

2007-2017
OD VRTCA DO ŠOLE



Mestna občina
Ljubljana



Organizacija Združenih
narodov za izobraževanje,
znanost in kulturo

LJUBLJANA:
MESTO/CITY
OF/LITERA-
TURE ...

Unescovo
kreativno mesto
od 2016



2007-2017
OD VRTCA DO ŠOLE

2007-2017
OD VRTCA DO ŠOLE

2007-2017 OD VRTCA DO ŠOLE
Retrospektiva investicijskih dosežkov Mestne občine Ljubljana
na področju vzgoje in izobraževanja

Vodja projekta: Marija Fabčič
Koordinator projekta: Maja Gojkovič in Vesna Paradiž
Oblikovanje: Anka Štular, Krearna
Besedila: Zoran Jankovič, Marija Fabčič in Maja Gojkovič
Izbrali in uredili: Anka Štular in Sabrina Lever
Jezikovni pregled: Petra Jordan
Tisk: Tiskarna Grafos d.o.o., naklada: 300 izvodov; leto: 2017
Posebna zahvala avtorjem, ki so prispevali fotografije in opise predstavljenih projektov.

004 ... 005	predgovor
006 ... 009	uvodnik
010 ... 137	projekti
138 ... 141	energetske prenove
142 ... 143	namesto zaključka
144 ... 155	pregled večjih izvedenih projektov

ZORAN JANKOVIĆ

Župan Mestne občine Ljubljana

LAHKO REČEM, DA SO INVESTICIJE IN INVESTICIJSKO VZDRŽEVANJE V ŠOLAH IN VRTCIH, PA TUDI DRUGIH OBJEKTIH, S KATERIMI ZAGOTAVLJAMO DODATNE MOŽNOSTI ZA KAKOVOSTNO PREŽIVLJANJE PROSTEGA ČASA OTROK IN DRUŽIN, POMEMBNO PRIPOMOGLI K PRIDOBITVI NAZIVA ZELENA PRESTOLNICA EVROPE 2016, NAJVIŠJE NAGRADE, KI JO MESTO LAHKO PREJME.

Ljubljana je v zadnjem desetletju korenito spremenila svojo podobo in se razvila v urejeno, mednarodno priznano, predvsem pa trajnostno in zeleno mesto, nagrajeno s prestižnim nazivom **Zelena prestolnica Evrope 2016**.

Skrb za naše okolje hkrati pomeni tudi skrb za naše meščanke in meščane ter njihovo prihodnost. Med njimi pa so otroci tista skupina, ki ji namenjamo še posebno pozornost. V strategiji razvoja šolstva, ki se močno navezuje tudi na prostorsko vizijo Ljubljane 2025, smo se zavezali, da bomo tako na področju predšolske vzgoje kot na področju osnovnih šol zagotovili dovolj prostorskih in drugih zmogljivosti ter s tem omogočili kakovostno izvajanje izobraževalnih, obogatitvenih in prostočasnih vsebin v vsej njihovi raznolikosti, pestrosti in dostopnosti. Po raziskavi Eurobarometer, ki jo je izvedla Evropska komisija, smo med 79 evropskimi mesti zasedli 1. mesto na področju šolstva in predšolske vzgoje.

Od leta 2007 intenzivno razvijamo in nadgrajujemo kakovostno mrežo javnih vrtcev. V teh letih smo pridobili številne nove igralnice za otroke v vrtcih, uredili prizidke in zgradili dodatne učilnice za prvošolčke v osnovnih šolah. Skrb za infrastrukturo pa se še bolj kot v domišljenih novogradnjah, ki upoštevajo številne okoljske, energetske in kakovostne standarde, kaže v celoviti obnovi obstoječega fonda objektov predšolske vzgoje in izobraževanja.

V publikaciji, ki je pred vami, je predstavljen del izvedenih projektov v zadnjih desetih letih, ki priča o izjemnih dosežkih, hkrati pa vsem sodelavcem s področja predšolske vzgoje in izobraževanja daje potrditev in nadaljnjo motivacijo, da se bodo še naprej razvijali v smeri visokokakovostnega okolja po meri vseh otrok, družin in strokovnih delavcev s tega področja.

Tudi zaradi skrbi za kakovostno, varno in brezskrbno vzgojo in izobraževanje naših najmlajših je Ljubljana najlepše mesto na svetu!

MARIJA FABČIČ

Vodja Oddelka za predšolsko vzgojo in izobraževanje

V VZGOJI IN IZOBRAŽEVANJU JE DESET LET VELIKO, SPLOH ČE GOVORIMO O INVESTICIJAH. PRIČUJOČI ZBORNIK, KI JE NASTAL OB ISTOIMENSKI RAZSTAVI O INVESTICIJAH IN INVESTICIJSKEM VZDRŽEVANJU V VRTCIH IN OSNOVNIH ŠOLAH V LJUBLJANI »OD VRTCA DO ŠOLE«, Z BESEDO IN SLIKO OPISUJE NADVSE PESTRO DOGAJANJE NA TEM PODROČJU V OBDOBJU 2007–2017. IZBRANO OBDOBJE SO ZAZNAMOVALE SPREMEMBE V RAZMIŠLJANJU IN OBRAVNAVI INVESTICIJSKEGA NAČRTOVANJA IN IZVAJANJA, KI SO KAJ KMALU POSTALE VIDNE V NAPREDNIH, OKOLJU IN LJUDEM PRIJAZNIH PROSTORSKIH REŠITVAH.

Na Oddelku za predšolsko vzgojo in izobraževanje smo se s sodelavci odločili, da to bogato in zanimivo obdobje vsebinsko in kronološko zaokrožimo in posebej zaznamujemo s pregledno razstavo in zbornikom. Za izvedbo izjemno obsežnega dela v vseh vzgojno-izobraževalnih institucijah smo se povezali tako z drugimi oddelki mestne uprave kot z našimi zunanji sodelavci, projektanti in arhitekti, ki so vseskozi del našega investicijskega načrta in se jim uvodoma iskreno zahvaljujem za vse njihovo delo, tudi za pomoč pri nastanku tako razstave kot zbornika. Seveda pa zahvala na prvem mestu velja vsem sodelavcem Oddelka za predšolsko vzgojo in izobraževanje, še posebej tistim, ki so močno vpeti v vodenje projektov v vrtcih in šolah. Vsi so v tem obdobju skrbno bdeli nad prostorskimi potrebami in z vodenjem projektov zagotovili, da se otroci v ljubljanskih vrtcih in šolah kar se da dobro počutijo. Prav tako se še posebej zahvaljujem sodelavcem iz Službe za razvojne projekte in investicije, prav tako skrbnim sodelavcem iz Službe za pravne zadeve, Oddelka za finance in računovodstvo ter Službe za javna naročila.

Pred vami so zbrani najbolj značilni projekti, s katerimi želimo prikazati raznolikost, pestrost in inovativnost investicijskih dosežkov na področju predšolske vzgoje in izobraževanja, zagotovo pa vse tako različne rešitve povezujejo visoki okoljski in energetski standardi, ki jih brez izjeme upoštevamo pri izvedbi.

Leta 2007 so se v Sloveniji in Ljubljani demografski trendi, zaradi katerih so vrtci ponekod celo zapirali oddelke, obrnili. Število rojstev se je povečalo, s tem pa tudi povpraševanje po prostih mestih v vrtcu, kar smo v Mestni občini Ljubljana z županom Zoranom Jankovičem na čelu sprejeli z veliko pozitivne energije in entuziazma ter se spoprijeli z novimi izzivi. Naslednja leta smo intenzivno načrtovali in iskali možne rešitve za povečanje števila igralnic, pri tem pa poleg gradnje novih vrtcev uporabili tudi vse razpoložljive prostore četrtnih skupnosti in drugih oddelkov v mestni upravi, za katere smo ocenili, da jih je mogoče po novih standardih in normativih preurediti v sodobne vrtce. Prav tako smo uredili vse razpoložljive prostore v vrtcih in šolah, seveda tudi po novih standardih. V vseh teh letih smo tako pridobili 93 novih igralnic. Od leta 2007 do danes se je lahko zaradi adaptacij, rekonstrukcij, prezidav in novogradenj vpisalo v vrtce dodatno več kot 2.500 otrok, trenutno je vpisanih 13.400 otrok. Dosegli smo skoraj 90-odstotno vključenost v vrtce, kar nas uvršča visoko med evropska mesta, visoko smo presegli tudi cilje EU. Prav ta povečan vpis v vrtce se je počasi preselil v osnovne šole, tako da se danes uspešno spoprijemamo z zagotavljanjem prostorskih možnosti v šolah – z rekonstrukcijami, dozidavami in notranjimi preureditvami –, da zadostimo potrebam po povečanem vpisu, saj bodo šole v tako velikem številu zasedene še kar nekaj let. Vsako leto smo povečali število oddelkov v osnovnih šolah, od leta 2008 (944 oddelkov) do 2017 (1019) kar za 75 oddelkov. Iskanje novega prostora pomeni velik izziv in z veseljem preizkušamo različne možnosti, ki nas na koncu pripeljejo do dobrih rešitev.

Nadalje je to obdobje zaznamovalo več obsežnih in zahtevnih projektov. Poleg vzdrževalnih del za bolj zdravo okolje, obnove dotrajanih telovadnic, kuhinj in jedilnic, knjižnic, kotlovnice, specializiranih učilnic, razsvetljave, akustičnih adaptacij, ki so postali del vsakoletnega programa, smo v letih od 2008 do 2010 zamenjali vse azbestne strehe na vrtcih in osnovnih šolah, v letu 2013 pa začeli celovite energetske sanacije objektov vrtcev in šol. Od leta 2013 do leta 2016 je bilo energetsko saniranih že 20 objektov vrtcev in šol, za kar smo pridobili nepovratna sredstva iz kohezijskih skladov, ki so zadoščala za energetski del, za ves preostali del celovite obnove pa smo zagotovili sredstva iz mestnega proračuna. Obnova se bo nadaljevala v okviru javno-zasebnega projekta Energetska prenova Ljubljane. Številnim vrtcem in šolam smo obnovili igrišča, otrokom, ki v njih preživijo večji del dneva, pa omogočili varno in sproščeno igro, ki pomeni bistven element varnega in zdravega odraščanja.

Da so lahko družinski centri tudi v Ljubljani, kjer je veliko število otrok vključenih v vrtce, uspešnica, je dokazala Mala ulica, prvi družinski center v Sloveniji, kjer so imeli v letu po odprtju (januar 2013) več kot 20.000 obiskov, v letu 2016 pa že 29.000 obiskov.

Posebno pozornost smo posvetili tudi posebnim prostorom za tiste otroke, ki za zdrav razvoj potrebujejo nekoliko drugačne pogoje in zavzemajo posebno mesto, saj je njihova integracija v sredini 90. let zastala na pol poti. Tem smo omogočili šolanje v rednih šolah s sovrstniki, a žal pedagoški delavci z rednim izobraževanjem pridobijo premalo znanja, sploh pa premalo usposabljanja za delo z njimi. Tako je zaradi praktičnih potreb nastal Izobraževalni center Pika z najsodobnejšim vsebinskim, tehnološkim in prostorskim konceptom.

Po letih vloženih naporov sodelavcev na Oddelku za predšolsko vzgojo in izobraževanje ter drugih oddelkih mestne uprave, vrtcev in šol ter zunanjih sodelavcev je bil čas, da potegnemo črto in si zastavimo cilje za novo desetletko; sploh po letu, ko smo v Ljubljani nosili naziv Zelena prestolnica Evrope. Čakata nas še gradnja novega vrtca v Kašlju in vrsta investicij v šolah, pa tudi stalna skrb za urejanje vseh 192 stavb predšolske in šolske vzgoje. Dela nam ne bo zmanjkalo, upam, da tudi sredstev ne, če bo le posluh mestne politike ostal tak, kot je bil doslej – s posebnim občutkom za otroke.

Otroški nasmeh je namreč nalezljiv, enkrat in nepozaben ...

2007 ZAČETKI NOVEGA OBDOBJA

SPREMINJAJOČE SE POTREBE OKOLJA, SPREMEMBE TRENDOV VPISA V PROGRAME PREDŠOLSKE VZGOJE IN STALNE IZBOLJŠAVE INFRASTRUKTURE ZA IZVAJANJE KAKOVOSTNIH VSEBIN DEVETLETKE SO ZAHTEVALE SKRBNO IN PREMIŠLJENO ANALIZO IZHODIŠČNEGA STANJA IN POTREB TER SISTEMATIČEN PRISTOP K NAČRTOVANJU NOVIH PROJEKTOV, KI SO V NASLEDNJIH LETIH ZAČELI DOBIVATI KONKRETNO PODOBO.

Po dokončni uvedbi devetletke v programe osnovnošolskega izobraževanja v letu 2003/04 se je zaključilo večje obdobje investiranja v stavbe vzgojno-izobraževalnih institucij v MO Ljubljana. S prenovljeno ekipo na oddelku za predšolsko vzgojo in izobraževanje pod novim vodstvom MO Ljubljana smo pred desetimi leti z novim elanom začeli pisati novo zgodbo investicijskih projektov na tem področju.

Hkrati smo nadaljevali nadvse nujne in učinkovite ukrepe za obnovo nepremičnin, popravila, zamenjavo opreme in ureditev prostorov marsikaterega vrtca ali šole na območju MOL. Med drugim so tako leta 2007 zaznamovale številne zamenjave oken, sanacije streh, ureditve instalacij, obnove kotlarn, tudi kuhinj, zamenjave talnih oblog, obnove fasad, v osnovnih šolah pa predvsem prilagoditve prostorov za devetletko ter z njimi povezane obnove in preureditve učilnic. Eden izmed najpomembnejših projektov, ki smo jih realizirali v preteklih letih, pa je zagotovo sanacija azbestnih streh.

Obnove in nujne ukrepe ter oblikovanje dolgoročnih strateških rešitev v letu 2007, ki smo jih skozi številne uspešne investicijske projekte realizirali v preteklih desetih letih in jih s ponosom predstavljamo tudi v publikaciji, lahko torej označimo za novo obdobje zagotavljanja višjega prostorskega standarda, zmanjševanja ranljivosti objektov in zagotavljanja visoke energetske učinkovitosti objektov z zmanjševanjem škodljivih vplivov na okolje. To pa je ena izmed prednostnih usmeritev dela mestne uprave na področju investicij v vzgoji in izobraževanju še danes. Evidenca izvedenih projektov in prihodnjih načrtov je vsakič znova del razmisleka pri sestavi mestnega proračuna, priprave strokovnega kot tudi publicističnega gradiva za različne domače kot mednarodne posvete, konference, seminarje ali druge oblike obveščanja javnosti ter del evalvacije obstoječe strategije vzgoje in izobraževanja kot tudi izhodišče za razmišljanje o naslednji. Ob konstantnem razmišljanju in iskanju različnih vsebinskih poudarkov se nam je tako porodila tudi ideja o izdaji priložnostne publikacije in postavitvi spremljajoče razstave, ki sta ob koncu kronološko zaokroženega obdobja desetih let zagotovo več kot primerna in umestna predstavitev vsega, kar smo že naredili, in majhen namig tega, kar nameravamo še postoriti v prihodnjih letih.

Pričujoča publikacija, ki je pred vami, ponuja pregled investicijskih projektov, ki smo jih izmed številnih izbrali kot najbolj reprezentativne. Bodisi smo pri tem imeli v mislih t. i. večje projekte, ki pomenijo celovite, večletne prenove obstoječih ali izgradnjo popolnoma novih šolskih zgradb, vrtcev, otroških oziroma šolskih igrišč in telovadnic, bodisi smo izbirali med po trajanju del, višini sredstev ali gradbeni zahtevnosti manjše objekte, ki vsak po svoje predstavljajo večkrat izpostavljene in pohvaljene primere dobre prakse. To so projekti, ki so inovativni v smislu učinkovitega in hitrega zagotavljanja dodatnih potrebnih prostorov, sem sodijo predelave, prizidave in številne preureditve. Lahko so projekti posebni in reprezentativni v luči doseganja visoke energetske učinkovitosti z ureditvijo fasad, zamenjavo kritin, uporabo novih materialov, zamenjavo oken, lahko so primer tehnoloških posodobitev, kamor zagotovo sodijo nove, sodobne kuhinje, specialne učilnice ali večnamenski prostori in podobno. Del projektov, ki smo jih umestili v ta zbornik, pa kaže tudi izredno pretanjen posluš mestne uprave za potrebe sodobne družbe in generacij v procesu vzgoje in izobraževanja, na tem mestu zagotovo velja omeniti prilagoditve prostora za dodatne dejavnosti, kot je urejanje knjižnic, posebnih večnamenskih prostorov v vrtcih in urejanje sob za umiritev, s katerimi smo aktivni soizvajalci uspešne integracije otrok s čustvenimi in vedenjskimi težavami v redne izobraževalne procese. Z izgradnjo novih dvigal, urejanjem klančin in odpravo arhitekturnih ovir vedno razmišljamo tudi o otrocih z gibalnimi oviranostmi. Predstavljamo tudi nekatere projekte, ki so izjemni z vidika arhitekturnih dosežkov in priznanj, ter projekte, ki smo jih uspešno izvedli v sodelovanju s partnerji ali donatorji. Izbira projektov je torej posledica različnih vsebinskih poudarkov in učinkov, ki jih želimo prikazati.

Upamo in želimo, da izbrani projekti pokažejo vso celovitost, raznolikost, skrbnost, kot tudi iznajdljivost in učinkovitost izvajanja investicij in investicijskega vzdrževanja šol in vrtcev v Mestni občini Ljubljana, tako z vidika inovativnega in uspešnega odgovarjanja na potrebe in trende v vzgoji in izobraževanju kot tudi z vidika doseganja visokih okoljskih standardov in zagotavljanja kvalitete življenja za vse meščane. Hkrati pa se s pričujočo publikacijo zahvaljujemo vsem, ki nam pri tem pomagajo, nas podpirajo ali z nami sodelujejo po strokovni plati.



2008

OSNOVNA ŠOLA TRNOVO

PRENOVA IGRIŠČA

Ob ureditvi Barjanske ceste in gradnji Barjanskega mostu se je spremenil dostop do šolskega kompleksa Osnovne šole Trnovo. S prenovo smo tudi sicer dotrajano šolsko dvorišče prilagodili novim prometnim razmeram in potrebam šolskih in športnih dejavnosti. Vodilo prenove je bila jasna geometrija, ki je sledila geometriji stavb šolskega kompleksa, med katerimi izstopa šolska stavba arhitekta Emila Navinška iz leta 1961. Ohranili smo tudi vsa zdrava drevesa in grmovnice in jih dopolnili z novimi. Na južnem delu parcele smo ob transformatorju uredili novo parkirišče za starše in ga zamejili s pasovi zelenic. Površino ograjenega igrišča smo razdelili na štiri sklope: dostopne ploščadi do glavnega vhoda v šolsko stavbo, športno telovadišče, otroško igrišče in zelena površine z igrali. Do glavnega vhoda v šolo vodijo z vzhoda, juga in zahoda tri glavne poti oziroma ploščadi, asfaltirane in tlakovane z granitnimi kockami. Ob njih so drevoredi in zelenice. Nova visoka zelena protihrupna ograja ob Barjanski cesti je zamejila zahodni rob parcele. Z dvoriščne strani smo jo znižali z večnivojskimi betonskimi kaskadami, na katerih so mestoma urejene zelenice in grede z dišavnicami, asfaltne površine pa so namenjene igri. Prefabricirani večnamenski betonski elementi na robovih kaskad so namenjeni sedenju in opazovanju iger na športnem igrišču. Uporabili smo jih tudi kot klopi na šolskem kompleksu in jih umestili med drevje. Po tratni površini smo v kroge s tartanom razporedili didaktična otroška igrala za razvijanje motoričnih sposobnosti. Različni materiali tlakov (asfalt, tartan, trata) so med seboj razmejeni z granitnimi kockami in utopljenimi betonskimi robniki. Dvorišče omejuje žična ograja iz plastificiranih jeklenih panelov v grafitno sivi barvi. Izstopajoči deli ograje so unikatno oblikovana jeklena vrata z napisi Osnovna šola Trnovo, ki poudarjajo dostope v šolski kompleks, obenem pa so prepoznavni elementi šole. Ker je šola na robu Ljubljanskega barja, smo za smetnjake izbrali prefabricirane betonske žabe, jih postavili na okrogle betonske kanalizacijske cevi in jih, enako kot ograjo, pobarvali v grafitno sivo barvo. Dvorišče Osnovne šole Trnovo je s prenovo postalo dostopno tudi širši lokalni skupnosti.



PROJEKTANT: ARHE D.O.O.

AVTORJA: MAJA IVANIČ, JURIJ KOBE

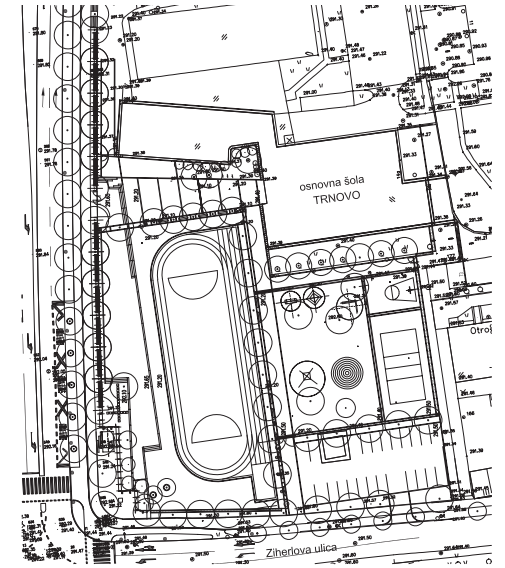
NAMEN: UREDITEV ŠPORTNEGA IGRIŠČA IN TLAKOV OB MEJI Z BARJANKO

LOKACIJA: KARUNOVA ULICA 14A

IZVAJALEC: KPL D.O.O., DONACIJA

FOTOGRAFA: MAJA IVANIČ, JURIJ KOBE

VODJA PROJEKTA – MOL: MOJCA NATALIJA KITEK RUPARČIČ





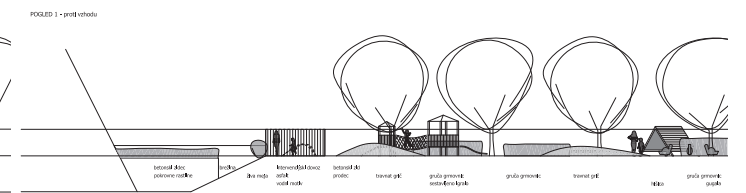
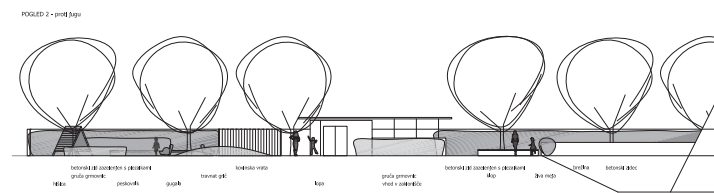
2009

VRTEC LEDINA PRENOVA IGRIŠČA

Prenovljeno igrišče leži pretežno na strehi podzemnega zaklonišča, zato se v zasnovi prepletata odprti osrednji in robni, bolj členjen in razgiban prostor. Odprta travna površina brez ovir ponuja otrokom možnost za različne igre. Brežina, ki se spušča do kletnih igralnic in povezuje dve ravni igrišča, je preoblikovana v igralni poligon z igrali, ki varno premoščajo višinsko razliko – tobogani, plezalnimi vrvmi in mrežami. Prostor členijo skupine igral in programske zaključene deli ureditve, ki tvorijo podprostore, primerne za različne oblike igre in starostne skupine, sočasno pa prispevajo k zanimivosti in igralni vrednosti prostora. Členitev omogoča lažji prostorski nadzor in ponuja več koticov za igro, s katero se lahko otroci prosto izražajo. Poleg peskovnika in standardnih igral na pesku so tu tudi priložnosti za druge oblike igre – igra na razgibanem terenu, igre z vodo, ustvarjanje na prostem in risanje po zidu – ki ponujajo več ustvarjalnih možnosti, pri katerih otroci raziskujejo in uporabljajo vse svoje telo. Pri tem lahko na varen način preskušajo svoje sposobnosti, spoznavajo svoje zmožnosti in omejitve ter se dan za dnem učijo, kako te omejitve preseči. Preureditev je vključevala tudi postavitev shrambe za orodje in igrače ter prenovo ograj.

Posebna pozornost je bila namenjena stiku s stavbo vrtca, ki jo je v 70. letih zasnoval arhitekt Milan Štrukelj.

PROJEKTANT: STUDIO AKKA
KRAJINSKA ARHITEKTURA: STUDIO AKKA
AVTORJI: ANA KUČAN, LUKA JAVORNIK, GAJA TRBIŽAN, MOJCA KUMER
ARHITEKTURA SHRAMBE: ARREA; AVTORICA: MARTINA TEPINA
NAMEN: PRENOVA IGRIŠČA
LOKACIJA: ČUFARJEVA ULICA 14
IZVAJALEC: IPL D.O.O.
FOTOGRAFIJA: ARHIV STUDIO AKKA
VODJA PROJEKTA – MOL: MOJCA NATALIJA KITEK RUPARČIČ



2010

VRTEC JARŠE, ENOTA KEKEC

PRIZIDEK

Vrtec Kecec je dozidava klasičnega montažnega vrtca iz 80. let v ljubljanski soseski Nove Jarše. Je odgovor na povečane potrebe po dodatnih vrtcih, ki so se v mestu pojavile ob višjem naravnem prirastku, spremembah v zakonodaji ter načrtnem zgoščevanju stavbnega tkiva znotraj obroča mestne obvoznice. Novi prizidek nadaljuje stavbni volumen vrtca na južni strani in poleg dveh igralnic obsega še sanitarije ter pripadajočo garderobo na skupno 130 kvadratnih metrih površine. Sanitarije so umeščene med igralnicama in imajo večje steklene površine, ki omogočajo vizualno povečanje prostora, dotok naravne svetlobe in hkrati omogočajo vzgojiteljicam lažji nadzor nad otroki. V garderobi je prostor za previjalno mizo in niz omar z izvlečnimi predali za čevlje v barvah fasade, ki so hkrati klopi. Igralnice so kompaktne, a omogočajo različne razporeditve pohištva. Svetloba prihaja v igralnico s treh strani, tudi s stropa. Konstrukcija vrtca Kecec je v celoti lesena, fasada pa je kombinacija ometa in vrtljivih lesenih, enostransko barvanih lamel, ki vizualno tvorijo osrednji element vrtca. Pisane lamele v devetih osnovnih odtenkih so razporejene po vseh treh zunanjih stranicah objekta in so poleg fasadnega elementa hkrati še senčilo za okna ter igralo za otroke. Otroci lahko na ležaje vpete lamele enostavno vrtijo in tako spreminjajo zunanjo podobo vrtca, hkrati pa spoznavajo različne barve in les kot naravni material.

PROJEKTANT: ARHITEKTURA JURE KOTNIK
AVTORJA: JURE KOTNIK, ANDREJ KOTNIK
SODELAVCA: LINASI PETER, IZTOK ZLATAR
LOKACIJA: UL. HERMANA POTOČNIKA 17
NAMEN: NOVOGRADNJA PRIZIDKA
IZVAJALEC: RIKO HIŠE, D. O. O
FOTOGRAFIJE: MIRAN KAMBIČ
VODJA PROJEKTA - MOL: MARKO VEBER



2010

OSNOVNA ŠOLA KAŠELJ

PRIZIDEK

Prvotna Osnovna šola Kašelj je bila zgrajena leta 1986 kot podružnica matični šoli Polje. Obsegala je 8 matičnih učilnic in servisne prostore za razredno stopnjo. Kasneje so bili prizidani še obsežni prostori za telesno vzgojo, dovolj veliki za potrebe popolne osnovne šole in športne aktivnosti krajanov.

Koncept obstoječe šole je izrazito prirejen razredni stopnji, na kateri se večina šolskih dejavnosti dogaja v enem prostoru – matični učilnici. Zato smo šolo zasnovali tako, da v obstoječi zgradbi obdržimo prve štiri razrede in jih preko novega vmesnega dela (z glavno vhodno avlo v pritličju in upravnimi prostori v nadstropju) povežemo z novimi prostori predmetne stopnje in učilnicami 5. razredov.

Novi prizidek je zasnovan po principu »brezkoridorne šole«, kjer so vsi učni in pomožni prostori v etaži nanizani okrog osrednje, večnamenske avle. Avle so namenjene tudi drugim aktivnostim, kot so: druženje v odmorih, prireditve, razstave in proslave. Program celotne šole je smiselno razporejen v dveh medsebojno povezanih etažah, kjer dominirata novi avli z monumentalnim stopniščem.

Knjižnica s čitalnico in nekatere specialne učilnice (tehnični in likovni pouk) se neposredno podaljšujejo na zunanje terase, ki so prirejene za pouk na prostem.

Glavni šolski vhod je urejen s severne strani. Parkirne površine za osebna vozila so ustrezno dimenzionirane (približno 50 odstotkov več kot zahteva normativ) in locirane v neposredni bližini dostopne ceste ter dovolj odmaknjene od šolske stavbe, da ne motijo pouka. Od glavne ceste in parkirišča do vhoda v šolo vodita dve poti: pešpot s kolesarsko stezo, ki je čez dan odprta, in dostop za urgentna vozila, ki se odpira le po potrebi.

Tehnični dostop in dostava do kuhinje ter odvoz odpadkov so urejeni na južni strani in se ne križajo s potmi učencev in obiskovalcev.



PROJEKTANT: DIA D.O.O.

ARHITEKTA: ANDREJ RAVNIKAR, GORAZD RAVNIKAR

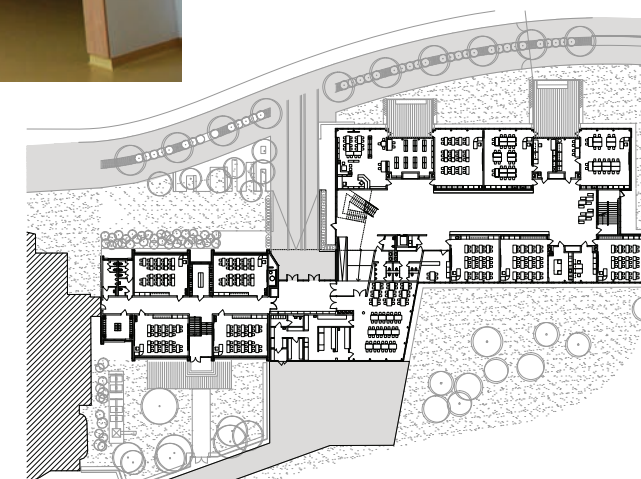
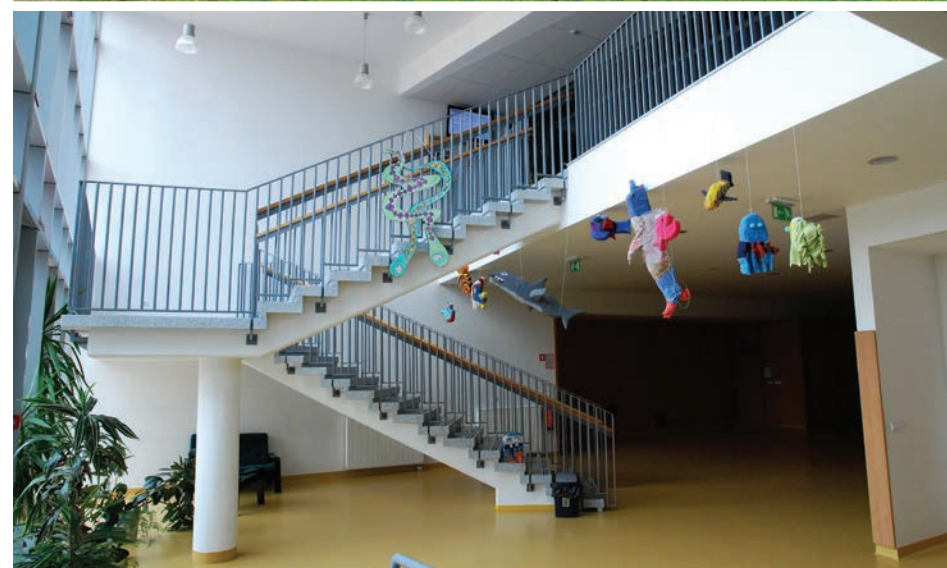
NAMEN: PRIZIDAVA UČILNIC, UREDITEV SANITARIJ, GARDEROB IN AVLE

LOKACIJA: KAŠELJSKA CESTA 119A

IZVAJALEC: VEGRAD D.D. – V STEČAJU

FOTOGRAFIJE: GORAZD RAVNIKAR

VODJA PROJEKTA – MOL: MARKO VEBER IN MIRO OBERSTAR





2010

VRTEC ČRNUČE, ENOTA SONČEK

OBNOVA IN IZGRADNJA PRIZIDKA

Prva faza je obsegala gradnjo prizidka v podaljšku severnega trakta. Modularna zasnova obstoječega objekta je omogočila enostavno dograditev v enakem rastru. V pritličju prizidka sta urejeni dve igralnici za prvo starostno obdobje s sanitarijami in bivalnima terasama, vhod z vetrolovom in garderobo ter stopnišče v mansardo. Umestitev stopnišča ob vhod omogoča obiskovalcem neposreden dostop do upravnih prostorov. Oblikovano je kot komunikacijsko jedro s koticom za razgovore. Oprema igralnic je tipska, prilagojena starosti otrok. Obloge sten, izdelane iz različnih materialov, ustvarjajo vertikalno igralno površino in se oblikovno povezujejo z domišljeno zasnovanim previjalnim koticom. H kvaliteti bivanja veliko doprinešajo smiselno oblikovane terase pred igralnicami, ki so neposredno povezane z igriščem. Z odkimom strehe od objekta je osvetlitev igralnic ustrezna skozi vse leto, na terasi pa je prijetno tudi ob slabem vremenu. V mansardi prizidka so urejeni prostori za strokovne delavce. Oprema prostorov je preprosta, toplih barv, deluje spodbudno in sproščujoče.

Druga faza je obsegala delno prenovo dveh traktov vrtca. Novo podobo je dobil povezovalni hodnik, razširjen v garderobe, opremljene z domišljenimi garderobnimi elementi. V vseh igralnicah smo prenovili sanitarije in zamenjali opremo, dve igralnici pa smo prenovili v celoti. Dobro izbrana igrala so nameščena na stene hodnikov. Ker so lepo oblikovana in barvno usklajena, imajo poleg funkcionalne tudi estetsko vrednost. Posebna prednost so prostori za delo v manjših skupinah, ki so nastali s prenovno pisarniških prostorov. Majhne sobice, tematsko ločene na pravljico sobo, likovno ustvarjalnico in računalniško sobo, omogočajo, da se manjša skupina otrok poglobljeno ukvarja z izbrano tematiko. Predvsem pravljica soba je zelo priljubljen prostor. Opremljena z zofo, blazinami, baldahinom, svetili, zavesami in knjižnimi policami, ki jih otroci zlahka dosežejo, je sobica primeren prostor za sproščanje domišljije ob branju kvalitetne otroške literature.

V tretji fazi smo povečali in celostno prenovili kuhinjo. Z novo opremo, sončnimi barvami in racionalno razporejenimi delovnimi območji so zaposleni dobili kvaliteten delovni prostor. Po prenovi ima vrtec osem oddelkov, štiri igralnice za prvo starostno obdobje in štiri igralnice za drugo.

PROJEKTANT: ARHITEKTURNI BIRO ŠTRUKELJ D.O.O.

AVTORJI: MILAN ŠTRUKELJ, ANDREJA ŠTRUKELJ SINČIČ, JANA BARAGA,

POLONA OTRIN LESKOVEC

NAMEN: PRENOVA NOTRANJNH PROSTOROV OBSTOJEČEGA OBJEKTA

LOKACIJA: KRALJEVA ULICA 10

GLAVNI IZVAJALEC: ENERGOPLAN D.O.O. , LESNINA MG OPREMA, D.D., LJUBLJANA

FOTOGRAFIJA: SAŠO VALJAVEC

VODJA PROJEKTA – MOL: MARKO VEBER, MIRO OBERSTAR



2011

OSNOVNA ŠOLA VIŽMARJE BROD

PRENOVA IN PRIZIDEK

Osnovno šolo Šentvid Brod je v osemdesetih letih, skupaj s statikom Ervinom Prelogom, zasnoval arhitekt Stane Dolenc. Objekt je deloma podkleten, pretežno pritličen, v nadstropju so zgolj prostori uprave. Zasnova je dvoosna, v obliki grškega križa. Ob vzdolžni osi, ki jo opredeljuje širok hodnik, so nanizane učilnice, prečno os pa zapolnjujejo kuhinja, jedilnica, jedro komunikacijskega hodnika in telovadnica.

Šola je bila kasneje zaradi prostorske stiske deležna več prezidav in dozidav. Obnova je sledila dvema ciljema: posodobitvi šolske kuhinje, povečavi njenih kapacitet in širitvi jedilnice, ki je bila mogoča zaradi širitve prostorov kuhinje na mesto izpraznjenega hišniškega stanovanja, ter dograditvi dveh učilnic, ureditvi igralnega, notranjega prostora za otroke prve triade in zagotovitvi lastnega vhoda prve triade in ureditvi ustreznega števila toalet.

Sledenje temu cilju je narekovalo odstranitev treh prostorov (2 učilnici, trim kabinet), zgrajenih v času dozidav tako, da so onemogočali širitev šole, kot jo je predvidel že avtor prvotne zasnove šole, oteževali prehod med posameznimi sklopi objekta in zapirali notranjo avlo. Odstranitev teh prostorov je sprostila možnosti za dograditev štirih novih učilnic prve triade, kabineta ter trim sobe (ta ima v primerjavi s starim naravno svetlobo in možnost naravnega prezračevanja). Oddelek prve triade ima nov lasten vhod, lastne garderobe in igralne površine (naravna svetloba) v sklopu razširjenega hodnika – avle. Nove učilnice, namenjene prvim razredom, imajo skladno z Navodili za izgradnjo šol direkten dostop do zunanjih, ograjenih atrijev.

Fasade dozidave linijsko, volumensko in oblikovno sledijo obstoječi zasnovi, ki jo zaznamujejo izraziti volumni z velikimi okni, razporejenimi v harmoničnih vrstah. Dograditev je torej oblikovno in organizacijsko v največji možni meri sledila prvotni zasnovi objekta. Šola je bila ob tem deležna še ene velike pridobitve: novo urejenega igrišča z novimi, sodobnimi igrali, ki ga do takrat ni imela.



PROJEKTIVNO PODJETJE: B-ARHITEKTURA, D.O.O.

AVTORJI: BORIS BRIŠKI, SABINA LES ZOHIL, ŠPELA NARDONI KOVAČ,
DAMJANA ZAVIRŠEK HUDNIK, CHRIS VOLPI

SODELAVCI: ANTON BERCE, JAKOB LOVŠIN, NEVENKA ŠKRABE

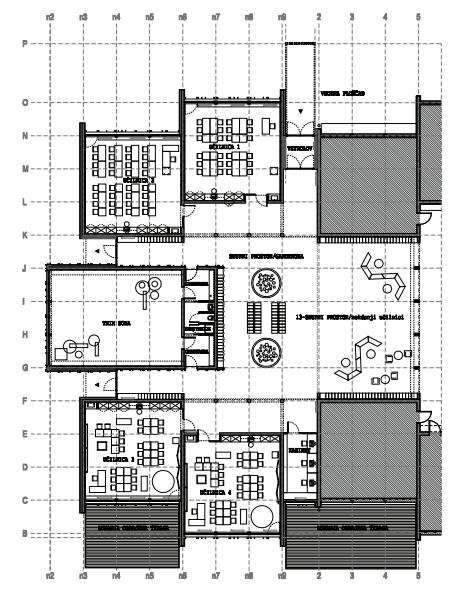
LOKACIJA: NA GAJU 2

NAMEN: OBNOVA CENTRALNE KUHINJE, DOZIDAVA UČILNIC, UREDITEV IGRISČA

IZVAJALEC: ENERGOPLAN D.D.

FOTOGRAFIJA: DAN BRIŠKI

VODJA PROJEKTA – MOL: MOJCA NATALIJA KITEK RUPARČIČ



2011

WALDORFSKA ŠOLA

NOVOGRADJA PRIZIDKA IN REKONSTRUKCIJA OBJEKTA

Leseni prizidek predstavlja novo krilo šole s šestimi učilnicami (v dveh etažah), z okni, obrnjenimi proti dvorišču, ter zimskim vrtom in dvema umetniškima paviljonoma nad razredi, ki gledata na dvorišče in proti bregu Grajskega hriba. Pod novim dvoriščem je umeščena velika večnamenska dvorana, ki je obenem telovadnica in dvorana za prireditve s pomožnimi prostori za hrambo telovadnih orodij vzdolž daljše stranice oziroma z izvlečnimi tribunami in odrom vzdolž krajše stranice. V objektu smo na stiku z novogradnjo rekonstruirali več prostorov, kot so sanitarije, tuši itd. Dvorišče z igriščem in parkom zagotavlja pasivne in aktivne rekreativne površine za šolarje, manjšo vrtno površino z gredicami ter mokrišče z okrasnimi rastlinami, ki se napaja iz pretočne zlivne vode vira, ki je speljan v nov lasten vodnjak. Na manjšem delu površin so nova parkirišča, ki povsem ločijo avtomobile od večinskega dela površin. Uporabna površina objekta je 1726 m², velikost gradbene parcele je 1570 m².



PROJEKTANT: LANDART D.O.O., ATELJE ZA KRAJINSKO ARHITEKTURO

AVTORJA: IRA ZORKO, IZIDOR HABJANIČ

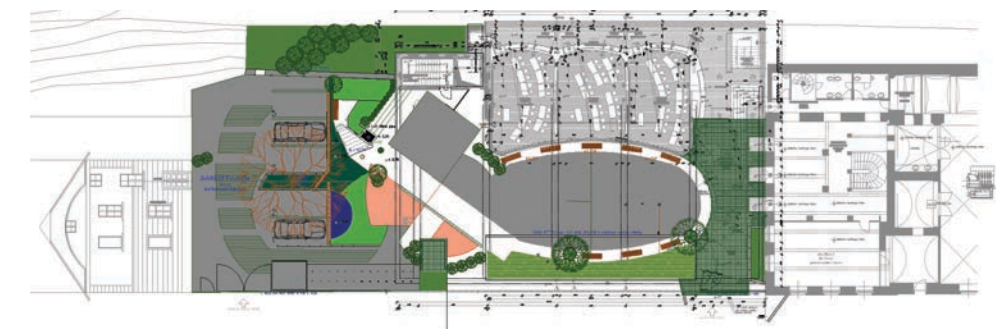
LOKACIJA: STRELIŠKA 12A

NAMEN: NOVOGRADNJA IN REKONSTRUKCIJA OBJEKTA

IZVAJALEC: SGP POMGRAD D.D., SGP TEHNIK D.D. - V STEČAJU,

MOENA D.O.O. - V STEČAJU

FOTOGRAFIJE: MIRAN KAMBIČ, ARHIV AVTORJA





2011

OSNOVNA ŠOLA TRNOVO

PRENOVA KUHINJE IN SEVERNEGA TRAKTA

Obstoječa dotrajana in premalo zmogljiva šolska kuhinja je bila prenovljena v okviru postopne prenove celotnega šolskega kompleksa, ki smo ga zaradi dveh krilnih prizidkov poimenovali Šola dveh metuljev. Prenove vseh prizidkov šole so zasnovane tako, da bi ob njihovi izvedbi originalna stavba arhitekta Emila Navinška ponovno zažarela v vsem svojem dostojanstvu. Ob prenovi kuhinje smo energetske sanirali in uredili pročelja celotnega severnega prizidka, v katerem so kuhinja, jedilnica in mala telovadnica, ter prenovili tudi mansardni del, kjer so garderobni prostori kuharjev, pisarna vodje kuhinje in prostor s klimati.

Prenovljena šolska kuhinja ni zgolj tehnična, temveč osrednji družabni in prijeten delovni prostor: funkcionalna, lepa, svetla, zračna, odprta in neposredno povezana z jedilnico. Oblikovana je kot »gledališče«. Delovne otoke za pripravo hrane pregrajujejo poševne pregradne stene v rdečem mozaiku. Z rdečo barvo sten in tal smo omilili hladnost nerjavečega jekla kuhinjskih elementov. Strojne in električne napeljave so »didaktičen nakit« prostora, zato so namenoma vidne in premišljeno razpeljane. Kuhinjski »oder« zastirajo transparentni leseni drsni paneli. Otroci lahko iz jedilnice in z dvorišča spremljajo kuharske spretnosti šolskih kuharjev, kar jih navaja k spoštljivemu odnosu do hrane.

Fasado severnega prizidka smo korenito preoblikovali: okna jedilnice in kuhinje smo podaljšali do tal in tako zagotovili svetel, naravno osvetljen in prezračevan prostor. Celostenska okna so tudi dodatni požarni izhodi. Z razigrano kompozicijo novih okroglih oken smo omehčali severno pročelje. Projekt prenove fasade je predvideval tudi lesen transparenten ovoj z dinamičnim ritmom vertikalnih macesnovih letvic, ki naj bi ovil vse naknadne prizidke k originalni Navinškovi stavbi in s tem izpostavil njen dominanten položaj.

Lepo oblikovani prostori vplivajo na odzivanje otrok: dvigajo kulturo bivanja ter spodbujajo pozitiven odnos do okolja in soljudi. Pri prenovi smo namenoma uporabili slovensko znanje in proizvode. Naročnik, investitor, arhitekti, projektanti in izvajalci smo želeli, da bi bila prenova kuhinje Osnovne šole Trnovo vzorčni primer nadaljnjih prenov tovrstnih prostorov.



PROJEKTANT: TEHNOSERVIS

AVTORICI: DOMINIKA BATISTA, MAJA IVANIČ

LOKACIJA: KARUNOVA ULICA 14A

NAMEN: PRENOVA KUHINJE IN SEVERNEGA TRAKTA

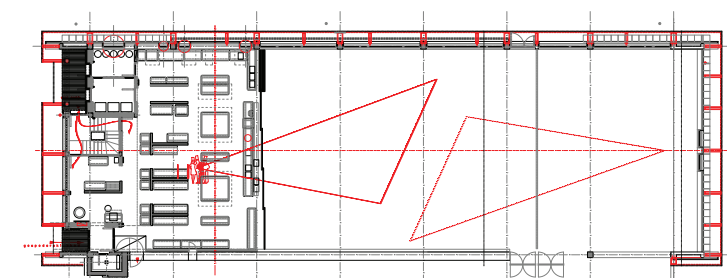
IZVAJALEC: ELEKTRO TREVEN, D.O.O., LJUBLJANA

FOTOGRAFIJE: MIRAN KAMBIČ

VODJA PROJEKTA – MOL: MOJCA NATALIJA KITEK RUPARČIČ



PRENOVA JEDILNICE, 2016 / AVTORICI: MAJA IVANIČ IN JOŽICA CURK



2012

VRTEC MIŠKOLIN, ENOTA ZAJČJA DOBRAVA II

VRTEC V NOVI STANOVANJSKI SOSEKI

Novi dvoodelčni vrtec stoji na zelenici ob robu stanovanjske soseke, zgrajene leta 2012. V času gradnje soseke se je pokazala potreba po vrtcu, zato je bil ta vanjo umeščen naknadno. Intenzivna pozidanost okolice je narekovala zasnovano zaprtega atrijskega modela stavbe z osvetlitvijo od zgoraj. Tlorisno je vrtec oblikovan v obliki glavnika z dvema ozelenjenima atrijema – odprtima lesenima sobama, ki sta podaljšek igralnic. Zeleni in grajeni sistem sta neposredno povezana z veliko stekleno steno. Programsko je objekt razdeljen v vzdolžni smeri v tri pasove, ki pomenijo tudi »filtre« prehodnosti – od vhodne avle, ki je javna, do igralnic in atrijev, ki niso javno dostopni. Prvi javni pas je vhod, ki je hkrati hodnik in večnamenski skupni prostor – avla vrtca, razvita po vsej dolžini objekta. Osvetljena je skozi svetlobnike in je na krajših oziroma vstopnih straneh zastekljena, tako da se prostor vizualno nadaljuje v zunanost. Sledita pas zenitalno osvetljenih servisnih prostorov (garderoba, previjalnica, sanitarije, skladišče, razdelilna kuhinja) in prostor za strokovne sodelavce. V tretjem pasu sta zaporedno nanizani igralnici z lesenima atrijema. Fasada objekta je izvedena v vidnem betonu, z leseno obdelavo atrijev in s serijo svetlobnikov na strehi, ki v mraku postanejo svetlobna telesa – znaki vrtca.

PROJEKANT: BEVK PEROVIĆ ARHITEKTI D.O.O.

AVTORJI: MATIJA BEVK, VASA J. PEROVIĆ, DAVORIN POČIVAŠEK, JURE KOZIN, JOSEF KALČIK

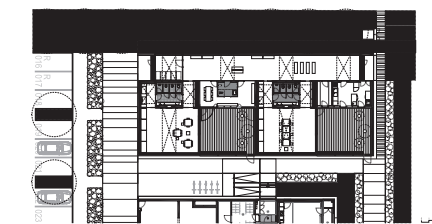
NASLOV: ZADOBROVŠKA CESTA 12

NAMEN: NOVOGRADNJA

IZVAJALEC: TELKOS INŽENIRING D.O.O.

FOTOGRAFIJE: MIRAN KAMBIČ

VODJA PROJEKTA – MOL: MARKO VEBER, MIRO OBERSTAR

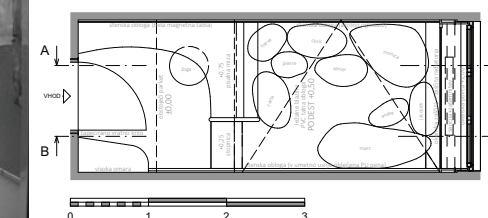
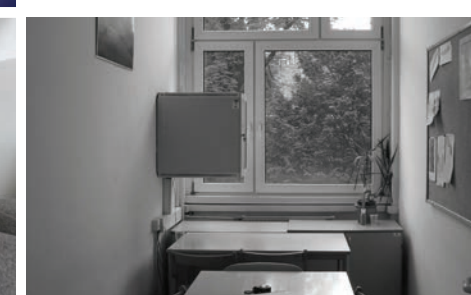
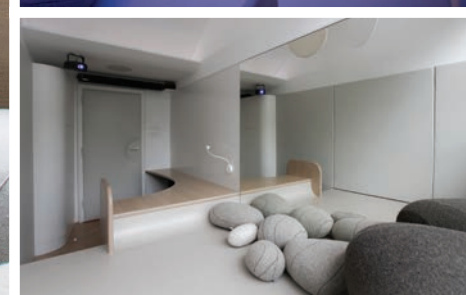


2013

OSNOVNA ŠOLA TONETA ČUFARJA

SOBA ZA SPROSTITEV

Iz stare, utesnjene pisarne smo uredili hibriden prostor, ki uspešno združuje funkcije prostora za sprostitvev, senzorične sobe, prostora za individualno delo in mediacijo. Miren, prijazen in stimulativen prostor, opremljen z naravnimi materiali, zvočnimi kulisami in svetlobnimi efekti, pomirjajoče deluje na učence. Varno »gnezdo« za sproščanje smo uredili na podestu, ki je dvignjen za približno 50 cm nad tlak, s tem smo nekoliko znižali strop in omogočili pogled skozi okno iz sedečega položaja. Obe vzdolžni steni ob podestu sta obloženi, ena z mehko oblogo, druga z akrilnim ogledalom, ki vizualno razširi prostor. Dostop na podest je urejen z visoko in globoko stopnico, ki je hkrati tudi klop za sedenje. Pri mizi je mogoče sedeti na napihljivi žogi, stena pa je opremljena s tablo. Strop je v dveh nivojih spuščten le nad vhodnim delom sobe. V cezurah med stropom so vgrajene LED-lučiči, ki spreminjajo barvo svetlobe. V delu sobe nad podestom strop vizualno znižujejo »mobili« – viseči organsko oblikovani krogi iz prosojnega tekstila. Podest je zasut s sedalnimi in ležalnimi blazinami, ki so oblikovane kot rečni kamni. Posebna pozornost je bila posvečena izboru premične in terapevtske opreme. Sedežne in ležalne blazine različnih velikosti so oblečene v tkanino, izdelano iz čiste naravne volne. S projektorji se v zatemnjeni sobi ustvarjajo vizualni učinki prelivanja tekoče vode čez rečne kamne ali raznobarnih tekočin po stenah. S predvajanjem glasbe ali z glasbenimi instrumenti se v zvočno izolirani sobi ustvari sproščujoča zvočna kulisa, npr. valovanje morja. Soba je namenjena individualnemu delu z učenci, tudi tistimi, ki imajo vedenjske ali učne težave in v določenem trenutku ne morejo več normalno sodelovati pri pouku. Za terapevtske namene se prostor popolnoma izolira od okolice, da lahko z uravnavanjem količine dražljajev učitelj nemirnega učenca popelje na sproščujoče pravljico popotovanje. Hkrati je to postal pri učencih zelo priljubljen prostor, za katerega se je »vredno potruditi«, da lahko v njem preživijo nekaj časa kar tako. Podest za ležanje je opremljen s toplimi, mehкими blazinami in nudi varno zavetje, viseči »mobili« nad ležiščem pa z zračnostjo in prosojnostjo dodatno sproščajo napetost. Učenec lahko sedi za mizo v normalno osvetljeni sobi ali pa jo spremljevalec popolnoma zatemni in s skrbno izbirano glasbo, svetlobno igro in optičnimi učinki popelje otroka na sprehod s čutnimi zaznavanji.



PROJEKTANT: ARHITEKTURNI BIRO ŠTRUKELJ D.O.O.

AVTORICA: ANDREJA ŠTRUKELJ SINČIČ

NAMEN: UREDITEV SOBE ZA SPROSTITEV

LOKACIJA: ČUFARJEVA 11

IZVAJALEC: MIZARSTVO MEŽNARIČ D.O.O.

FOTOGRAFI: SAŠO VALJAVEC

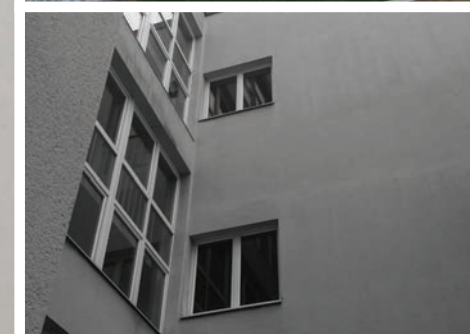
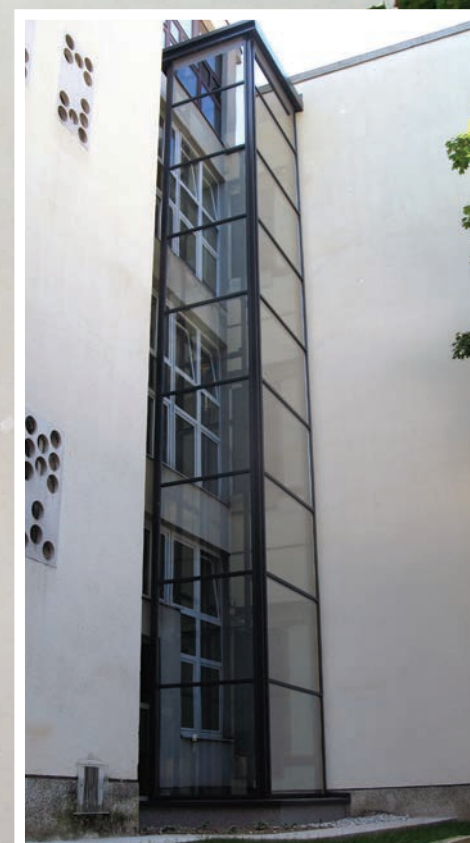
VODJA PROJEKTA – MOL: MOJCA NATALIJA KITEK RUPARČIČ

2013

OSNOVNA ŠOLA MAJDE VRHOVNIK

DVIGALO ZA GIBALNO OVIRANE

Vključevanje otrok s posebnimi potrebami v osnovno šolo je eno od temeljnih načel sodobne pedagoške prakse. Zagotavljanje dostopa do javnih objektov funkcionalno oviranim osebam je tudi temeljno načelo sodobne gradnje. V starejših šolskih stavbah največjo arhitekturno oviro za gibalno ovirane učence in druge osebe predstavljajo stopnišča. Z umestitvijo dvigala lahko to oviro odpravimo. Stavbo osnovne šole Majde Vrhovnik je zasnoval arhitekt Navinšek in je stara več kot pol stoletja. Šola ima tipično brezkoridorsko prostorsko zasnovo, pri kateri so učilnice v dveh traktih nanizane okoli centralne avle s stopniščem, ki povezuje vse etaže stavbe. Šolo obiskuje 440 učencev, med katerimi so tudi gibalno ovirani. Po analizi različnih možnih rešitev za zagotavljanje dostopa funkcionalno oviranih oseb do posameznih etaž šole smo se odločili za vgradnjo dvigala z ustrezno veliko kabino za prevoz oseb v invalidskem vozičku. Glede na tlorisno zasnovo objekta je bila edina primerna lokacija za njegovo vgradnjo na koncu centralne avle ob glavnem stopnišču na zahodni fasadi objekta. Vhod v dvigalo je s hodnika v podaljšku centralne avle. Jašek dvigala je odmaknjen od večetažne zastekljene fasadne stene, ki je ostala nedotaknjena. Njegova lahka jeklena konstrukcija, obdana s stekleno opno, omogoča transparentnost nove konstrukcije. S tem je ohranjena osvetlitev stopnišča in avle. Dvigalo je panoramsko, z lepim pogledom na rimsko najdišče in Tivoli v ozadju. Z novim dvigalom je omogočen dostop gibalno oviranim osebam iz pritličja v klet, 1. in 2. nadstropje stavbe in s tem do večine prostorov, v katerih se odvija šolska dejavnost. Zaradi gradbeno-tehničnih razlogov ni bilo mogoče zagotoviti dostopa v terasno etažo stavbe, kjer sta specialni učilnici za likovni in glasbeni pouk. Dostop v telovadnico je zaradi njene odmaknjenosti od vertikalnega jedra omogočen z dvizno ploščadjo na stopnišču, ki povezuje garderobni in dvoranski del telovadnice.



PROJEKTANT: ARHITEKTURNI BIRO ŠTRUKELJ D.O.O.

AVTORICA: ANDREJA ŠTRUKELJ SINČIČ

NAMEN: POSTAVITEV DVIGALA

LOKACIJA: GREGORČIČEVA 16

GLAVNI IZVAJALEC: ELEKTRO TREVEN D.O.O.; DVIGALO: INFO DVIG D.O.O.

FOTOGRAFIJE: ARHIV BIROJA

VODJA PROJEKTA – MOL: MOJCA NATALIJA KITEK RUPARČIČ



2013

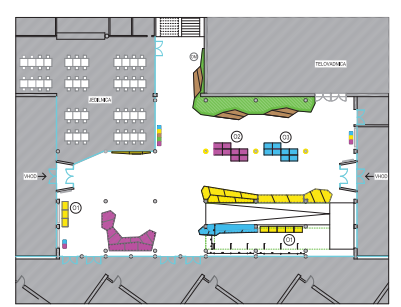
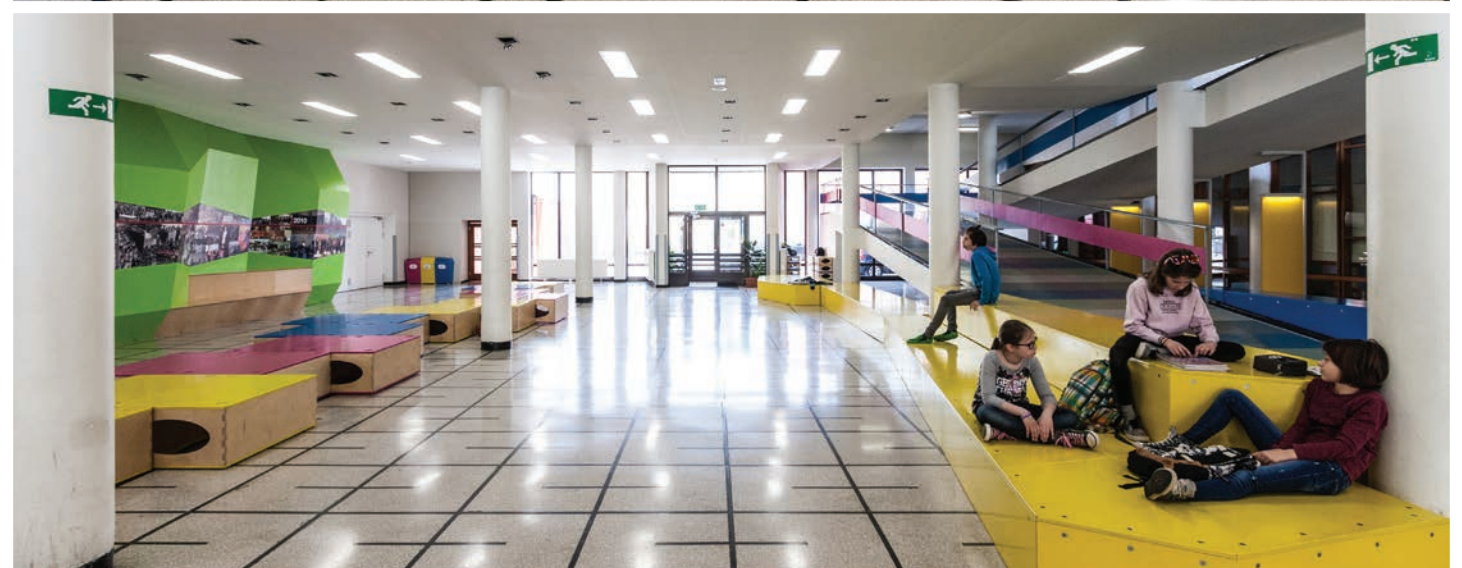
OSNOVNA ŠOLA POLJANE

PRENOVA ŠOLSKE AVLE

Spremembe, ki jih prinaša razvoj tehnologije, prežemajo vse pore našega življenja. Lahkotnost mobilne dostopnosti informacij spreminja naše navade, naše vrednote in ne nazadnje našo pedagoško kulturo, s katero želimo znanje o življenju prenesti na naše najmlajše. Večina današnjih učilnic je še zmeraj zasnovanih tako kot pred stoletji – torej s katedrom in tablo na eni strani ter vrstami učencev na drugi. Tovrstne ureditve prostorov so namenjene predvsem enosmerni komunikaciji; v našem primeru usmerjeni le od učitelja k učencem, to pa je tip komunikacije, ki je preživet. Projekt prenove šolske avle raziskuje možnosti posegov v šolski prostor, ki bi s prepletom novih dejavnosti približali prostor njegovim uporabnikom in hkrati omogočili izvajanje sodobnih didaktičnih programov.

Če želimo izvedeti, kakšen je idealen šolski prostor, se ozrimo skozi okno na otroško igrišče. To je na prvi pogled kaotično in je v pravem nasprotju z urejenim šolskim prostorom. Ker si prostor za igro organizirajo otroci sami, mu navadno ne pripisujemo pomembnih didaktičnih atributov. Toda ali imamo prav? Analiza prostora otroškega igrišča pokaže zanimivo decentralizirano organizacijo, ki ponuja presenetljive komunikacijske možnosti prostora. Projekt prenove šolske avle sledi organizaciji otroškega igrišča. Naši programski cilji so bili vzpodbujanje komunikacije med različnimi uporabniki šolskega prostora, ustvarjanje pogojev za izvajanje alternativnih didaktičnih aktivnosti ter prilagoditev podobe avle sodobnim trendom. Prostor je opremljen z elementi mobilne in nemobilne opreme. Vsi elementi so leseni, obdelani z barvami na vodni osnovi in dimenzijsko usmerjeni za enostavno manipulacijo. Otroci lahko lesene bloke sestavljajo v večje kompozicije in z njimi ustvarjajo različne programske pogoje, kot so oder z amfiteatrom, površine za sedeče ali stoječe delo, športno igrišče, podstavki za razstavne eksponate, labirint ipd. Osvetlitev je zelo pomemben pogoj za dobro počutje, zato smo s podjetjem Intra Lighting razvili rešitev, ki ustreza dejavnostim v prostoru in hkrati predstavlja energetske varčne rešitve. S pomočjo pametnih krmilnikov se barva in jakost osvetlitve samodejno prilagajata prostoru. Jutranja in pozno popoldanska topla svetloba pospremi učence v šolo in iz nje, bela in intenzivna svetloba učence prebuja takoj po kosilu.

PROJEKTANT: GABERJOVANOVIČ ARHITEKTI, STUDIO POMARANČA
AVTORJI: SAŠO JOVANOVIČ, PETRA GABER JOVANOVIČ, TOMAŽ MESARIČ
LOKACIJA: ZEMLJEMERSKA ULICA 7
NAMEN: PRENOVA ŠOLSKE AVLE
IZVAJALCI: VG5 D.O.O.
FOTOGRAFIJE: PRIMOŽ BORŠIČ
VODJA PROJEKTA – MOL: MOJCA NATALIJA KITEK RUPARČIČ

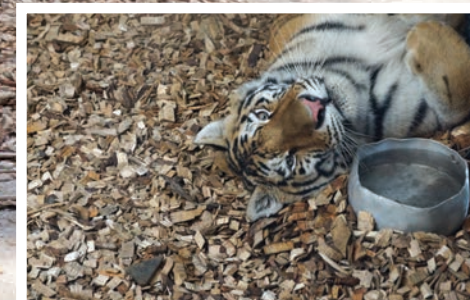


2013

ZOO LJUBLJANA

OGRADE ZA TIGRE

Ograda za tigre je zgrajena na območju za velike mačke, na južnem in jugozahodnem robu Rožnika, to je znotraj širšega območja za velike mačke (5.700 m²) v atraktivnem gozdnem okolju, ki se razprostira ob manjši globeli z vedno živim potokom. Ambient je krajinsko arhitekturno nadgrajen z delnim preoblikovanjem topografije z dvema novima vodnima telesoma in primernim rastlinjem. Podoba prostora je tako približana domačemu okolju sibirskega tigra, to je velikim gozdovom severovzhodne Azije ob reki Amur. Območje je ograjeno z visokimi obodnimi nagibnimi ograjami in notranjo ograjo, ki omogoča medsebojno ločenost tigrov. Na od obiskovalcev odmaknjeni legi je za tigre zgrajen nov servisno-bivanjski objekt (kletke za hranjenje in počitek). Ograda je zasnovana tako, da obiskovalci začnejo dogodivščino opazovanja tigrov s točke, kjer so bile prej kletke za velike mačke. Tukaj je oblikovan trg s centralnim opazovališčem za sibirske tigre, ki vključuje tudi razstavno sobo za prikazovanje njihovih veščin in sposobnosti. Z osrednjega trga se obiskovalci lahko podajo na skrivnostnejši del doživetja, na opazovanje globje v gozdati del 4000 m² velike ograde. Ta je v zaledju osrednjega objekta in se razprostira pregledno, na razgibanem terenu, ob globeli z vedno živim potokom. Štiri točke, od koder lahko opazujemo prostor za ograjo in tigre, so razporejene tako, da s posameznega opazovališča ne vidimo drugih (in nas tako ne motijo drugi obiskovalci). Opazovališča so opremljena na način etnološkega stavbarstva z območja Amur. V sodobnih izhodiščih za oblikovanje živalskih vrtov se prepoznava in upošteva pozitivna razvojna pot. Ta sega od začetnih faz razvoja, tj. prisile nad živalmi, pa do faze sodelovanja z njimi, kar je prepoznavni cilj bodočega razvoja živalskih vrtov. Oblikovanje ograde za sibirske tigre v ljubljanskem živalskem vrtu pomeni korak v smeri tretje in celo četrte stopnje razvoja (živalski vrtovi prihodnosti).



PROJEKTANT: LANDART D.O.O., ATELJE ZA KRAJINSKO ARHITEKTURO

AVTORJI: IZIDOR HABJANIČ, GAŠPER HABJANIČ, SONJA ROZMAN

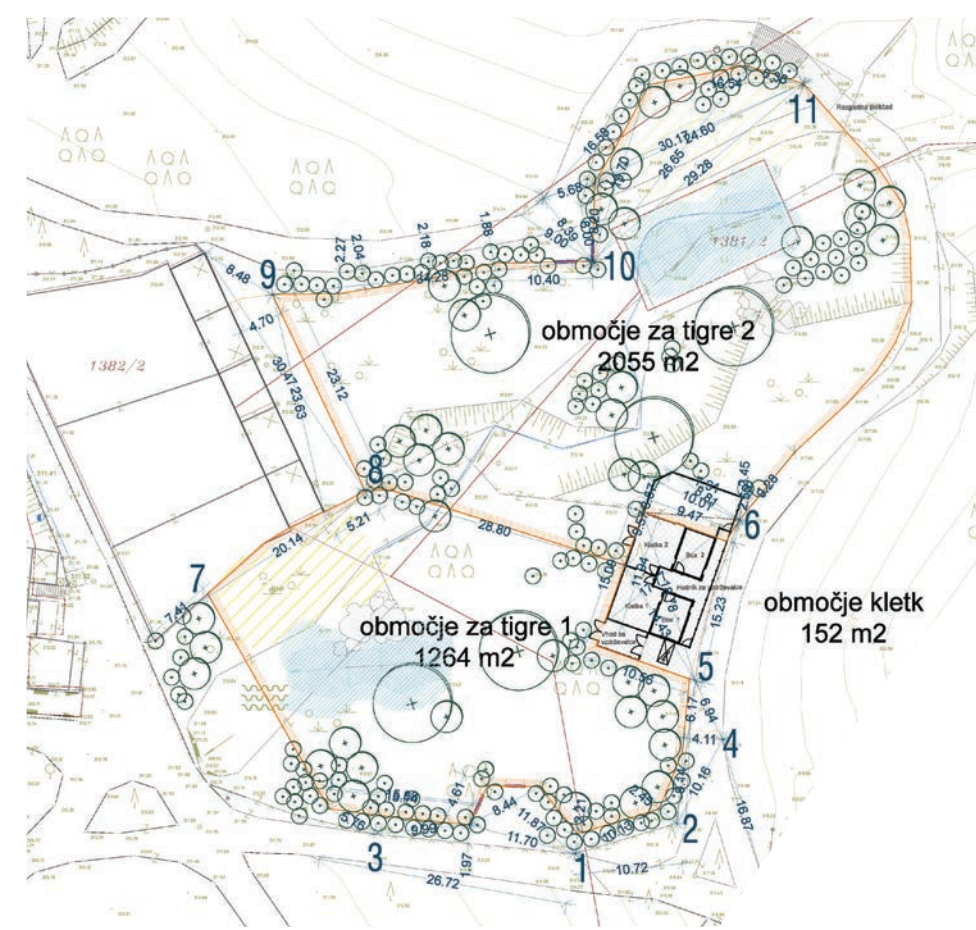
LOKACIJA: VEČNA POT 70

NAMEN: UREDITEV OGRADE ZA TIGRE

IZVAJALEC: AS-PRIMUS D.O.O.

FOTOGRAFI: GAŠPER HABJANIČ

VODJA PROJEKTA - MOL: IRENA BEZGOVŠEK



2013

DRUŽINSKI CENTER MALA ULICA UREDITEV DRUŽINSKEGA CENTRA

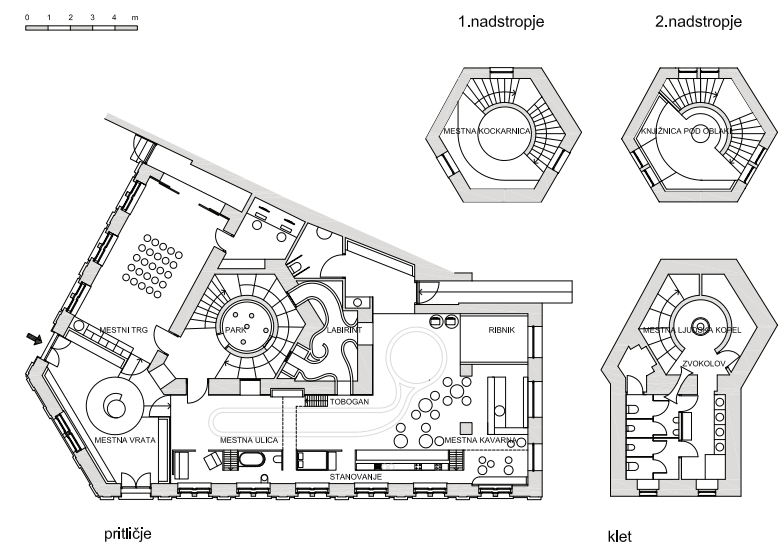
Družinski center je zasnovan kot mesto v malem – osrednji igralni prostor je zamišljen kot glavna ulica s pročelji stavb in mestno kavarno, ribnikom, labirintom in zmajevim toboganom; drugi prostor predstavlja večnamenski mestni trg, ki je primeren za delavnice, praznovanja in prireditve, telovadbo, predavanja ... V osrednjem stolpu so mestni park, knjižnica pod oblaki in v kleti sanitarije.

Osrednji prostor je razdeljen na posamezne sklope, ki so namenjeni otrokom različnih starosti in različnim vrstam igre. Med seboj so povezani tako, da otrokom obenem ponujajo zabavo in možnost raziskovanja: luknje in rovi v labirintu, skrivnostni vhodi in prehodi na poligonu, okenca, zmajev tobogan, park ... Večnamensko igralo je sestavljeno iz več med seboj povezanih elementov, ki skupaj tvorijo unikaten in prostoru prilagojen poligon. Poligon s pročelji znanih ljubljanskih stavb skriva za vrati in okni pomanjšano stanovanje za igro: predprostor, dnevno sobo, spalnico, kuhinjo in kopalnico. Ribnik je del prostora, namenjenega staršem z dojenčki in manjšimi otroki, kjer je urejeno udobno oblazinjeno počivališče za mirnejšo igro. Labirint je skrivnostni prostor za skrivanje, ki je z dvema okroglima vhodoma povezan z igralnico.

V stolpu se od kleti navzgor vije polžasto stopnišče. V kleti so sanitarije, kjer je oprema prilagojena različnim starostim, prostor je oblikovan s spominom na nekdanjo ljudsko kopališče in dopolnjen s fontano in zvokolovom. V pritličju je oblazinjen okrogel prostor mestnega parka s stiliziranimi debli in listjem ter opremljen tako, da se otroci učijo o drevesnih vrstah s pomočjo legende. V prvem prostoru so prostor za delavnice, kockarnica in galerija. Knjižnica v drugem nadstropju stolpa, ki ponuja lepe razglede, je urejena z udobnimi sedišči in blazinami in je predvidena za obisk otrok s starši, ure pravljic ter za dojenje.



PROJEKTANTKA: MATEJA PANTER
AVTORICI: MATEJA PANTER, ŠPELA KUCHAR
LOKACIJA: PREČNA ULICA 7
NAMEN: PRENOVA MESTNEGA KOPALIŠČA IZ LETA 1900 V DRUŽINSKI CENTER
IZVAJALEC: DEMA PLUS, D.O.O.
FOTOGRAFIJE: BLAŽ BUDJA
VODJA PROJEKTA – MOL: MIRO OBERSTAR



2014

OSNOVNA ŠOLA LIVADA

PRENOVA PROSTOROV

Svoje prostore je osnovna šola Livada več let delila s Francosko šolo in enoto vrtca Kolezija. Ker se število na novo vpisanih učencev v obeh šolah iz leta v leto povečuje, se je šola znašla v resni prostorski stiski. Največja težava za vodstvo sta bila premajhno število prostorov in razdrobljenost programa obeh šol. Cilj prenove je bil predvsem pridobiti nove učilnice v obstoječih gabaritih objekta. Prenovo smo izvedli v dveh fazah, v prvi fazi smo s prerazporeditvijo učilnic in boljšo izkoriščenostjo prostorov omogočili funkcionalno zaokroženost območij za posamezne uporabnike, ob selitvi vrtca pa je šola v drugi fazi prenove pridobila še štiri dodatne matične učilnice za 1. razredno stopnjo.

Pri načrtovanju smo funkcionalne potrebe poskušali nadgraditi s celostnim oblikovanjem podobe prostora, s čimer smo hoteli doseči dobro počutje vseh uporabnikov. Veliko ustvarjalne energije je bilo vložene v iskanje rdeče niti, ki bi povezovala obstoječe in novo ter koščke sestavila v celoto. Krog je oblikovni element, ki povezuje. Prostore in ljudi. V raztresenem tlorisu šole skuša ustvariti celoto. Knjižnica, umeščena v nekdanjo predavalnico, je oblikovana zadržano. Bela barva je osnova, ki daje prostoru svetlost in zračnost. Dodani barvni odtenki in prostorsko razgiban strop z indirektno osvetlitvijo pa vnašajo v prostor igrivost. Ob masivni leseni steni speljano stopnišče, z mehko bralno nišo v svojem jedru, ustvarja dinamiko v prostoru in ga deli v koticke. Pod streho je umaknjena čitalnica s koticom za sproščanje. Zaradi odmaknjenosti iz vrveža je prostor primeren tudi za delo v manjših skupinah. Podest nad knjižnimi policami omogoča »drugačen pogled na svet«. Temačni hodnik z vidno speljanimi instalacijami je z novim tlakom, grafično obdelanimi stenami in igrivo oblikovanim akustičnim spuščanim stropom dobil popolnoma novo podobo, ki se oblikovno povezuje s sanitarijami in učilnicami. Vrata so enotno oblikovana in delno zastekljena. Zasteklitve omogočajo diskretno komunikacijo med prostori. Specialne učilnice za naravoslovje, likovno umetnost in tehniko, računalništvo in gospodinjstvo so sodobno opremljene, oprema in barve v posameznih učilnicah so izbrane tematsko, osnovni oblikovni elementi pa sledijo rdeči niti nove podobe šole. Sodobno oblikovani prostori, ki so v celoti prenovljeni, ugodno vplivajo na počutje in ustvarjalno delo učencev in učiteljev. To je dobra spodbuda za nadaljevanje prenove v prihodnjih letih. S prenovo večnamenskega prostora in telovadnice bi šola dobila celostno oblikovano notranjo podobo.

PROJEKTANT: ARHITEKTURNI BIRO ŠTRUKELJ D.O.O.

AVTORICE: ANDREJA ŠTRUKELJ SINČIČ, JANA BARAGA, POLONA OTRIN LESKOVEC, SIMONA POGAČAR

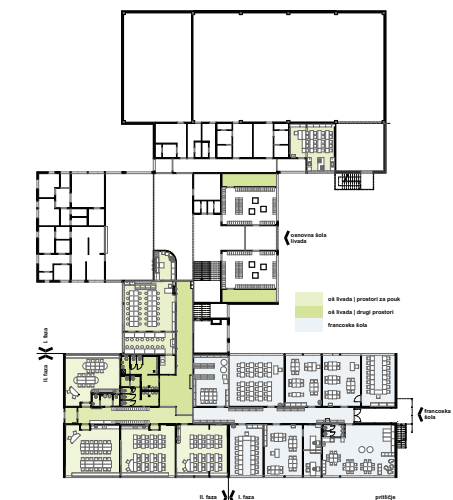
NAMEN: PRENOVA NOTRANJIH PROSTOROV OBSTOJEČEGA OBJEKTA

LOKACIJA: UL. DUŠANA KRAIGHERJA 2

GLAVNI IZVAJALEC: MAKRO 5 GRADNJE D.O.O.; NOTRANJA OPREMA: ATLAS OPREMA D.O.O.

FOTOGRAFIJE: SAŠO VALJAVEC

VODJA PROJEKTA – MOL: MOJCA NATALIJA KITEK RUPARČIČ





2014

IZOBRAŽEVALNI CENTER PIKA NA OSNOVNI ŠOLI POLJANE

PREUREDITEV IN OPREMA PROSTOROV

Dinamično zasnovana zgradba Osnovne šole Poljane je eden prvih primerov sodobne šole, ki jo je načrtoval arhitekt Oton Jugovec. Šolska zgradba je sestavljena iz treh sklopov, ki jih povezuje osrednji prostor z jedilnico in večnamensko klančino. V šolskem letu 2013/14 je bil v delu šole zasnovan novi izobraževalni Center Janeza Levca in MOL. Center Pika je namenjen izobraževanju odraslih, ki se ukvarjajo z delom z otroki s posebnimi potrebami. Zasnovan je tako, da omogoča preplet različnih dejavnosti: svetovanja, vzgoje in izobraževanja. Kot prvi tovrstni center pri nas predstavlja izhodišče in vzor za vse prihodnje.

Trakt, kjer se nahaja omenjeni center, je likovno zelo zanimiv. Opazna sta obstoječe enoramno stopnišče in »šahovnica« oken, ki skupaj ustvarjata razgiban in kvaliteten ambient. Prostori so bili pred umestitvijo centra namenjeni waldorfskemu vrtcu, zato so bili precej predelani in pregrajeni, prvotna arhitektura pa nezaznavna. S prenovo smo odstranili predelne stene, nove pa izvedli v steklu. V prostore smo uvedli belino in rumene otoke, ki smo jih označili kot javne površine. V prostorih za obravnavo so omare za učne pripomočke, v vratih pa so odprtine, ki omogočajo selektiven pogled v notranjost. Velika okna s prilagojenim steklom omogočajo opazovanje in obravnavo otrok s posebnimi potrebami. Blazine ustvarjajo domačnost, obenem pa sicer neuporabne stopnice spremenijo v prostor druženja. Poudarek je na svetlobi, zadržano igrivi opremljeni in prepoznavnosti. Slika na steni je delo umetnice Petre Varl. Izbrana je bila zato, ker ponazarja sodelovanje, poučevanje in učenje. Stati na ramenih velikanov pomeni tudi, da se zavedamo, da je vsak od nas lahko kdaj v vlogi velikana ali palčka na njegovih ramenih.

PROJEKTANT: CURK ARHITEKTURA

AVTORICI: JOŽICA CURK, NADA KOROŠEC

LOKACIJA: ZEMLJEMERSKA ULICA 7

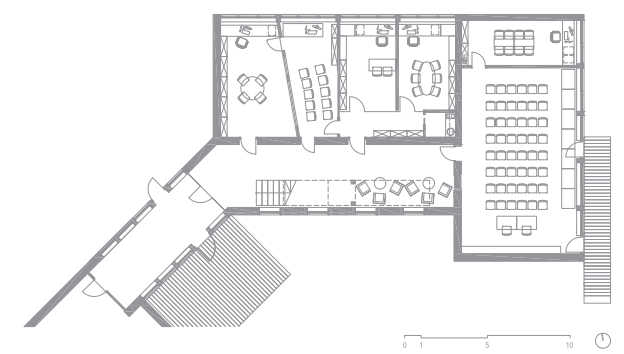
NAMEN: PREUREDITEV IN OPREMA PROSTOROV

IZVAJALEC: ANTIKA 2005 IČIČ ILIJAS S.P., ATLAS OPREMA D.O.O.

FOTOGRAFIJE: BLAŽ ZUPANČIČ

VODJA PROJEKTA – MOL: MOJCA NATALIJA KITEK RUPARČIČ

NAGRADA: PRIZNANJE DRUŠTVA OBLIKOVALCEV SLOVENIJE DOBRO DELO 2014





2014

VRTEC ŠENTVID, ENOTA MRAVLJINČEK

NOVOGRADNJA

Novi objekt vrtca s šestimi igralnicami, manjšo telovadnico, sobo za likovno ustvarjanje in zakloniščem se kot četrta stavba pridružuje obstoječim šestnajstim enotam. Stavbe vrtca so nastajale v različnih časovnih obdobjih. Združuje jih lepo, veliko in z drevjem bogato obraslo igrišče. Navezava nove pritlične zgradbe na obstoječe igrišče sledi temu principu. Zasnovo vzdolžne zgradbe, ki je v prostor umeščena vzporedno z Martinovo potjo, je narekovala želja po krepitvi uličnega stavbnega tkiva, ohranjanju čim več zelenih površin, enakovredni osvetlitvi vseh šestih igralnic, lahkemu dostopu staršev in otrok z ulice v objekt ter neposredni povezavi igralnic z obstoječim igriščem. Daljši hodnik, ki ga s seboj prinaša vzdolžna zasnova objekta, je optično skrajšan z razpršenimi vhodi in igralnimi koticami, ki na več mestih širijo notranji koridor. Stavba vrtca se okolju, kjer prevladuje individualna, razdrobljena stanovanjska gradnja, prilagaja s tlorisnimi oz. volumenskim zamiki (členjenje fasade) vzdolž Martinove poti. Heterogenim in kaotičnim oblikam okoliških stavb pa se upira z disciplinirano in ponavljajočo se uporabo fasadnih elementov ter skoraj elementarnim oblikovanjem gradbenih mas. Na ulični, severni strani je fasadni ovoj oblikovan s polno opeko, na južni strani pa se vrtec z zastekljenimi okenskimi pomoli odpira proti zelenim površinam igrišča.

PROJEKTIVNO PODJETJE: B-ARHITEKTURA, D. O. O.

AVTORJI: BORIS BRIŠKI, SABINA LES ZOHIL, CHRISTIAN VOLPI, PETER ŽARGI

SODELAVCI: ANTON BERCE, JAKOB LOVŠIN, NEVENKA ŠKRABE

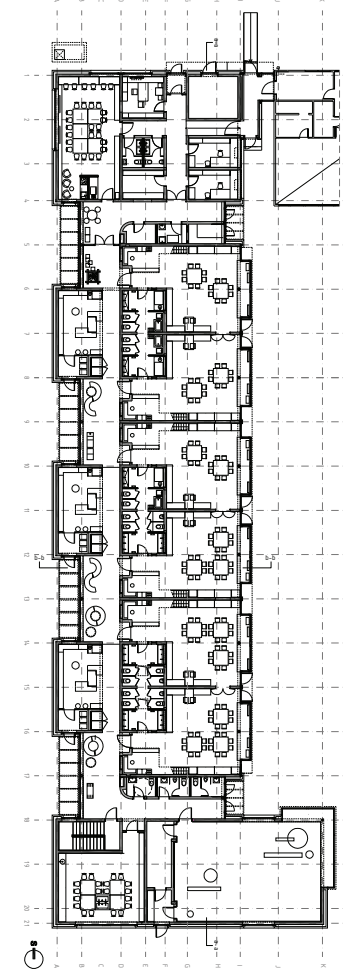
LOKACIJA: MARTINOVA 16, LJUBLJANA

NAMEN: NOVOGRADNJA IN ENERGETSKA SANACIJA

IZVAJALEC: VG5 D.O.O.

AVTOR FOTOGRAFIJ: DAN BRIŠKI

VODJA PROJEKTA – MOL: MARKO VEBER, MIRO OBERSTAR



2014

OSNOVNA ŠOLA KOLEZIJA

PRIZIDEK

Pritlični prizidek je zgrajen med obstoječo šolsko stavbo in Cesto v Mestni log. Zasnovan je v obliki črke L in z dodanim zastekljenim prehodom v obstoječo šolo – v osi, ki jo je zasnoval že prvotni avtor osnovnega objekta, arhitekt Grega Košak. Objekt je pritličen, z ravno streho, na kateri bo v drugi fazi urejeno otroško igrišče. Obsega 5 učilnic za otroke 1. in 2. razreda, kabinet, malo zbornico, tri svetovalne pisarne, večnamenski prostor, sanitarije ter prehod, ki povezuje obstoječi objekt Osnovne šole Kolezija z novim prizidkom. Pri razporeditvi prostorov smo kot izhodišče upoštevali funkcionalno zasnovo obstoječega objekta, smiselno povezavo komunikacij in najustreznejšo orientacijo učilnic. Prostori so svetli, z velikimi odprtimi steklenimi površinami. Učilnice se odpirajo v zeleni atrij proti cesti in skozi avlo v notranji leseni atrij, ki je namenjen pouku na prostem.

K načrtu predlaganega prizidka smo pridobili soglasje avtorja prvotnega objekta, arhitekta Grege Košaka. Pri razporeditvi prostorov znotraj objekta smo kot izhodišče upoštevali os vhoda na zemljišče in južnega vhoda v objekt, smiselno povezavo komunikacij ter najustreznejšo orientacijo učilnic. Prostori so svetli, z velikimi odprtimi steklenimi površinami. Učilnice se odpirajo v zeleni atrij proti cesti in skozi avlo v notranji atrij, ki je namenjen pouku na prostem. Utrjene zunanje površine so betonske, atrij pa je lesen. V atriju so zasajena manjša drevesa, ki privabljajo ptice. Notranja oprema sledi ideji svetlega in odprtega prostora. Zasnovana je v svetlih tonih in v kombinaciji z masivnim lesom. Ker je prizidek namenjen v prvi vrsti najmlajšim osnovnošolcem, smo v osrednjem delu avle uredili mehki kotiček za poležavanje, počitek in sanjarjenje. Sedeži v obliki kamnov in viseči elementi v obliki oblakov so izdelani iz naravnih materialov: volne, bombaža in svile. Novi prostori šole so preprosti, svetli, prijetni in udobni.

PROJEKTANT: CURK ARHITEKTURA

AVTORICE: JOŽICA CURK, DARJA DOLENEC, NADA KOROŠEC, NINA PETERKOVIČ

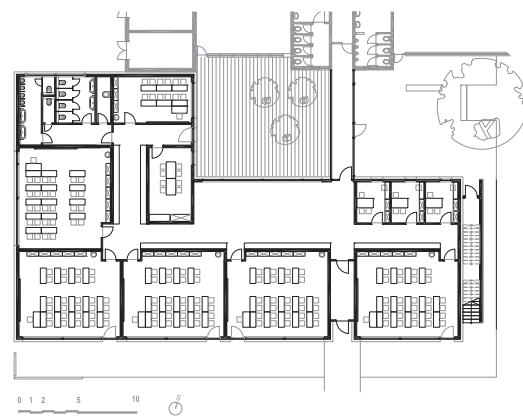
LOKACIJA: CESTA V MESTNI LOG 46

NAMEN: PRIZIDAVA UČILNIC, UREDITEV SANITARIJ, GARDEROB, AVLE, PREDPRIPRAVA STREHE
PRIZIDKA ZA IGRISHČE

IZVAJALEC: CBE INŽENIRING D.O.O., LESNINA MG OPREMA, D.D., LJUBLJANA

FOTOGRAF: BLAŽ ZUPANČIČ

VODJA PROJEKTA – MOL: MOJCA NATALIJA KITEK RUPARČIČ





2014

VERTIKALNI VRT IN ZUNANJE IGRIŠČE

PRENOVA MESTNEGA IGRIŠČA

Zunanje igrišče ob Družinskem centru Mala ulica vsebinsko sledi zasnovi notranjega prostora in razširja možnosti igre za predšolske otroke ter omogoča prijetno druženje za njihove spremljevalce. Igrišče je na jugovzhodnem delu zaprto oziroma omejeno s slepimi fasadami. Na delu teh fasad je izveden vertikalni vrt, katerega tehnologija je plod slovenskega znanja. Zelena vertikalna stena je glavni element igrišča in vanj vnaša dodatno dimenzijo ter hkrati ponazarja naravni vodni krog. Med površino rastlin se vije element, ki predstavlja Ljubljanico, nanj so obešene ribice iz različnih materialov, ki so obenem glasbeni instrumenti. Nad elementom reke lebdi kovinski oblaki s svetlo modro odbojno površino. Zeleno površino rastlin, ki so razvrščene po posebnem redu, dopolnjujejo kapljice iz pločevinastih elementov, ki se gibljejo v zraku in ustvarjajo dinamiko v kompoziciji vertikalnega vrta. V spodnjem delu vrta so zasajene jagode, začimbnice in dišavnice, ki jih otroci lahko poskusijo, povonjajo in v družinskem centru iz njih tudi skuhamo čaj. Celoten prikaz vodnega kroga omogoča otrokom spoznavati, da brez vode ni rastlin in življenja. Prostor zunanjega igrišča je zaradi intervencijske poti razdeljen na tri sklope, ki omogočajo različne vrste igre za otroke različnih starosti. Igrala so v čim večji meri iz naravnih materialov – les, vrv, prani beton. Igrišče za najmlajše otroke v neposredni bližini objekta in zunanje kavarnice ima talno površino, obdelano z mehko gumo, kar omogoča varno igro. Opremljeno je z umivalnikom in peskovnikom, ki lahko postane tudi oder. Asfaltirana intervencijska pot omogoča igro z žogo, kolebnico, kotalkanje, rolkanje, vožnjo s kolesom, risanje s kredo ... Igrišče za malo večje otroke ima peščeno površino, ki je primerna podlaga za posamezna igrala na vzmet, plezalo, gugalnico in tobogan. Senčeno je z naravno senco dreves in s perforiranim senčnim jadrom. Zelene kulise zagotavljajo plezalke na steni ob objektu in obnovljeni ograji. Pomemben element igrišča so počivališča – obojstransko uporabne klopi so oblikovane posebej za to igrišče in premišljeno postavljene v prostor tako, da tvorijo posamezne točkovne otoke ali dolge linije, ki omejuje zunanjo kavarno. Igrišče je opremljeno tudi z leseno shrambo v obliki stolpiča, kjer so shranjeni dodatna igrala in oprema.

PROJEKTANTKA: MATEJA PANTER

AVTORICI: MATEJA PANTER, ŠPELA KUCHAR

LOKACIJA: AJDOVO ZRNO

NAMEN: PRENOVA MESTNEGA IGRIŠČA Z VERTIKALNIM VRTOM

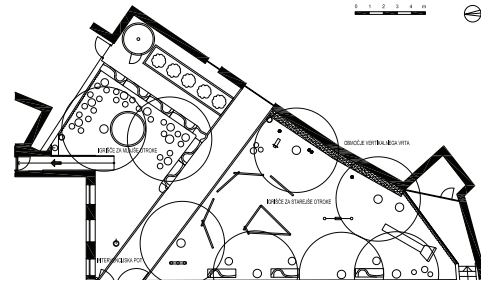
IZVAJALEC: DEMA PLUS, D. O. O.

VERTIKALNI VRT: HUMKO, D. O. O.

FOTOGRAFI: BLAŽ BUDJA

VODJA PROJEKTA – MOL: MIRO OBERSTAR

VODJA PROJEKTA VERTIKALNE STENE: KAREL POLLAK

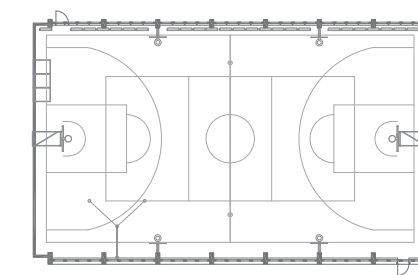


2014

OSNOVNA ŠOLA FRANCETA BEVKA

OBNOVA TELOVADNICE IN SPREMLJEVALNIH PROSTOROV

Osnovna šola Franceta Bevka je bila zgrajena na Brinju v letih med 1969 in 1970. Stavba šole je razgibanega tlorisa. Osnovni objekt je dvonadstropen, telovadnica pa je pritlična in se nahaja v južnem delu šole. Predmet zadnje prenove je bila telovadnica s spremljajočimi prostori (garderobe, sanitarije, shramba in kabinet za učitelje). Dela so obsegala prenovo vseh instalacij, tlakov, stenskih oblog, izvedbo akustičnega stropa, novo ustrezno varčno osvetlitev in namestitve nove športne opreme. Ker telovadnico uporabljajo tako otroci kot odrasli, šolarji in rekreativci, od jutra do poznega večera, so bila izhodišča prenove trajnost in visoka kvaliteta vgrajenih materialov, varčna poraba energije ter dobra akustika. Prenovljena telovadnica tako ustreza vsem standardom, ki so potrebni za varno igro in učenje osnovnih telovadnih prvin ter rekreativno in tudi tekmovalno igro dvoranskih športov (odbojka, košarka, rokomet). Likovna podoba je dodana vrednost, ki pripomore k prepoznavnosti telovadnice. Stenska grafika je delo arhitektke Alje Ceglar.



PROJEKTANT: CURK ARHITEKTURA
 AVTORICI: JOŽICA CURK, ALJA CEGLAR
 LOKACIJA: ULICA POHORSKEGA BATALJONA 1
 NAMEN: OBNOVA TELOVADNICE IN SPREMLJEVALNIH PROSTOROV
 IZVAJALEC: MAKRO 5 GRADNJE D.O.O.
 FOTOGRAFIJE: BLAŽ ZUPANČIČ
 VODJA PROJEKTA - MOL: MOJCA NATALIJA KITEK RUPARČIČ

2014

ENERGETSKA
SANACIJA

VRTEC JARŠE, ENOTA KEKEC

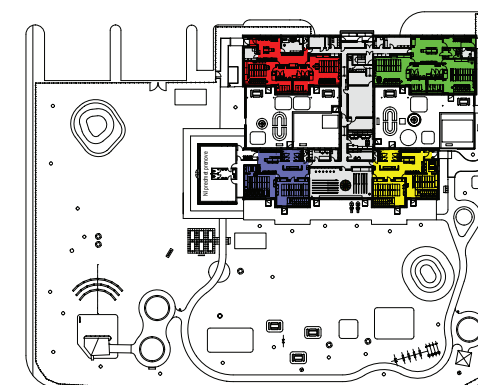
OBNOVA IN ENERGETSKA SANACIJA OBJEKTA

Predmet prenove sta obnova in preureditev starega objekta iz leta 1973. Ohranjen je prvotni koncept vrtca – zasnova objekta v obliki črke H. Štirje trakti so namenjeni pedagoški dejavnosti (dva trakta za mlajše otroke, dva za starejše), v povezovalnem traktu pa so nameščene kuhinja, lutkovna delavnica in telovadnica. S predelavo se je število igralnic zmanjšalo z 11 na 8. Iz dveh manjših igralnic je nastala športna igralnica, ki je vrtec prej ni imel. Igralne površine za otroke so se tako povečale z 2,12 m²/otroka na 3,04 m²/otroka. Zaradi uredbe o zelenem javnem naročanju, ki zahteva vgradnjo materialov iz obnovljivih ali recikliranih surovin, je fasada izdelana iz skoblanih smrekovih letov, globinsko impregniranih. Les ni barvan, ampak samo impregniran in bo s starostjo vse bolj svetel. S tem se dolgoročno pomenijo stroški vzdrževanja objekta. Zaradi želje naročnika, da se barve traktov (starostnih skupin) pokažejo na fasadi, so dodani akcenti v barvah traktov, izvedeni s ploščami MDF. Koncept barvnih traktov je določal tudi oblikovanje interierja. Vhod in garderoba ter nekateri elementi opreme v igralnicah so v barvi trakta (rumeni, rdeči, zeleni ali modri), v športni igralnici pa se trakti združijo in barve pomešajo. Velik vrtljiv barvni krog na steni in tlak v različnih barvah omogočata različne prostorske igre. Kekci (vsak trakt ima svojega Kekca) pa so tam zato, da se otroci identificirajo z imenom vrtca in s traktom, v katerem bivajo. Enaka velikost Kekcev pa je simbolno sporočilo – da so vsi otroci v vrtcu (veliki in majhni) enaki, enako pomembni. Zaradi pomanjkanja igralnih površin so tudi garderobe in posamezni elementi opreme oblikovani tako, da omogočajo igro – del garderobnih omaric je oblikovan kot vozilo (rumen, rdeč, moder in zelen avtobus), na stenske obloge so dodana različna stenska igrala. Igrala so izbrana in oblikovana tako, da razvijajo otrokove individualne sposobnosti in so prilagojena starosti otrok. Prenovili smo tudi zunanje igrišče. Namesto individualnih teras ob igralnicah za manjše otroke sta oblikovana skupna atrija, eden za rdeči trakt, drugi za zeleni trakt, opremljena z igrali za manjše otroke, s peskovnikom in družabnimi kotički. Igrišče za večje otroke ob objektu je oblikovano organsko, tematsko: plezala, gugalnice, vrtiljaki, večtematska igrala, kolesarska steza, peskovniki, plezalna stena, vrtilček z gredami, amfiteater za prireditve.

Projekt je bil delno sofinanciran iz sredstev kohezijskega sklada EU.



PROJEKTANT: ARHITEKTONIKA D.O.O.
AVTORJA: ANDREJ GOLJAR, JASNA VITEŽNIK
LOKACIJA: ULICA HERMANA POTOČNIKA 15
NAMEN: OBNOVA IN ENERGETSKA SANACIJA OBJEKTA
IZVAJALEC: DEMA PLUS D.O.O.; LESNINA MG OPREMA, D.D., LJUBLJANA
FOTOGRAFIJE: MATIJA GOLJAR, MIRAN KAMBIČ
VODJA PROJEKTA – MOL: IRENA BEZGOVŠEK



2014

ENERGETSKA
SANACIJA

VRTEC JARŠE, ENOTA ROŽLE

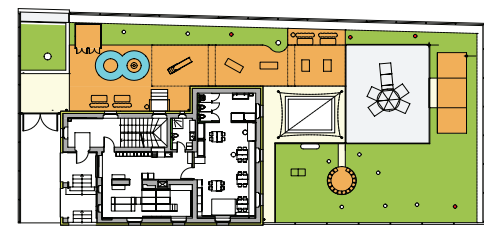
OBNOVA IN ENERGETSKA SANACIJA OBJEKTA

Predmet prenove sta bili obnova in preureditev starega objekta. Cilj prenove sta bili energetska sanacija objekta in prilagoditev notranjih prostorov vrtca sodobnim prostorskim standardom. Želja naročnika je bila, da bi bil vrtec namenjen mlajšim otrokom – do treh let. Glede na prostorske možnosti smo v vsakem nadstropju vrtca uredili prostore za eno skupino otrok. Vsaka skupina je dobila večjo igralnico, nove sanitarije in večjo večnamensko garderobo. S predelavo se je število igralnic zmanjšalo s 4 (premajhnih) na 2, igralne površine za otroke so se povečale na 3,68 m²/otroka, s čimer je bila izpolnjena zahteva o minimalni igralni površini 3 m²/otroka. Nove pedagoške prostore so dobile tudi vzgojiteljice. Zaradi prenove sanitarij in izgradnje novih sanitarnih prostorov smo ustrezno prenovili notranjo kanalizacijo. Objekt je dobil dodatno toplotno izolacijo, nova okna in vrata, ki ustrezajo standardom za nizkoenergetske hiše, in novo fasado. Nova fasada je kontaktna, barva je enaka prejšnji, dodane so pike (v isti barvi, le ton je drugačen), ki, gledano od blizu, nakazujejo vsebino objekta. Od daleč pike niso vidne. Dimenzije oken nismo spreminjali, vsi stari kamniti elementi vile so ohranjeni in obnovljeni. Zaradi pomanjkanja igralnih površin so garderobe večnamenske, oblikovane tako, da omogočajo otrokom tudi telovadbo in druge dejavnosti. Posamezni elementi opreme se oblikovani kot igralo in tudi na stenske obloge so dodani vzgojni igralni elementi. Prenovili smo tudi zunanje igrišče. Ker je vrtec dvonadstropen in ker je prvo nadstropje v visokem pritličju, vsaka skupina nima terase pred igralnico, ampak imajo skupno teraso za hišo. Na tlakovanem delu igrišča so urejeni kotički za pedagoško delo in postavljene table za risanje. Na travnatem delu igrišča pa imajo otroci večnamensko plezalno, peskovnik, gugalnico idr. Igrišče je majhno, vendar opremljeno z vsemi potrebnimi elementi, ki omogočajo otrokom v tem malem vrtcu enake možnosti za razvoj telesnih spretnosti, kot jih imajo otroci v večjih vrtcih.

Projekt je bil delno sofinanciran iz sredstev kohezijskega sklada EU.



PROJEKTANT: ARHITEKTONIKA D.O.O.
AVTORJI: ANDREJ GOLJAR, JASNA VITEŽNIK, ALEŠ ZUPANC
LOKACIJA: POKOPALIŠKA CESTA 30
NAMEN: PREUREDITEV, OBNOVA IN ENERGETSKA SANACIJA OBJEKTA
IZVAJALEC: KOMONT D.O.O.
FOTOGRAFIJE: MATIJA GOLJAR, MIRAN KAMBIČ
VODJA PROJEKTA – MOL: IRENA BEZGOVŠEK





2014

ENERGETSKA
SANACIJA

VRTEC OTONA ŽUPANČIČA, ENOTA ČEBELICA

NADOMESTNA GRADNJA VRTCA

Zaradi velikosti in orientacije parcele zasnovo objekta tvorijo dve vzporedni lameli z igralnicami in povezovalnimi hodniki, katerih daljši stranici sta orientirani v smeri sever-jug, in vmesni povezovalni element, v katerem so pisarniški prostori, kuhinja, tehnični prostori in večnamenska igralnica. V izogib pregrevanju bivalnih delov so hodniki na zahodno stran zaprti s polno steno z ozkimi pasovi zasteklitve, vstopne steklene površine se pojavljajo le na južni strani, delno je fiksna zasteklitev izvedena na severni strani in služi naravni osvetlitvi hodnika. Igralnice so obrnjene proti vzhodu oziroma jugovzhodu, servisni deli objekta so orientirani proti severu, komunikacijski hodniki pa proti zahodu. Zahodna lamela je namenjena dvema igralnicama za prvo starostno skupino, vzhodna lamela pa trem igralnicam za starejše otroke. Igralnice imajo neposreden izhod na odprto teraso, zaščiten pred neposrednim osončenjem z nadstreškom, prav tako si dve igralnici delita tudi pokrito zunanjo teraso. Vse terase so dodatno varovane pred soncem z izvlečnimi platnenimi senčili in zunanjimi screen senčili. Vmesni člen med dvema igralnicama predstavlja sanitarni blok za otroke in garderobni blok s sanitarijami za vzgojiteljice. Igralnice so na notranji strani povezane s hodnikom, ki služi tudi kot garderobni prostor. V osrednji prostor med obema lamelama je umeščena večnamenska igralnica, na katero so vezani dve pisarni, skupni prostor za zaposlene, sanitarije za zaposlene ter priročna skladišča za športne rekvizite in povezovalni hodnik s kotičkom za starše. Severozahodni vogal objekta je namenjen servisnim in spremljevalnim prostorom. Na zahodni strani je dovozna pot do objekta, ki se nadaljuje v novo parkirišče z dvanajstimi parkirnimi mesti. Prav tako sta na tem delu dva otoka za parkiranje koles, neposredno ob dovozni cesti je ekološki otok. V osrednjem delu med obema lamelama igralnic je zelenica, ki se navezuje na dva oddelka za najmlajše otroke, obenem pa v poletnih dneh omogoča navezavo na večnamenski prostor v središču objekta, katerega stekleni del je mogoče odpreti. Na južni strani je ločen peš dostop do ostalih treh oddelkov, katerih zunanje terase in igrišča so orientirani proti vzhodu. Zunanji obod parcele je bogato ozelenjen. Vrtec s svojo višinsko silhueto ne posega v obstoječa razmerja. Finalno so strešine obdelane kot zelene strehe.

Projekt je bil delno sofinanciran iz sredstev kohezijskega sklada EU in Ministrstva za šolstvo in šport.



PROJEKTANT: CAR-POTISEK ARHITEKTI, D. O. O.

ARHITEKT: MARKO POTISEK

LOKACIJA: HRUŠEVSKA CESTA 81

NAMEN: NOVOGRADNJA

IZVAJALEC: DEMA PLUS, D. O. O.

FOTOGRAFIJE: ARHIV PROJEKTANTA

VODJA PROJEKTA - MOL: IRENA BEZGOVŠEK, META GABRON





2015

OSNOVNA ŠOLA RIHARDA JAKOPIČA

CELOVITA UREDITEV ŠOLSKEGA IGRIŠČA

Zasnova ureditve šolskega igrišča dobro izkoristi prostor in ponuja raznolike možnosti za varno igro in druženje. Ureditev vključuje športno igrišče, ki ga je mogoče uporabljati v kombinaciji ali istočasno z igriščem. Umestitev igral in programov omogoča dober nadzor. Zasnova je pregledna in prostorna. Igrišče omogoča pouk in učenje na prostem, odprto pa je tudi popoldne, ko ni pouka, in takrat se tam lahko zadržujejo mlajši otroci in starejši, ne le šolarji. Ureditev igrišča ponuja raznolike možnosti za igro: športne igre in igre z žogo, rolanje in vožnjo s skiroji, igro na različnih igralih, v peskovniku ter veliko prostora za druženje. Več obstoječih odraslih dreves že danes zagotavlja senco, dopolnjuje pa jih nova, raznolika zasaditev. Pod cvetočimi okrasnimi češnjami in jablanami so igrala za mlajše otroke in pitnik, ki je tudi igralo – eden od otrok poganja črpalko, drugi medtem naliva vodo v stekleničko. Pod velikimi javorji je gruča klopi, ki je lahko učilnica na prostem. Igrala so umeščena na veliko peščeno površino, obrobjeno z gričem med cesto in igrali. V dopoldnevih je velik del odprtega prostora namenjen športni vzgoji, ki se jo v toplejših dneh praviloma izvaja na prostem. Športni del igrišča je ločen od preostalega prostora, tako da lahko istočasno nemoteno potekajo aktivnosti na igralih in pri športni vzgoji. Na večnamensko ploščad, preplasteno z univerzalno športno podlago, je umeščeno igrišče za mali nogomet ali košarko, poleg njega pa je igrišče za ulično košarko, odbojko ali badminton. Okrog igrišč poteka atletska steza, ki se z jamo za skok v daljino konča na območju igrišča z igrali. Ob športnem igrišču sta dve mizi za namizni tenis in daljša klop na asfaltirani ploščadi. Z ureditvijo igrišča je veliko pridobila tudi širša skupnost: igrišče je vseskozi v uporabi, tako v času šolskih ur kot tudi ob popoldnevih in vikendih.

PROJEKTANT: ARHITEKTURNI BIRO ŠTRUKELJ D.O.O.

AVTORICE: ANDREJA ŠTRUKELJ SINČIČ, URŠKA KRANJČ, METKA ROTAR

LOKACIJA: DERČEVA 1

NAMEN: PRENOVA IGRIŠČA

GLAVNI IZVAJALEC: LESNINA MG OPREMA, D. D.

FOTOGRAFIJA: LUKA VIDIC

VODJA PROJEKTA – MOL: MOJCA NATALIJA KITEK RUPARČIČ



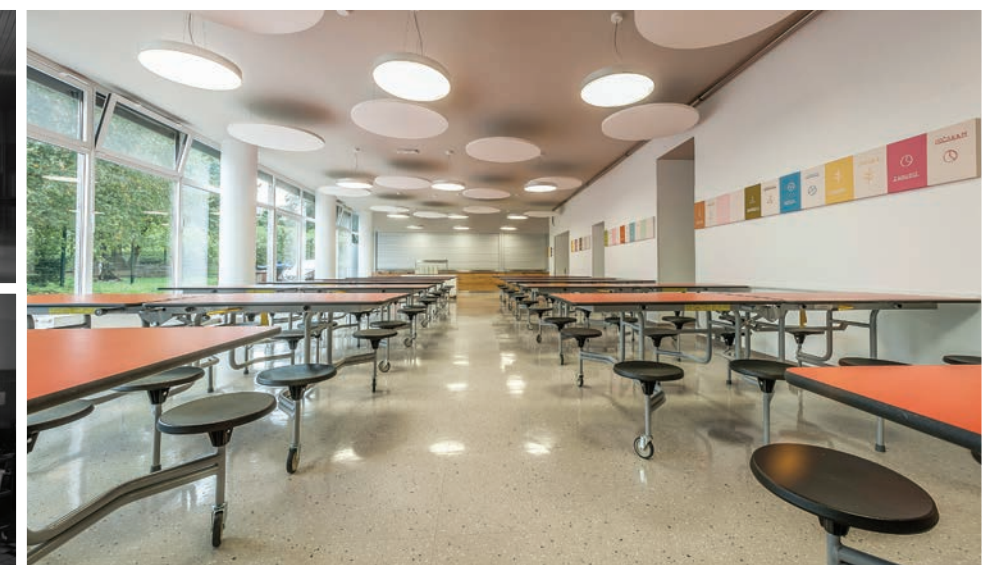
2015

OSNOVNA ŠOLA DR. VITA KRAIGHERJA

PRENOVA KUHINJE IN JEDILNICE

Monumentalno šolsko poslopje Šole viteškega kralja Aleksandra I., danes Osnovne šole dr. Vita Kraigherja, je bilo zgrajeno leta 1936 po načrtih Vladimirja Mušiča. Šola je večnadstropna, pravokotnega tlorisa. Prenovljena šolska kuhinja in jedilnica sta umeščeni v drugo klet, katere steklena južna fasada se odpira na zeleno igrišče.

S prenovo oz. rednimi vzdrževalnimi deli je bila zaradi dotrajanosti in napredka tehnologije izvedena prenova celotne kuhinje in jedilnice s pomožnimi prostori (shrambe, kotlovnica). V sklopu prenovitvenih del so bile odstranjene predelne stene in obešeni stropi, zamenjane instalacije in tlaki ter izdelana statična ojačitev obravnavanega dela. Kuhinjska tehnologija je sodobna in varčna. Umeščena je na zahodno stran, od jedilnice ločena s podajnim pultom, ki se lahko zapre z dvignim rolojem. Fasadi podajnega pulta in pulta za oddajo umazane posode sta obloženi z lesom. Posebnost jedilnice je velik premakljiv solatni bar, ki so ga učenci navdušeno sprejeli. Stoli in mize so zložljivi, na ta način rešujejo prostorsko stisko. Strop je razgiban z okroglimi lučmi in okroglimi akustičnimi paneli. Prostor je likovno dopolnjen s kolekcijo umetniških risb Petre Varl. Niz zgodb na stenah je sestavljen iz risb, na katerih so prikazana vsakdanja razmerja, ki so si med seboj nasprotna ali pripadajoča. Na primer: skuham – poješ, narišem – pogledaš, prodaj – kupim ... Prostor postane kreativni poligon za opazovanje in razmišljanje, ki ni namenjen le prehranjevanju. Umetniško okolje vpliva na dojetje tega, obenem pa vzpodbuja uporabnike h kulturi prehranjevanja in lepega vedenja.



PROJEKTANT: CURK ARHITEKTURA
AVTORICI: JOŽICA CURK, TINA SMREKAR
NASLOV: TRG 9. MAJA 1
NAMEN: PRENOVA KUHINJE IN JEDILNICE
IZVAJALEC: VG5 D.O.O., LESNINA MG OPREMA, D.D., LJUBLJANA
FOTOGRAF: BLAŽ ZUPANČIČ
VODJA PROJEKTA – MOL: MOJCA NATALIJA KITEK RUPARČIČ

2015

VRTEC VRHOVCI V TEHNOLOŠKEM PARKU

UREDITEV NOVE ENOTE

V stavbi F1/1 Tehnološkega parka Ljubljana so bili v letu 2015 urejeni prostori nove enote vrtca Vrhovci. V nadstropju je sedem igralnic s pripadajočimi prostori, v pritličju pa matična kuhinja s pralnico. Igralnice imajo neposreden dostop na ograjeno otroško igrišče in zeleni breg za njim. Glavni vhod v vrtec je s parkirišča v pritličju ali z igrišča (v nadstropju), zagotovljen je tudi dostop z dvigalom. Vrtec je zasnovan sodobno in izkorišča vse prednosti obstoječe stavbe tehnološkega parka, s poudarkom na razvejani infrastrukturi. Igralnice, telovadnica in upravni prostori so nanizani okoli večnamenske avle po obodu etaže in izkoriščajo naravno svetlobo. Tudi vezni hodniki, ki potekajo v smereh sever-jug in vzhod-zahod, so osvetljeni z naravno svetlobo, vodijo pa v osrednji prostor, ki je garderoba in obenem večnamenski prostor.

Poudarek je na inovativni tipizirani notranji opreми, ki sta jo zasnovali arhitektki in oblikovalki Jožica Curk in Mateja Panter. Oprema se zgleduje po čarobnem vrtu vile Čira čara. Otroci v vrtcu spoznajo zgodbo o Piki Nogavički, a v drevesnih duplinah odkrivajo marsikaj drugega kakor kavo in čokolado. Najdejo prijetno zatočišče, pravljčni svet, poligon za druženje in inovativno ustvarjanje svojih iger. Kot mali čarobni vrt je opremljena vsaka od sedmih igralnic, v vsaki raste drevo, ki je posebno in edinstveno: debla, veje in krošnje, dupline, skozi katere lahko splezaš v mehko zavetje drevesa, kotički, kjer se lahko skriješ, igraš, bereš, zložiš igrače in knjige na poličke ali pa le malo zadremaš. Arhitektkama je uspelo ustvariti inovativno in prijetno okolje za otroke. Oprema vrtca je narejena po meri otrok, oblikovana je z upoštevanjem sodobnih predpisov in standardov ter v skladu z veljavnim kurikulumom za predšolsko vzgojo. Mehki kotički so namenjeni individualni igri otrok in umiku v zasebnost. Izdelani so iz mediapana, barvani z okolju in otrokom prijaznimi barvami in mehko oblazinjeni s pralnimi prevlekami.

Vrtec je delno sofinanciralo Ministrstvo za izobraževanje, znanost in šport.

PROJEKTANT: CURK ARHITEKTURA

AVTORICE: JOŽICA CURK, NADA KOROŠEC, MINA MENDRAGIČ, NINA PETERKOVIČ,
MATEJA PANTER

LOKACIJA: TEHNOLOŠKI PARK 22A

NAMEN: UREDITEV NOVE ENOTE IN OPREMA

IZVAJALEC: VG5, D. O. O.

FOTOGRAF: BLAŽ ZUPANČIČ

VODJA PROJEKTA - MOL: IRENA BEZGOVŠEK



2015

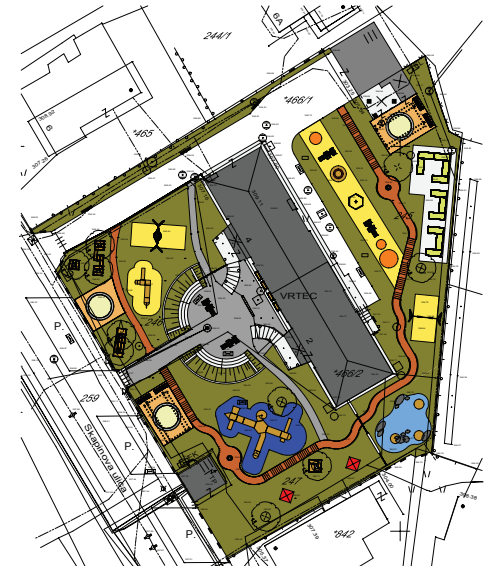
VRTEC VIŠKI VRTCI, ENOTA HIŠA PRI LADJI

SANACIJA ZUNANJEGA IGRIŠČA

V okviru raziskave »Monitoring stanja tal izbranih otroških igrišč javnih vrtcev v MOL – leto 2014« je bilo ugotovljeno močno povečanje koncentracije svineca v vzorcih tal. Na osnovi dodatnih meritev svineca v vzorcih tal igrišča je bilo ugotovljeno, da je glavni vir onesnaženja nasutje z zelo onesnaženim materialom na južnem delu igrišča, kjer so koncentracije svineca v tleh izjemno visoke in nekajkrat presegajo kritične vrednosti. Na območju celotnega dela igrišča smo odstranili zemljino v globini 30 cm, na južnem delu z nenevarnim gradbenim odpadkom pa v globini 50 cm. Odstranili smo vse zunanje tlakovane površine na zahodni in južni strani (poti, igrala, zelenice), vključno z robniki in ločilnimi ograjami. Asfaltne površine na severnem in zahodnem delu so ohranjene. Ob izkopih je bila posebna skrb posvečena zaščiti korenin obstoječih dreves. Za prenovu igrišča je bila predvidena delno nova, višinsko razgibana ureditev, ki smo ji prilagodili novi potek poti. Te funkcionalno sledijo obstoječemu sistemu in ohranjajo zaokrožene oblike, ki naredijo prostor večplasten in s tem zanimivejši za igro otrok. Izkopani teren smo nadomestili z novim humusom, ki smo ga nasuli na ločilno plast geotekstila. Na mestih, kjer je bila predvidena ozelenitev, smo položili travnato rušo v rolah. Nove poti smo izvedli na novih utrjenih podlagah ter zaključili z asfaltnim slojem in akrilnim barvnim premazom. Na mestu obstoječega lesenega podesta na vzhodni strani smo na novo uredili vodno oazo. Prostor je zasnovan kot igralna površina, v kateri so postavljene talne pršne šobe, priključene na obstoječ vodovodni sistem. Sistem deluje kot skupek treh manjših vodometov, ki se jih ob vročih dneh vključi in tako ponudi otrokom osvežitev in prijetno igro. Zelenjavni vrtniček je bil urejen z dvignjenimi gredicami in tlakovan s pranimi ploščami. Gugalnice, gugala in obstoječa večnamenska igrala, ki so bila še uporabna, smo ohranili in premestili. Zaradi dotrajanega večnamenskega igrala, po katerem je enota dobila ime, smo dobavili novo »Ladjo« in predvideli novo večnamensko igralo za igro otrok prve starostne stopnje. Na igrišču smo uredili tri nove peskovnike. Dva sta opremljena z aluminijastima senčnima pergolama, pokritima s platnom, ki se po potrebi zloži s pomočjo električnega pogona.



PROJEKTANT: PLAN A, PRIMOŽ OCVIRK
 AVTOR: PRIMOŽ OCVIRK
 LOKACIJA: SKAPINOVA ULICA 2 IN 4
 NAMEN: PRENOVA IN SANACIJA IGRIŠČA
 IZVAJALEC: KPL D.O.O., MAGG D.O.O.
 FOTOGRAFIJA: ARHIV AVTORJA
 VODJA PROJEKTA – MOL: IRENA BEZGOVŠEK



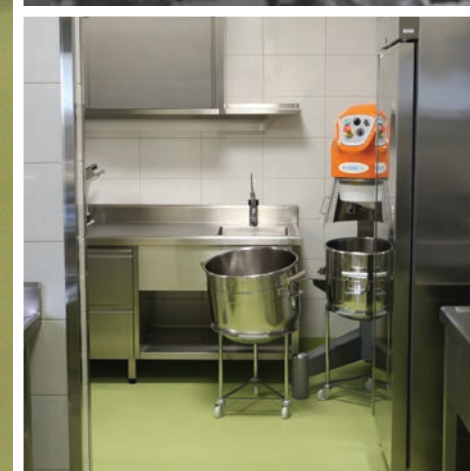
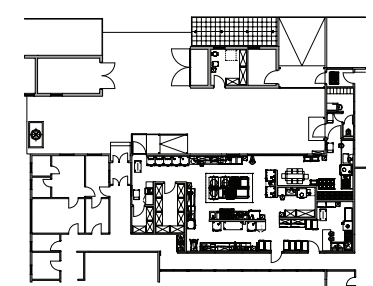
2015

VRTEC GALJEVICA, ENOTA ORLOVA

PRENOVA KUHINJE

V sklopu objekta je kuhinja za potrebe vrtca in dislociranih enot, ki pa s svojo zmogljivostjo ni ustrezala naraščajočim potrebam, zato se je investitor, Mestna občina Ljubljana, odločil za širitev. V posegu je bil v celoti izpraznjen osnovni prostor kuhinje, izvedene so bile nove infrastrukturne navezave, prav tako pa vsi tlaki in obloge sten ter stropov. Kuhinja je centralnega tipa, z možnostjo razvoja na dislocirane oddelke. Dislociranih oddelkov je 21 na treh lokacijah in 8 oddelkov v matičnem vrtcu. Z novo ureditvijo lahko v kuhinji pripravijo hrano za 700 otrok in 80 zaposlenih. Funkcionalno je kuhinja razdeljena na oddelke sprejema in pomivanja transportne posode, grobe in fine priprave zelenjave, fine priprave mesa, perutnine in rib, priprave diet in hladnih jedi, termične obdelave, priprave slaščic in zajtrkov ter oddelke pomivanja različnih vrst posod.

Kuhinja ima neposredno povezavo z oddelkom za transport obrokov. Hrana, ki jo pripeljejo iz centralne kuhinje v termoportih, je že do 70 odstotkov termično obdelana, preostala hrana pa prispe konfekcionirana. V objektu je nameščena kompletna oprema za pripravo jedi. Serviranje v oddelke matičnega vrtca opravijo s servirnimi vozički, prav tako vračanje umazane posode. Za transportno, izolacijsko posodo je predviden oddelek za pranje in shranjevanje v kuhinji. Vsi prostori imajo stene obdelane v keramiki, tlak je izveden s premazom epoksi. Spoji talne in zidne keramike so izvedeni z zaokrožnicami, zunanji robovi stenske keramike pa so zaščiteni s profili. Vsa kuhinjska oprema je iz nerjavečega jekla. Talne rešetke so postavljene pod termični blok in pod vsako dvodelno korito. Za mokro čiščenje tal so nameščeni talni sifoni ali rešetke. Vsak prostor je opremljen vsaj z enim talnim sifonom. V sklopu kuhinje so izvedeni tudi spremljevalni prostori, kot so garderobe in sanitarije za zaposlene, skladišča za dobavljene surovine ter hlajeni del s hladilnimi in zamrzovalnimi omarami. Zunaj objekta je izveden prostor za skladiščenje anorganskih in organskih odpadkov. Tako organizirana kuhinja je v celoti opremljena za pripravo zahtevane količine obrokov brez kritičnih točk po sistemu HACCP.



PROJEKTANT: CAR-POTISEK ARHITEKTI
AVTOR: MARKO POTISEK
LOKACIJA: OB DOLENJSKI ŽELEZNICI 10
NAMEN: PRENOVA KUHINJE
IZVAJALEC: OPTIMUM SKUPINA D.O.O.
FOTOGRAFIJE: NIK ROVAN
VODJA PROJEKTA - MOL: IRENA BEZGOVŠEK

2015

OSNOVNA ŠOLA KOSEZE

PRIZIDEK A

Osnovna šola Koseze je šola v parku. Na jugu, vzhodu in zahodu jo obdajajo drevoredi in zelenice, na severu pa je športno igrišče. Zaradi povečanega vpisa je potrebovala dodatne učne prostore. Šolsko stavbo, zgrajeno konec sedemdesetih let po načrtih arhitekta Petra Zupana, sestavljajo tri krila: na severni strani je pritlični objekt B z glavnim vhodom, jedilnico, kuhinjo in tehničnimi prostori, na južni strani je dvonadstropni objekt A z učilnicami, kabineti in upravnim delom, na zahodni strani pa je objekt C, v katerem so velika telovadnica, manjša športna avla in pripadajoče garderobe. Premišljeno zalomljena osnovna geometrija šole sledi smerem in merilu sosednje pozidave koseških terasatih blokov na vzhodni strani in drobnih pozidavi na severozahodni, južni in zahodni strani. Ob umeščanju dozidav smo želeli ohraniti tako obstoječo geometrijo šolske stavbe kot zelenice in predvsem drevorede, ki senčijo južno pročelje šole. Zato smo oba prizidka naslonili na zahodni stranici objektov A in B in tako zgolj podaljšali njun osnovni gabarit.

Trenutno je izveden le prizidek A, v katerem so v pritličju in nadstropju štiri dodatne učilnice in štirje kabineti, v kleti pa športni prostor za otroke prve triade, umivalnica s sanitarijami in tehnični prostori. Prizidek B s knjižnico in povezovalno mednivojsko klančino naj bi zgradili v letu 2017. Izvedeni prizidek A je skoraj neviden, saj niti v gabaritnem niti v oblikovnem smislu ne odstopa od obstoječe šolske stavbe: poenotili smo višine parapetov, okenske delitve, naklone streh, materiale in barve. Učilnice, kabineti in stopnišče so svetli in zračni. Pogledi se iz notranjosti odpirajo v naravo. Osnovni material interierja je masivni les ali furnir v kombinaciji z belimi površinami miz in omar ter zelenimi površinami notranjih vrat. Zeleni krogi na hodnikih so zaščita sten in obenem prostor za postavitev razstav. Tudi pri zunanji ureditvi smo nadaljevali z obstoječo zasnovo. Podaljšali smo klančine pred učilnicami in namesto ograj zasadili lovrikovce, dopolnili drevored na jugozahodni strani z rdečelistnatimi hrasti, na zahodni strani pa površino pred vhodom v prvo triado ozelenili s planinskimi borovci. Parkirne površine smo obnovili in jih obdali z novimi živicami in drevjem. Otroška igrala na južni strani so razmeščena po tratni površini. Postavljena so v kroge soškega prodca, ki ga zamejujejo lesene okroglice in belocvetoče grmovnice medvejke.

PROJEKTANT: B-ARHITEKTURA D.O.O.

AVTORJI: BORIS BRIŠKI, MAJA IVANIČ, SABINA LES ZOHIL, CHRISTIAN VOLPI

AVTOR OBSTOJEČEGA OBJEKTA: PETER ZUPAN

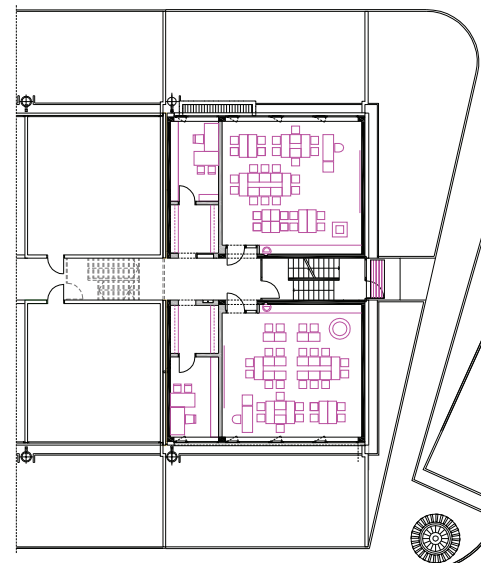
LOKACIJA: LEDARSKA ULICA 23

NAMEN: NOVOGRADNJA - PRIZIDEK K ŠOLI

IZVAJALEC: AS PRIMUS, D. O. O.

FOTOGRAFIJE: DAN BRIŠKI

VODJA PROJEKTA - MOL: MOJCA NATALIJA KITEK RUPARČIČ





2015

OSNOVNA ŠOLA MAJDE VRHOVNIK

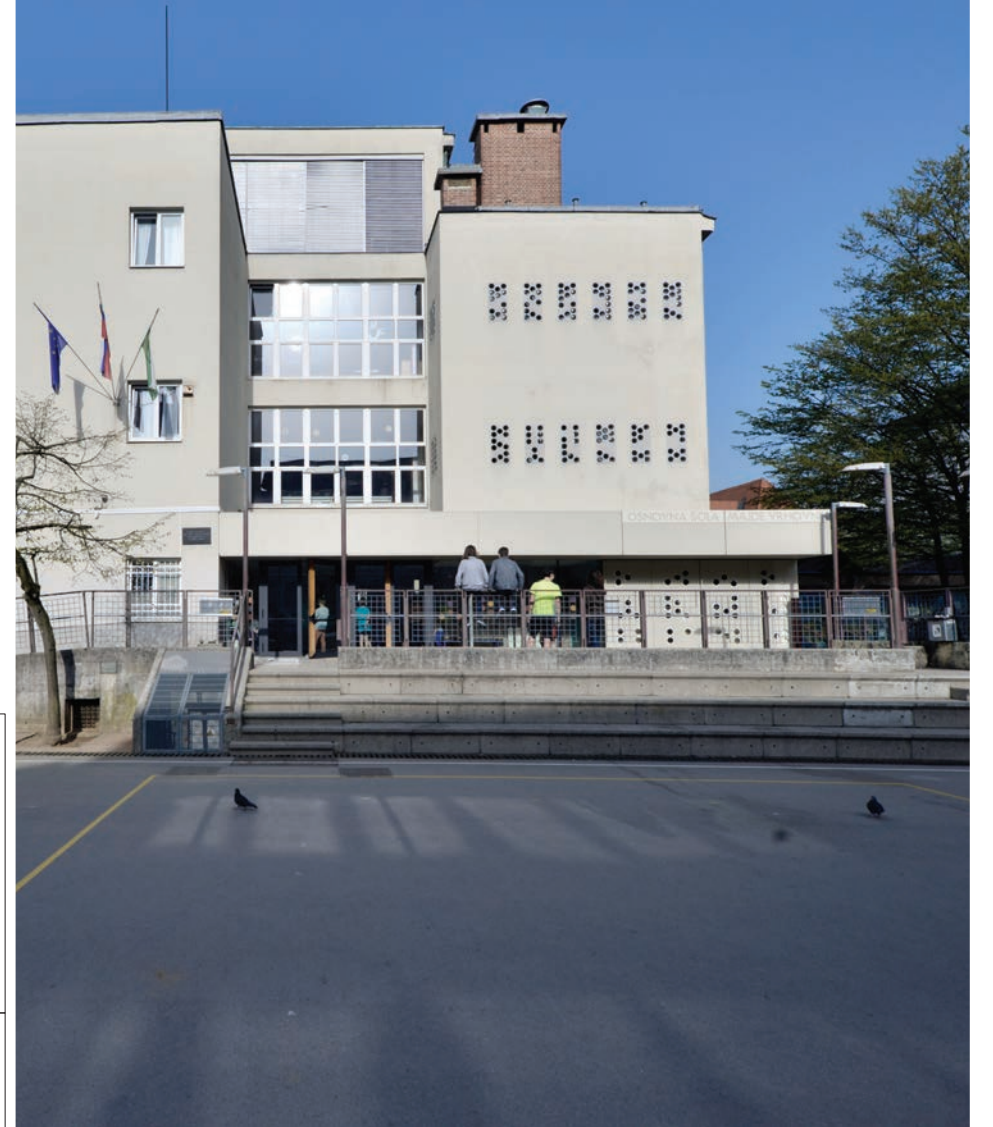
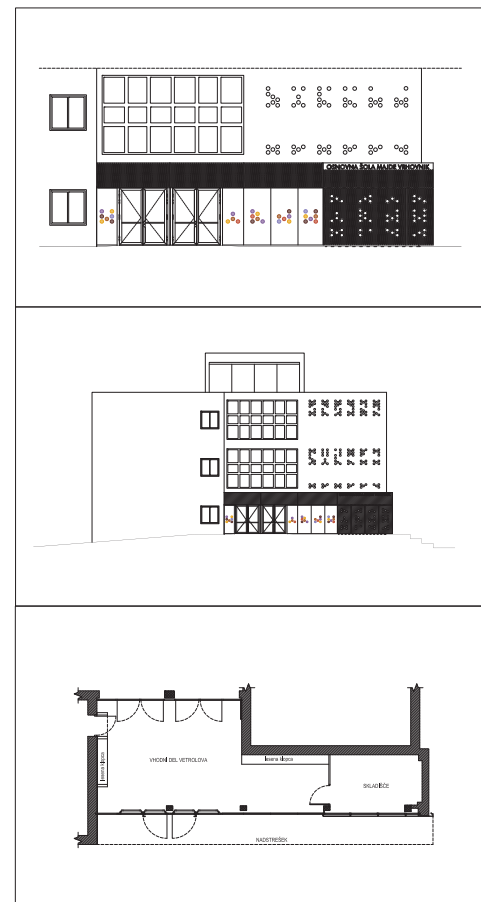
OBNOVA GLAVNEGA VHODA

“V brezkoridornem sistemu pa v stavbi nenadoma dobimo prostor. Namesto množice ozkih hodnikov nastane en sam velik, svetel, uporaben prostor. V koridorni stavbi povezujejo hodniki samo posamezne prostore. Ljudje so v njih stisnjeni med okna in stene. Prisiljeni so, da se gibljejo samo v smeri, ki je mogoča. Zato zmerom, ko se znajdemo na takšnih hodnikih, podzavestno gledamo, da se čim hitreje umaknemo. A sami veste, večja ko je stavba, daljši in bolj zaviti so hodniki v njej. V brezkoridornem sistemu pa teh dolgih hodnikov ni in tudi nepotrebnih dvorišč v stavbah, ki so nastala, kakor je pač šlo, ni.»

Odlomek iz pogovora z arhitektom Emilom Navinškom leta 1974, objavljenega v reviji Tovariš, v časopisnem članku Alenke Bibič pod naslovom »40 000 ur nekega dvoma«

Projekt zajema prenovu vhodnih vrat in ureditev pročelja objekta Osnovne šole Majde Vrhovnik. Je prva faza prenove šole, ki bo sicer zajemala tudi preureditev vetrolova in osrednje vhodne avle. Navinškov koncept odlikuje svetel in komunikativen predprostor, prostor vsakodnevnih srečanj in pogovorov otrok in staršev. To ni le vetrolov, temveč podaljšek osrednje avle, prostoren in svetel prehod med dvoriščem, igriščem in razredi. Prenova pročelja, ta majhna intervencija v arhitekturo Emila Navinška, ohranja in spoštuje to zasnovo ter jo poudari tudi navzven. Novo pročelje je transparentno, kombinacija stekla z elementi senčenja, ki ga predstavlja perforirana kovinska fasada. Del vetrolova je bil v preteklosti zaradi dodatnih prostorskih potreb prezidan v skladišče športnih rekvizitov. Zato v tem delu fasadna opna postane skoraj neprosojna in zastre pogled. Igra geometrijskih vzorcev – krogov v perforaciji – ustvarja dialog z značilnim Navinškovim elementom betonskih brisolejev pred okni servisnih prostorov. Ta igra se v barvnih kombinacijah pojavlja tudi kot potisk na steklih vhodnih vrat. Del pročelja je oblikovan kot nadstrešek, nujni funkcionalni dodatek, ki ga v prvotni Navinškovi zasnovi ni bilo. Vhodna vrata pod njim so transparentna, z okvirji minimalnih dimenzij in masivnim lesenim ročajem.

PROJEKTANT: OFIS ARHITEKTI D.O.O.
AVTORJI: ROK OMAN, ŠPELA VIDEČNIK, ANDREJ GREGORIČ,
JANEZ MARTINČIČ, MARIA DELLA MEA, TOMAŽ CIRKENVIČ, HAO LIN
LOKACIJA: GREGORČIČEVA ULICA 16
NAMEN: OBNOVA GLAVNEGA VHODA
IZVAJALEC: GHG GRADBENIŠTVO IN INŽENIRING D.O.O.
FOTOGRAFIJE: JANEZ MARTINČIČ
VODJA PROJEKTA – MOL: MOJCA NATALIJA KITEK RUPARČIČ



2015

ENERGETSKA
SANACIJA

OSNOVNA ŠOLA VIDE PREGARC

DOZIDAVA, PROTIPOTRESNA IN ENERGETSKA SANACIJA

Osnovna šola Vide Pregarc v Ljubljani je pred investicijo zavzemala prostore v starejšem objektu, zgrajenem leta 1937, ki prvotno ni bil namenjen za osnovnošolsko dejavnost, vendar so ga kmalu po izgradnji začeli uporabljati za osnovno šolo. Nekdanji objekt stare šole je imel precejšen primanjkljaj prostorov, glede na normative za gradnjo osnovnih šol v RS. Na šoli so pogrešali večnamenski prostor za prireditve, primerno razdelilno kuhinjo, prostore za prve razrede (igralnice, garderobe) in dodatno vadbeno površino v velikosti plesne dvorane s spremljevalnimi prostori, ki bi jo lahko uporabljali tudi kot večnamenski prostor. Predmet projekta je bil s prizidkom in reorganizacijo obstoječih prostorov, kolikor je le mogoče, zmanjšati primanjkljaj potrebnih prostorov ter povečati potresno in požarno varnost v objektu. Za ta namen smo poleg obstoječega objekta stare šole zgradili nov prizidek, v katerem so prostori za prvo triletko, dodatna telovadna dvorana in podzemno zaklonišče. Objekt stare šole je bilo treba potresno ojačati v skladu z najvišjimi protipotresnimi standardi. V ta namen smo ob obstoječih zidanih stenah zgradili nove betonske stene, ki so dale objektu potrebno protipotresno odpornost. Istočasno je bilo treba znotraj šole izvesti dodatno požarno stopnišče in dvigalo, ki bo povezovalo vse etaže stare šole in novega prizidka ter tako omogočilo dostop tudi gibalno oviranim osebam. Na južni strani stare šole smo zgradili prizidek k osnovni šoli, ki je v celoti namenjen potrebam prve triade. Stara šola pa je tako namenjena drugi in tretji triadi osnovne šole. Na severni strani šole smo izvedli novo tlakovano ploščad pred obema vhodoma v šolo (glavnim vhodom v staro šolo in novim vhodom za prvo triado). Na južni strani šole se nahaja dvorišče z novimi zunanji športnimi površinami in igriščem za prvo triado.

Projekt je bil delno sofinanciran iz sredstev kohezijskega sklada EU.



PROJEKTANT: SAVAPROJEKT D.D.

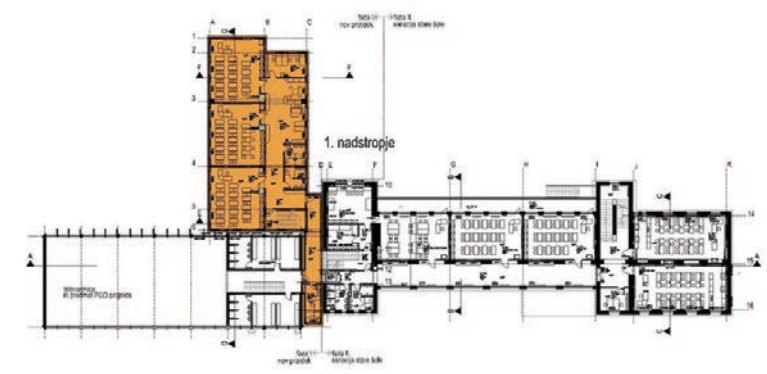
AVTORICA: SANDRA ŠTERPIN; SODELAVCI: GORAN ŠALAMON, TATJANA ZUPANČIČ,
VINKO VOLČANJK, MILIVOJ PETROVAČKI

LOKACIJA: BAZOVIŠKA 1

NAMEN: DOZIDAVA TELOVADNICE, PROTIPOTRESNA IN ENERGETSKA SANACIJA OBJEKTA
IZVAJALEC: DEMA PLUS, D.O.O.

FOTOGRAFIJE: URŠA CULIBERG

VODJA PROJEKTA – MOL: MAJDA GOSTINČAR, IRENA BEZGOVŠEK





2016

VRTEC ŠENTVID, ENOTA SAPRAMIŠKA

IZGRADNJA ZUNANJEGA IGRIŠČA

Enota Sapramiška na Ulici pregnancev 6 v Ljubljani je bila brez zunanjega igrišča, otroci so se lahko igrali le na terasah igralnic. Ker je bila v neposredni bližini vrtca zaraščena parcela v lasti MOL-a, se je investitor odločil za ureditev te parcele, z namenom ureditve novega igrišča in dodatnega parkirišča za potrebe staršev. Na obstoječem zemljišču je bila odstranjena ruševina nekdanjega stanovanjskega poslopja, očiščeno je bilo divje rastje in izvedena sanacija zemljine in okoliškega terena. Tako pridobljen prostor je omogočil izvedbo centralnega igrišča, ki z novo pešpotjo omogoča povezavo parkirišča, igrišča in obstoječih igralnic vrtca. Na igrišču smo uredili dva nova griča, pešpot do vrtca, ki je ponoči osvetljena, centralni del s peskovnikom, ki je senčen z mrežnim pokrivalom, ter zelene površine za igrali in gugalnicami. Poseben poudarek igrišču daje vodna oaza, kjer so v talno ploščo vstavljeni talne pršne šobe, priključene na obstoječ vodovodni sistem. Sistem deluje kot skupek treh manjših vodometov, ki jih vključimo ob vročih dneh in otrokom ponujajo osvežitev ter prijetno igro. Del igrišča je namenjen ekološkemu vrtu, kjer so za potrebe spoznavanja narave nameščene dvignjene gredice, na katerih bodo otroci vzgajali zelenjavo in dišavnice. Za potrebe shranjevanja igralnega pribora in vrtnega orodja je izvedena tudi lesena vrtna uta, ki je vezana na območje pitnika in dodatnih priklopov za zalivanje zelenic. Posamezne površine so tlakovane z gumeno podlago, asfaltom s finalnim barvnim slojem oz. lesenimi tlakovci, predel zelenice pa je zatravljen s travno rušo in ozelenjen z drevesi in grmovnicami, kar poleg zelene sence daje tudi prijeten občutek parka. Zaradi varnosti je plato igrišča omejen od sosednjih parcel z nizkim betonskim zidcem in mrežno ograjo, ki je dopolnjena z vrati, kjer je to potrebno.

Nov cestni priključek s parkirišča na Prušnikovo ulico je urejen tako, da je prometno varen in tehnično dovolj zmogljiv za prevzemanje načrtovanega prometa. Novo parkirišče ima 8 prostorov, namenjenih staršem, in z že obstoječimi zadovoljuje parkirne zahteve za enoto. Parkirišče je nadzorovano, saj je ograjeno, na vhodu pa so električna drsna vrata. Z izvedenim posegom je vrtec pridobil kvalitetne zunanje igralne površine, stanovanjski okoliš pa novo zeleno točko, ki je nadomestila prejšnje devastirano stanje.

PROJEKTANT: CAR - POTISEK ARHITEKTI D.O.O.

AVTOR: PRIMOŽ OCVIRK

LOKACIJA: ULICA PREGNANCEV 6

NAMEN: ODSTRANITEV OBSTOJEČEGA OBJEKTA IN IZGRADNJA ZUNANJEGA IGRIŠČA S PARKIRIŠČEM

IZVAJALEC: INKAING D.O.O., GONZAGA D.O.O.

FOTOGRAFIJA: MIRAN KAMBIČ

VODJA PROJEKTA - MOL: IRENA BEZGOVŠEK





2016-

OSNOVNA ŠOLA FRANCA ROZMANA STANETA

REKONSTRUKCIJA, NADZIDAVA IN DOZIDAVA OBJEKTA

Objekt osnovne šole je bil zgrajen leta 1911 in obsega štiri etaže: klet, visoko pritličje ter dve nadstropji. Tlorisno je zasnovan v obliki črke U z dvema vertikalnima stopniščnima jedroma, vezanima na osrednji hodnik. Osnovni, klasično oblikovani stavbi je bila leta 1979 prizidana telovadnica z vmesnim pritličnim povezovalnim delom, v katerem so locirani garderobe in kabineti ter stopnišče do zaklonišča pod telovadnico. Učilnice, kabineti in pisarne uprave so razporejene po vseh štirih etažah stare stavbe. V kleti sta kuhinja in jedilnica, zbornica in knjižnica se nahajata v 1. nadstropju. Šola, razen za 1. razred, nima urejenih garderob, garderobne omarice so razporejene po hodnikih. Prostori ne ustrezajo več vsem potrebam sodobne 18-oddelčne osnovne šole, zato jih namerava investitor, Mestna občina Ljubljana, celostno prenoviti tako, da bodo v čim večji meri ustrezali veljavnim standardom in normativom. Projekt prenove šole predvideva naslednje posege: utrditev objekta stare šole z izvedbo mreže protipotresnih slopov, povezanih s sistemom AB-nosilcev in gred, ki se sidrajo v obstoječe stene; v stari šoli se mala telovadnica poglubi do nivoja kleti, izvede se nova medetažna plošča – s tem se pridobijo nove učilnice v kleti in visokem pritličju; s preureditvijo prostorov v stari šoli se pridobi ustrezen prostor za garderobe ter upravne prostore; izvedeta se dozidava ter nadzidava pritličnega veznega trakta med staro šolo in telovadnico, s čimer se pridobi prostor za večjo kuhinjo z vsemi spremljajočimi prostori ter večnamenski prostor z jedilnico in plesno delavnico; dozidava dvigala, ki povezuje vse etaže šole in omogoča dostop funkcionalno oviranim osebam; zamenjava stavbnega pohištva na celotnem ovoju stavbe, statična in energetska sanacija telovadnice ter pritličnega povezovalnega dela; celostna rekonstrukcija kotlovnice in obnova centralnega ogrevalnega sistema, zamenjava celotne vodovodne inštalacije objekta, zamenjava svetil ter izvedba sistema za avtomatsko odkrivanje in javljanje požara. Koncept zasnove ohranja klasični videz obstoječega objekta stare šole, h kateremu se prislanja sodobno oblikovan prizidek z novo enokapno streho telovadnice.

Prvo fazo obnove smo izvedli v letu 2016, nadaljevanje pa je predvideno v letih 2017 do 2019.



PROJEKTANT IDP: ARHITEKTURNI BIRO ŠTRUKELJ D.O.O.

AVTORJI: ANDREJA ŠTRUKELJ SINČIČ, MILAN ŠTRUKELJ, UROŠ KEŠINA

NAMEN: REKONSTRUKCIJA, NADZIDAVA IN DOZIDAVA OBJEKTA

RENDERJI: SIMONA POGAČAR

PROJEKTANT PGD, PZI: PROJEKT D.D., NOVA GORICA

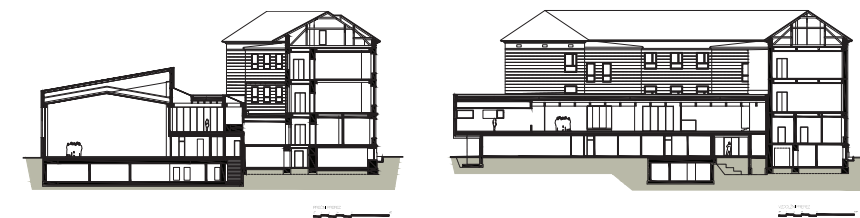
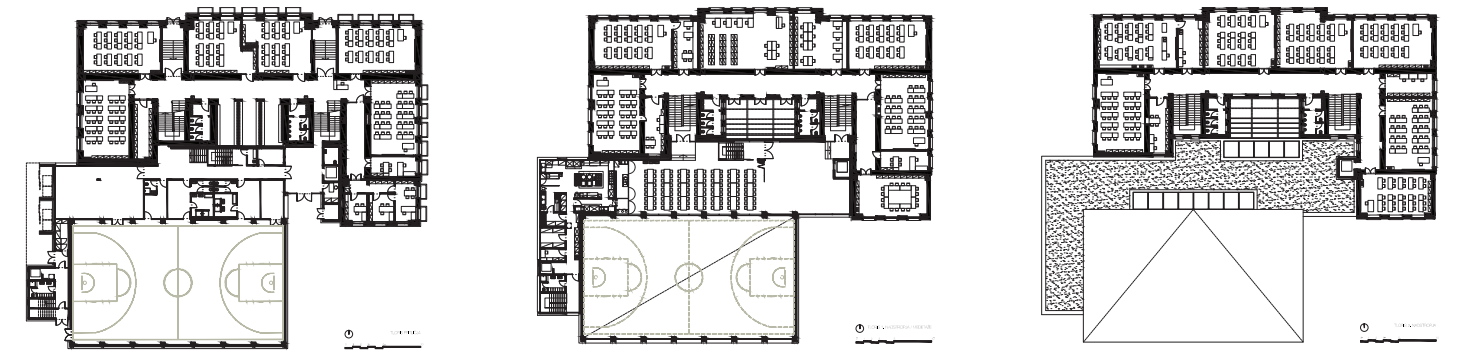
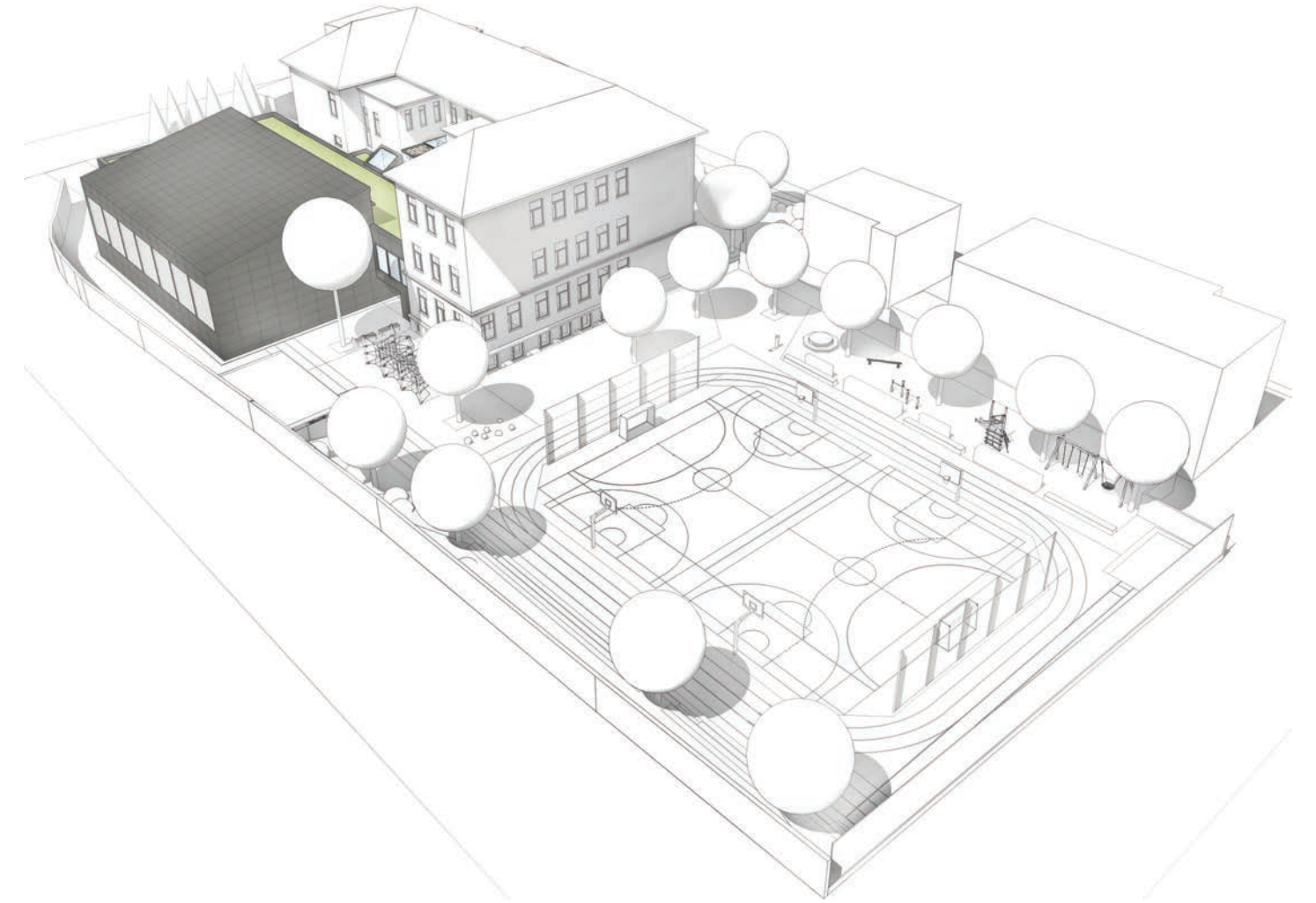
AVTORJI: TEJA SAVELLI, MATEJA OBID, TINE KLJUN

LOKACIJA: PRUŠNIKOVA ULICA 85

IZVEDBA I. FAZE 2016; IZVEDBA II. FAZE 2017-

IZVAJALEC I. FAZE: VG5 D.O.O.

VODJA PROJEKTA – MOL: MOJCA NATALIJA KITEK RUPARČIČ IN MILAN ČERKEZ





2017-

VRTEC PEDENJPED, ENOTA KAŠELJ

NAČRTOVANJE NOVOGRADNJE

Krožna zasnova vrtca z odprtim notranjim atrijem je odgovor na prostorske danosti: bližino industrijskega tira in prometne ceste ter raznolike smeri obstoječe pozidave. Na vzhodnem robu Kašlja že dominira silos krožnega tlorisa. Novi vrtec je njegova protiutež in označuje zahodni vstop v naselje. Prostorska zasnova je pahljačasto razporejena okoli osrednjega odprtega atrija, ki zagotavlja zaščito pred hrupom, prometom in pogledi. Atrij je osrčje stavbe – ozelenjena dnevna soba na prostem, namenjena igri, raziskovanju, učenju in druženju otrok. Ob južni strani se nizajo igralnice z vmesnimi sanitarijami, ob zahodni športna igralnica, ob vzhodni upravni prostori, na severni strani pa so servisni prostori s kuhinjo. Severni del vrtca je delno podkleten, v kleti so pralnica, zaklonske in tehnični prostori. Vrtec je ekstrovertiran in introvertiran: vsi prostori se obračajo v zunanost, istočasno pa imajo vizualno in prostorsko povezavo z osrednjim odprtim atrijem. Zunanost otrokom predstavlja »večji svet«, atrij pa manjšega, varnega in bolj domačnega. To poudarja tudi enokapna, ekstenzivno ozelenjena streha, ki se proti atriju znižuje. Ena od pomembnih značilnosti krožne zasnove je transparentnost dogajanja v vrtcu. Zasnovan je kot odprto in povezovalno vzgojno okolje: vsi prostori, vključno s servisnimi, so enakovredni, vidni ter dostopni otrokom, staršem in zaposlenim v vrtcu. Vse dejavnosti so del vzgojnega procesa in otroke spodbujajo k celovitemu razumevanju življenja, katerega del so poleg učenja in igre tudi vsakdanja opravila, kot so kuhanje, pranje, pridelovanje zelenjave (gredice), sadja itd. Kuhinja vrtca zato ni zaprt, skrit tehnični prostor, temveč taka kot doma, odprta in dostopna. Vrtec je razdeljen na smiselne vsebinske sklope. Njihovo umestitev določajo orientacija, funkcionalne zahteve in zunanji pogoji. Pri organizaciji notranjega prostora smo želeli otrokom zagotoviti veliko raznolikih površin. Krožna zasnova omogoča, da so tudi površine, namenjene komunikaciji, prostor za dodatne dejavnosti otrok, kot dnevna soba, ki dopolnjuje bivanje v igralnicah.

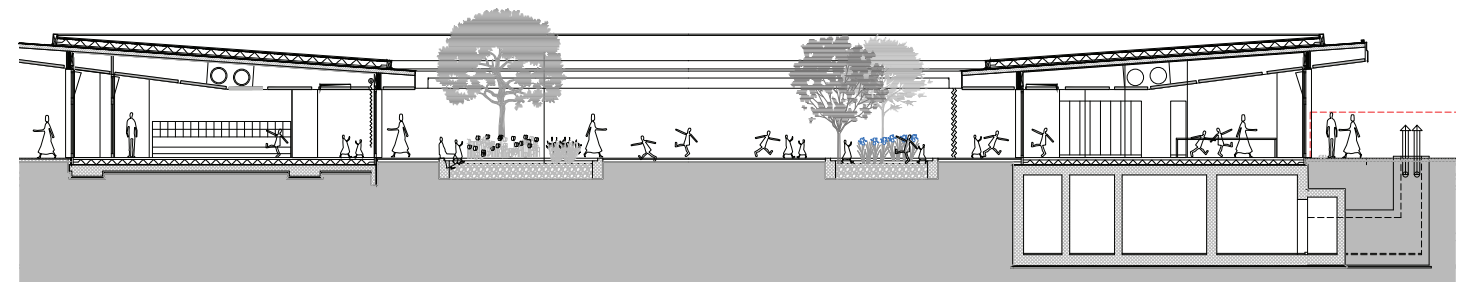
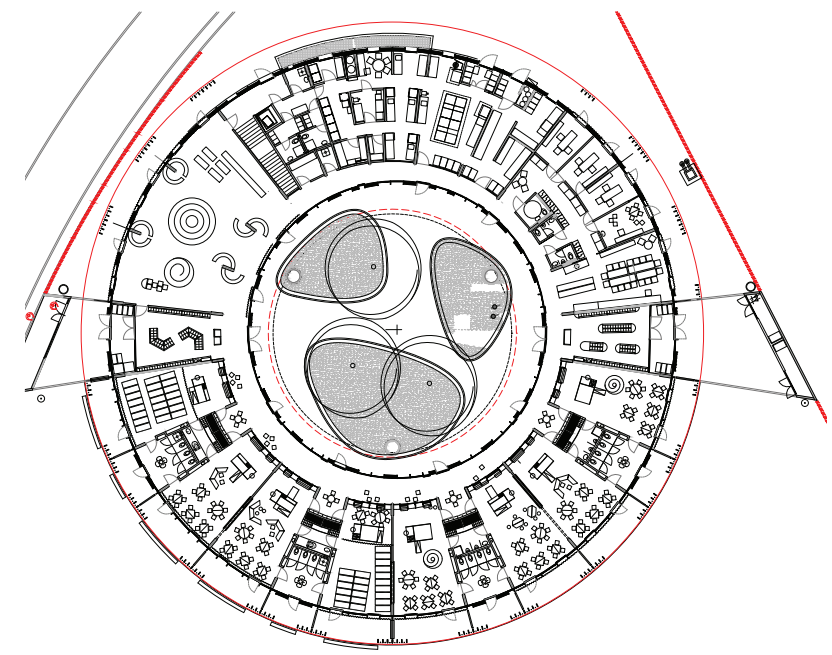
AVTORJI: MAJA IVANIČ, ANJA PLANIŠČEK, ANDRAŽ INTIHAR, URŠA HABIČ

AVTORJA RENDERJEV: KATJA MARTINČIČ, ANDRAŽ INTIHAR

LOKACIJA: OB STUDENCU 11A

NAMEN: NOVOGRADNJA

VODJA PROJEKTA – MOL: MILAN ČERKEZ, IRENA BEZGOVŠEK



2013-2016 ENERGETSKE SANACIJE

Energetske sanacije predstavljajo različne vrste in obseg posegov na objektih, ki so potrebni za doseganje predpisanih okoljskih oziroma energetskih standardov. Pri tovrstnih delih povečini govorimo o posegu v samo zasnovo objekta, pri čemer je potrebno zagotoviti ustrezno debelino in kakovost izolacije, primerno prezračevanje s pohlajevanjem in rekuperacijo, vgraditev učinkovitih toplotnih črpalk ali ponekod zamenjavo in ureditev strešnih kritin. Za energetsko učinkovitost objektov smo ponekod na novo uredili tudi učinkovite sisteme energetskega upravljanja, s katerimi sta omogočena nadzor in regulacija kot tudi spremljanje porabe energije. Izvedene investicije za večjo energetsko učinkovitost med leti 2013 in 2015 lahko razdelimo na večje projekte energetskih sanacij in prenov ter na prenove toplotnih postaj in kotlovnice.

Med leti 2013 in 2016 smo tako izvedli energetske sanacije 20 objektov vrtecev in osnovnih šol na območju Mestne občine Ljubljana.

Izvedba je bila delno sofinancirana s sredstvi kohezijskega sklada EU.

VRTEC MOJCA, ENOTA MUCA ENERGETSKA SANACIJA OBJEKTA
Projekt obsega sanacijo objekta, ki je skladna z ukrepi energetskih sanacij, in sanacijo veznega hodnika.

VRTEC CICIBAN, ENOTA LENKA ENERGETSKA SANACIJA OBJEKTA
Projekt obsega sanacijo objekta, ki je skladna z ukrepi energetskih operacij za učinkovito rabo energije.

VRTEC NAJDIHOJCA, ENOTA PALČEK ENERGETSKA SANACIJA OBJEKTA
Projekt obsega sanacijo objekta, ki je skladna z ukrepi energetskih operacij za učinkovito rabo energije na Gorazdovi, in sanacijo objekta na Kebetovi ulici.

VRTEC ZELENA JAMA, ENOTA ZMAJČEK TOPLOTNA POSTAJA
Projekt obsega obnovo toplotne postaje.

OSNOVNA ŠOLA OSKARJA KOVAČIČA ENERGETSKA SANACIJA
Projekt obsega sanacijo objekta, ki je skladna z ukrepi energetskih operacij za učinkovito rabo energije.

VRTEC JARŠE, ENOTA MOJCA ENERGETSKA SANACIJA
Projekt obsega energetsko sanacijo objekta, ki je skladna z ukrepi energetskih operacij za učinkovito rabo energije.

VRTEC PEDENJPED, ENOTA VEVČE PRENOVA IN ENERGETSKA SANACIJA OBJEKTA
Projekt obsega celovito prenavo objekta z energetsko sanacijo, ki je skladna z ukrepi energetskih operacij za učinkovito rabo energije, in izgradnjo zunanega požarnega stopnišča.

VRTEC PEDENJPED, ENOTA KAŠELJ PRENOVA IN ENERGETSKA SANACIJA OBJEKTA
Projekt obsega prenavo objekta z energetsko sanacijo, ki je skladna z ukrepi energetskih operacij za učinkovito rabo energije, in dozidavo vrtca.

VRTEC MOJCA, ENOTA MOJCA ENERGETSKA SANACIJA OBJEKTA
Projekt obsega energetsko sanacijo objekta, ki je skladna z ukrepi energetskih operacij za učinkovito rabo energije.

2013

2014

2015

2016

VRTEC JARŠE, ENOTA POKOPALIŠKA PRENOVA, ENERGETSKA SANACIJA OBJEKTA IN TOPLOTNA POSTAJA

Projekt obsega celovito prenavo objekta in energetsko sanacijo, ki je skladna z ukrepi energetskih operacij za učinkovito rabo energije, obnovo toplotne postaje in sanacijo igrišča

VRTEC ČRNUČE, ENOTA OSTRŽEK ENERGETSKA SANACIJA OBJEKTA, PARKIRIŠČE
Projekt obsega energetsko sanacijo objekta, ki je skladna z ukrepi energetskih operacij za učinkovito rabo energije.

VRTEC OTONA ŽUPANČIČA, ENOTA ČEBELICA RUŠITEV IN NADOMESTNA GRADNJA
Vrtec je bil zgrajen leta 1985. Zaradi močnega posedanja ter ekološko neustrezne salonitne kritine in toplotne izolacije so morali spomladi staro enoto porušiti. Nov objekt ima pet oddelkov s pripadajočimi prostori, prostore administracije, kuhinjo, zaklonišče, parkirna mesta in površino za igrala. Zunanji obod vrtca je bogato ozelenjen z drevesi in grmovnicami, celotno območje je ograjeno. Objekt je zasnovan kot montažna lesena gradnja, ki zagotavlja kakovostno bivalno klimo. Posebnost objekta je zelena streha. Za izvedbo smo pridobili nepovratna sredstva EU kohezijskega sklada.

VRTEC MIŠKOLIN, ENOTA NOVO POLJE ENERGETSKA SANACIJA OBJEKTA
Projekt obsega energetsko sanacijo objekta, ki je skladna z ukrepi energetskih operacij za učinkovito rabo energije. Objekt je bil saniran v dveh fazah v roku dveh let.

VRTEC ČRNUČE, ENOTA GMAJNA KOTLOVNICA IN ENERGETSKA SANACIJA OBJEKTA
Projekt obsega energetsko sanacijo objekta, ki je skladna z ukrepi energetskih operacij za učinkovito rabo energije, in prenavo kotlovnice.

VRTEC ŠENTVID, ENOTA MRAVLJINČEK ENERGETSKA SANACIJA OBJEKTA
Projekt obsega energetsko sanacijo objekta, ki je skladna z ukrepi energetskih operacij za učinkovito rabo energije.

VRTEC JARŠE, ENOTA KEKEC PRENOVA IN ENERGETSKA SANACIJA OBJEKTA
V okviru celovite prenave sta bili izvedeni energetska sanacija stavbe in zunanja ureditev s prenavo igrišča, vrtec ima tudi novo notranjo opremo ter kuhinjsko tehnologijo. S prenavo smo izboljšali prostorske pogoje za vzgojo in varstvo otrok.

VRTEC POD GRADOM, ENOTA ZEMLJEMERSKA ENERGETSKA SANACIJA OBJEKTA
Projekt obsega energetsko sanacijo objekta, ki je skladna z ukrepi energetskih operacij za učinkovito rabo energije, in prenavo toplotne postaje.

VRTEC ZELENA JAMA, ENOTA ZMAJČEK ENERGETSKA SANACIJA OBJEKTA
Projekt obsega energetsko sanacijo objekta, ki je skladna z ukrepi energetskih operacij za učinkovito rabo energije, in sanacijo toplotne postaje.

OSNOVNA ŠOLA VIDE PREGARC DOZIDAVA, PROTIPOTRESNA IN ENERGETSKA SANACIJA OBJEKTA

Projekt obsega protipotresno in energetsko sanacijo ter izgradnjo prizidka za prvo triado (sofinanciranje s strani EU). V novem prizidku je 6 učilnic, v kletni etaži prizidka pa večnamenska dvorana (telovadnica). Zgrajeno je tudi podzemno zaklonišče. Gre za največjo investicijo na področju šolstva v letu 2014 v višini preko 7 mio EUR. Projekt je delno sofinanciran z evropskimi sredstvi v višini 393.136,00 EUR.

VRTEC ZELENA JAMA, ENOTA VRBA ENERGETSKA SANACIJA OBJEKTA
Projekt obsega energetsko sanacijo objekta, ki je skladna z ukrepi energetskih operacij za učinkovito rabo energije. Sanacija zajema celovito prenavo stavbnega ovoja, toplotno izolacijo strehe, zamenjavo razsvetljave in radiatorjev.





NAČRTI ZA NAPREJ

V preteklih desetih letih smo oblikovali in izvedli pestro paleto različnih investicijskih projektov, s katerimi smo omogočili vstop v vrtec vsem otrokom iz Ljubljane in nemoten potek pouka v osnovnih šolah. Ti projekti ne pomenijo zgolj zagotavljanja višje kakovosti in okoljskih standardov na področju vzgoje in izobraževanja, temveč vplivajo na dvig kvalitete življenja za vse meščane.

Zastavljeno vizijo bomo zagotovo uresničevali še v prihodnje. Nadaljevali bomo celovite prenove vrtcev, s katerimi že zagotavljamo zadostno število oddelkov in največjo vključenost otrok v vrtce pri nas, zelo premišljeno pa se bomo odločali za njihovo povečanje glede na interes staršev in demografsko podobo Ljubljane v naslednjih letih. Zato bomo nadaljevali gradnjo novega osemoddelnega vrtca Pedenjped v Kašlju. Kot ustanovitelj in oblikovalec prvega družinskega centra v Sloveniji bomo z odpiranjem novih javnih dnevnic sob za družine z majhnimi otroki širili mrežo družinskih centrov, posebno pozornost pri oblikovanju prostora pa bomo še naprej namenjali otrokom s posebnimi potrebami in zagotavljanju najširših možnosti za njihov razvoj in vsakodnevne aktivnosti. Nadaljevali bomo projekt obnove otroških igrišč in ureditve neoporečnih zelenih površin ter varnih, otrokom in okolju prijaznih igral. Še naprej bomo zagotavljali zadosten prostor za kvalitetno izvajanje programa osnovnošolske vzgoje pri povečanem vpisu ter možnosti za nadstandardni program v šolah in vrtcih.

Na področju šol smo v razvojne načrte uvrstili projekt za zagotovitev manjkajočih šolskih prostorov in gradnjo zunanjega igrišča ter telovadnice za potrebe OŠ n. h. Maksa Pečarja in četrtne skupnosti z zunanjo ureditvijo in parkiriščem, nadaljevanje prenove in zagotovitev manjkajočih šolskih prostorov na OŠ Franca Rozmana Staneta ter celovito prenovo in trajnostno sanacijo OŠ Šentvid in Gimnazije Šentvid. V naslednjih letih nas čakajo še celovita prenova in zagotovitev manjkajočih šolskih prostorov na OŠ Riharda Jakopiča ter dozidava in preureditev OŠ Vrhovci zaradi novozgrajene soseske Zeleni gaj na Brdu. Enako velja tudi za OŠ Polje in OŠ Zadobrova zaradi na novo zgrajenih sosesk Polje III in Polje IV, pa še za kakšen projekt, ki ga bo narekovala dinamika vpisa otrok v šole. Skupaj z učenci in učitelji Konservatorija za glasbo in balet Ljubljana se že veselimo nove koncertne dvorane, ki bo še obogatila raznoliko in visokokakovostno programsko shemo šolskih, občolskih in pristočasnih dejavnosti v Mestni občini Ljubljana, ki zagotovo prispevajo k temu, da naše mesto upravičeno velja za otrokom, družinam in mladostnikom prijazno, zeleno evropsko prestolnico.

PREGLED VEČJIH IZVEDENIH PROJEKTOV

2007	Vrtec H.C. Andersen, enota Lastovica / Kanalizacija / Projekt obsega sofinanciranje obnove kanalizacije v kuhinji.
2007	Vrtec H.C. Andersen, enota Lastovica / Ograja / Projekt obsega postavitev ograje okoli šolskega zemljišča.
2007	OŠ Franca Rozmana Staneta / Učilnice, kuhinjski kotel / Projekt obsega fazno obnovo dveh učilnic z zamenjavo opreme in zamenjavo kuhinjskega kotla.
2007	OŠ Karla Destovnika-Kajuha / Okna, ograja / Projekt obsega zamenjavo oken in dokončanje postavitve ograje ob Ljubljani.
2007	OŠ Kolezija / Okna / Projekt obsega predzadnjo fazo zamenjave oken.
2007	OŠ Livada / Novi oddelki / Projekt obsega ureditev novih oddelkov na šoli za potrebe vrtca Kolezija.
2007	OŠ Majde Vrhovnik / Streha / Projekt obsega sanacijo ravne strehe.
2007	OŠ Martina Krpana / Računalniška učilnica, šolsko igrišče / Projekt obsega ureditev električne instalacije v računalniški učilnici z zamenjavo opreme in ureditvijo tribun na šolskem igrišču.
2007	OŠ Mirana Jarca / Kanalizacija, streha (1. faza), sanitarije, okna / Projekt obsega sanacijo kanalizacije, obnovo strehe in sanitarij ter dokončanje zamenjave oken.
2007	OŠ Miška Kranjca / Sanitarije / Projekt obsega interventno obnovo deklislih in fantovskih sanitarij.
2007	OŠ Oskarja Kovačiča / Invalidska ploščad, šolsko športno igrišče, telovadnica / Projekt obsega izgradnjo invalidske ploščadi, postavitev ograje okoli šolskega športnega igrišča na lokaciji Galjevica in obnovo sten v telovadnici zaradi plesni na lokaciji Dolenjska cesta.
2007	OŠ Poljane / Waldorfski vrtec, učilnica / Projekt obsega ureditev prostorov Waldorfskega vrtca v šoli, selitev učilnice za tehniko in obnovo teh prostorov z zamenjavo opreme.
2007	OŠ Šmartno pod Šmarno Goro / Električna instalacija, tlaki / Projekt obsega ureditev električne instalacije in tlakov v starem delu šole.
2007	OŠ Trnovo / Učilnica / Projekt obsega zamenjavo dotrajane opreme v učilnici fizike in obnovo te učilnice.
2007	OŠ Valentina Vodnika / Kanalizacija, avla / Projekt obsega sanacijo kanalizacije v notranjem delu avle in obnovo tlakov v avli.
2007	OŠ Vič / Streha, vhodna vrata, parket / Projekt obsega obnovo strehe na lokaciji Tržaška, zamenjavo vhodnih vrat na lokaciji Abramova in popravilo parketa v telovadnici na Abramovi.
2007	OŠ Vižmarje-Brod / Toplotna postaja, centralno ogrevanje / Projekt obsega sanacijo toplotne postaje in interventno popravilo napeljave centralnega ogrevanja.
2007	OŠ Vodmat / Tlak, streha / Projekt obsega zamenjavo tlaka v podprtiličju in obnovo ravne strehe.
2007	OŠ Zalog / Ograja / Projekt obsega postavitev ograje okoli šolskega zemljišča.
2007	Vrtec Kolezija, enota Murgle / Ograja / Projekt obsega postavitev ograje okoli vrtca.
2007	Vrtec Ledina / Terasa, cvetlična korita / Projekt obsega dokončanje obnove teras in cvetličnih korit.
2007	Vrtec Mladi rod, enota Kostanjčkov vrtec / Okna, streha (1. faza) / Projekt obsega zamenjavo oken in 1.fazo sanacije strehe.
2007	Vrtec Mojca, enota Tinkara / Trakt sanitarij / Projekt obsega sanacijo trakta sanitarij.
2007	Vrtec Najdihojca, enota Čenča / Okna, požarne stopnice / Projekt obsega zamenjavo oken na severnem delu in ureditev požarnih stopnic.
2007	Vrtec Otona Župančiča, enota Živžav / Sanitarije, igralnice / Projekt obsega obnovo sanitarij in igralnic.
2007	Vrtec Pedenjped, enota Zalog / Igrišče, učilnica / Projekt obsega postavitev lesenih teras z izhodi iz šestih igralnic, v obsegu okoli 200 kvadratnih metrov, prenovo celotne igralnice in tudi steklene fasadne stene z novimi zidanimi parapeti s termoizolacijo, položitev večnamenske asfaltne ploščadi v velikosti 400 kvadratnih metrov, ki se uporablja tudi kot dostopna pot za starše in uporabnike, prekritje igrišča s savskim peskom in z novo zelenico, zasaditev dreves in grmovnic ter postavitev klopi, ureditev celotne meteorne kanalizacije, postavitev velikega peskovnika nepravilnih oblik.
2007	Vrtec Viški gaj, enota Kozarje / Sanitarije, umivalnice / Projekt obsega obnovo sanitarij in umivalnic.
2007	Vrtec Vrhovci, enota Rožnik / Nadstreški / Projekt obsega sanacijo nadstreškov nad vhodi.
2007	Center Janeza Levca / Okna / Projekt obsega zamenjavo oken na lokaciji Dečkova.
2007	Vrtec Galjevica, enota Orlova / Vrata, grelnik vode, okna, izhodi, atrij / Projekt obsega sanacijo vrat, zamenjavo grelnika vode, zamenjavo oken, ureditev izhodov iz teras pri igralnicah 1. starostnega obdobja in ureditev notranjega atrija.
2008	OŠ Bežigrad / Kuhinja / Projekt obsega celovito obnovo centralne kuhinje z zamenjavo opreme.
2008	OŠ Bičevje / Pomivalni stroj, učilnice, električne instalacije, sanitarije (1. faza), strelodod, streha / Projekt obsega zamenjavo pomivalnega stroja, obnovo učilnic v pritličju z obnovo električnih instalacij, delno zamenjavo opreme, ureditev sanitarij pred telovadnico, ureditev strelododa ter interventno popravilo strehe.
2008	OŠ Božidarja Jakca / Ograje, okna (1. faza) / Projekt obsega postavitev ograje okoli šolskega zemljišča in 1. fazo zamenjave oken.
2008	OŠ Danile Kumar / Streha, avla, garderobe / Projekt obsega menjavo azbestne strehe na objektu, ureditev avle in garderob v stavbi II. z zamenjavo opreme.
2008	OŠ Dravlje / Okna, ograja / Projekt obsega predzadnjo fazo zamenjave oken in postavitev ograje okoli šolskega zemljišča.
2008	OŠ Franca Rozmana Staneta / Učilnica, garderobne omarice / Projekt obsega obnovo specialne učilnice z zamenjavo dotrajane opreme in delno zamenjavo garderobnih omaric.
2008	OŠ Franceta Bevka / Učilnice, kabinet, meteorna kanalizacija / Projekt obsega obnovo specialne učilnice in kabineta za fiziko/kemijo, zamenjavo opreme in interventno ureditev zamakanja meteorne kanalizacije.
2008	OŠ Karla Destovnika-Kajuha / Streha, ograja, učilnice / Projekt obsega menjavo azbestne strehe, dokončanje zamenjave ograje in obnovo trakta učilnic z ureditvijo električne instalacije.
2008	OŠ Ketteja in Murna / Centralno ogrevanje, kanalizacija, nadstrešek, vhodni vetrolov, električne instalacije, učilnice, garderobne omare, avla / Projekt obsega interventno obnovo kinete centralnega ogrevanja, kanalizacije in ureditev nadstreška, obnovo vhodnega vetrolova, obnovo električnih instalacij v pritličju, obnovo učilnic pritličja, zamenjavo garderobnih omar in opreme v avli pritličja.
2008	OŠ Kolezija / Fasada, hodnik, jedilnica, razredi, ograja, šolsko igrišče / Projekt obsega zamenjavo steklene fasadne stene vhodnega dela, ureditev hodnika in jedilnice v pritličju, zamenjavo opreme jedilnice in dveh razredov, postavitev ograje okoli šolskega zemljišča, delno ureditev šolskega igrišča z novo stezo za tek.
2008	OŠ Koseze / Streha, ograja, učilnice, kuhinja, dimnik, kabineti, knjižnica / Projekt obsega menjavo azbestne strehe, dokončanje zamenjave ograje, obnovo trakta učilnic z ureditvijo električne instalacije, celovito obnovo centralne kuhinje z zamenjavo opreme, sanacijo dimnika, obnovo kabinetov in knjižnice za prilagoditev prostora.





Mestna občina
Ljubljana



LJUBLJANA:
MESTO/CITY
OF/LITERA-
TURE ...

Organizacija Združenih
narodov za izobraževanje,
znanost in kulturo

Unescovo
kreativno mesto
od 2016