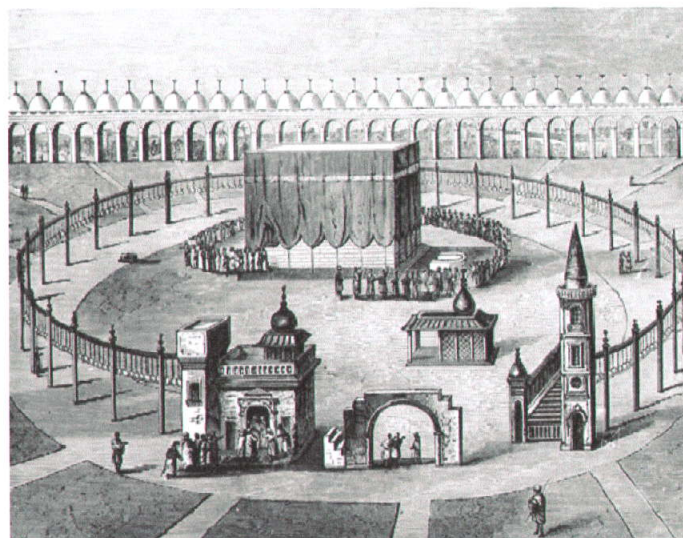


ISLAMSKI VERSKO KULTURNI CENTER V LJUBLJANI



območje obravnave



Kaaba, 1911

Karakter lokacije

Posebnost lokacije novega IVKC je predvsem v njegovi neposebnosti.

Lokacija je v bližini centra mesta, v spreminjajoči se industrijsko / železniški 'pokrajini', a brez pravih urbanih kvalitet. Je tipičen prostor sodobnega mesta, prostor, ki je istočasno na robu in v centru, ki je pomemben in nepomemben hkrati, ima točno prostorsko lokacijo, a njegova prihodnost ni jasno definirana - to je proctor, katerega kvalitete je šele potrebno ustvariti, predvsem s premišljeno in precizno arhitekturno artikulacijo.

Vprašanje je, kako v takšni negotovi situaciji vzpostaviti novi center - prostor, ki ne bo samo novo kulturno in versko središče, ampak bo tudi pozitivna gonilna sila za razvijajoči se del mesta, ali z drugimi besedami, kako z enim konceptom ustvariti prostor, ki je hkrati vsakdanji in življenjski, pa obenem tudi sakralen in poseben.

Morda najbolj pomembna premisa za začetek dela je, da je prav v **prepletu življenjskega in sakralnega**, vsakdanjega in posebnega mogoče najti pravi recept za uspešno funkcioniranje in vključitev predvidenih programov v mesto Ljubljana.

S pravilno 'mikro geografijo' razporejanja 'vsakdanjih' programov, kot so stanovanja, pisarne, šola, kavarna, je mogoče najti prostor za novo mošejo, ki bo hkrati srce in duhovni center, pa tudi ikona prostora, a bo obenem tudi postala del mesta in lokalne skupnosti.

1. predstavitev celovite (urbane,) arhitekturne in krajinske zasnove

Prostorski posegi - urbani nivo:

Predlagano intervencijo definira niz enostavnih uvodnih posegov, katerih cilj je, da se znotraj pravih planskih dokumentov in v dani, relativno efemerni situaciji, za novi IVKC pribori status specifičnega in posebnega, ter se mu obenem ustvari jasne prostorske kvalitete.

1. Z dvigom celotnega kompleksa za 70 cm od cestnega in železniškega območja postane projekt nekakšen mali urbani 'otok' - hkrati ločen in povezan z okolico. Dvig mu da status posebnega, izbori mu prostor in mu omogoči prostorsko orientacijo proti samemu sebi - dvignjeni trg se na ključnih mestih spusti in poveže z mestom

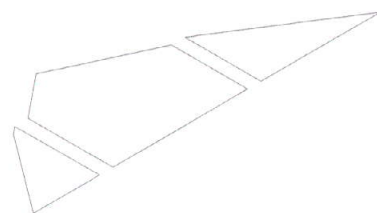
2. Z dojemanjem celotnega prostora kot enotnega, ne glede na urbanistične parametre, ki ga deli na tri dele, lahko IVKC 'osvoji' cel razpoložljivi teritorij in ga definira kot hibrid med parkom in trgom - upošteva pa vsa urbanistična določila

3. Program se razdeli na posamezne, programsko logične enostavne objekte (stanovanja, poslovni del, šolski del) - ti se postavijo po zunanem robu zazidljivega dela kot nekakšna 'ograj', ki zapira parcelo. **Mošeja stoji samostojno, kot idealno postavljen kubus, orientiran proti Meki**, pomaknjena je proti mestnemu robu parcele, tako nastane med njo ostalimi objekti notranji prostor, razgiban trg, ki je namenjen vsem obiskovalcem, mošaja pa dobi pozicijo centralnega objekta, ki se odpira proti trgu, proti mestu pa stoji kot srce kompleksa in njegova ikona.

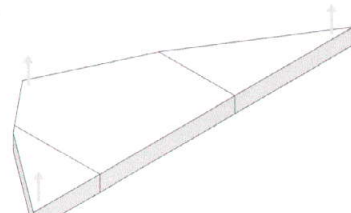
4. S 'spuščanjem' nivoja predvidenega trikotnega parka na severni strani se 'odpre' kletni nivo, na katerega se lahko orientirajo 'manj primerni programi' - gostinski program tako dobi svojo logično umestitev - umaknjeno od prostora glavne ploščadi IVKC - park se kaskadno dvigne do nivoja cesta in poveže z mestom.

Tako serija objektov in prostorskih posegov postane niz 'žlahtnih kamnov', ki v rahlo artikulirani ogrlici obdajajo glavni trg z mošejo - 'kronski dragulj IVKC'.

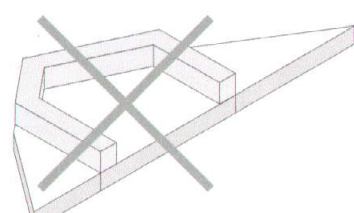
Novi kompleks IVKC pa se lahko razume tudi kot nekakšno mesto v malem, kjer so vsi programi samostojni, a nedvomno povezani z odprtim prostorom, ki je tako v islamu kot drugače simbolj povezanosti in resnična kategorija skupnosti življenja ljudi.



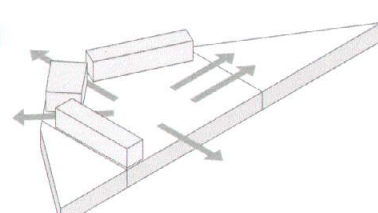
URBANI PARAMETRI / OPPN



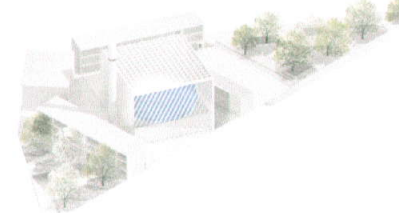
DVIG CELOTE - NASTANE 'OTOK'



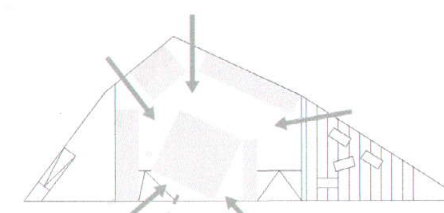
IKC NE SME BITI INTROVERTIRAN



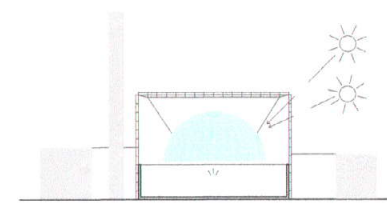
OHRANIJO SE POVEZAVE Z OKOLICO



AKSONOMETRIJA

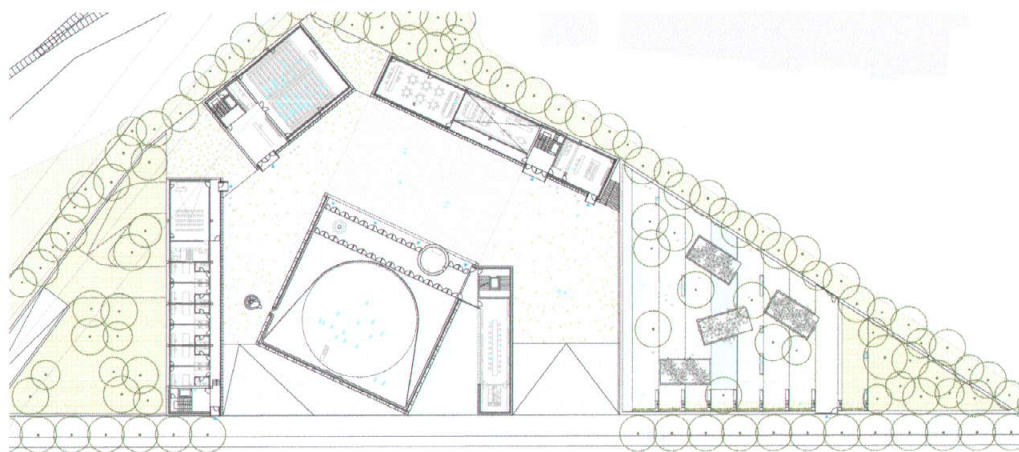


POGLEDI IZ OKOLIČE - MOŠEJA KOT CENTER PROJEKTA

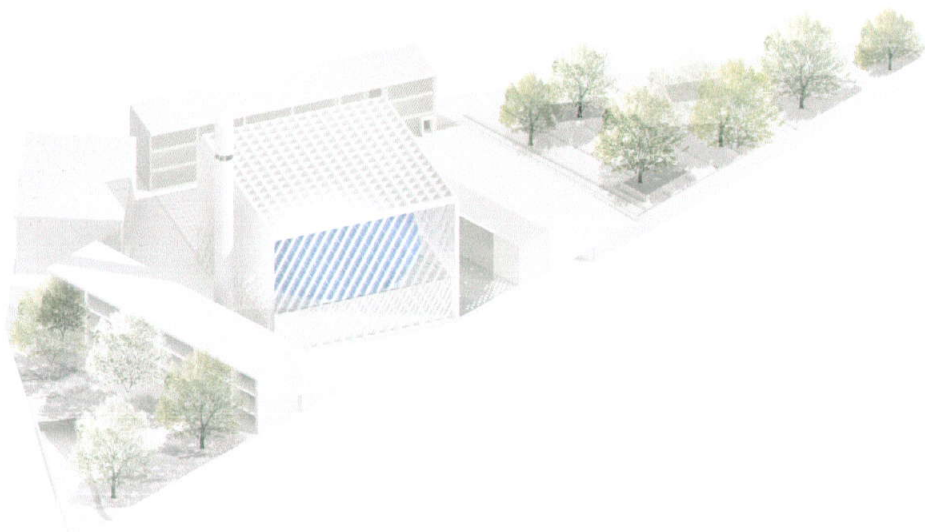


TEKSTILNA KUPOLA KOT SIMBOL PROJEKTA

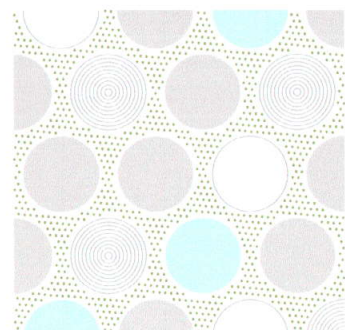
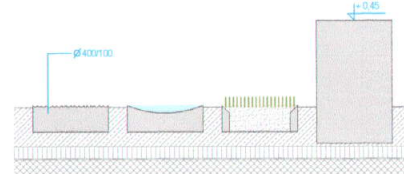
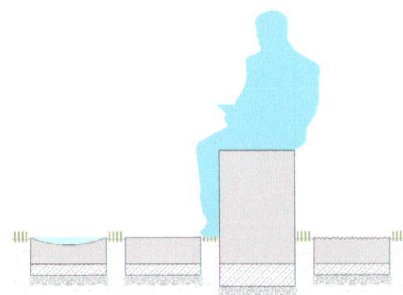
ISLAMSKI VERSKO KULTURNI CENTER V LJUBLJANI



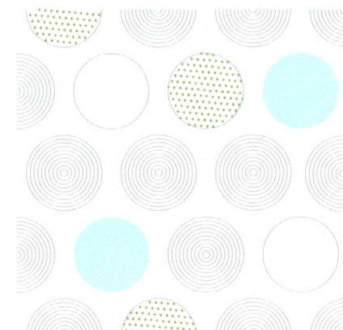
situacija



aksonometrični pogled



predlog tlakovanja - kaskadni park



predlog tlakovanja - ploščad

2. opis zasnove prometne ureditve in priključevanja na mestno cestno omrežje

Novi kompleks IVKC je prometno navezan na obstoječe (predvideno) cestno omrežje. Uvoz v dvoetažno garažo, kapacitete 298PM je predviden na skrajni južni točki novega območja.

Garaža je koncipirana upoštevajoč problematične konstrukcijske raste in geometrijo zgornjega dela objekta. V delu garaže, ki se nahaja neposredno pred stanovanjskim objektom je prva klet 'izpuščena' kar omogoča bogato zasaditev stanovanjskega vrta.

3. predstavitev funkcionalne zasnove (arhitektura in zunanja ureditev)

Program novega IVKC po objektih

Dostop

Kompleks IVKC je s cestnega nivoja dostopen po dveh širokih klančinah, ki se v blagem naklonu vzpenjata do višine 70cm. Klančini sta del dvignjenega trga in nas vodita v notranjost kompleksa, kjer se zunanji prostor razgiba in poveže. Tako je kompleks dvignjen v nekakšen 'otok', podstavek vsem zahtevanim programom.

Proti cesti, med prostorom molilnice in umivalnice, ga označi še veliki vodni motiv - reflektivni plitvi bazen, ki odseva podobo mošeje - voda, kot značilno islamska tematika, je uporabljena kot simbolni stik kompleksa z mikro nivojem ceste

Ploščad

Dostopna ploščad je glavni povezojoči element kompleksa. Prostor je oblikovan kot razgiban dvignjen trg, ki je hkrati nosilec življenja in dostopna površina za vse programe. Z njega je mogoč dostop do vseh posameznih sklopov, razen do stanovanjskega, ki ima namenoma glavni vhod urejen s cestnega nivoja.

Prostor ploščadi kot 'lava' zapolnjuje vse prostore med objekti IVKC - postane vezivno tkivo celotnega kompleksa. Njegova centralna površina pa se zgodi pred vhodom v mošejo, kjer dobi drugačno strukturo, saj lahko postane v določenih primerih tudi zunanji molitveni prostor.

Tudi njegov materialni tretma je kontinuiran - predlagan je kot serija okroglih plošč iz belega marmorja, postavljenih v beli beton, ki v vztrajni repetitiji pokrijejo celotni prostor kompleksa, razen prostora neposredno pred mošejo.

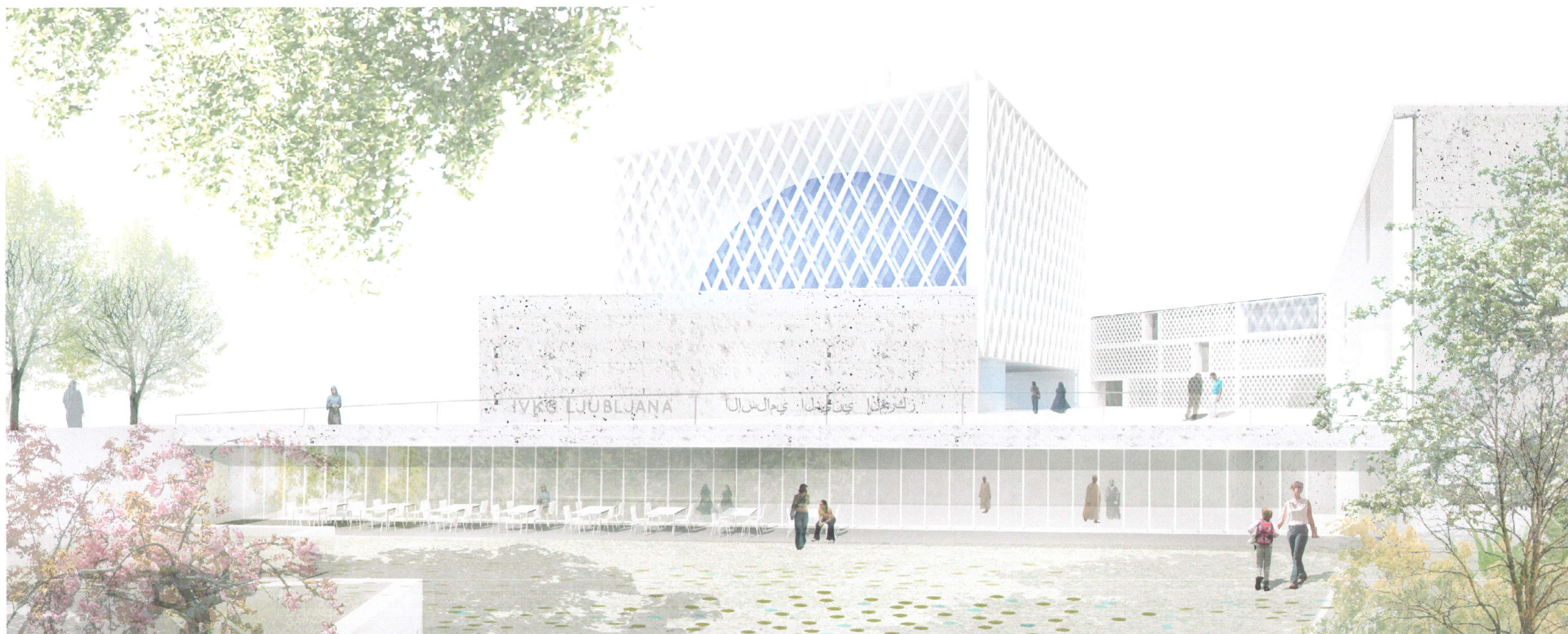
Okrogle plošče so ravne, teksturirane, konveksne in konkavne, te v primeru dežja ustvarijo serijo vodnih ogledal, velikih kapljic, ki v naključnem vzorcu pokrijejo ploščad. Na določenih, sončnih mestih, so plošče 'pozabljene', kar omogoči vključitev površin s travno zasaditvijo.

Tako material trga postane subtilna vibrirajoča, teksturirana površina kamna, vode in zelenice - hibrid med trgom in parkom, katerega podoba je odvisna od trenutnega stanja vremena.

Prostor pred samo mošejo pa je poseben - tlakovan je s pravokotnimi kvadri iz litega masivnega peskanega stekla, ki omogočajo osvetlitev športne dvorane v kleti in na ploščadi 'ustvarijo' pravičen vzorec trga, ki je usmerjen proti mošiji in proti Mekki ter povzema vtis vzorca molitvenih preprog postavljenih v tlak trga.

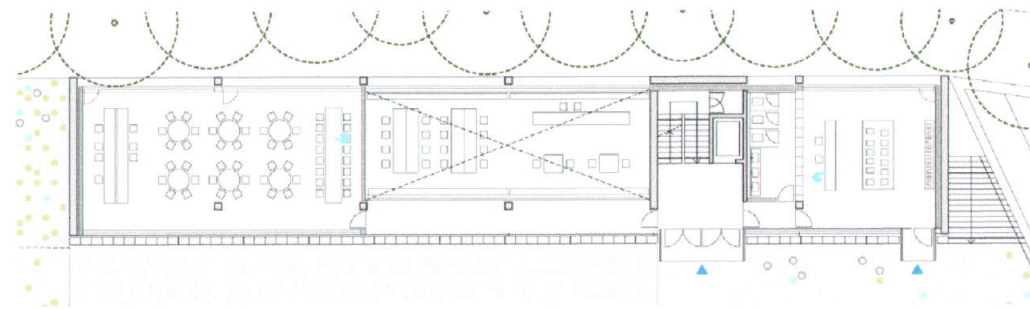


ISLAMSKI VERSKO KULTURNI CENTER V LJUBLJANI



S 'SPUŠČANJEM' NIVOJA TRIKOTNEGA PARKA SE 'ODPRE' KLETNI NIVO - GOSTINSKI PROGRAM TAKO DOBI SVOJO LOGIČNO UMESTITEV - UMAKNJENO OD PROSTORA PLOŠČADI.

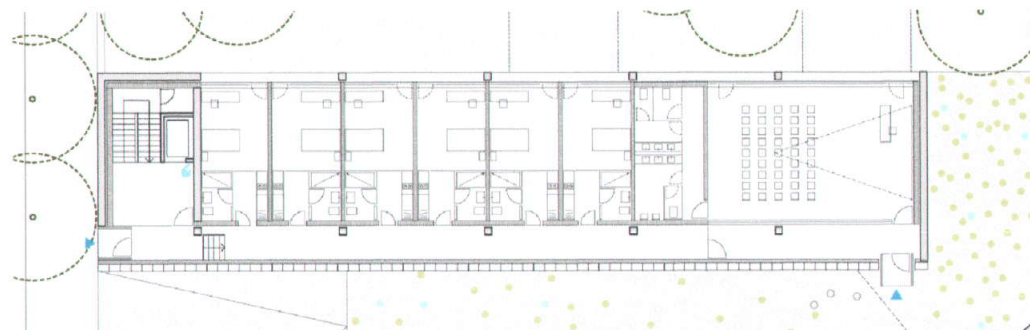
ISLAMSKI VERSKO KULTURNI CENTER V LJUBLJANI



šola



pisarniški objekt



stanovanjski objekt

Spremljajoči objekti IVKC

Poleg sakralnega vsebuje kompleks IVKC tudi profane programe, ki so že zaradi same velikosti lokacije v neposrednem stiku tako z mošejo kot z prostorom pred njo. Zaradi bližine in občutljivosti prostora zahtevajo 'posebno' izvedbo, tako v komunikacijo s trgom, kot v podobi.

Vsi programi objektov so obrnjeni proti zunanemu robu, kamor se obračajo s svojimi običajnim in pričakovanimi 'obrazi'. Njihova notranja stran, ki ima stik s trgom in mošejo, pa je zastrta s perforiranimi zastori, ki kot tekstili objamejo prostor trga in ločijo programe od sakralnosti mošeje. Proti trgu so tako obrnjeni le prostori muftija in spremljajočih pisarn.

Vsi objekti so zasnovani arhitekturno in konstruktivno enostavno, z jasno notranjo strukturiranostjo, ki ni naključna, je namreč reminiscenca na izkušnjo tradicionalne islamske arhitekture, ki je svojo artikulacijo izvaja v doslednosti ritma, modularnosti in repetitiji.

- **šola** je objekt, ki v pritličju vsebuje knjigarno in otroški družbeni prostor, v kleti pa polvkopano dvovišinsko knjižnico. Nahaja se nasproti glavnega vhoda v mošejo kot kontrapunkt in komplementarnost njene duhovnosti in sakralnosti. Prvo in drugo nadstropje vsebuje vse predpisane učilniške prostore in kabinete, orientirane dosledno proti 'zunanemu svetu', z komunikacijami proti glavnemu trgu.

- **telovadnica** je skrita v teren, dostopna iz prostora šole, njena streha, izdelana iz bele betonske konstrukcije, z vstavljenimi svetlobniki, pa postane trg neposredno pred mošejo - poletni praznični molitveni prostor. Orientacija telovadnice proti Mekki omogoča, da je uporabljena tudi za priročni ali razširitveni molitveni prostor.

- **pisarniški objekt** - v pritličju vsebuje veliko predavalnico za 250 oseb, z garderobo na nivoju, njeni sanitarni prostori pa se nahajajo v kleti. V zgornjem nadstropju so predvidene pisarne, na vrhu pa kabinet muftija, njegovi reprezentančni spremljajoči prostori in velika soba za sestanke. Kabinet muftija se z velikim oknom odpira proti glavnemu trgu in vhodu v mošejo.

- **stanovanjski objekt** je orientiran proti jugu in tam ležeči trikotni parkovni ureditvi. Ta postane intimni, skupni stanovanjski vrt in funkcionira kot buffer zona proti hrupu železnice. Pritlični nivo objekta je zaseden z manjšimi enotami (25m²), predvidenimi za goste. V zgornjih dveh nivojih so večja stanovanja za zaposlene v IVKC. Stanovanje muftija se nahaja na najvišjem nadstropju, zraven stanovanja za gosta in ga je možno v primeru potrebe povezati z nivojem muftijeve pisarne v sosednjem objektu, z lahko pokrito povezavo. Vhod v stanovanjski objekt je, za razliko od ostalih objektov v kompleksu, predlagan z glavne ceste - tako imajo stanovanja mestni status, skladno s prihodnjim stanovanjskim akcentom celotne okoliške soseske. V pritličju se nahaja še družbeni prostor, ki je dostopen ploščadi IVKC.

- **gostinski program** je skrit pod ploščad na najnižji nivo pogreznjenega parka na severu kompleksa IVKC. Kot veliko okno je v svoji celotni širini odprt v kaskadni park, ki deluje kot vrt in podaljšek programa kavarne.

Program kavarne tako dobi močno fizično povezavo s kompleksom, ob jasni ločenosti od sakralnega dela centra. Stik s parkom je urejen kot velika pokrita lesena terasa, ki se vanj odpira po celotni dolžini gostinskega programa. S tem je omogočena uporaba ob vsakem času, ločeno od dogajanja na trgu pred mošejo.

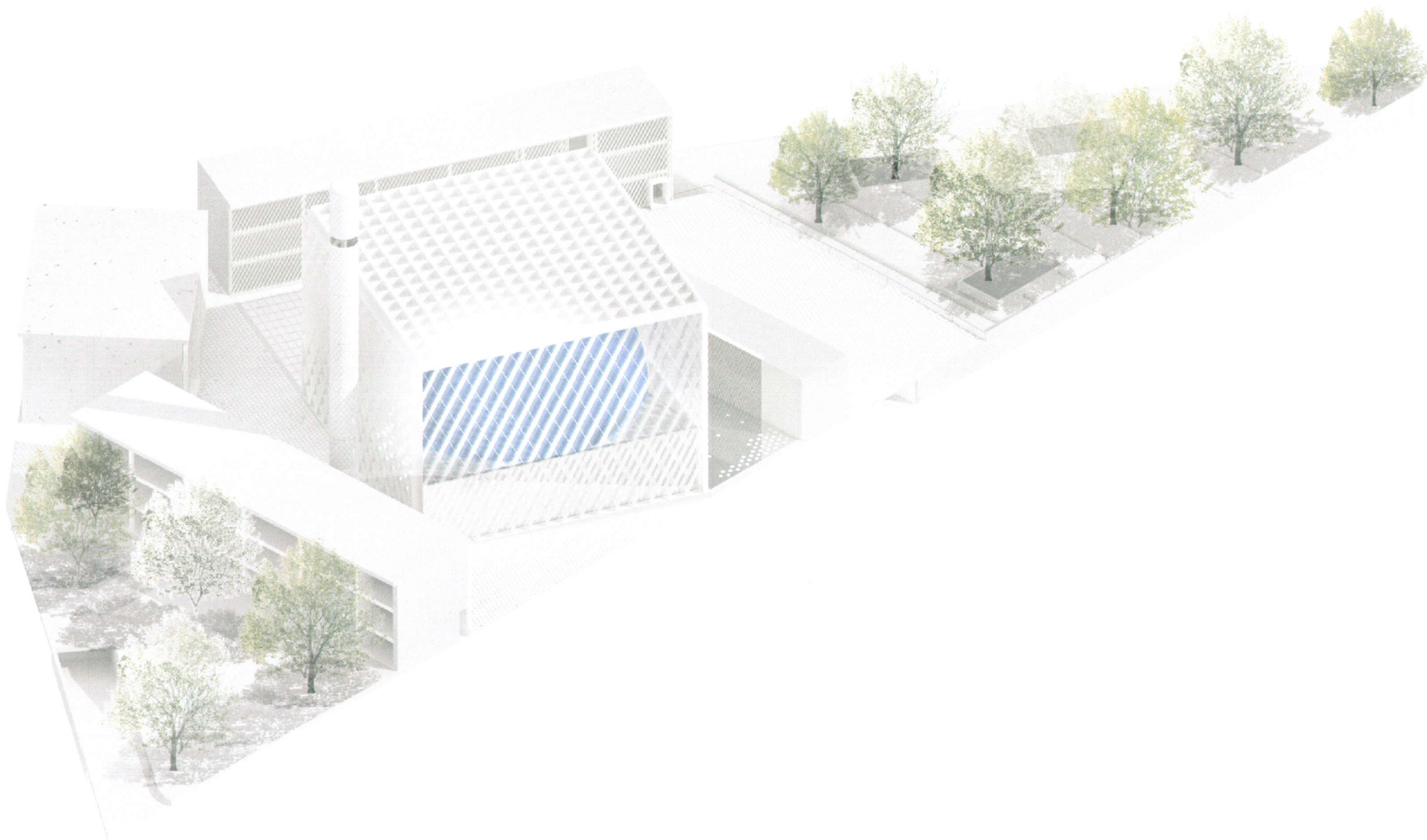
Ob prostoru kavarne sta urejena tudi dva izhoda iz garaže direktno v park, in preko parka na ploščad IVKC.

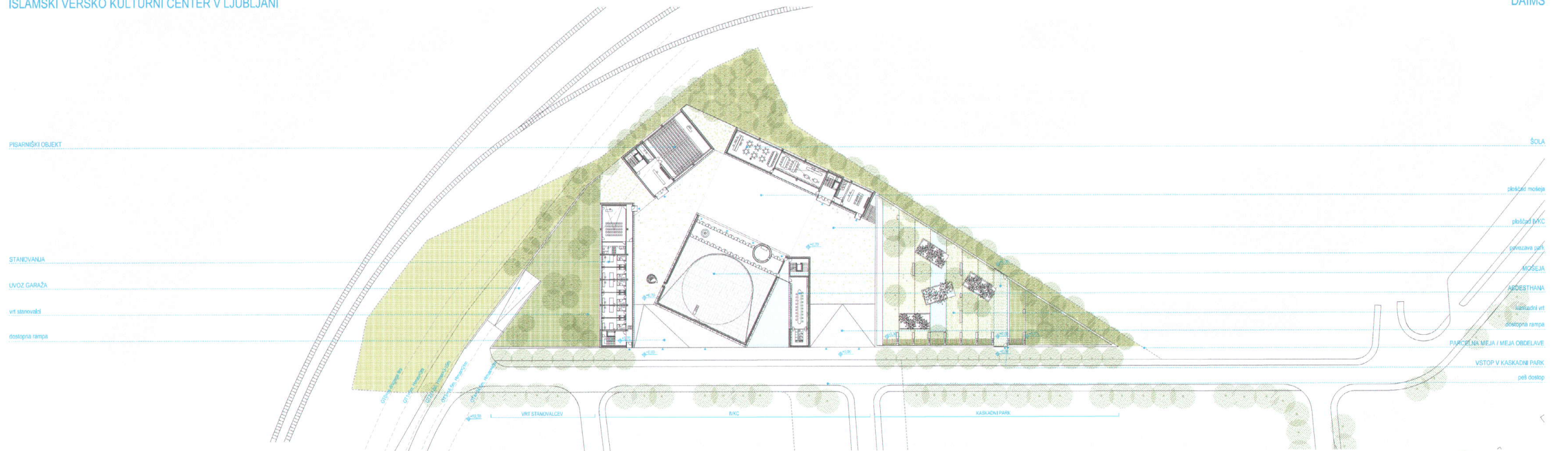
- **park** na severni strani kompleksa je, po vzoru tradicionalnih islamskih arhitektur, spoznan kot pomemben prostorski element, ki je lahko več kot samo zelena površina - je zeleni vrt, intezivno namenjen vsem uporabnikom in obenem prostorski kontrapunkt površini trga v kompleksu. Oblikovan je kot kaskadni vrt, ki se iz občutka odprtega parka spusti v ambient atrija, na nivo skrite kavarne. Prostor je animiran z gostinskim programom, ki zaseda celotno spodnjo linijo trikotnega parka. Približno v sredini poteze, se kaskade parka povežejo z nivojem ceste in tvorijo zunanji vhod vanj.

Kaskade se nadaljujejo naprej do nivoja +70cm, ki tvori bazo celotnega kompleksa. Kot posebna kaskada se v parku nahaja veliki plitvi bazen (reflecting pool), vgrajeni so 4 'posebni' vrtovi - manjše površine v katere so zasajene rastline, ki jih omenjajo islamski sveti spisi. Vse ostale zasaditve pa so 'lokalnega' karakterja, z namenom doseganja zelenega 'sožitja' kultur.

Med zasaditvami in travnatimi površinami je park tlakovan-posejan s kamni, takšnimi kot so na trgu kompleks IVKC - serija okroglih rezanih belih marmornatih plošč je položena v travno površino - in tvori preplet ozelenitve in tlakovanja. Tako je lahko park v celoti hkrati zelen in pohoden. Določene plošče so obdelane konkavno, tako da po dežju zadržujejo vodo in ustvarjajo serijo malih vodnih ogledal, določene pa so ekstrudirane in postanejo sedeži v parkovni površini.

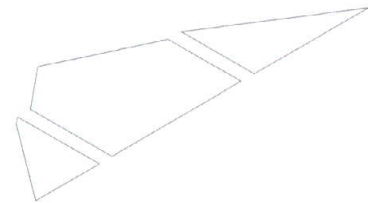
ISLAMSKI VERSKO KULTURNI CENTER V LJUBLJANI



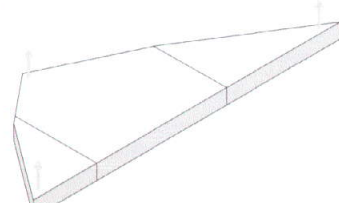


NOVI IKC LEŽI V URBANISTIČNO 'NESTABILNEM' OBMOČJU - SERIJA ENOSTAVNIH ARHITEKTURNIH POSEGOV MU IZBORI PROSTOR, KI JE ODPRT PROTI MESTU IN HKRATI PRIMERNO INTROVERTIRAN. ISTOČASNO ŽIVLJENJSKI IN SAKRALNI.

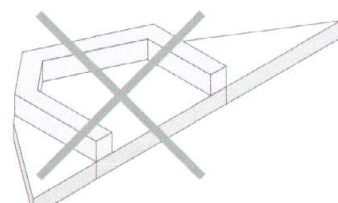
SITUACIJA M 1.500



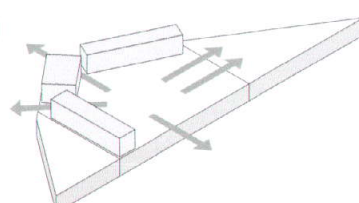
URBANI PARAMETRI / OPPN



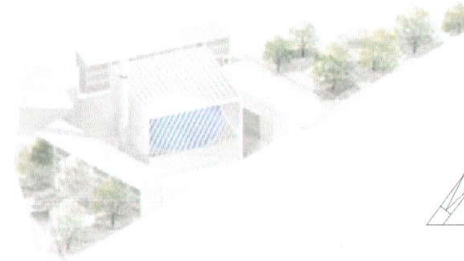
DVIG CELOTE - NASTANE 'OTOK'



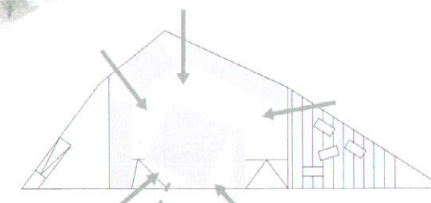
IKC NE SME BITI INTROVERTIRAN



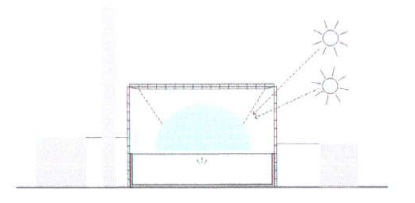
OHRANIJO SE POVEZAVE Z OKOLICO



AKSONOMETRIJA



POGLEDI IZ OKOLICE - MOŠEJA KOT CENTER PROJEKTA



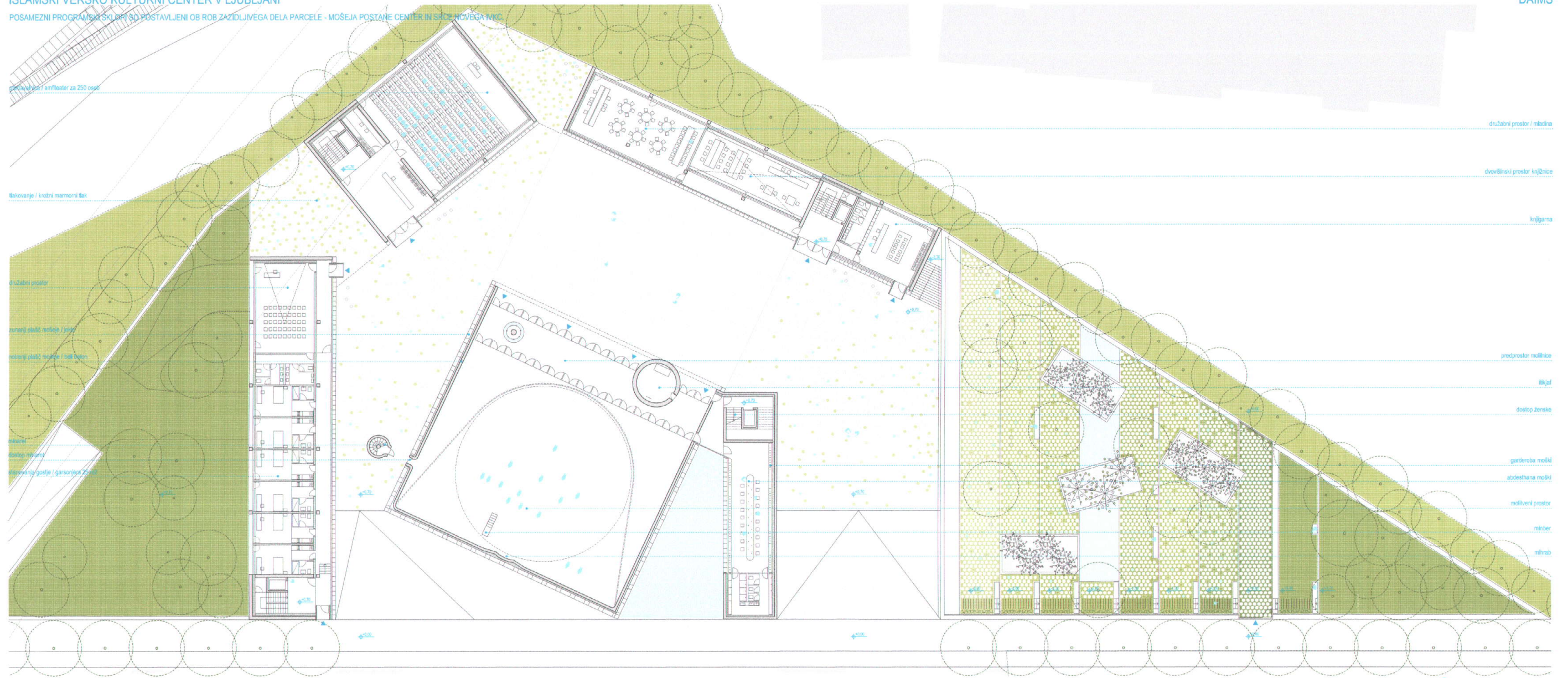
TEKSTILNA KUPOLA KOT SIMBOL PROJEKTA



ISLAMSKI VERSKO KULTURNI CENTER V LJUBLJANI

POSAMEZNI PROGRAMSKI SKLUPI SO POSTAVLJENI OB ROB ZAZIDLJIVEGA DELA PARCELE - MOŠEJA POSTANE CENTER IN SRCE NOVEGA KVČA

DAIMS



Priljubljen / amfiteater za 250 oseb

Bakovanje / knjižni marmorni fax

Družabni prostor

črna) stališča / park

rožnate) stališča / park

stolice

stolice / stolice

stolice / stolice

družabni prostor / mabaka

družabni prostor / mabaka

knjižarna

predprostor molitnice

molitnica

molitnica

garderoba moških

garderoba žensk

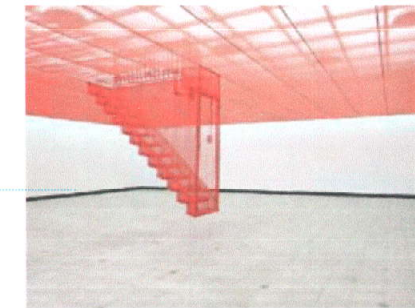
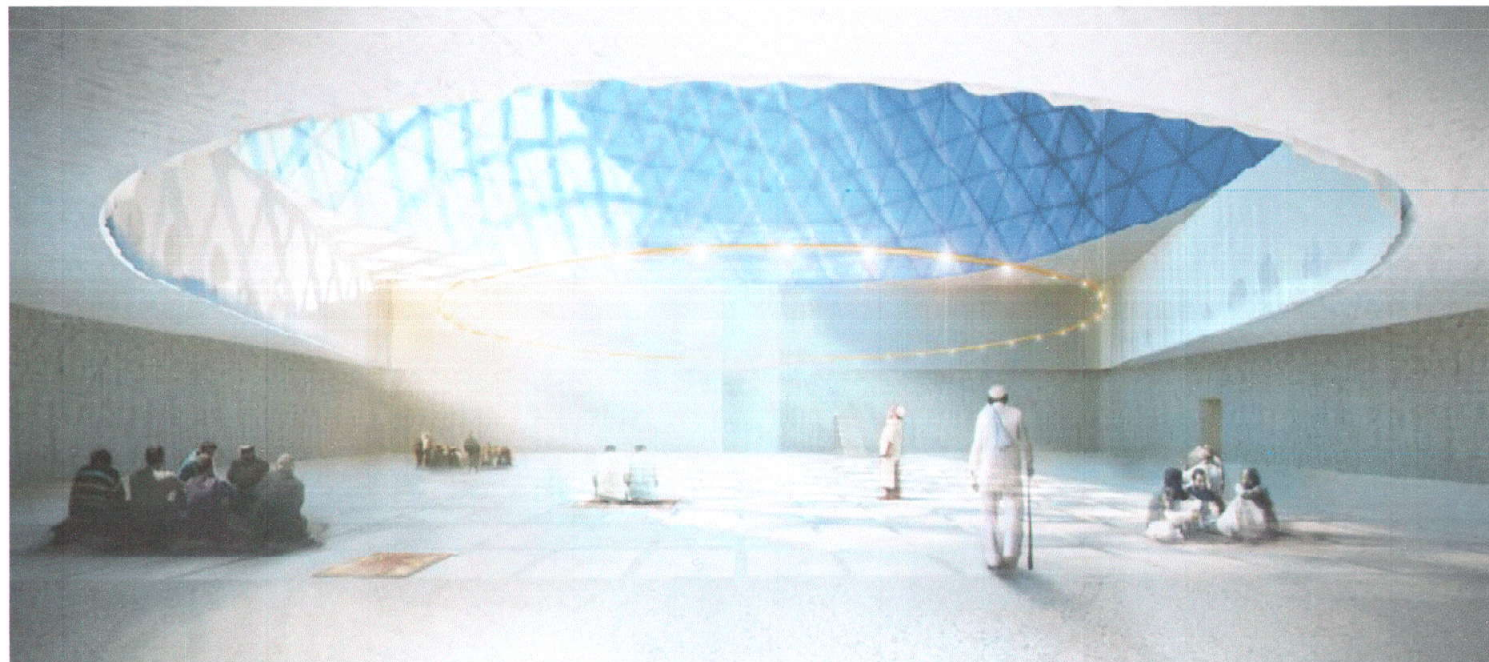
molitveni prostor

molitnica

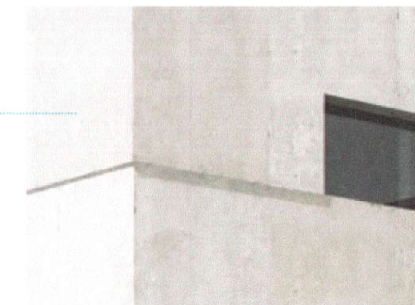
molitnica

PROSTOR MOLITNICE JE ENOSTAVEN KUBIČNI VOLUMEN, KI V SEBI, POD MODRO TEKSTILNO KUPOLO, 'SKRIVA' PROSTOR RITUALA MOLITVE.

TLORIS PRITLIČJA M 1:200

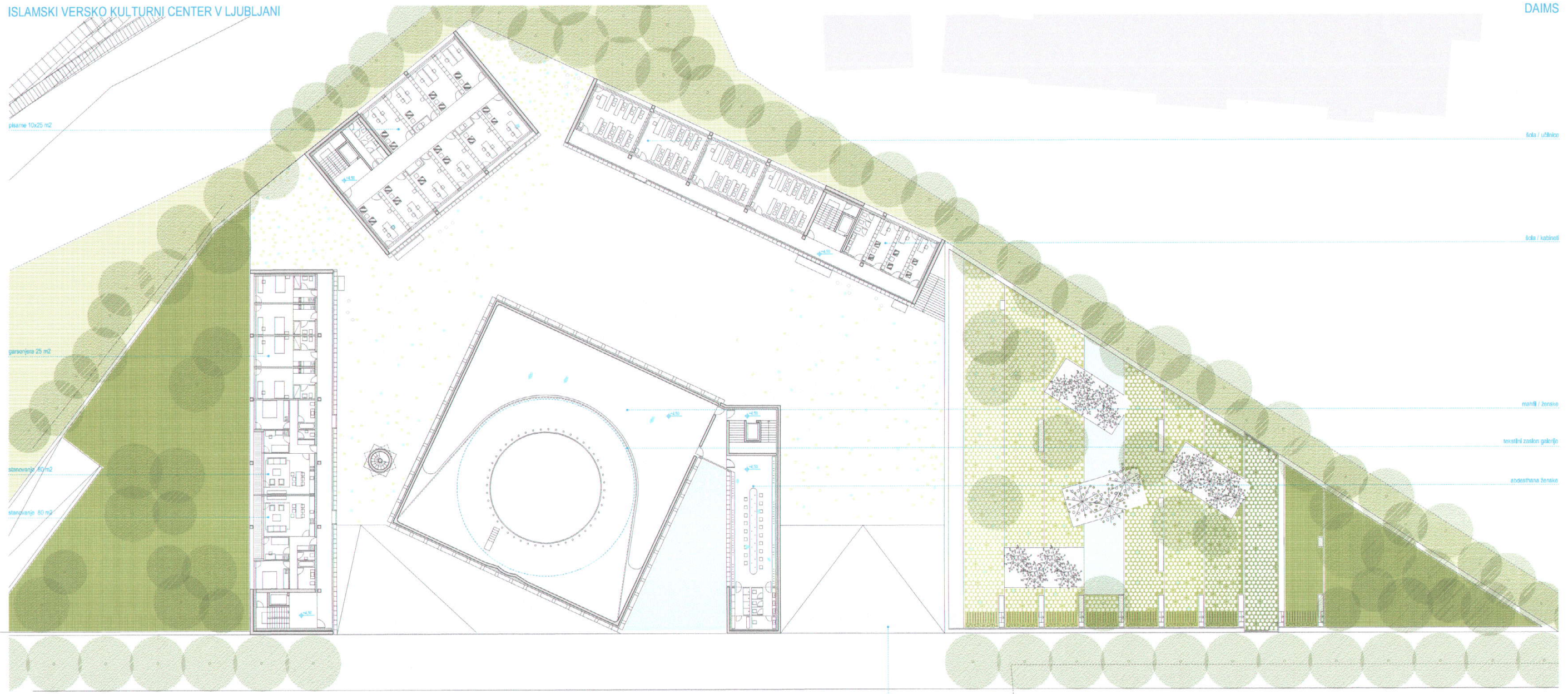


TEKSTIL KOT METAFORA (DO HO SUH, 2005)



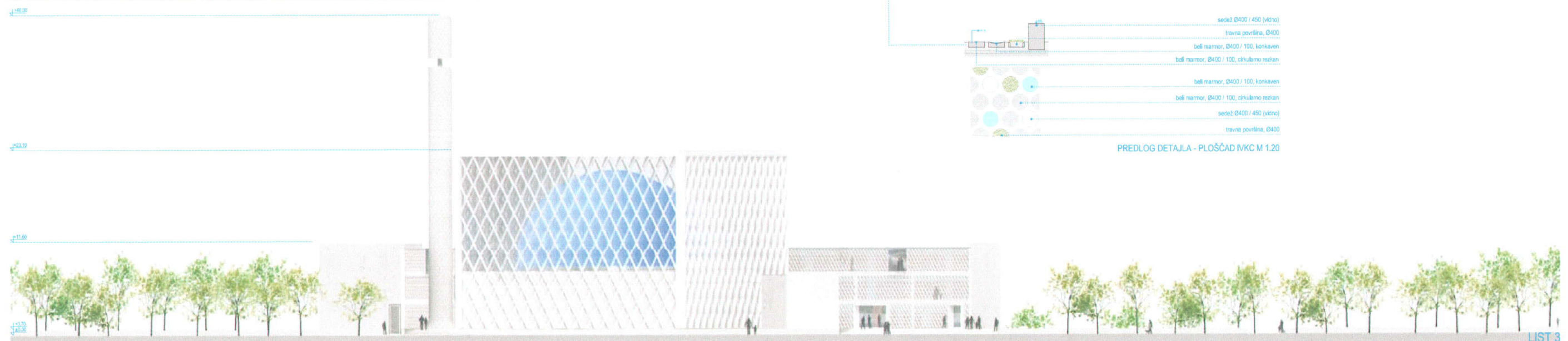
BELI BETON - NAVADNO KOT POSEBNO

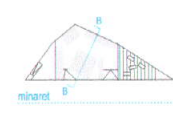
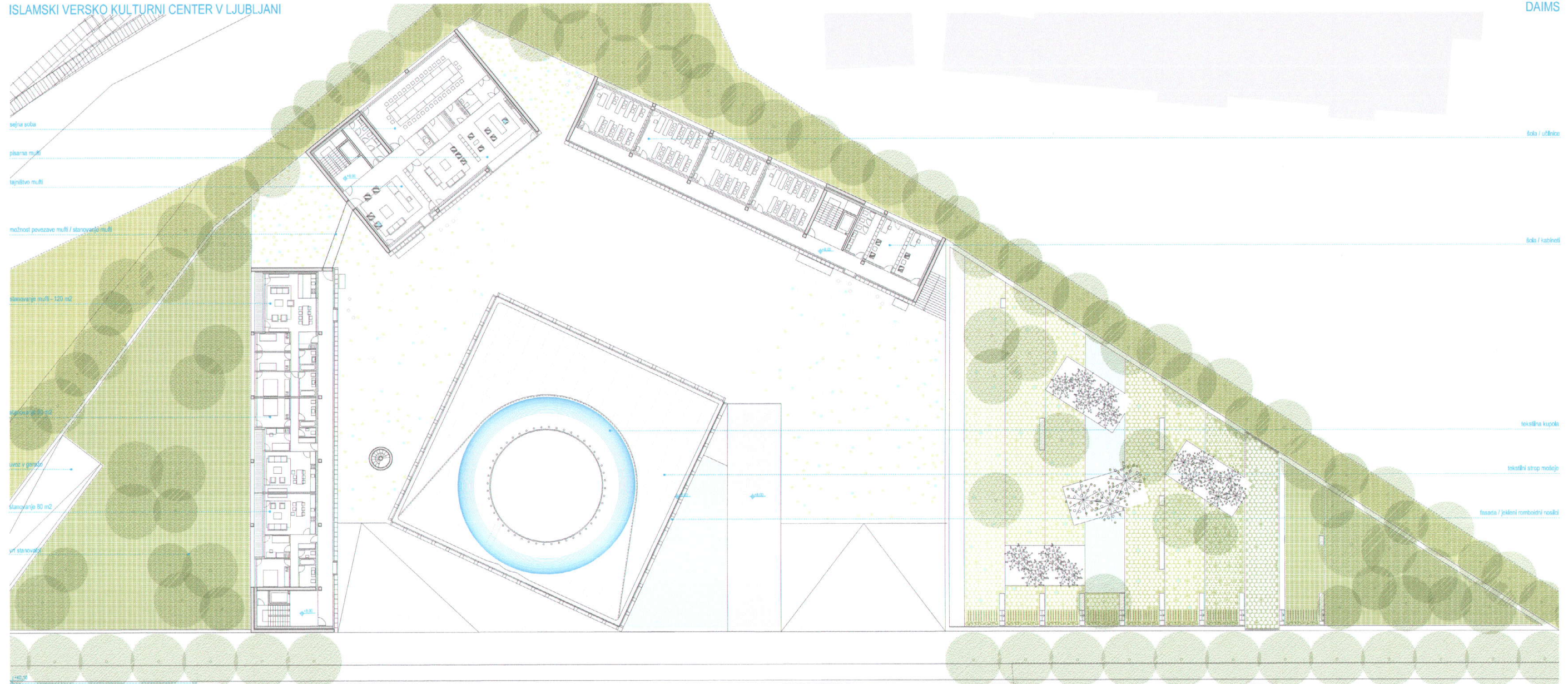
LIST 2



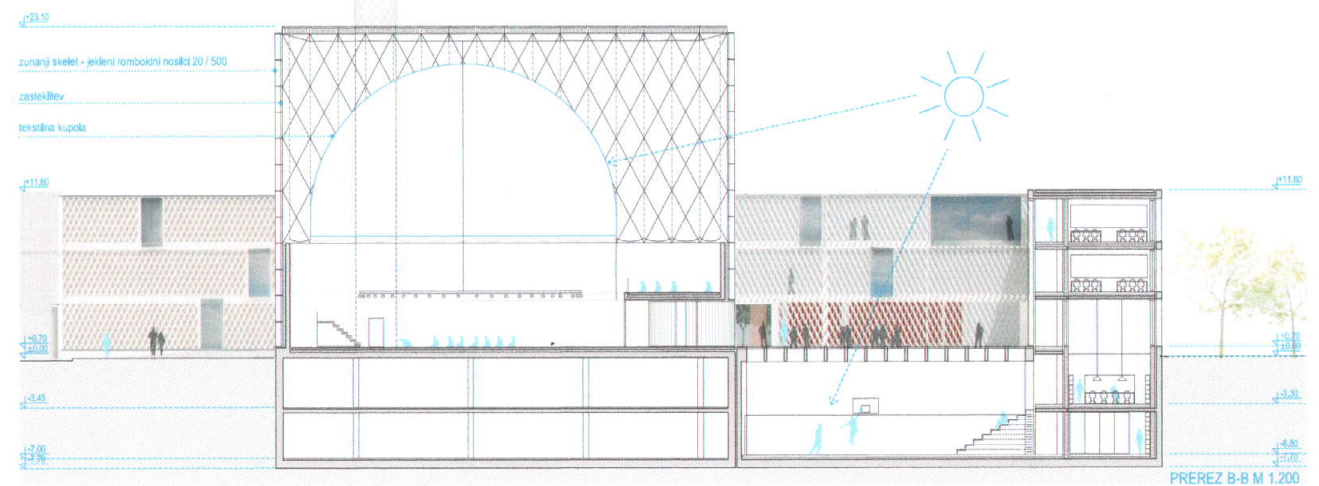
NOVA MOŠEJA NE PONAVLJA ZGODOVINSKIH VZOROV - V SVOJO FORMO POSKUŠA PRENESTI 'IZKUŠNJO' ISLAMA, NJEGOVO ZGODOVINSKO BIT - S SERLJO ENOSTAVNIH TEKSTILNIH 'KONSTRUKCIJ' ZNOTRAJ KUBIČNEGA VOLUMNA USTVARI POSVEČENI SAKRALNI PROSTOR.

TLORIS 1. NADSTROPJA M 1.200

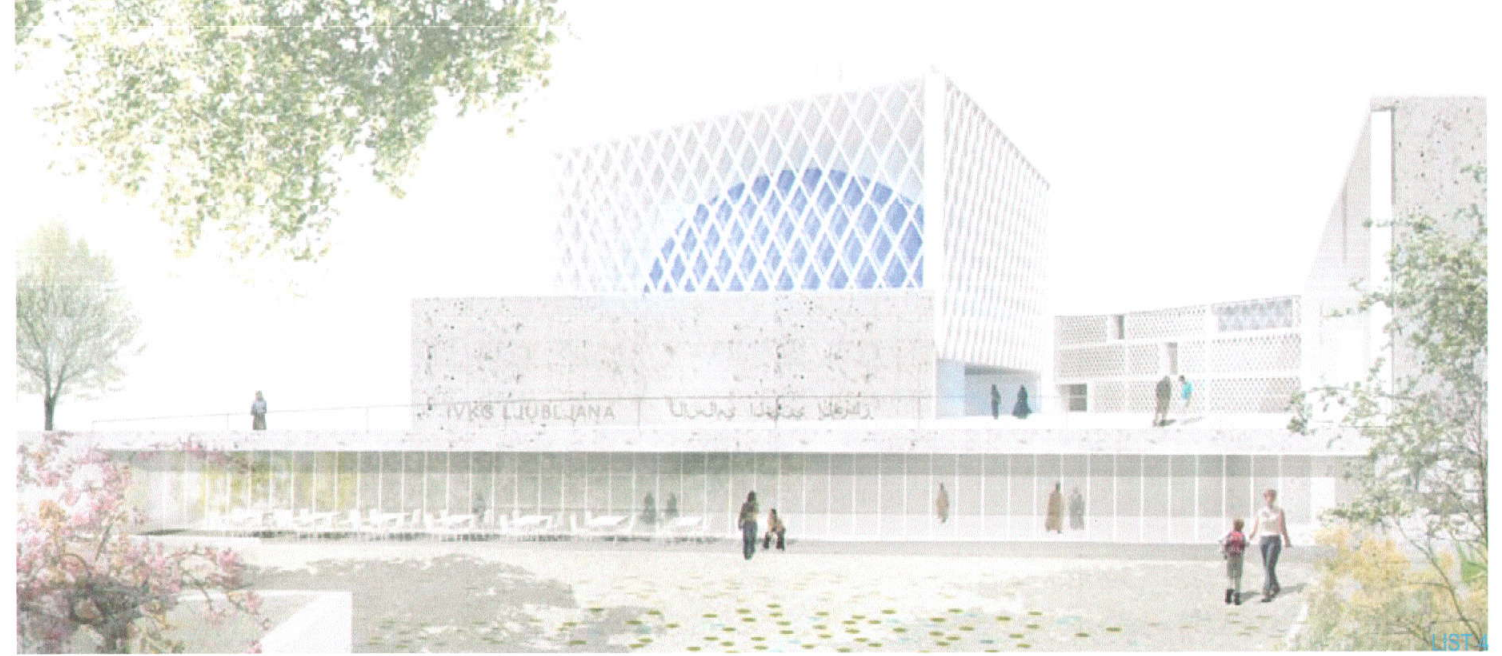




miniarci B

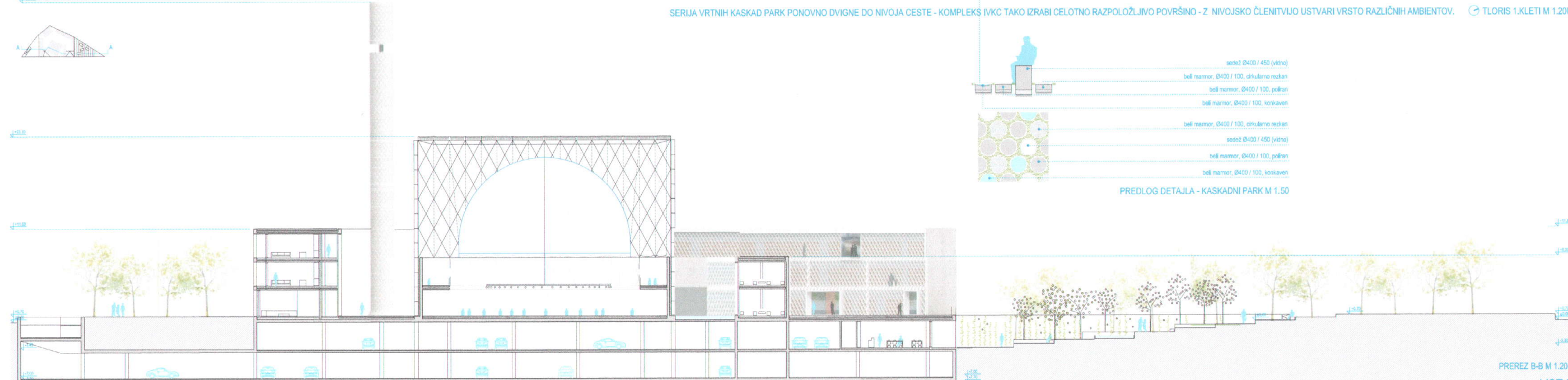


S 'SPUŠČANJEM' NIVOJA TRIKOTNEGA PARKA SE 'ODPRE' KLETNI NIVO - GOSTINSKI PROGRAM TAKO DOBI SVOJO LOGIČNO UMESTITEV - UMAKNjeno OD PROSTORA PLOŠČADI. TLOVIS 2. NADSTROPJA M 1:200





SERUJA VRTNIH KASKAD PARK PONOVO DVIGNE DO NIVOJA CESTE - KOMPLEKS IVKC TAKO IZRABI CELOTNO RAZPOLOŽLJIVO POVRŠINO - Z NIVOJSKO ČLENITVILJO USTVARI VRSTO RAZLIČNIH AMBIENTOV. Tloris 1. kleti M 1.200



PREREZ B-B M 1.200