

NOTRANJA ČLENITEV LJUBLJANE IN NJENO POVEZOVANJE Z URBANO REGIJO

ANGELCA RUS, IVAN STANIČ



Domžale – satelitsko mesto Ljubljane (fotografija M. Gabrovec)

LJUBLJANA KOT GENERATOR RAZVOJA

Večina prebivalstva prebiva v mestih in urbaniziranih območjih, kjer se odvija tudi večina dejavnosti. V zadnjem času so večja naselja – in še zlasti središča – prizorišča razvojnih posegov, ki sledijo povečanemu zanimanju za take prostore. V zapisanih načelih globalnega razvoja (Agenda 21, Habitat) so ravno ta središča – ne glede na stopnjo centralnosti – prizorišča prihodnjega razvoja oziroma območja povečanega investicijskega interesa. Urbanizirano območje, sestavljeno iz več urbanih naselij in pripadajočega zaledja, pa zahteva dodatno skrb.

Evropski zgledi, ki kažejo na porast decentralizacije sistemov odločanja (neposrednega nadzora) oziroma zmanjšanega poseganja organov odločanja v neposredni razvoj, pa čedalje bolj uveljavljajo načela sodelovanja oziroma partnerstva med vsemi subjekti, ki v prostor posegajo ali z njim upravljajo. Danes upravljanje s prostorom pomeni legitimizacijo posameznih posegov, javni interes pa zagotavljanje hkratne povečane kakovosti bivalnega prostora.

Po številu delovnih mest sledita šolstvo (13.098 – 7,7 % zaposlenih) in zdravstvo (13.257 – 7,8 % zaposlenih). V teh dveh netržnih storitvenih dejavnostih so Ljubljancani in migranti zastopani v dokaj izenačenih deležih: migranti zastajajo pri zaposlitvah v šolstvu, prednjačijo pa pri zaposlitvah v zdravstvu. Kulturne in športno-rekreativne dejavnosti so tipične mestotvorne dejavnosti. Tako ima v Ljubljani v teh dejavnostih zaposlitev znatno večji delež Ljubljancanov (3,9 %) kot pa migrantov (2,6 %).

SKLEP

Za uspešno upravljanje mesta so potrebni nekateri osnovni podatki o prebivalstvu. Poznavanje značilnosti delovno aktivne populacije prav gostovo sodi mednje. Mesto je polje intenzivne izmenjave z okolico, zato je poleg rezidentov potrebno tudi poznavanje tokov delovno aktivnega prebivalstva, ki v mesto dnevno prihaja. To je pomembno vsaj zaradi reguliranja prometnih tokov ter zagotavljanja kvalitetnih storitev javnega sektorja. Statistični register delovno aktivnega prebivalstva je podatkovni vir, ki že danes nudi veliko koristnih podatkov, z njegovo izpopolnitvijo pa se bodo kvaliteta, zanesljivost in uporabnost še povečala.

Deleži zaposlenih v Ljubljani v izbranih področjih dejavnosti SKD (Vir: SRDAP, marec 2000).

Področja dejavnosti SKD	PREDELOVALNE DEJ.										TRŽNE STORITVE										NETRŽNE STORITVE									
	Prehara. založn.	Tisk. čna	Kemi. čna	Kovin. čna	Gradb. na	Trgov. na	Gostin. na	Promet. posred.	PTT. posred.	Financ. posred.	R&R. posist.	Druge. posist.	Jama. uprava	Šolstvo.	Zdrav. stvo.	Rekre. kultura														
Šifre področij dejavnosti	DA	...	DG	DJ	F	-I	...	J	L	M	N	O														
Iz vse Slovenije	170234	4169	4832	3136	2788	14412	29642	4684	8319	3381	7661	3135	13639	16182	13099	13257	5793													
% od 170234	2,4%	2,8%	1,8%	1,6%	8,5%	17,4%	2,8%	4,9%	2,0%	4,5%	1,8%	8,0%	9,5%	7,7%	7,8%	3,4%														
Iz naselja Ljubljana	103593	2529	2973	1850	1947	10801	17214	3250	4782	1639	4288	1893	8736	7548	8480	7852	4067													
% od Ljubljancanov	2,4%	2,9%	1,8%	1,9%	10,4%	16,6%	3,1%	4,6%	1,6%	4,1%	1,8%	8,4%	7,3%	8,2%	7,6%	3,9%														
MIGRANTI	66641	1640	1859	1286	841	3611	12428	1434	3337	1742	3373	1242	4903	8634	4619	5405	1726													
% od vseh migrantov	2,5%	2,8%	1,9%	1,3%	5,4%	18,6%	2,2%	5,3%	2,6%	5,1%	1,9%	7,4%	13,0%	6,9%	8,1%	2,6%														
Povprečne neto plače - v 1000 SIT *	115	108	128	139	100	98,0	106	94	123	130	151	161,5	107	144	132	131	153													

* Povprečne mesečne neto plače januar-april 2000 po področjih dejavnosti. Vir: Statistične informacije 145 – (trg dela), julij 2000, SURS.

Osnovni smoter prostorske organizacije z vidika prostorskega upravljanja je ustvariti takšen samoupravni okvir znotraj mesta in širše urbane regije, ki lahko zagotovi različne, raznolike, multifunkcionalne in mešane prostore urbane rabe, ne le v urbanih središčih, temveč tudi na mestnih obrobjih, v suburbaniziranih in podeželskih okoljih, ob vključevanju želja posameznih interesnih skupin (strokovnih ali teritorialnih), izkoriščanju možnosti znotraj upravno-samoupravnega sistema in poznavanju omejitev naravnega in grajenega okolja.

PROSTORSKI PROBLEMI NAVIDEZNE (UPRAVNE) ČLENITVE

Čeprav bi to poglavje, glede na nedvoumen naslov, lahko obravnavalo le območje mestne občine Ljubljana, obravnava tudi (ali predvsem) okolico oziroma vključuje celotno območje neposrednega gravitacijskega zaledja Ljubljane. Vključevanje širšega območja urbane aglomeracije se pri analizah razporeditve delovnih mest in njihove strukture ter pripadajočih dnevnih migracij izkaže kot zelo pomembno.

Analiza delovnih mest v mestu Ljubljana pokaže še vedno prisotno klasično lokacijsko naravnost, tj. večina delovnih mest je v samem središču mesta. Po eni strani pojavu ne gre pripisovati negativnega pomena, ker so tudi druge dejavnosti (stanovanjska območja večjih gostot, kultura, šolstvo ipd.) skoncentrirane na zelo ozkem območju, po drugi strani pa skrb vzbuja pomanjkanje kakovostnih premikov v dejavnostni pestrosti okolice. To velja za območje mestne občine Ljubljana in tudi za območje urbane regije.

Urbanistično-ambientalni vidiki v tem okviru niso v ospredju. Estetska merila in ambientalni vidiki, recimo temu 'mehke' kakovosti bivanja, pa so vseeno omenjeni iz dveh razlogov. Prvič zato, ker je potrebno okoliške centre v samem mestu »opremiti« oziroma jih urbanizirati (Črnuče, Gameljne, Polje idr.) tako, da bodo lahko delovali kot središča znotraj mesta. Drugič pa zato, da aktivnosti v zvezi z »urbanizacijo« teh središč ne bi potekale prehitro in da bi lahko sedanja identitetno neizrazita primestna naselja v bistvu prenovili in jih rehabilitirali v lokalna središča. Podobno velja za središča okoliških občin, kjer jim je po eni strani potrebno zagotoviti lasten razvoj, po drugi pa vključevanje v omrežje naselij urbane regije.

Osnovno načelo načrtovanja urbane regije tako ne ločuje naselij glede na tam prevladujoče dejavnosti, temveč glede na funkcionalni ustroj in zagotovljeno kolektivno in posamezno kakovost bivanja. To pomeni, da je treba vsa naselja v nekem območju razumeti kot sestavne člene celotnega sedaj urbaniziranega prostora.

PROBLEMATIKA PROSTORSKE ČLENITVE

Hiter gospodarski, informacijski in družbeni razvoj se odraža tudi na prostorskih, socialnih in demografskih spremembah v samem mestnem prostoru. Ob razvoju mesta se stalno spreminjajo tudi njegove funkcije in strukture. Vse te spremembe imajo lastne prostorske zakonitosti z lastnimi členitvami.

Predlog prostorske členitve

Z uporabo različnih metod členitve, npr. geografske, urbanistično-prostorske idr., upoštevanjem stopnje centralnosti posameznih sosedstev, obenem pa ob upoštevanju obstoječih administrativnih in statističnih meja, kakor tudi naravnih in grajenih ovir (ceste, železnice, reke...) ter s pomočjo ankete o funkcijsko-gravitacijski pripadnosti prebivalcev posameznim območjem v Ljubljani (Rus, Stanič 1993–1996) je bil izdelan predlog notranje členitve mesta. Te enote niso vezane na število tam živečih prebivalcev, temveč na dejanske življenjske tokove. Glede na opremljenost podcentrov (potencialnih mestnih četrti) znotraj Ljubljane je bilo opredeljenih 13 centrov (četrti) 1. ranga (popolnih centrov), 16 centrov 2. ranga (centrov, ki jih je potrebno okrepiti) in 8 centrov 3. ranga (potencialnih centrov na mestnem robu). Mestna občina Ljubljana zaenkrat še ni notranje členjena za potrebe lokalne samouprave, kot ji omogoča 18. člen Zakona o lokalni samoupravi.

PROSTORSKI IN PREBIVALSTVENI RAZVOJ LJUBLJANE IN OKOLICE

Analize rasti števila prebivalcev v Ljubljani med leti 1869 in 1995 kažejo značilne smeri razvoja. Med leti 1869 in 1890 je bil prostorski oziroma demografski razvoj Ljubljane usmerjen predvsem v Trnovo, Vič in Bežigrad ter v območje okoli Vevč. Med leti 1890 in 1910 se je okrepila gradnja v Šiški in Mostah ter na Viču. V času med letoma 1910 do 1931 je bil razvoj usmerjen v območje Polja in Zaloga, predvsem zaradi odpiranja novih delovnih mest v industriji. Po letu 1931 do 1953 je bil usmerjen v Zgornjo Šiško in Stožice oziroma Brinje in Polje. Po letu 1953 je šel razvoj sprva v smeri proti Bežigradu in Šiški. Tedaj so Šentvid, Črnuče in Polje bili še sorazmerno samostojni močni centri. Zato so ta naselja priključevala nase tudi bližnja okoliška naselja. Kasneje, med leti 1971 in 1981, se je Ljubljana razširila vse do Save, čez Savo pa je priključila tudi širše območje Črnuč. Nekoč samostojna občina Moste – Polje je bila priključena po letu 1981, čeprav prvotno tamkajšnja naselja še niso bila funkcionalno povezana z Ljubljano, razen dnevne delovne migracije, kajti ločevala jih je močna industrijska cona v Mostah. Vidne spremembe so nastopile z izgradnjo stanovanjskih sosesk Štepanjsko naselje in Fužine. Po letu 1990 sta gradnja in doseljevanje prebivalcev najbolj intenzivna zunaj današnje meje mestne občine.

Hiter proces urbanizacije, naraščanje števila prebivalcev v mestu in okolici, prevzemanje navad mestnega življenja kakor tudi drugačnih življenjskih slogov so zabrisali do tedaj ostre meje med mestom in okoliškimi naselji.

V zadnjih dvajsetih letih je na območju Ljubljane ter v njenem širšem suburbaniziranem območju, kjer živi prek 400.000 prebivalcev, število prebivalstva poraslo za okoli 13 %. Obstajajo pa bistvene razlike znotraj samega mesta. V več kot 80 % mestnih krajevnih skupnosti je v zadnjem desetletju prebivalstvo upadlo za več kot 5 %, v nekaterih celo za več kot 20 %, zlasti na območju ožjega središča.

Za več kot 15 % se je število prebivalcev povečalo zlasti na območjih južno od Ljubljane (Ig, Golo, Škofljica, Črna vas, Grosuplje, Dragomer), medtem ko se je pritisk proti Brezovici z izgradnjo avtoceste presenetljivo zmanjšal. Možen razlog je tudi zasedenost za gradnjo ugodnih lokacij. Na vzhodnem delu Ljubljane je še vedno velika rast prebivalcev na območ-

ju Domžal, Trzina, Mengša, Radomelj, na severu pa zlasti proti Medvodam in Gameljnam. V zadnjih petnajstih letih se je v ta območja priselilo okoli 12.000 prebivalcev, od tega okoli 70 % iz Ljubljane.

Gostota poselitve je različna. V Ljubljani so opazni prehodi gostote, kjer se vidi, da se je Ljubljana širila na račun priključevanja okoliških naselij, ne pa načrtno širitve mesta. Do leta 1995 je bilo mestu Ljubljana priključenih okoli 100 nekdanjih samostojnih (agrarnih, polagrarnih in urbaniziranih) naselij. Značilnosti poselitve Ljubljane, ki je v primerjavi z nekaterimi evropskimi mesti redko pozidana, so naslednje:

- največja gostota je v centru mesta in se potem nadaljuje vzdolž Dunajske in Celovške ceste. Sicer pa so med posameznimi poselitvenimi območji opazni precejšnji prehodi, bodisi zaradi industrijskih con ali pa zaradi posebnosti gradnje, zlasti koncentracije v centrih nekoč samostojnih naselij;
- opazen je prehod iz mesta v podeželje, kjer se gostota zniža. Močno so poudarjene razvojne osi ob glavnih cestnih povezavah Domžale–Kamnik, Ljubljana–Medvode in Ljubljana–Vrhnika. Nekoliko redkejša poselitve je v smereh naselij Litija in Grosuplje; v zadnjem obdobju je značilno, da se poselitev sicer širi na rob mesta Ljubljane, vendar ne več v območja glavnih prometnih žil, temveč v vmesna območja.

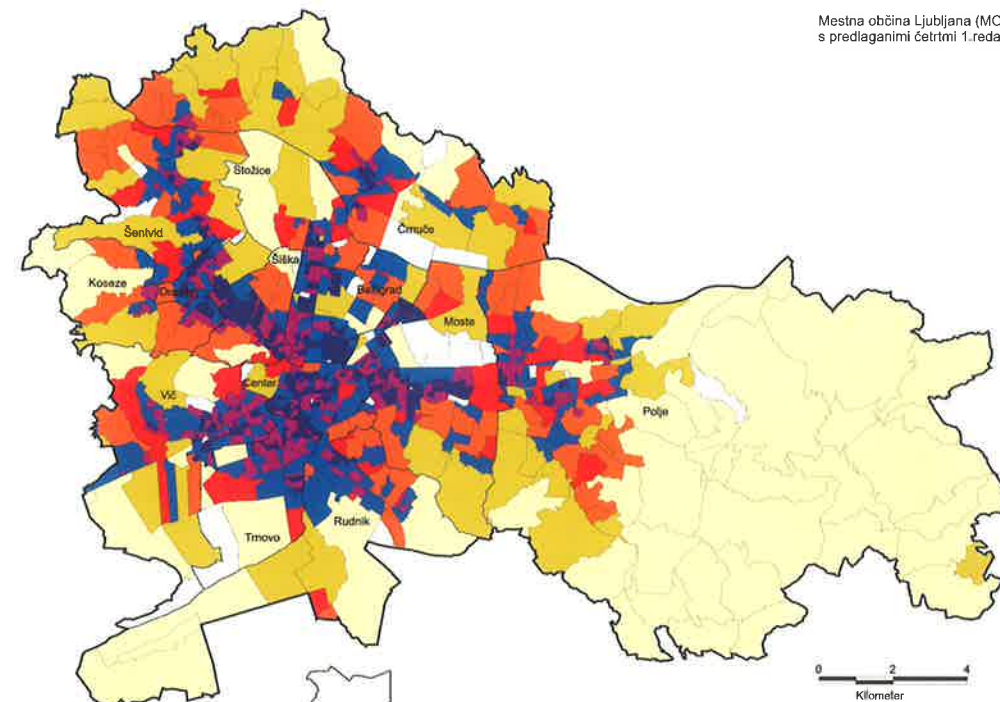
Analiza **zaposlenosti** kaže, da so bile v širši ljubljanski regiji zaposlene 218.903 osebe, od tega 75 % v Mestni občini Ljubljana. V samem območju mestne občine Ljubljana so razlike glede razporeditve delovnih mest. Izstopa četrt Center, kjer je 35 % vseh zaposlitvenih mest v Ljubljani, sledijo četrti Bežigrad, Moste, Vič in Šiška.¹ Ponudba delovnih mest je višja od števila aktivnih prebivalcev v mestni občini Ljubljana, znotraj mesta pa izstopajo zlasti četrti Center, Bežigrad in Vič. V okoliških občinah, razen v občinah Domžale, Kamnik in Medvode, je opazen primanjkljaj delovnih mest, ki je nesorazmeren številu delovno aktivnega prebivalstva.

Rezultati analize **strukture zaposlenosti po sektorjih dejavnosti** govorijo v prid sodobnim urbanim trendom. Delovna mesta v sekundarnem sektorju (industrija, vodno gospodarstvo in gradbeništvo) so najbolj zastopana v severnem delu Ljubljane, zlasti na območju Šiške in Most ter delno Črnuč. Koncentracija industrijskih obratov z več kot 100 zaposlenimi je visoka tudi v občinah Domžale, Kamnik, Vrhnika in Medvode. Delež zaposlenih v sekundarnih dejavnostih znaša v mestni občini Ljubljana 23 %, v regiji pa 27 %.

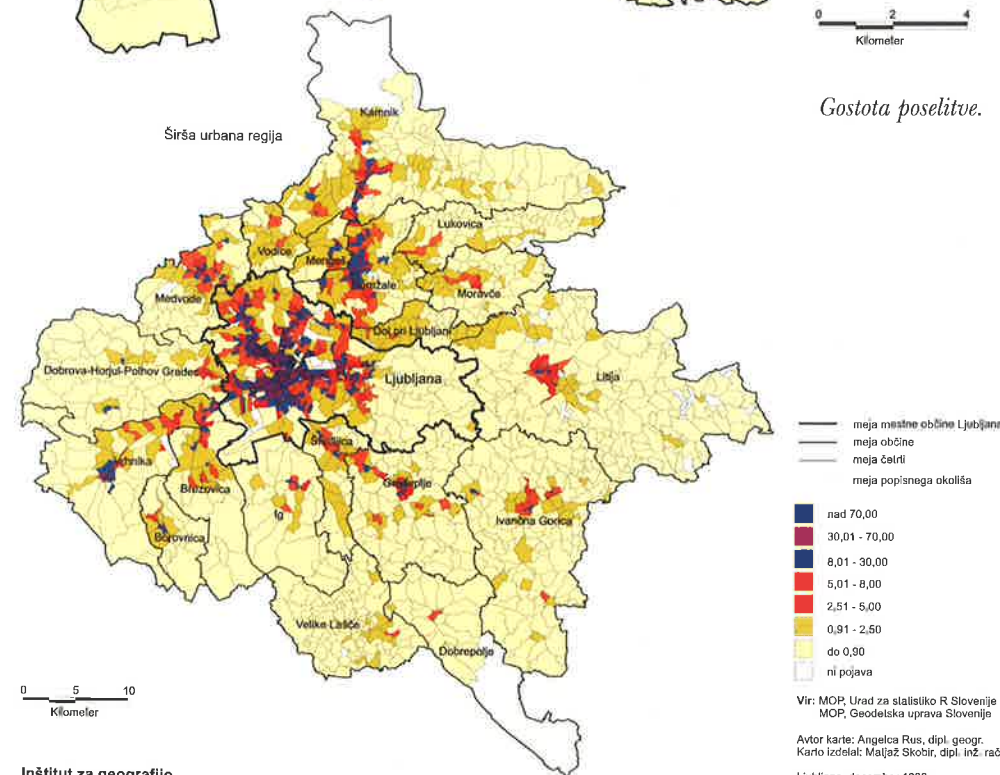
Absolutno in po deležu izrazito izstopa zaposlenost v terciarnih dejavnostih, zlasti trgovini in obrti. Značilno je, da sta tako mestna občina Ljubljana kot širša urbana regija v strukturi delovnih mest že prešli v t. i. terciarizacijo gospodarskih dejavnosti, saj dela v terciarnem in kvartarnem sektorju že več kot 70 % vseh zaposlenih. Te dejavnosti so manj zastopane na robu urbane regije. Po podatkih iz leta 1993 je bila v ljubljanski urbani regiji zaposlena v terciarnih dejavnostih 57.001 oseba, od tega samo na območju Ljubljane 51.007 ali 89,5 %. Podobno je razmerje tudi v kvartarnem sektorju. Od skupno 51.346 zaposlenih v tem sektorju jih je samo v Ljubljani 45.434 (88,4 %).

¹ Analiza zaposlenih po kraju dela je bila opravljena na osnovi podatkov s konca leta 1995. Uporabljeni so kombinirani podatki urada za statistiko, zdravstvenega in socialnega zavarovanja in zavoda invalidsko-pokojninskega zavarovanja.

Mestna občina Ljubljana (MOL)
s predlaganimi četrtmi 1. reda



Gostota poselitve.

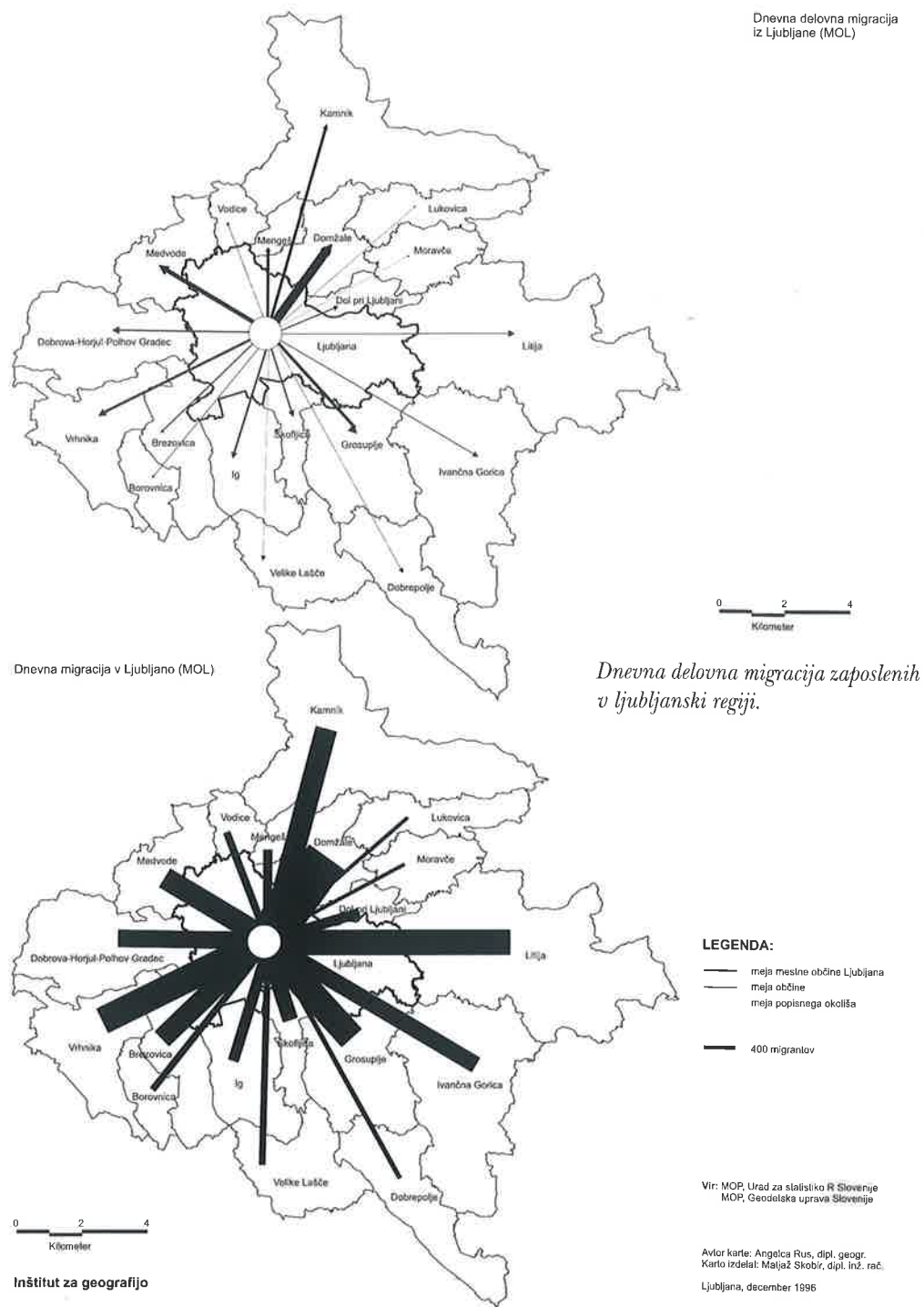


Inštitut za geografijo

Vir: MOP, Urad za statistiko R Slovenije
MOP, Gosodetska uprava Slovenije

Avtor karte: Angelca Rus, dipl. geogr.
Karto izdelal: Matjaž Skobir, dipl. inž. rač.

Ljubljana, december 1996



Dnevna delovna migracija je rezultat takšne strukture in razporeditve delovnih mest. Iz urbane regije dnevno potuje v Ljubljano okoli 33.500 zaposlenih. Karta migracijskih tokov kaže, da je največ dnevni migracij v Ljubljano iz domžalske, litijske, grosupeljske in vrhniške smeri. Če k temu dodamo še šolsko migracijo, potuje dnevno v Ljubljano okoli 95.000 posameznikov. Dnevno migrira iz Ljubljane v okoliške občine skupaj okoli 3500 zaposlenih, največ v občino Domžale, tj. okoli 1000.

PROBLEMI BODOČEGA RAZVOJA LJUBLJANSKE URBANE REGIJE

Dosedanji proces urbanizacije je poleg pozitivnih prinesel tudi negativne posledice. Vzpostavljajo se novi odnosi med mestom in zaledjem, nove odvisnosti in prepletanja, pa tudi novi odnosi v mestu samem. Narobe bi bilo novonastale občine na današnjem območju Ljubljane in v okolici gledati izolirano ali celo zanemariti spremenjena razmerja v mestu samem. Razvoj ne bo prinesel sprememb le mestnim središčem, temveč tudi pripadajočemu zaledju, na primer:

- probleme, ki nastajajo zaradi širjenja mest navzven,
- probleme zaradi notranje rasti in koncentracije v že urbaniziranih območjih,
- probleme med mestom in okolico oziroma okoliškimi občinami.

Splošni socio-ekonomski in prostorskoplanerski problem na robu mest je zlasti pretirano poseganje rastočih mest v proste naravne površine. To pomeni:

- izgubo površin v smislu ekološkega ravnovesja in lahko dosegljivih rekreacijskih površin za mestno prebivalstvo pri istočasnem:
 - porastu obremenitev okolja zaradi naseljevanja in povečevanja različnih gospodarskih aktivnosti (problematika izpušnih plinov, odpadnih voda, smeti) ter
 - znatnem povečanju prometa zaradi naraščajočih aktivnosti v prostoru, ki se odražajo tako v dnevni migracijah kakor tudi v potovanju prebivalcev zaradi nakupov in oskrbe, pri čemer se stanovanjska gradnja širi na obrobje mesta, delovne in oskrbne funkcije pa ostanejo v mestu,
- naraščanje števila prebivalcev in povečano potrebo po infrastrukturni ureditvi,
- porast socialnih problemov, ki nastajajo zaradi priseljevanja heterogenih socialnih skupin na obrobje (socialna izkoreninjenost, neintegracija priseljenega prebivalstva ipd).

Primer že opravljenega nekoordiniranega poseganja v prostor ali načrtnega zapostavljanja davno spoznanih funkcijsko-gravitacijskih tokov je vse območje med Ljubljano in Domžalami. Tu je bila dovoljena gradnja stanovanjskih hiš (omogočeno priseljevanje prebivalstva). Takoj za tem je sledila izgradnja potrebne zaposlitvene infrastrukture (odpiranje novih delovnih mest). Vse se je vezalo na neustrezno oziroma novonastalim potrebam pomanjkljivo dimenzionirano prometno infrastrukturo. Posledica takega ravnanja je izgradnja nove ceste v letu 1999, ki nazorno dokazuje medsebojno integriranost posameznih delov urbane regije, tj. Ljubljane, Trzina in Domžal, obenem pa izpričuje nesmiselno upravno delitev in ločena upravna dejanja v novitem funkcijskem prostoru urbane regije.

Usmerjanje nadaljnega (koordiniranega) razvoja

Izmed splošnih problemov nadaljnega razvoja v urbani regiji je potrebno reševati predvsem naslednje:

- **načrtovanje prostora** – v območjih, kjer je prisotno tesno prepletanje socio-ekonomskih problemov, je nujno potrebno usklajevanje interesov med mestom in zaledjem (npr. pritisk na kmetijska zemljišča);
- **načrtovanje prometa** – gre za dogovore in povezave med Ljubljano in okoliškimi občinami pri odločanju o trasah cest z zagotavljanjem optimalne propustnosti, kakor tudi z upoštevanjem takšnih tehničnih rešitev, ki bi bile za okolje v kar najmanjši meri škodljive. Po drugi strani gre za dogovore o skupnem načrtovanju in vzpostavljanju avtobusnih in železniških linij za potrebe javnega potniškega prometa, kjer se kažejo praviloma večji problemi, povezani predvsem z visokimi investicijskimi stroški.

V smislu enovitega upravljanja vsega urbanega prostora pa:

- **finančno ravnovesje občin** – zaradi intenzivnega socio-ekonomskega prepletanja je med Ljubljano in zaledjem potrebno reševati »velike naloge«, ki zadevajo celoten prostor. Vendar »občinska finančna suvereniteta« in pomanjkanje združb, ki bi pokrivalo celoten prostor, preprečujejo možnosti resničnega sodelovanja. Praviloma se ta problem rešuje tako, da vse pomembnejše investicije financirajo bogatejše in aktivnejše občine;
- **nastavitev enotnega geografsko-informacijskega sistema**, ki omogoča kontinuirano vzdrževanje ter nadaljnji razvoj informacijske baze za regijo, ki bo ob večji preglednosti podatkov o prostoru in posameznih dejanjih hkrati omogočala spremljanje izvajanja planskih dokumentov, sprotno analiziranje uresničevanja medobčinskih dogovorov ter učinkovitejše usklajevanje interesov medobčinskega sodelovanja, še zlasti pa prinesla:
 - sistematičnost informacij za potrebe sodobnega planiranja, saj obstoječe stanje sistemov informacij samo po sebi ne zagotavlja učinkovitosti,
 - racionalizacijo dela, kajti organizira se enkratno zbiranje, priprava in obdelava podatkov za potrebe vseh planskih dokumentov,
 - potrebno osnovo za vsebinsko usklajenost dokumentov, enotne vire informacij o obstoječem stanju ter izmenjavo formaliziranih planskih informacij,
 - osnovo za dejansko uresničevanje načela kontinuiranega planiranja, kar pomeni zasnovano stalnega sistema informacij za potrebe planiranja.

Izhodišča takšnega pristopa so danes še kako aktualna. Spremenjene politične razmere, drobljenje lokalnih upravnih skupnosti na vedno manjše enote, pomanjkanje pravih navodil in instrumentov glede usklajenega prostorskega načrtovanja, zakonske ovire pri pridobivanju statističnih podatkov, marsikdaj tudi slabše evidence, kot so bile pred dvajsetimi leti, vedno bolj kažejo na to, da bi morali na področju urejanja prostora nastopati usklajeno ne samo na območju mestne občine Ljubljana, ampak v širši regiji.

Ustanovitev zveze občin – Ljubljanske urbane regije

Glede na relativno velikost Ljubljane in veliko vplivno območje je primerno razmišljati o povezovanju okoliških občin. Vendar je pri tem potrebno, da se razvojno podpirajo večji centri v okolici (Domžale, Grosuplje, Kamnik, Litija, Vrhnika). Ti centri ne bi smeli biti konkurenca Ljubljani, ampak partner pri zastopanju skupnega regionalnega razvoja.

Prav zaradi teh dejstev in da je sploh mogoče oblikovati strategijo razvoja (EU pogojuje, da je to potrebno opraviti na regionalni ravni), je predlagana takšna zveza mesta z okolico, ki bo sestavljena iz mestne občine Ljubljana in v socio-ekonomskem in funkcijsko-gravitacijskem smislu tesno povezanih okoliških občin. Zveza naj bi bila pristojna za izdelavo razvojne strategije regije, zlasti na področju urejanja prostora in prometa. Če bodo občine tako nalogo zvezi dale, bi ta lahko pokrivala še nekatere druge naloge, kot so: pospeševanje gospodarskega razvoja, področje javnega potniškega prometa ter komunalne, energetske in telekomunikacijske infrastrukture ter področje varstva okolja.

Zakon o lokalni samoupravi daje občinam na področju urejanja in planiranja prostora majhne pristojnosti (podobno se dogaja tudi občinam, ki imajo status mestne občine), razen sprejemanja planskih dokumentov različnih ravni. Ker v bližnji prihodnosti še ne bo sprejet zakon o pokrajinah (po najnovjših informacijah ga je realno pričakovati šele po letu 2004), kakor tudi ne zakon o glavnem mestu Ljubljana, bodo potekali posegi v prostor tako, kot jih bodo predvidele posamezne občine.

Naslednja naloga zveze naj bi bila usklajevanje načrtovanja prometa med posameznimi občinami v skladu z izhodišči v državnem generalnem prometnem planu. Prenos generalnega plana in občinskih planov v presojo zvezi ima v osnovi dve prednosti: na eni strani zveza najbolj pozna problematiko prepletanja prometa med mestom in zaledjem, posebno pomembno je načrtovanje in izboljšanje javnega prometa, po drugi strani pa gre za skupno načrtovanje novih cestnih povezav. Ostali skupni problemi pa so: območja vodne oskrbe in komunalnih odplak, odlagališča smeti, rekreacija itd.

Krepitev mestnih četrti (razvoj storitev in uslug)

Med dejanja prostorskega razvoja sodijo sanacija – prenova degradiranih mestnih predelov, rehabilitacija – vsebinska in oblikovna sprememba, in revitalizacija – ožvitev z novimi posegi ali dejavnostmi v vseh mestnih predelih. Taka politika prostorskega razvoja je sprejeta tudi v prostorskem planu države. Razvoj naj bi usmerjali v že pozidana urbanizirana območja z racionalizacijo oziroma zgoščevanjem izrabe sedanjih stavbnih površin. Prostorska politika velja tako za mesta kot manjša urbana naselja.

V posameznih mestnih četrtih to pomeni izboljšanje terciarne opremljenosti, funkcijsko in programsko izpopolnitev ponudbe, ambientalno-bivanjske izboljšave, komunalno sanacijo ali opremljanje s tehničnimi infrastrukturnimi storitvami in deloma umeščanje novih delovnih mest ter dejanja na družbeni konsolidaciji ali povezovanju prebivalstva posameznih sosedstev.

UPRAVNO-PRAVNI POLOŽAJ MESTNIH ČETRTEI

Edina omemba možnosti delitve območja občine na manjše enote je v 18. členu Zakona o lokalni samoupravi (Ur. l. RS 72/93 in 57/94), ki pravi tako: »Območje občine je lahko v skladu s statutom občine razdeljeno na krajevne, vaške ali četrtne skupnosti, če je to utemeljeno s prostorskimi, zgodovinskimi, upravno-gospodarskimi ali kulturnimi razlogi in če je to v interesu prebivalcev dela občine. Interes prebivalcev za četrtne skupnosti se opredeli na

zborih krajanov. V krajevni, vaški ali četrtni skupnosti se lahko v skladu s statutom občine in z zagotovitvijo finančnih sredstev opravlja del nalog, ki jih ima po tem zakonu občina.«

Naloge občine pa so:

- lokalne zadeve javnega pomena, ki se razlikujejo od občine do občine,
- lokalne zadeve javnega pomena, ki jih bo področna zakonodaja naložila občinam (prostor, šolstvo, kultura),
- državne zadeve, ki se jih s sredstvi vred prenese na občino (pri čemer država ohrani nadzor nad strokovnostjo in primernostjo opravljenih nalog).

Med naloge, katerih upravljanje bi lahko potekalo na nižjih ravneh, tj. na ravni četrti v mestnih občinah, sodijo predvsem tiste, ki neposredno vplivajo na kakovost bivanja tamkajšnjih prebivalcev, oziroma zadeve, ki po svojih vplivih ne presegaajo začrtane meje oziroma gravitacijskega območja opredeljenih četrti. Seveda pa je nujno opredeliti, katere so tiste naloge, ki jih lahko četrt izvaja neposredno, tj. sama, preko lastnih služb, oziroma katere je zaradi zagotovitve ustrezne strokovne neoporečnosti in učinkovitosti bolje spremljati pasivno, skozi predstavnike četrti v mestnem svetu ali nadzornih organih.

Republika Slovenija je 11. oktobra 1994 v Strasbourgu podpisala Evropsko listino lokalne samouprave. V listini je pravica do lokalne samouprave eno ključnih demokratičnih načel. Lokalna samouprava po tej listini označuje »pravico in sposobnost lokalnih oblasti, da v mejah zakona urejajo in opravljajo bistveni del javnih zadev v lastni pristojnosti in v korist lokalnega prebivalstva« (Vlaj 1995). Praktično to pomeni, da imajo državljani pravico sodelovati v javnih zadevah na lokalni ravni oziroma upravljati s prostorom, kjer bivajo, obenem pa, da je država dolžna zagotoviti upravo, ki temelji na načelih demokracije in decentralizacije (med ostalim, da zagotovi dovolj finančnih virov lokalnim oblastem) in ki je kar najbolj približana državljanom.

V praksi to pomeni, da se morajo izvoljeni občinski sveti pred sprejetjem različnih odločitev, ki zadevajo interese ožjega območja občine, posvetovati z organi ožjih delov občin. Zastopanost in dejavnost ožje enote, v tem primeru četrti, je možno zagotoviti na več načinov, na primer:

- s teritorialno zastopanostjo predstavnikov četrti v mestnem svetu (izvoljeni mestni svetnik ima stalno prebivališče na območju četrti),
- z institucijo predloga četrti za občinsko odločanje (aktivno delovanje znotraj politike mesta, preko svetnikov ali neposredno kot pravna oseba),
- z institucijo soglasja četrti na občinske odločitve (pasiven nadzor nad odločitvami mestnega sveta v fazi odločanja),
- s prenosom določenih občinskih upravnih funkcij na četrti (pri čemer je treba upoštevati načela racionalnosti, ekonomičnosti in učinkovitosti 'četrtnih' izpostav občinske uprave).

Pomembna naloga mestne četrti pa je omogočanje **participacije pri prostorskem planiranju**. V teoriji in praksi je to nedvoumno načelo, ki izvira iz želje po doseganju demokratičnosti tudi na področju urejanja prostora. Zato je participacija tudi vsebovana v postopkih sprejemanja planskih (in urbanističnih) dokumentov oziroma predpisana kot obvezna postopkovna faza v večini razvitih držav. V veljavnih predpisih s področja urejanja prostora v Sloveniji naj bi strokovna (tehnična) legitimizacija posegov bila zagotovljena s predhodni-

mi pogoji in pozneje soglasji na dopolnjene osnutke, **širša javna legitimizacija** skozi postopke javnih razgrnitev in javnih razprav, ki sledijo izdelanim osnutkom posameznih dokumentov, politična legitimizacija planerskih namer pa skozi sprejemanje teh dokumentov s strani izvoljenih predstavnikov skupnosti (v občinskih svetih) v pristojnih telesih reprezentativne demokracije.

Pri prostorskem planiranju gre konkretno za postopek pridobivanja in razširjanja idej o razvoju v prostoru v kar najširši možni populaciji, tj. za dvosmerno komunikacijo med načrtovalci in uporabniki. Participacijo (beri: sodelovanje v postopkih planiranja in načrtovanja) je možno razumeti kot dejavnost pogajanja, ki jo inicira kateri koli akter v postopku planiranja ali gradnje zaradi lastnih interesov oziroma interesov skupine (skupnosti), ki jo zastopa. Osnovno načelo je legitimizacija procesov spreminjanja bivalnega ali drugega okolja. Pri tem so možnosti za participacijo ali motivi posameznih akterjev za sodelovanje v participacijskih postopkih sorazmerni z močjo pri realizaciji zamisli, odgovornostjo pri izvedbi (zakonsko ali pogodbeno) in zanimanjem ali vplivom na potek realizacije oziroma izvedbe. Mestna četrt kot teritorialno in družbeno zaključen prostor pa je lahko tisti prostor, kjer je tako participacijo mogoče najbolj neposredno udejanjiti.

SKLEP

Iz analize socio-ekonomskih podatkov je razvidno, da niti mesto niti širše urbano zaledje Ljubljane ni strukturno homogeno, kar je vzrok večim prostorskoplanerskim in upravljal-skim problemom, ki se kažejo v urejanju prostora in opravljanju bistvenih zadev v lastni pristojnosti in v korist lokalnega prebivalstva ter v problemih, ki nastajajo in se povečujejo.

Podrobna členitev le mestnega prostora je premalo, ker nastopajo določeni problemi in konfliktna situacije na relaciji mesto-okolica, ki bi jih pri reformi državne in lokalne uprave morali upoštevati. Do danes reforma še ni končana, zlasti ostaja še vedno odprta drugostopenjska raven državne in lokalne uprave. Pri notranji členitvi mesta za potrebe lokalne samouprave bi morali upoštevati naslednja izhodišča:

- četrt je funkcijsko-gravitacijsko zaključena enota in ni vezana na število ljudi,
- potrebno je doseči transparentnost oblasti od nivoja mestnega sveta do četrti,
- potrebno je okrepiti nekatere subcentre znotraj Ljubljane, zlasti tiste, ki imajo obsežno prostorsko in poselitveno zaledje,
- enota četrt ni enaka volilnemu okolišu, četrt naj sodeluje v mestnem svetu s številom poslancev, ki je sorazmerno številu prebivalcev četrti,
- četrt naj ima enako moč glede odločanja, kot jo ima občina na podeželju.

Za mestne četrti je izjemno pomembno vprašanje urbanistično-ambientalnega členjenja, ki zaradi sklenjenosti pozidanih površin in sočasnih nekoordiniranih dejanj v prostoru v preteklem desetletju zahteva podrobnejša in natančnejša raziskovanja. Kakovost bivanja vseh prebivalcev naj bi bila osnovna naloga prostorskega upravljanja. V vsakem primeru pa je četrt razumljena kot dinamična kategorija introvertirane lokalne skupnosti, ki pa vendar ohranja svojo pozicijo znotraj mesta.

Število prebivalstva in delovnih mest, problemi komunalne in druge oskrbe ter stalen

razvoj in spreminjanja, ki so najbolj intenzivna in dramatična prav v osrednjih urbaniziranih predelih, narekujejo drugačno ravnanje v urbanih območjih. Zato je mogoče mestno četrt kot osnovno urbano teritorialno, funkcijsko in družbeno enoto razumeti kot prostorsko izhodišče vseh razvojnih namer, jo okrepiti in ji dati enako vlogo, moč in pomen, kot jih imajo urbanizirana območja v primestju. Še zlasti pa v procesih demokratičnega odločanja o spremembah ali izboljšavah kakovosti bivanja posameznikov in skupnosti.

V urbani regiji soodvisnosti in prepletanja med funkcijami ter družbenimi in gospodarskimi razmerami med mestom in okolico ne poznajo zgodovinskih ali administrativnih meja. Prav bližina osrednjega gravitacijskega središča je lahko priložnost ali problem za manjša naselja, ker prostorski razvoj tudi te meje ne upošteva. Podobno kot velja za mestne četrti, velja tudi za okoliška naselja. Tudi tam je treba okrepiti lokalne skupnosti in omogočiti lasten razvoj, obenem pa jih funkcijsko vključevati v urbano regijo s ciljem učinkovitega prostorskega razvoja in kakovostnega bivanja.

LITERATURA

- Babič-Grando, A. 1998: *Dejavniki razvoja zelenjadarske proizvodnje v Republiki Sloveniji v obdobju 1991–1996*. Diplomsko naloga, Oddelek za agronomijo Biotehniške fakultete Univerze v Ljubljani. Ljubljana.
- Bajec, V. 1988: *Vrtnarjenje pod folijo in steklom*. Ljubljana: Kmečki glas.
- Barbič, A. (ur.) 1991: *Prihodnost slovenskega podeželja: prostor, prebivalci, gospodarske dejavnosti*. Novo mesto: Dolenjska založba.
- Bastian, O., Schreiber, K. F. 1994: *Analyse und ökologische Bewertung der Landschaft*. Jena, Stuttgart: Gustav Fischer Verlag.
- Bensa, B. 2000: *Uporaba prevoznih sredstev (modal split) glede na razdaljo v potniškem prometu*. <http://www.sigov.si/mpz/4pod/1/pdf/d3-2.pdf> (6. 7. 2000).
- Blalock, H. M. 1982: *Race and Ethnic Relations*. Englewood Cliffs: Prentice Hall.
- Boštjančič, D. 1991: *Vpliv založenosti tal s hranili na vsebnost elementov v nekaterih zelenjadnicah pri kmetih v okolici Ljubljane*. Diplomsko naloga, Oddelek za agronomijo Biotehniške fakultete Univerze v Ljubljani. Ljubljana.
- Brečko Grubar, V. 1999: *Pokrajinska ranljivost najpomembnejšega vodnega vira Ljubljane*. Geografski zbornik, 39, str. 51 – 92..
- Brečko, V. 1993: *Poplave konec leta 1992 v luči značilnosti poplavnega sveta Ljubljanskega barja*. Ujma, 7, str. 43-47.
- Brečko, V. 1996: *Podtalnica Ljubljanskega polja – najpomembnejši vodni vir za oskrbo Ljubljane*. Geografski vestnik, 68, str. 203–212.
- Brečko, V. 1998: *Vpliv pokrajinsko ekoloških dejavnikov na vodno oskrbo Ljubljane*. Magistrsko delo, Oddelek za geografijo Filozofske fakultete Univerze v Ljubljani. Ljubljana.
- Breznik, M. 1988: *Analiza odlokov o zaščiti ljubljanskih virov pitne vode*. V: Ljubljanski ekološki dnevi 88. Ljubljana.
- Bubnov, S. 1987: *Zaščita obstoječih stavb pred potresom*. V: Elementarne nepogode i katastrofe, Prvo Jugoslovensko svetovanje, Budva 1986. Beograd, str. 176-179.
- Carter, H. 1995: *The Study of Urban Geography*. London: Arnold.
- Cunder, T. 1998: *Kmetijstvo in ohranjanje poseljenosti v Sloveniji = Agriculture and preserving of settling pattern in Slovenia*. V: Kmetijstvo in okolje. Ljubljana: Kmetijski inštitut Slovenije, str. 37-47.
- Cunder, T. 1998: *Socioekonomski položaj kmetijstva na Barju*. V: Posvet o sožitju na zahodnem delu Barja, Povzetki prispevkov. Vrhnika: Občina Vrhnika, str. 15.
- Čepič, T., Flere, M., Horvat, M., Mihevc, B., Braco Mušič, V., Plesničar-Gec, L., Sivec, I.,