

nih je bila starih od 25 do 39 let, tretjina je bilo otrok do 19. leta starosti. Le 8 % priseljencev ni bilo rojenih v Sloveniji, več kot srednjo izobrazbo je imelo kar 60 % priseljencev, ki so bili starejši od 20 let, skoraj četrtnina starejših od 25 let pa celo visoko izobrazbo. Že zunanji izgled soseske kaže, da gre za sodobno, v socialnogeografskem pogledu homogeno naselje, kjer prebivajo stanovalci z daleč nadpovprečnim življenjskim standardom.

Daleč največje število selitev v Ljubljani odpade na Nove Fužine (8,2 % priselitev in 8,0 % odselitev). Tudi na tem razmeroma majhnem območju je svoje prebivališče zamenjalo skoraj tretjina vseh selivcev. Selitveni prirast Novih Fužin je sicer minimalen, vendar pa razlike v starostni sestavi priseljenih in odseljenih kažejo na dva migracijska cikla dveh generacij selivcev, med katerima je približno 10 let razlike. V Nove Fužine se priseljuje mlajša srednja generacija (v starosti 30-34 let) z otroki, mlajšimi od 10 let, odseljuje pa se nekoliko starejša generacija (v starosti 40-44 let) z otroki v starosti od 10 do 19 let. Razlike v starostni sestavi so verjetno povezane tudi s socioekonomskim položajem posameznih gospodinjstev, saj se odselijo tista, ki za to zmorejo dovolj finančnih sredstev, za kar pa zaradi sorazmerno nižjih dohodkov potrebujejo daljše obdobje.

Na območju Novih Fužin se nadaljuje proces koncentracije prebivalcev neslovenske narodnosti oziroma prebivalcev, rojenih v republikah nekdanje Jugoslavije. Največji selitveni prirast (155) imajo osebe, rojene v Bosni in Hercegovini, približno enak pa je negativni selitveni saldo za osebe, rojene v Sloveniji. Vzporeden proces, ki kaže na določeno socialno segregacijo tega območja, je večanje števila slabše izobraženih oseb, medtem ko se prebivalci z visoko in višjo izobrazbo čedalje bolj odseljujejo (večina med njimi je bila rojena v Sloveniji). Na obseg in intenzivnost socialne degradacije kaže tudi splošna neurejenost okolja (Rebernik 1999), kar ima za posledico tudi nižjo ceno nepremičnin in negativen sloves tega mestnega predela v javnosti. V prihodnje lahko pričakujemo tudi težave pri vzdrževanju stanovanjskih zgradb in skupnih površin.

SKLEP

Konec septembra 1999 je indeks staranja (razmerje med številom starejših od 65 let in številom mlajših od 15 let) tudi za občino Ljubljana dosegel vrednost 100 (Slovenija 84,7), kar jo uvršča med območja z najstarejšim prebivalstvom v Sloveniji. Na staranje prebivalstva Ljubljane negativni selitveni prirast zaenkrat še nima pomembnejšega vpliva. Odseljevanje iz Ljubljane je in bo tudi v prihodnje osnovno gibalno spremembo števila prebivalstva. Glavni razlogi za odselitev so izboljšanje stanovanjskega in splošnega bivanjskega okolja, preferenca za bivanje v lastni, enodružinski hiši, nižja cena gradbenih parcel ter komunalnih priključkov v soseščini in cenejša gradnja v lastni režiji (Ravbar 1997). Odseljujejo se predvsem prebivalci z višjim socioekonomskim položajem in boljšim življenjskim standardom. Starostni sestav priseljencev v Ljubljano je lahko pomemben pozitiven demografski korektiv. Prostorska mobilnost v Ljubljani kaže značilnosti sodobne suburbanizacije, ki je značilna tako za mesto samo kot tudi za njegovo soseščino, v mestu pa se oblikujejo tudi relativno homogena območja z značilno socialnogeografsko zgradbo.

LJUBLJANA: VELIKA ALI MALA?

ALEKSANDER JAKOŠ



Hruševsko polje in Nove Fužine. Ali bomo tudi to polje »ososeskali«?
(Fotografija M. Gabrovec).

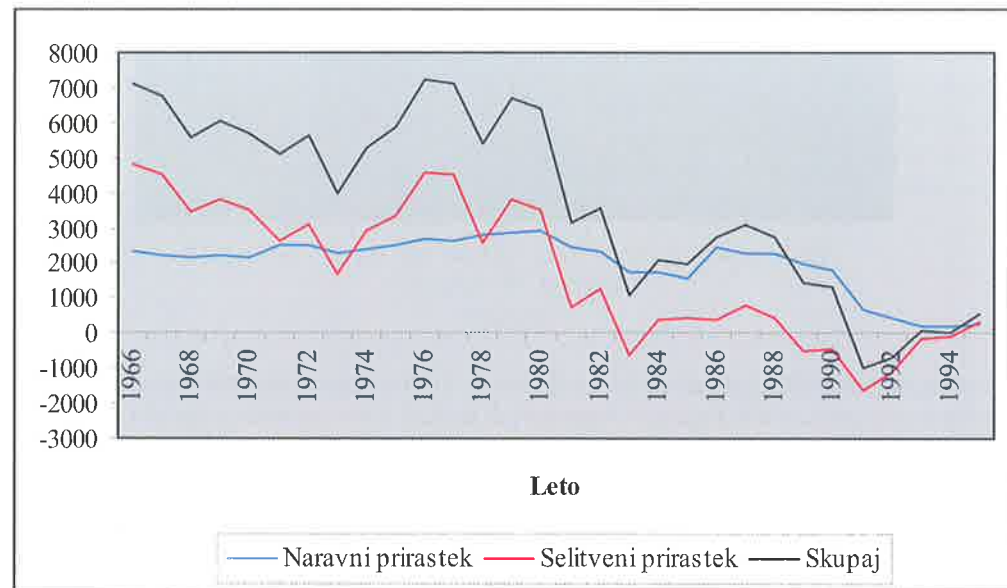
Pri ocenjevanju bodoče prebivalstvene velikosti Ljubljane je potrebno izhajati iz tega, da je Ljubljana eno od možnih regionalnih evropskih središč z zelo ugodno geografsko lego in s tem tudi z možnostmi hitrega razvoja. Hkrati pa je Ljubljana tudi prestolnica Slovenije, države z le dvema milijonoma prebivalcev, kar pomeni, da ne more postati »milijonsko« mesto, v kolikor hočemo imeti v Sloveniji kolikor toliko skladen regionalni razvoj in obdržati morebitno priseljevanje prebivalstva v razumnih mejah.

Ob upoštevanju sedanjega števila prebivalcev Slovenije in tudi projekcij prebivalstva je razvidno, da Ljubljana nima možnosti večjega demografskega razvoja. Zato je edina možnost kvalitativni razvoj namesto nekdanjega kvantitativnega. Prav tu bi si morala Ljubljana iskati svoje razvojne možnosti in s tem izkoristiti na eni strani svoj ugoden geografski položaj in na drugi strani kot prestolnica svoje »politične« prednosti.

NOVEJŠI DEMOGRAFSKI RAZVOJ LJUBLJANE

Gibanje števila prebivalcev nekega območja je seštevek vrednosti naravne rasti in selitev. Naravno gibanje prebivalstva se v krajših obdobjih praviloma manj spreminja, medtem ko so pri selitvah možne tudi zelo hitre spremembe, kar se je pokazalo tudi na primeru Slovenije in Ljubljane.

Število prebivalcev Ljubljane je najhitreje naraščalo sredi šestdesetih in sedemdesetih let, ko je bilo priseljevanje v Ljubljano najmočnejše. V začetku osemdesetih let se je število priseljenih prebivalcev začelo zniževati. Deloma je bila to posledica zmanjšanja priseljevanja prebivalstva iz nekdanjih jugoslovanskih republik v Slovenijo, deloma pa prenosa stanovanjske gradnje izven tedanjih petih ljubljanskih občin zaradi pomanjkanja prostora in visokih cen zemljišč. Po razpadu Jugoslavije je imela Slovenija po dolgih letih zopet negativen selitveni saldo, kar se je odrazilo tudi v Ljubljani, in dve leti je nazađovalo celo skupno število prebivalcev nekdanjih petih ljubljanskih občin. Naravni prirastek je bil v Ljubljani dolgo časa zelo visok predvsem zaradi stalnega priseljevanja mladega prebivalstva. Ko pa se je ta tok ustavil, se je zelo hitro začelo število rojstev zniževati in danes Ljubljana praktično nima naravnega prirastka.



Letni prirastek števila prebivalcev na območju nekdanjih petih ljubljanskih občin med leti 1966 in 1995.

Iz diagrama je razvidno (preglednica s podatki je objavljena v drugem poglavju knjige), da so bile za spremembe števila prebivalcev Ljubljane odločilne selitve. V letih z visokim številom priseljencev je bila tudi rast števila prebivalcev najhitrejša. Selitve pa ne vplivajo na skupno število prebivalcev samo v letu priselitve, ampak imajo tudi dolgoročne posledice. Iz

številnih domačih analiz in tudi tujih izkušenj je ugotovljeno, da je starostno-spolna sestava prebivalcev, ki se selijo, dokaj stabilna. Več kot polovica selivcev je starih od dvajset do trideset let. Visok pozitiven prebivalstveni selitveni saldo vse do sredine osemdesetih let je torej pomenil stalen dotok velikega števila mladega prebivalstva. Zato je bila tudi naravna rast ves čas dokaj visoka. Pri tem je potrebno opozoriti na pogosto napačno mišljenje, da je bila rodnotost pri priseljenem prebivalstvu višja kot pri avtohtonem. To praviloma velja za vsa območja priseljevanja, kjer je zato naravna rast »umetno« povečana, čeprav so starostnospecifični koeficienti rodnotosti žensk enaki kot na območjih odseljevanja.

Posledice nekdanjega močnega priseljevanja pa se bodo pokazale tudi dolgoročno. V času priseljevanja pomeni dotok mladega prebivalstva bistveno izboljšanje starostne sestave. V kolikor pa se priseljevanje ustavi, se začno pojavljati velike spremembe pri deležih posameznih starostnih skupin. Enostavno povedano: za Ljubljano je bilo v času najbolj intenzivnega priseljevanja demografsko zelo ugodno, da je imela nadpovprečen delež prebivalstva v starosti od 20 do 30 let. Mnogo manj ugodno pa bo za Ljubljano dejstvo, da bo imela čez določeno število let tudi nadpovprečen delež starejšega prebivalstva. Na to kažejo projekcije prebivalstva.

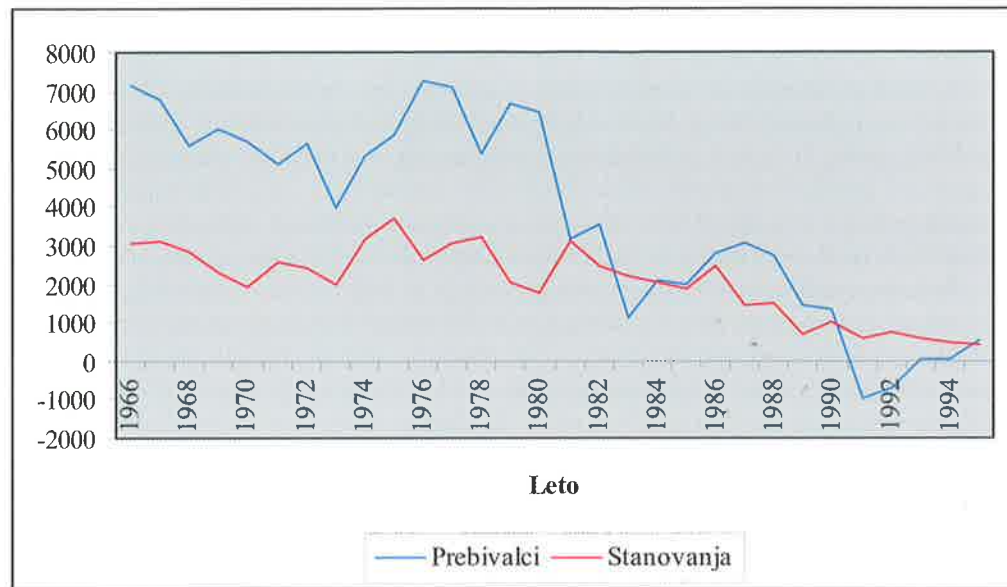
STANOVANJA

Veliko število novih delovnih mest je povzročilo priseljevanje prebivalstva, stanovanjska gradnja pa je postala eden tistih dejavnikov, ki so lahko najbolj vplivali na hitrost razvoja posameznih mest. Praviloma je bilo v sedemdesetih in osemdesetih letih v Sloveniji v urbanih okoljih lažje dobiti delo kot pa stanovanje. To velja tudi za Ljubljano. Spodnji diagram prikazuje primerjavo letne rasti števila prebivalcev z letno izgradnjo novih stanovanj (Jakoš 1995).

Obe krivulji imata podoben potek, na kar kaže tudi koeficient korelacije med letno rastjo števila prebivalcev in številom zgrajenih stanovanj, ki je 0,73, kar posredno kaže na to, da je stanovanjska gradnja sledila priseljevanju.

Koncentracija delovnih mest je v vseh državah bistveno večja, kot pa je koncentracija prebivalstva. To povzroča stalno željo po preselitvi v mesta in stalni stanovanjski primanjkljaj v mestih (danes obstajajo tudi že nekatere drugačne tendence, ki se kažejo v selitvi delovnih mest izven mest, kar je razvojno zelo pomembno). Tudi Ljubljana je bila zaradi zelo intenzivnega priseljevanja stalno soočena s stanovanjskim primanjkljajem. Zasebni sektor je stanovanjski primanjkljaj reševal med drugim tudi s črnimi gradnjami, državni sektor pa z gradnjo ne vedno najbolj posrečenih sosesk.

Ob popisu prebivalstva in stanovanj leta 1991 je na ozemlju sedanje ljubljanske občine živelo 100.227 gospodinjstev v 101.351 stanovanjih. Statistično gledano je imela Ljubljana celo presežek stanovanj, kar pa je daleč od resnice (Jakoš 1998). V teh številkah ni zajeta zastarelost stanovanjskega fonda, nefunkcionalnost, neprimernost lokacij, pa tudi problem lastništva (npr. eno gospodinjstvo ima več stanovanj) itd. Še najbolj pa Ljubljana, podobno kot celotna Slovenija, v primerjavi z razvito Evropo zaostaja po velikosti stanovanj.



Letna rast števila prebivalcev in stanovanj.

OCENE BODOČEGA DEMOGRAFSKEGA RAZVOJA LJUBLJANE

Demografski razvoj po drugi svetovni vojni bistveno vpliva na oceno bodočega demografskega razvoja Ljubljane. Tu so na kratko prikazane le nekatere projekcije prebivalstva za ozemlje nekdanjih petih ljubljanskih občin (Jakoš 1996).

Po projekciji prebivalstva po naravni rasti bi se število prebivalcev od 321.607 leta 1991 povečalo na 324.784 leta 2000. Zaradi posledic slabšanja starostne sestave pa bi se nato število prebivalcev (ob nespremenjenih koeficientih rodnosti in umrljivosti in selitvenem saldu nič prebivalcev) začelo zniževati in bi do leta 2020 padlo na 308.678 prebivalcev. Pričakovati je (zaradi preteklega demografskega razvoja) nadaljnje zviševanje števila starejših prebivalcev od 34.704 leta 1991 (10,8 %) na 54.857 (17,8 %) leta 2020 (Jakoš 1994).

Da je sedanja starostna sestava prebivalstva Ljubljane zelo slaba, kaže tudi projekcija prebivalstva, v kateri je predpostavljeno, da bi se na obravnavano ozemlje letno priselilo 1000 prebivalcev (saldo). Ob tej predpostavki število prebivalcev Ljubljane v naslednjih letih sicer ne bi več nazadovalo, vendar pa bi bila rast le minimalna, od 321.607 v letu 1991 na 332.142 v letu 2010 ali le dobre tri odstotke.

Projekcija prebivalstva za območje mestne občine Ljubljana kaže še slabšo sliko, kajti preteklo priseljevanje je bilo usmerjeno predvsem na to območje. To je sicer pomenilo veliko izboljšanje demografske strukture prebivalstva tega območja pred nekaj desetletji, danes pa so posledice mnogo slabše. Ker ni več priseljevanja (draga gradnja, pomanjkanje prostora itd.), se starostna sestava prebivalstva slabša, vse posledice tega procesa pa bodo vidne v naslednjih letih in desetletjih.

Po tej projekciji se število prebivalcev glede na stanje leta 1991 tri leta praktično ne bi spreminjalo, nato pa je pričakovati nazadovanje števila prebivalcev. Glede na sedanjo starostno sestavo prebivalstva je verjetno vedno močnejše zniževanje števila prebivalcev po letu 2010.

Pri projekcijah prebivalstva je seveda upoštevanih veliko predpostavk (rodnost, umrljivost, selitve itd.), poudariti pa je treba, da so pri teh projekcijah upoštevani celo »optimistični« koeficienti rodnosti iz začetka devetdesetih let, ki so danes verjetno celo nižji (glede na letno število rojstev). Različne variante projekcij pa kažejo, da v Ljubljani na temelju lastne rodnosti prebivalstva nikakor ni mogoče pričakovati zviševanja števila prebivalcev. Vsi kazalci, tako za Slovenijo kot za Ljubljano, namreč kažejo na pričakovano zniževanje števila prebivalcev, v kolikor ne bi prišlo do bistvenih sprememb v selitvenih tokovih, kar pa je zelo vprašljivo (na ravni Slovenije nacionalni moment, na ravni Ljubljane pa skladni regionalni razvoj).

SKLEP

Namen te kratke analize je bil prikazati nekatere značilne pretekle, sedanje in bodoče prebivalstvene spremembe v Ljubljani. Na koncu le nekaj ključnih misli:

- Rast števila prebivalcev Ljubljane je omejena z nizko (negativno) naravno rastjo in ustavljenimi selitvami. Večjih priselitev ni mogoče pričakovati, kajti Slovenija je privlačna le za priseljevanje manj kvalificirane delovne sile. Notranje selitve pa ne morejo prispevati k hitrejši rasti, ker gre za prestolnico le dvomilijonske države. Kljub negativni projekciji prebivalstva po naravni rasti pa se bo število prebivalcev Ljubljane vsaj rahlo zviševalo.
- Razvoj Ljubljane mora temeljiti na kvaliteti in ne kvantiteti. Ljubljana mora predvsem izkoristiti vse prednosti, ki jih nudi njena vloga največjega slovenskega mesta in formalno-pravni položaj prestolnice države, ki je že na pragu vstopa v Evropsko unijo.
- Ena večjih prednosti Ljubljane je njen geografski položaj tako znotraj Slovenije kot tudi v Evropi. Tu se križa kar nekaj pomembnejših prometnih koridorjev (danes zelo popularen Barcelona–Kijev in nekoliko pozabljen, vendar nekoč zelo obremenjen Srednja Evropa–Bližnji vzhod).
- Na koncu je potrebno poudariti, da ima Ljubljana velike razvojne možnosti, vendar pa je glede na sedanje demografske razmere in nacionalni vidik treba razvoj razumeti kvalitativno, ne pa v neki utopični obliki o »milijonski« Ljubljani. Ocene bodočega demografskega razvoja Ljubljane na temelju naravne rasti niso optimistične in ne omogočajo rasti (kaj šele hitre) števila prebivalcev. Bistvena rast števila prebivalcev Ljubljane lahko torej temelji le na zmanjševanju deleža Slovencev v Ljubljani (Sloveniji) ali pa opustitvi skladnega regionalnega razvoja Slovenije.

OKOLJE

