



Mestna občina
Ljubljana
Župan
Mestni trg 1, 1000 Ljubljana

Številka: 350-2/2017-42

Datum: 06.06. 2024

Mestna občina Ljubljana
Mestni svet

ZADEVA: Predlog za obravnavo na seji Mestnega sveta Mestne občine Ljubljana

PRIPRAVILA: Mestna uprava Mestne občine Ljubljana,
Oddelek za ravnanje z nepremičninami

ZUNANJI

STROKOVNJAK: ŠABEC KALAN ŠABEC – ARHITEKTI Mojca Kalan Šabec, s.p.
Hacquetova ulica 16, 1000 LJUBLJANA

NASLOV: Predlog Odloka o programu opremljanja stavbnih zemljišč v območju občinskega podrobnega prostorskega načrta 65 Fakultete ob Biotehniškem središču

POROČEVALKI: Simona Remih, vodja Oddelka za ravnanje z nepremičninami
Katja Osolin, vodja Odseka za urbano ekonomiko

PRISTOJNO

DELOVNO TELO: Odbor za urejanje prostora

PREDLOG SKLEPA:

Mestni svet Mestne občine Ljubljana sprejme predlog Odloka o programu opremljanja stavbnih zemljišč stavbnih zemljišč v območju občinskega podrobnega prostorskega načrta 65 Fakultete ob Biotehniškem središču.

Župan
Mestne občine Ljubljana
Zoran Janković

Priloga:

- Odlok z obrazložitvijo

Na podlagi tretjega odstavka 165. člena Zakona o urejanju prostora (Uradni list RS, št. 199/21, 18/23 – ZDU – 1O, 78/23 – ZUNPEOVE, 95/23 in 23/24; ZUreP - 3), in 27. člena Statuta Mestne občine Ljubljana (Uradni list RS, št. 31/21 – uradno prečiščeno besedilo) je Mestni svet Mestne občine Ljubljana na seji dne sprejel

ODLOK
o programu opremljanja stavbnih zemljišč za območje občinskega podrobnega prostorskega
načrta 65 Fakultete ob Biotehniškem središču

I. SPLOŠNE DOLOČBE

1. člen
(vsebina)

S tem odlokom se sprejme program opremljanja stavbnih zemljišč za območje iz Odloka o občinskem podrobnem prostorskem načrtu 65 Fakultete ob Biotehniškem središču (Uradni list RS, št. 42/23) (v nadaljnjem besedilu: program opremljanja).

2. člen
(program opremljanja)

(1) Program opremljanja določa:

- območje opremljanja stavbnih zemljišč,
- novo komunalno opremo in drugo gospodarsko javno infrastrukturo,
- roke za izvedbo opremljanja stavbnih zemljišč in etapnost opremljanja,
- finančna sredstva za izvedbo opremljanja stavbnih zemljišč in
- podlage za odmero komunalnega prispevka za novo komunalno opremo.

(2) Sestavni del programa opremljanja je, poleg besedila tega odloka (tekstualni del), grafični del programa opremljanja, ki vsebuje naslednje grafične prikaze:

- Grafični prikaz 1: Območje opremljanja,
- Grafični prikaz 2: Prikaz nove komunalne opreme in druge gospodarske javne infrastrukture, brez ceste in kolesarske poti,
- Grafični prikaz 3: Prikaz nove komunalne opreme – cesta in kolesarska pot,
- Grafični prikaz 4: Prikaz zemljišč, ki jih je treba pridobiti za opremljanje stavbnih zemljišč,
- Grafični prikaz 5: Obračunska območja po posameznih vrstah nove komunalne opreme – CE, VO.

(3) Grafični del programa opremljanja je objavljen na spletni strani Mestne občine Ljubljana.

3. člen
(izrazi)

Izrazi, uporabljeni v tem odloku, imajo enak pomen kot ga določajo predpisi, ki urejajo prostor.

II. OBMOČJE OPREMLJANJA STAVBNIH ZEMLJIŠČ

4. člen
(območje opremljanja)

(1) Območje opremljanja stavbnih zemljišč obsega območje občinskega podrobnega prostorskega načrta

65 Fakultete ob Biotehniškem središču, tj. enote urejanja prostora RD-358, RD-486 in RD-555, prostorski enoti z oznakama PE1 in Z1 (v nadaljnjem besedilu: območje opremljanja).

(2) Območje opremljanja je podrobneje prikazano na grafičnem prikazu »Grafični prikaz 1: Območje opremljanja«.

III. NOVA KOMUNALNA OPREMA IN DRUGA GOSPODARSKA JAVNA INFRASTRUKTURA

5. člen

(nova komunalna oprema in druga gospodarska javna infrastruktura)

(1) Za opremljanje stavbnih zemljišč na območju opremljanja je načrtovana gradnja naslednje komunalne opreme:

- cesta s pripadajočimi objekti za odvodnjavanje in javno razsvetljavo,
- vodovodno omrežje.

(2) Za opremljanje stavbnih zemljišč na območju opremljanja je načrtovana gradnja naslednje druge gospodarske javne infrastrukture:

- elektroenergetsko omrežje in
- elektronsko komunikacijsko omrežje.

(3) Načrtovana komunalna oprema in druga gospodarska javna infrastruktura iz tega člena sta podrobneje prikazani na grafičnih prikazih »Grafični prikaz 2: Prikaz nove komunalne opreme in druge gospodarske javne infrastrukture, brez ceste in kolesarske poti« in »Grafični prikaz 3: Prikaz nove komunalne opreme – cesta in kolesarska pot«.

(4) Za opremljanje stavbnih zemljišč je treba pridobiti zemljišča, ki so prikazana na grafičnem prikazu »Grafični prikaz 4: Prikaz zemljišč, ki jih je potrebno pridobiti za opremljanje stavbnih zemljišč«.

IV. ROKI ZA IZVEDBO OPREMLJANJA STAVBNIH ZEMLJIŠČ IN ETAPNOST OPREMLJANJA

6. člen

(roki za izvedbo)

(1) Rok začetka gradnje nove komunalne opreme je predvidoma v avgustu 2024, ko se začne izvedba nove komunalne opreme iz četrtega odstavka prejšnjega člena. Predvidoma v oktobru 2026 se začne izvedba nove komunalne opreme iz prvega in drugega odstavka prejšnjega člena.

(2) Rok zaključka gradnje nove komunalne opreme je predvidoma v decembru 2027.

(3) Rok predaje komunalne opreme v upravljanje, vzdrževanje oziroma rok možne priključitve na novo komunalno opremo je predvidoma v maju 2028.

7. člen

(etapnost opremljanja)

Opremljanje stavbnih zemljišč na območju opremljanja je načrtovano v eni etapi.

V. FINANČNA SREDSTVA ZA IZVEDBO OPREMLJANJA STAVBNIH ZEMLJIŠČ

8. člen (finančna sredstva in viri financiranja)

Finančna sredstva in viri financiranja za izvedbo opremljanja stavbnih zemljišč po posameznih vrstah nove komunalne opreme znašajo:

Nova komunalna oprema	Finančna sredstva za izvedbo opremljanja (EUR)	Viri financiranja	
		Občinski proračun (EUR)	Drugi viri (EUR)
Ceste s pripadajočimi objekti za odvodnjavanje in javno razsvetljavo	4.658.571,05	4.658.571,05	00,00
Vodovodno omrežje	150.053,10	150.053,10	00,00
Skupaj	4.808.624,15	4.808.624,15	00,00

VI. PODLAGE ZA ODMERO KOMUNALNEGA PRISPEVKA ZA NOVO KOMUNALNO OPREMO

9. člen (obračunska območja nove komunalne opreme)

(1) Obračunska območja po posameznih vrstah nove komunalne opreme so:

Nova komunalna oprema	Obračunsko območje
Ceste s pripadajočimi objekti za odvodnjavanje in javno razsvetljavo	CE
Vodovodno omrežje	VO

(2) Obračunska območja iz prejšnjega odstavka so prikazana na Grafičnem prikazu 5: Obračunska območja po posameznih vrstah nove komunalne opreme.

10. člen (skupni stroški nove komunalne opreme)

Skupni stroški nove komunalne opreme po posameznih vrstah komunalne opreme na posameznih obračunskih območjih znašajo:

Nova komunalna oprema	Obračunsko območje	Skupni stroški nove komunalne opreme (EUR)
Ceste s pripadajočimi objekti za odvodnjavanje in javno razsvetljavo	CE	4.658.571,05
Vodovodno omrežje	VO	150.053,10
Skupaj		4.808.624,15

11. člen (obračunski stroški nove komunalne opreme)

Obračunski stroški nove komunalne opreme po posameznih vrstah komunalne opreme na posameznih obračunskih območjih znašajo:

Nova komunalna oprema	Obračunsko območje	Obračunski stroški nove komunalne opreme (EUR)
Ceste s pripadajočimi objekti za odvodnjavanje in javno razsvetljavo	CE	4.658.571,05
Vodovodno omrežje	VO	150.053,10
Skupaj		4.808.624,15

12. člen
(preračun obračunskih stroškov nove komunalne opreme na enoto mere)

Obračunski stroški nove komunalne opreme po posameznih vrstah komunalne opreme na posameznih obračunskih območjih, preračunani na enoto mere, znašajo:

Nova komunalna oprema	Obračunsko območje	C _{pN} (EUR/m ²)	C _{tN} (EUR/m ²)
Ceste s pripadajočimi objekti za odvodnjavanje in javno razsvetljavo	CE	132,00	50,37
Vodovodno omrežje	VO	4,25	1,62
Skupaj		136,25	51,99

13. člen
(določitev razmerja med deležem gradbene parcele stavbe (D_{pN}) in deležem površine objekta (D_{tN}))

Razmerje med deležem gradbene parcele stavbe (D_{pN}) in deležem površine objekta (D_{tN}), ki se upošteva pri izračunu komunalnega prispevka za novo komunalno opremo, je 0,3:0,7.

VII. ELABORAT

14. člen
(vpogled v elaborat programa opremljanja)

Elaborat programa opremljanja, ki je podlaga za pripravo tega programa opremljanja, je na vpogled na Oddelku za ravnanje z nepremičninami, Mestne uprave, Mestne občine Ljubljana in je objavljen na spletni strani Mestne občine Ljubljana.

VIII. KONČNA DOLOČBA

15. člen
(začetek veljavnosti)

Ta odlok začne veljati naslednji dan po objavi v Uradnem listu Republike Slovenije.

Številka: 350-2/2017-42
Ljubljana,

Župan
Mestne občine Ljubljana
Zoran Janković

Obrazložitev

predloga Odloka o programu opremljanja stavbnih zemljišč za območje občinskega podrobnega prostorskega načrta 65 Fakultete ob Biotehniškem središču

I. Pravni temelj

Pravni temelji za sprejem predloga Odloka o programu opremljanja stavbnih zemljišč za območje občinskega podrobnega prostorskega načrta 65 Fakultete ob Biotehniškem središču (v nadaljnjem besedilu: Program opremljanja) so:

- Zakon o urejanju prostora (Uradni list RS, št. 199/21, 18/23 – ZDU-IO, 78/23 – ZUNPEOVE, 95/23 – ZIUOPZP in 23/24; v nadaljnjem besedilu: ZUreP-3), ki določa:
 - v prvem odstavku 163. člena da občina, s programom opremljanja stavbnih zemljišč načrtuje izvajanje opremljanja stavbnih zemljišč v posameznih območjih opremljanja. Program opremljanja je podlaga za finančno načrtovanje občine za investicije v zvezi z opremljanjem stavbnih zemljišč in odmero komunalnega prispevka za novo komunalno opremo;
 - v tretjem odstavku 165. člena, da program opremljanja sprejme občina z odlokom; v petem odstavku istega člena pa, da vlada podrobneje predpiše vsebino iz 163. in 164. člena tega zakona ter obliko in način priprave programa opremljanja iz tega člena;
- Uredba o programu opremljanja stavbnih zemljišč in odloku o podlagah za odmero komunalnega prispevka za obstoječo komunalno opremo ter o izračunu in odmeri komunalnega prispevka (Uradni list RS, št. 20/19, 30/19 – popr., 34/19 in 199/21 – ZUreP-3), ki določa: v 4. členu območje opremljanja, v 13. členu merila za odmero komunalnega prispevka za novo komunalno opremo, v 15. členu, da program opremljanja vsebuje tekstualni in grafični del in v 17. členu, da se program opremljanja objavi v uradnem glasilu občine in prostorskem informacijskem sistemu v povezavi s prvim odstavkom 33. člena;
- Statut Mestne občine Ljubljana (Uradni list RS, št. 31/21 – uradno prečiščeno besedilo), ki v 27. členu določa, da je Mestni svet Mestne občine Ljubljana pristojen za sprejemanje odlokov Mestne občine Ljubljana.

II. Razlogi in cilji, zaradi katerih je akt potreben, in ocena stanja

Opremljanje stavbnih zemljišč se izvaja na podlagi programa opremljanja. S Programom opremljanja se za območje, na katerem je z Odlokom o občinskem podrobnem prostorskem načrtu 65 Fakultete ob Biotehniškem središču (v nadaljnjem besedilu: OPPN 65), ki je bil sprejet na 3. seji Mestnega sveta Mestne občine Ljubljana dne 20. 3. 2023, predvidena nova prostorska ureditev ter gradnja nove komunalne opreme ter objektov in omrežij druge gospodarske javne infrastrukture, podrobneje določi komunalna oprema in druga gospodarska javna infrastruktura, ki jo je treba zgraditi ali dograditi, finančna sredstva za izvedbo nove komunalne opreme, roke za gradnjo ter podlage za odmero komunalnega prispevka za novo komunalno opremo.

Za obravnavano območje je OPPN 65 izdelalo podjetje Šabec Kalan Šabec – arhitekti, Mojca Kalan Šabec, s.p., Hacquetova ulica 16, 1000 Ljubljana, pod številko projekta UP 20-007, v mesecu juniju 2024. V območju OPPN 65, v prostorski enoti PE1, je načrtovana gradnja dveh fakultet Univerze v Ljubljani: Fakultete za farmacijo F1, ki obsega glavni objekt FFA-1 ter dva pripadajoča objekta, pokrito kolesarnico FFA-2 in zunanje skladišče plinov FFA-3 ter Fakultete za strojništvo F2 (glavni objekt FS) in pripadajočega zaklonskega F2-Z (pripadajoči objekt FS-Z).

Predmetni Program opremljanja je izdelan za gradnjo nove komunalne opreme za opremljanje stavbnih zemljišč oz. priključevanje načrtovanih stavb v prostorski enoti PE1 na javno komunalno opremo.

III. Poglavitne rešitve

1. Nova komunalna oprema

Za gradnjo nove komunalne opreme za opremljanje stavbnih zemljišč na območju OPPN 65 je v skladu z določili prostorskega akta) potrebna novogradnja naslednje komunalne opreme:

- rekonstrukcija trikrakega križišča Večna pot – priključek fakultet,
- rekonstrukcija kolesarske poti – Pionirske železnice na odseku od Poti Roberta Blinca do priključka fakultet in od priključka ZOO do navezave na obstoječ dovoz pri stavbi Rožna dolina, cesta VI 40,
- dograditev vodovodnega omrežja vzdolž južne meje območja OPPN in preko južnega dela območja OPPN z navezavo na obstoječi vodovod južno od stavbe FS.

Mestna občina Ljubljana bo za potrebe opremljanja stavbnih zemljišč oz. priključevanje načrtovanih stavb zgradila potrebno javno infrastrukturo, ki je določena v OPPN 65. Za gradnjo nove komunalne opreme za opremljanje stavbnih zemljišč je bila izdelana naslednja projektna dokumentacija:

- Razširitev javnega dela vodovoda DN150 za potrebe priključka Fakultete za strojništvo in Fakultete za farmacijo, št. projekta KFSFFA-D549/095, februar 2024, IBE d.d., Hajdrihova ulica 4, 1000 Ljubljana;
- Rekonstrukcija Večne poti, št. projekta BR 202/23, november 2023, KRAJINARIS, prostorsko načrtovanje, d.o.o., Zemljemerska ulica 12, 1000 Ljubljana.

Območje opremljanja leži v vplivnem območju potoka Glinščica. Za zmanjšanje poplavne nevarnosti so bili, na podlagi Občinskega podrobnega prostorskega načrta za območje zadrževalnika Brdnikova (Uradni list RS, št. 63/12), zgrajeni zadrževalniki s pripadajočimi funkcionalnimi objekti ter rekonstruirana Brdnikova ulica, s čimer je omogočena varna gradnja stavb v širšem vplivnem dolvodnem območju. Projekt je bil razdeljen na dve fazi in vsebuje izgradnjo povezovalne ceste AC priključek Brdo Tehnološki park (Pot za Brdom) in Brdnikova ulica v katero je vključen tudi Zapornični objekt zadrževalnika Brdnikova na Glinščici. Izgradnjo povezovalne ceste AC priključek Brdo-Tehnološki park (Pot za Brdom) in Brdnikova ulica - 2. faza, ureditev nadomestnega habitata in izvedba lepljenega mostu čez Glinščico na Bizjakovi ulici, na podlagi projektna dokumentacije:

- I faza: Projektna dokumentacija PZI za izgradnjo povezovalne ceste AC priključek Brdo Tehnološki park (Pot za Brdom) in Brdnikova ulica, št. 11-450/09 ki jo je izdelal Giri d.o.o., Ljubljana;
- II faza: projektna dokumentacija- projekt za izvedbo PZI za izgradnjo povezovalne ceste AC priključek Brdo-Tehnološki park (Pot za Brdom) in Brdnikova ulica - 2. faza, št. 11-636/16, ki jo je izdelal Giri d.o.o., Ljubljana.

Skladno s prostorskim aktom se za izvedbo zadrževalnikov in rekonstrukcijo Brdnikove ulice, OPPN obremeni s stroški komunalnega opremljanja stavbnih zemljišč v sorazmernem deležu glede na bruto tlorisne površine, dosežene v območjih OPPN v vplivnem območju zadrževalnika, in sicer v višini 30 % celotne investicije.

Hkrati z gradnjo nove komunalne opreme bosta Elektro Ljubljana oziroma Univerza v Ljubljani na območju OPPN 65 izvedla naslednje ureditve druge gospodarske javne infrastrukture:

- preureditev in dograditev srednjenaletnega elektroenergetskega omrežja (Elektro Ljubljana) ter
- dograditev omrežja elektronskih komunikacij (Univerza v Ljubljani).

2. Etapnost in roki izgradnje

Gradnja komunalne opreme bo izvedena v eni etapi.

Rok za pričetek s prvimi aktivnostmi za opremljanje zemljišč je predvidoma v avgustu 2024, ko se začnejo pridobivati potrebna zemljišča za izvedbo nove komunalne opreme, rok za začetek gradnje nove komunalne opreme je predvidoma v oktobru 2026.

Rok predaje komunalne opreme v upravljanje, vzdrževanje oziroma rok možne priključitve na novo komunalno opremo je predvidoma v maju 2028 (vezano na priključitev objektov).

3. Finančna sredstva za izvedbo opremljanja

V programu opremljanja so ocenjena finančna sredstva za izvedbo opremljanja, ki znašajo skupaj **4.808.624,15 EUR**.

4. Skupni in obračunski stroški nove komunalne opreme

Skupni in obračunski stroški nove komunalne opreme so enaki finančnim sredstvom za izvedbo opremljanja in znašajo skupaj 4.808.624,15 EUR.

Skupni in obračunski stroški nove komunalne opreme po posameznih vrstah komunalne opreme in posameznih območjih znašajo:

Nova komunalna oprema	Obračunsko območje	Skupni stroški nove komunalne opreme (EUR)
Ceste s pripadajočimi objekti za odvodnjavanje in javno razsvetljavo	CE	4.658.571,05
Vodovodno omrežje	VO	150.053,10
Skupaj		4.808.624,15

5. Površine gradbenih parcel in bruto tlorisne površine stavb

Za načrtovane stavbe so bile v maju 2023 izdelane tri projektne dokumentacije za pridobitev mnenj in gradbenega dovoljenja (DGD), v novembru 2023 pa čistopis dokumentacij:

- Fakulteta za farmacijo, št. projekta 176/2021, ARHEMA d.o.o., Gubčeva ulica 2, 4240 Radovljica in Atelierarhitekti d.o.o., Rimska 8, 1000 Ljubljana,
- Fakulteta za strojništvo in pripadajoče zaklonišče, št. projekta 362-19, maj 2023, IBE d.d., Hajdrihova ulica 4, 1000 Ljubljana in SADAR + VUGA d.o.o., Wolfova ulica 1, 1000 Ljubljana,
- Skupni uvoz in zunanja ureditev območja Fakultete za strojništvo in Fakultete za farmacijo, št. projekta 380-20, IBE d.d., Hajdrihova ulica 4, 1000 Ljubljana in SADAR + VUGA d.o.o., Wolfova ulica 1, 1000 Ljubljana,

v katerih so navedeni naslednji podatki o načrtovanih objektih, ki so osnova za določitev podlag za odmero komunalnega prispevka za novo komunalno opremo:

Oznaka stavbe v OPPN	Oznaka objekta v DGD	BTP (m ²)	površina gradbene parcele (m ²)
F1	FFA-1, FFA-2, FFA-3	38.080,18	14.017
F2	FS	52.019,50	
F2-Z	Zaklonišče FS	1.558,33	19.166
Skupni del stavb F1 in F2	Skupni uvoz v podzemni garaži	824,20	2.110
Skupaj		92.482,21	35.293

Za preračun stroškov na enoto mere so upoštevane naslednje površine:

- vsota gradbenih parcel stavb: 35.293 m²,
- vsota bruto tlorisnih površin: 92.482,21 m².

6. Preračun obračunskih stroškov nove komunalne opreme na enoto mere

Obračunski stroški nove komunalne opreme so na podlagi vsote površin gradbenih parcel in vsote BTP načrtovanih objektov preračunani na enoto mere in znašajo 120,70 EUR/m² parcele in 46,07 EUR/m² bruto tlorisne površine stavb.

Nova komunalna oprema	Obračunsko območje	C _{pN} (EUR/m ²)	C _{tN} (EUR/m ²)
Ceste s pripadajočimi objekti za odvodnjavanje in javno razsvetljavo	CE	132,00	50,37
Vodovodno omrežje	VO	4,25	1,62
Skupaj		136,25	51,99

IV. Finančne posledice sprejema odloka

Stroški gradnje nove komunalne opreme za opremljanje stavbnih zemljišč na območju Programa opremljanja znašajo 4.808.624,15 EUR in vključujejo davek na dodano vrednost.

MOL ima v načrtu razvojnih programov občinskega proračuna gradnjo nove komunalne opreme predvideno v okviru NRP 7560-23-1089 KOMUNALNO OPREMLJANJE STAVBNIH ZEMLJIŠČ - OBMOČJE UREJANJA OPPN 65 FAKULTETE OB BIOTEHNIŠKEM SREDIŠČU v obdobju od 01.01.2025 do 31.12.2026 (Odlok o proračunu MOL za leto 2024, Uradni list RS, št. 121/23).

Ob odmeri komunalnega prispevka za novo komunalno opremo bo investitorju odmerjen tudi pripadajoči komunalni prispevek za obstoječo komunalno opremo skladno z Uredbo o programu opremljanja stavbnih zemljišč in odloku o podlagah za odmero komunalnega prispevka za obstoječo komunalno opremo ter o izračunu in odmeri komunalnega prispevka (Uradni list RS, št. 20/19, 30/19 – popr., 34/19 in 199/21 – ZUreP-3).

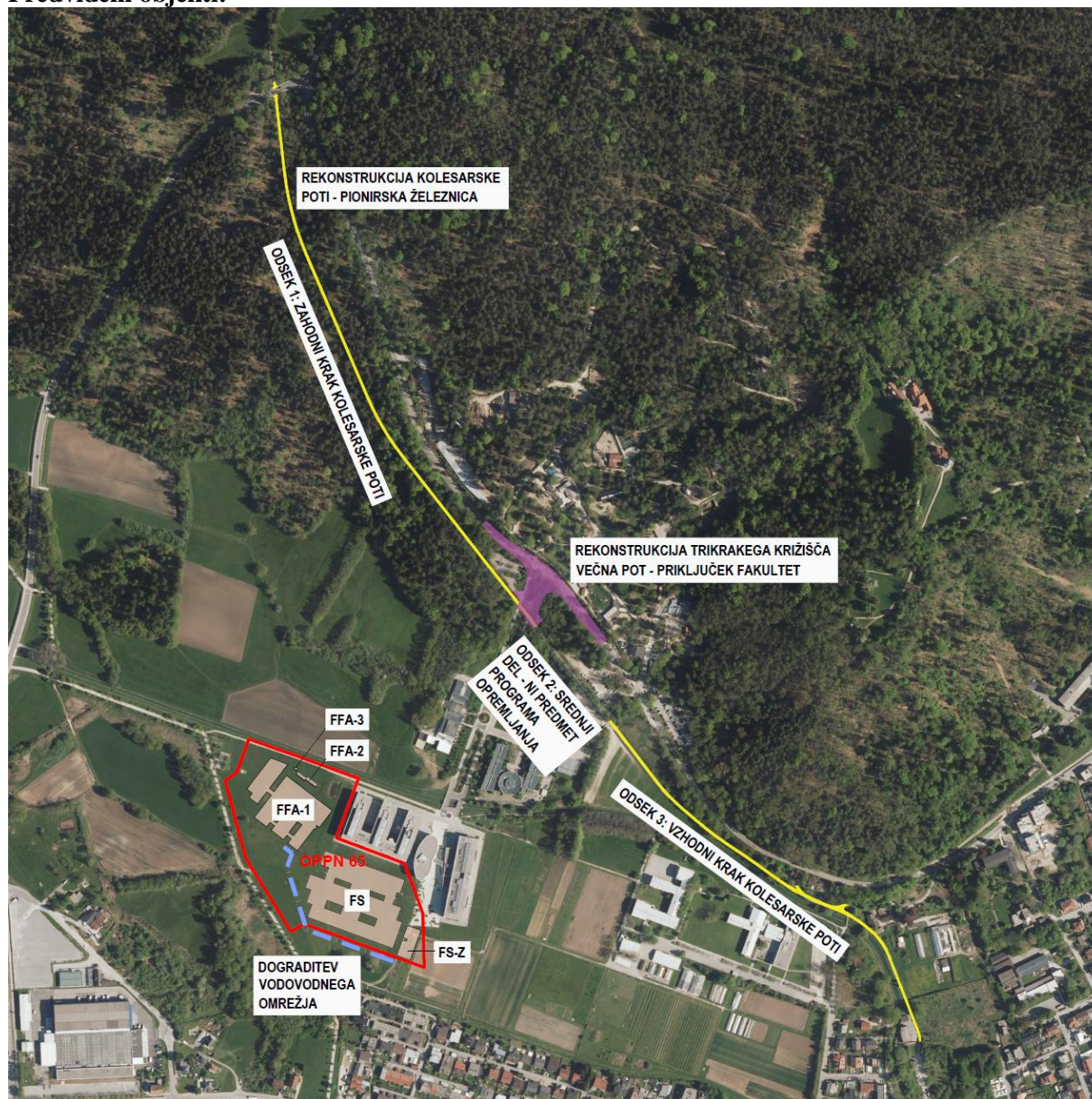
Pripravila:
Simona Cijan

Katja Osolin
Vodja Odseka za urbano ekonomiko

Simona Remih
Vodja Oddelka za ravnanje z
nepremičninami

**PROGRAM OPREMLJANJA STAVBNIH ZEMLJIŠČ ZA OBMOČJE OBČINSKEGA
PODROBNEGA PROSTORSKEGA NAČRTA 65 FAKULTETE OB BIOTEHNIŠKEM SREDIŠČU
(POVZETEK)**

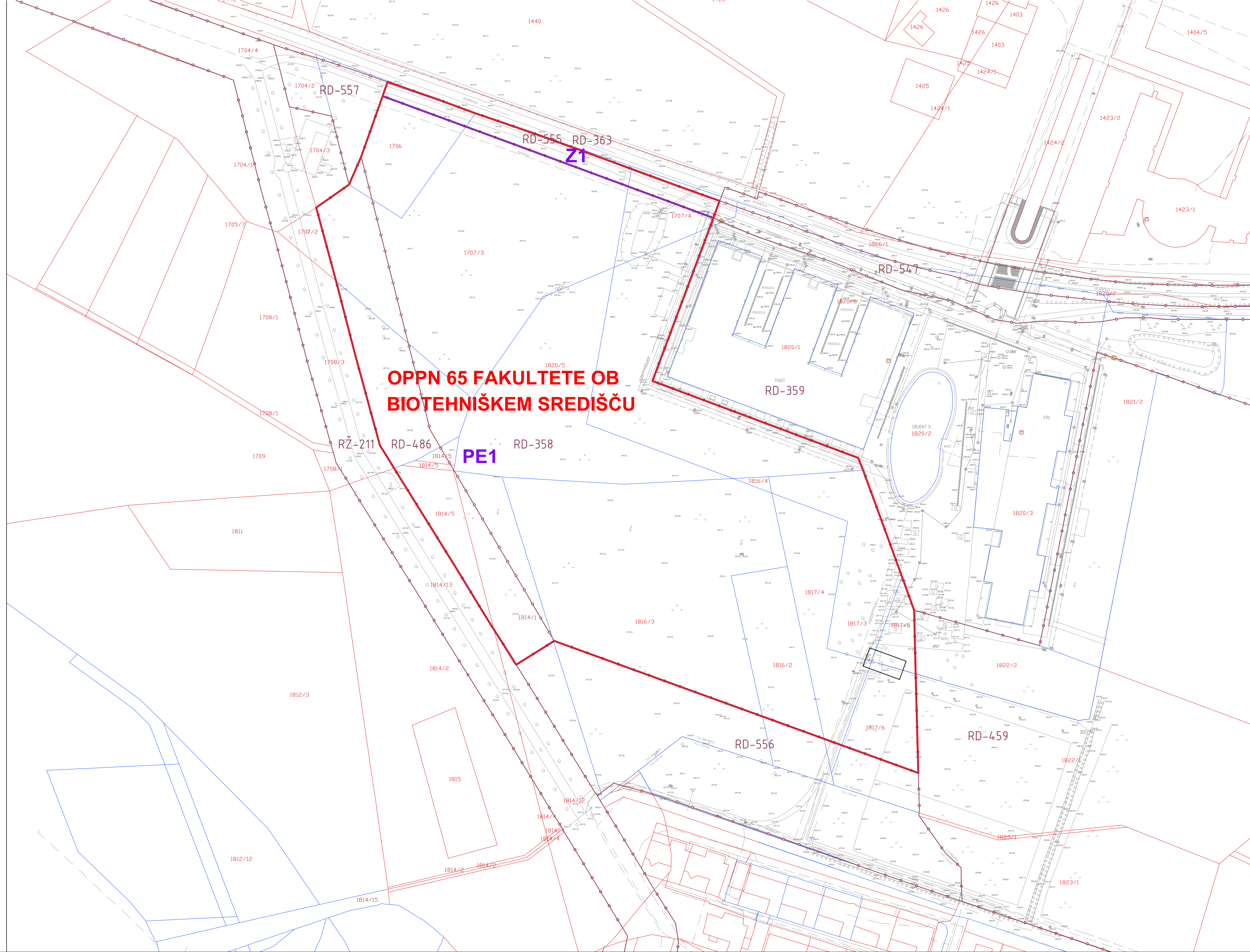
Predvideni objekti:



Skupni in obračunski stroški nove komunalne opreme:

Nova komunalna oprema	Stroški (EUR)
Ceste s pripadajočimi objekti za odvodnjavanje in javno razsvetljavo	4.658.571,05
Vodovodno omrežje	150.053,10
Skupaj	4.808.624,15

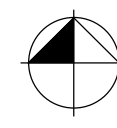
OPPN 65 FAKULTETE OB BIOTEHNIŠKEM SREDIŠČU



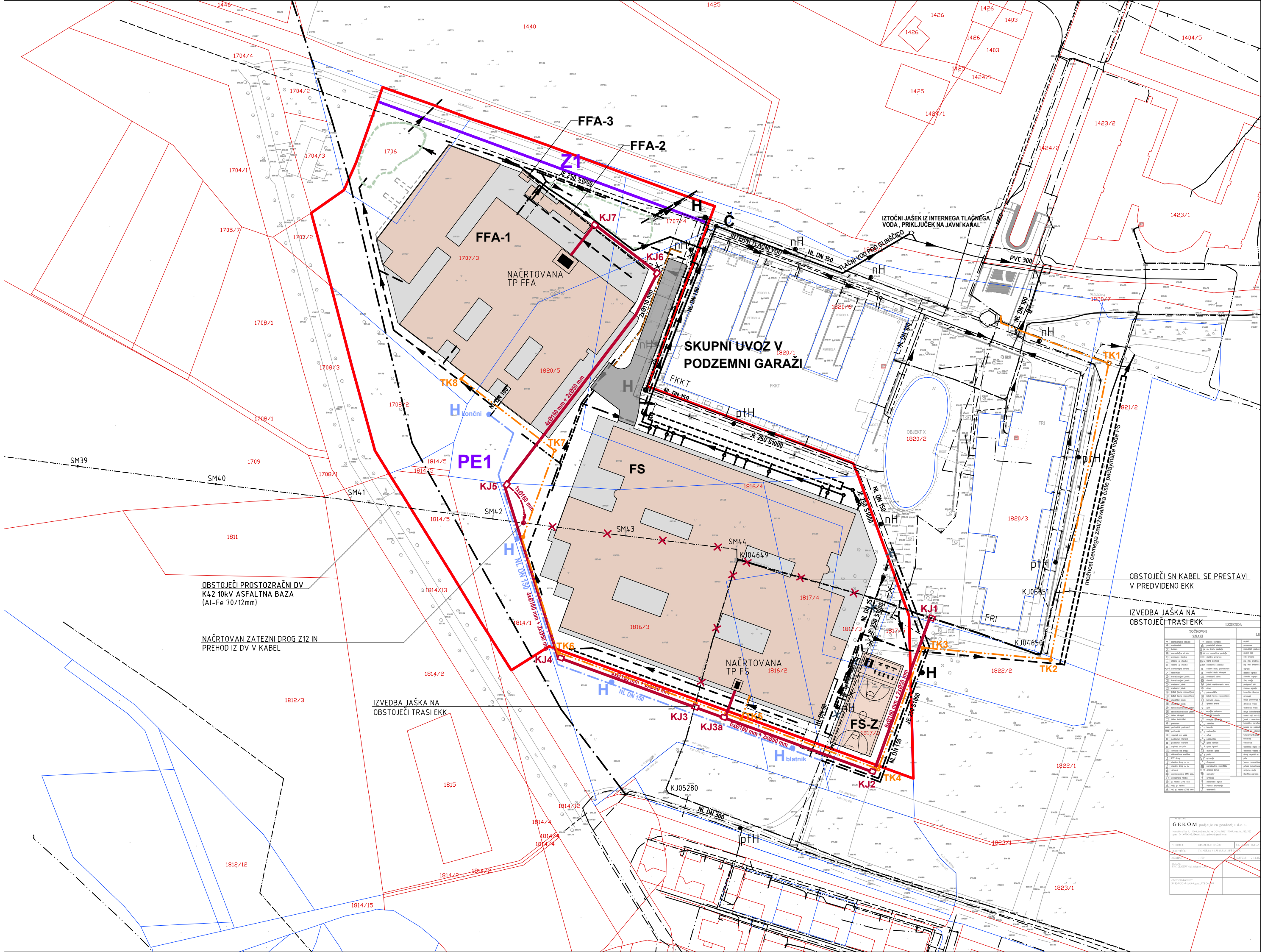
PROGRAM OPREMLJANJA STAVBNIH ZEMLJIŠČ ZA OBMOČJE OPPN 65 FAKULTETE OB BIOTEHNIŠKEM SREDIŠČU

- LEGENDA:**
- MEJA OPPN / OBMOČJA OPREMLJANJA
 - MEJA OBSTOJEČE ZEMLJIŠKE PARCELE - UREJENA MEJA
 - MEJA OBSTOJEČE ZEMLJIŠKE PARCELE - KATASTRSKA MEJA
 - 1820/5 PARCELNA ŠTEVILKA
 - RD-358 OZNAKA ENOTE UREJANJA PROSTORA
 - MEJA ENOTE UREJANJA PROSTORA
 - OZNAKA PROSTORSKE ENOTE
 - MEJA PROSTORSKE ENOTE

ŠABEC KALAN ŠABEC arhitekti
 mojca kalan šabec, s.p.
 hacquetova ulica 16, ljubljana



Številka programa opremljanja:	PO 24-001
Izdelovalec programa opremljanja:	MESTNA OBČINA LJUBLJANA Mestni trg 1, 1000 Ljubljana
Pripravitelavc programa opremljanja:	ŠABEC KALAN ŠABEC - ARHITEKTI, Mojca Kalan Šabec, s.p. Hacquetova ulica 16, 1000 Ljubljana
Vsebina risbe:	OBMOČJE OPREMLJANJA
Merilo:	1:1000
Številka risbe:	1



ŠIFRA	TOČKOVNI ZNAKI	LEGENDA
1	1	1
2	2	2
3	3	3
4	4	4
5	5	5
6	6	6
7	7	7
8	8	8
9	9	9
10	10	10
11	11	11
12	12	12
13	13	13
14	14	14
15	15	15
16	16	16
17	17	17
18	18	18
19	19	19
20	20	20
21	21	21
22	22	22
23	23	23
24	24	24
25	25	25
26	26	26
27	27	27
28	28	28
29	29	29
30	30	30
31	31	31
32	32	32
33	33	33
34	34	34
35	35	35
36	36	36
37	37	37
38	38	38
39	39	39
40	40	40
41	41	41
42	42	42
43	43	43
44	44	44
45	45	45
46	46	46
47	47	47
48	48	48
49	49	49
50	50	50
51	51	51
52	52	52
53	53	53
54	54	54
55	55	55
56	56	56
57	57	57
58	58	58
59	59	59
60	60	60
61	61	61
62	62	62
63	63	63
64	64	64
65	65	65
66	66	66
67	67	67
68	68	68
69	69	69
70	70	70
71	71	71
72	72	72
73	73	73
74	74	74
75	75	75
76	76	76
77	77	77
78	78	78
79	79	79
80	80	80
81	81	81
82	82	82
83	83	83
84	84	84
85	85	85
86	86	86
87	87	87
88	88	88
89	89	89
90	90	90
91	91	91
92	92	92
93	93	93
94	94	94
95	95	95
96	96	96
97	97	97
98	98	98
99	99	99
100	100	100

GEKOM podjetje za geodetiko d.o.o.
 Slovenska cesta 100, 1000 Ljubljana, tel. 01 47801100, fax 01 47801101
 e-pošta: info@gekom.si, www.gekom.si
 Datum: 15.08.2018
 Skizma: 1:500
 Projekt: K17 - Zbirni vodovodni sistem
 Izdelal: M. K. / M. K.
 Preveril: M. K. / M. K.
 Datum: 15.08.2018
 Skizma: 1:500
 Projekt: K17 - Zbirni vodovodni sistem

	OBSTOJEČI VODI	NAČRTOVANI VODI	NAČRTOVANI PRIKLJUČKI
KANALIZACIJA	javna komunalna odpadna voda		
	javna padavinska odpadna voda		
	javna komunalna odpadna voda		
	javna tehnološka odpadna voda		
VODOVOD	javni primarni		
	javni sekundarni		
PLINOVOD			
ELEKTRO. KOMUNIKACIJE			
ELEKTRIKA	javna razsvetljava		
	nizka napetost		
	srednja napetost		
EKK			

- OBSTOJEČI DALJNIVOD IN KABLOVODI V EKK - PRESTAVITEV
- OBSTOJEČA INTERNA KANALIZACIJA ZA PADAVINSKE VODE - PRESTAVITEV
- OBSTOJEČE PLINOVODNO OMREŽJE - PRESTAVITEV
- OBSTOJEČE VODOVODNO OMREŽJE - PRESTAVITEV

PROGRAM OPREMLJANJA STAVBNIH ZEMLJIŠČ ZA OBMOČJE OPPN 65 FAKULTETE OB BIOTEHNIŠKEM SREDIŠČU

LEGENDA:

- | | | | |
|--|--|--|---|
| | MEJA OPPN / OBMOČJA OPREMLJANJA | | OBSTOJEČ PODTALNI HIDRANT |
| | MEJA OBSTOJEČE ZEMLJIŠKE PARCELE - UREJENA MEJA | | OBSTOJEČ NADTALNI HIDRANT |
| | MEJA OBSTOJEČE ZEMLJIŠKE PARCELE - KATASTRSKA MEJA | | SUHI ZADRŽEVALNIK |
| | PARCELNA ŠTEVILKA | | PODZEMNI ZADRŽEVALNIK PADAVINSKE VODE |
| | OZNAKA PROSTORSKE ENOTE | | NOVO INTERNO ČRPALIŠČE |
| | MEJA PROSTORSKE ENOTE | | OZNAKA ELEKTRO KABELSKEGA JAŠKA |
| | GABARIT KLETI | | OZNAKA STOJNEGA MESTA (daljnovid) |
| | GABARIT NA STIKU Z ZEMLJIŠČEM | | NOVA TRANSFORMATORSKA POSTAJA |
| | VODOVODNO OMREŽJE - PRESTAVITEV | | OZNAKA JAŠKA ELEKTRONSKO KOMUNIKACIJSKEGA OMREŽJA |
| | PLINOVODNO OMREŽJE - PRESTAVITEV | | |
| | PRIMARNI VODOVOD - PREDVIDENO | | |

NOVA KOMUNALNA OPREMA - DEL KOMUNALNEGA OPREMLJANJA ZEMLJIŠČ V OBMOČJU OPPN

- VODOVODNO OMREŽJE - DOGRADITEV
- JAVNI HIDRANT

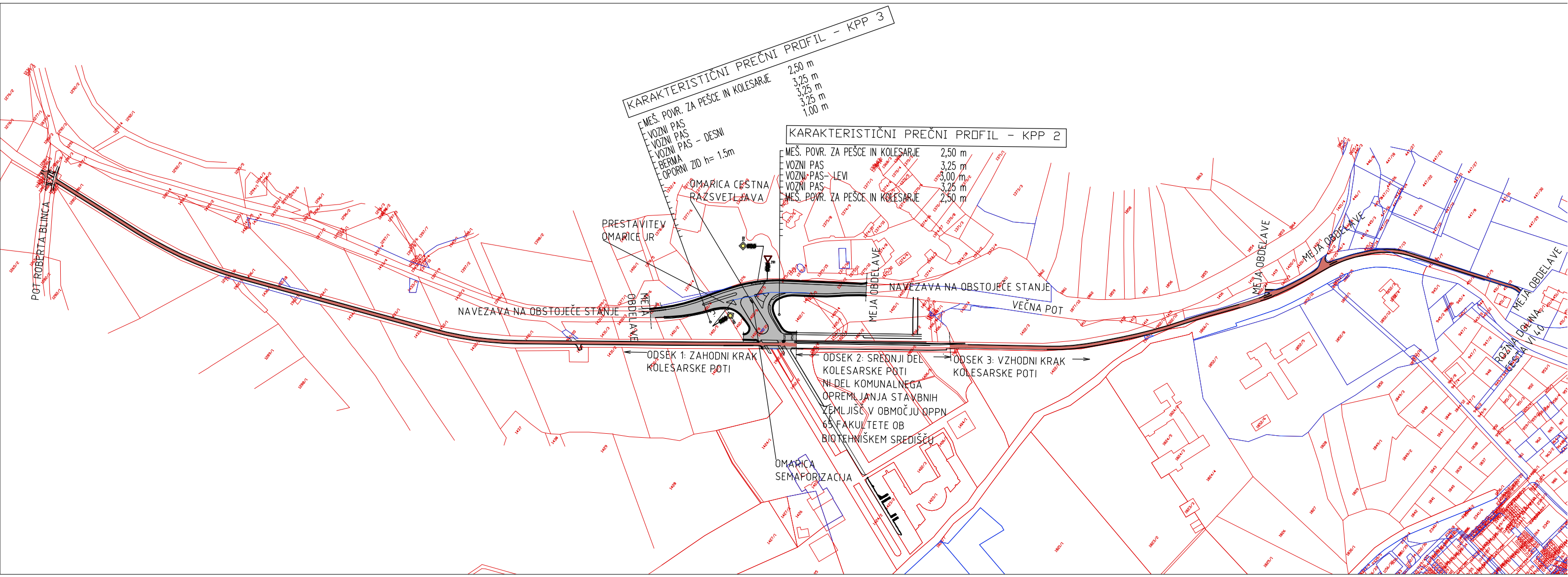
NOVA DRUGA GOSPODARSKA JAVNA INFRASTRUKTURA

- ELEKTROKABELSKA KANALIZACIJA
- ELEKTRONSKO KOMUNIKACIJSKO OMREŽJE

ŠABEC KALAN ŠABEC
ARHITEKTI
mojca kalan šabec, s.p.
nacquetova ulica 16, ljubljana



Številka programa opremljanja:	PO 24-001
Izdelovalec programa opremljanja:	MESTNA OBČINA LJUBLJANA Mestni trg 1, 1000 Ljubljana
Pripravilec programa opremljanja:	ŠABEC KALAN ŠABEC - ARHITEKTI, Mojca Kalan Šabec, s.p. Nacquetova ulica 16, 1000 Ljubljana
Vsebina risbe:	PRIKAZ NOVE KOMUNALNE OPREME IN DRUGE GOSPODARSKE JAVNE INFRASTRUKTURE - BREZ CESTE IN KOLESARSKE POTI
Merilo:	1:1000
Številka risbe:	2



KARAKTERISTIČNI PREČNI PROFIL - KPP 3

MEŠ. POVR. ZA PEŠCE IN KOLESARJE	2,50 m
VOZNI PAS	3,25 m
VOZNI PAS - DESNI	3,25 m
VOZNI PAS - LEVI	3,25 m
BERMA	1,00 m
OPORNI ZID h=1.5m	

KARAKTERISTIČNI PREČNI PROFIL - KPP 2

MEŠ. POVR. ZA PEŠCE IN KOLESARJE	2,50 m
VOZNI PAS	3,25 m
VOZNI PAS - LEVI	3,00 m
VOZNI PAS - DESNI	3,25 m
MEŠ. POVR. ZA PEŠCE IN KOLESARJE	2,50 m

NAVEZAVA NA OBSTOJEČE STANJE

NAVEZAVA NA OBSTOJEČE STANJE

ODSEK 1: ZAHODNI KRAK KOLESARSKÉ POTI

ODSEK 2: SREDNJI DEL KOLESARSKÉ POTI
NI DEL KOMUNALNEGA OPREMLJANJA STAVBNIH ZEMLJIŠČ V OBMOČJU OPPN 65 FAKULTETE OB BIOTEHNIŠKEM SREDIŠČU

ODSEK 3: VZHODNI KRAK KOLESARSKÉ POTI

OMARICA SEMAFORIZACIJA

OMARICA CESTNA RAZSVETLJAVNA

PRESTAVITEV OMARICE JR

MEJA OBDELAVE



MEJA OBDELAVE

MEJA OBDELAVE

ROZANJ DOLINA
SLOVENSKE VOJSKE

PROGRAM OPREMLJANJA STAVBNIH ZEMLJIŠČ ZA OBMOČJE OPPN 65 FAKULTETE OB BIOTEHNIŠKEM SREDIŠČU

LEGENDA:

-  MEJA OBSTOJEČE ZEMLJIŠKE PARCELE
- UREJENA MEJA
-  MEJA OBSTOJEČE ZEMLJIŠKE PARCELE
- KATASTRSKA MEJA
- 1820/5** PARCELNA ŠTEVILKA

NOVA KOMUNALNA OPREMA - DEL KOMUNALNEGA OPREMLJANJA ZEMLJIŠČ V OBMOČJU OPPN

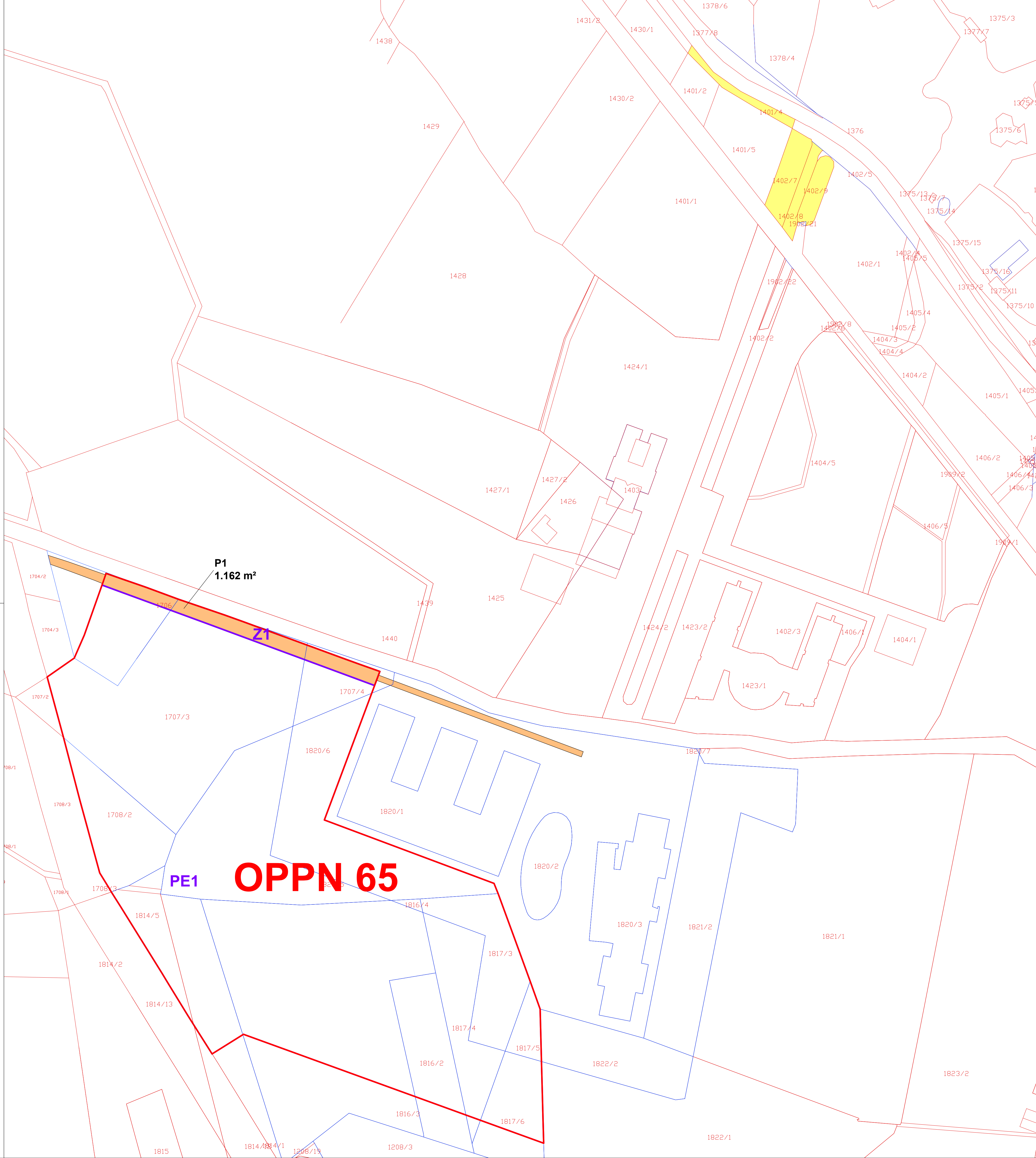
-  REKONSTRUKCIJA KRIŽIŠČA VEČNA POT - PRIKLJUČEK FAKULTET
-  REKONSTRUKCIJA KOLESARSKA POTI



mojca kalan šabec, s.p.
hacquetova ulica 16, ljubljana

ARHITEKTI

Številka programa opremljanja:	PO 24-001		
Izdelovalec programa opremljanja:	MESTNA OBČINA LJUBLJANA Mestni trg 1, 1000 Ljubljana		
Pripravlavec programa opremljanja:	ŠABEC KALAN ŠABEC - ARHITEKTI, Mojca Kalan Šabec, s.p. Hacquetova ulica 16, 1000 Ljubljana		
Vsebina risbe:	PRIKAZ NOVE KOMUNALNE OPREME - CESTA IN KOLESARSKA POT		
Merilo:	1:2000	Številka risbe:	3



**PROGRAM OPREMLJANJA STAVBNIH ZEMLJIŠČ ZA OBMOČJE
OPPNI 65 FAKULTETE OB BIOTEHNIŠKEM SREDIŠČU**

- LEGENDA:**
- MEJA OPPNI / OBMOČJA OPREMLJANJA
 - MEJA OBSTOJEČE ZEMLJIŠKE PARCELE - UREJENA MEJA
 - MEJA OBSTOJEČE ZEMLJIŠKE PARCELE - KATASTRSKA MEJA
 - 1820/5 PARCELNA ŠTEVILKA
 - PE1 OZNAKA PROSTORSKE ENOTE
 - MEJA PROSTORSKE ENOTE
 - ODKUP ZEMLJIŠČA ZA UREDITEV KRIŽIŠČA VEČNA POT - PRIKLJUČEK FAKULTET
 - ODKUP ZEMLJIŠČA ZA UREDITEV POTOI OB GLINŠČICI
 - P1 OZNAKA GRADBENE PARCELE POTOI OB VODOTOKU - JAVNO DOBRRO (povzeto iz OPPNI)
 - 1.162 m² POVRŠINA GRADBENE PARCELE POTOI OB VODOTOKU - JAVNO DOBRRO (povzeto iz OPPNI)

ŠABEC KALAN ŠABEC arhitekti
 mojca kalan šabec, s.p.
 hacquetova ulica 16, ljubljana

Številka programa opremljanja:	PO 24-001
Izdovalec programa opremljanja:	MESTNA OBČINA LJUBLJANA Mestni trg 1, 1000 Ljubljana
Prilavilec programa opremljanja:	ŠABEC KALAN ŠABEC - ARHITEKTI, Mojca Kalan Šabec, s.p. Hacquetova ulica 16, 1000 Ljubljana
Vsebina risbe:	ODKUPI NEPREMIČNIN
Merilo:	1:1000
Številka risbe:	4







OPPN 65 FAKULTETE OB BIOTEHNIŠKEM SREDIŠČU

Z1

PE1

PROGRAM OPREMLJANJA STAVBNIH ZEMLJIŠČ ZA OBMOČJE OPPN 65 FAKULTETE OB BIOTEHNIŠKEM SREDIŠČU

LEGENDA:

-  MEJA OPPN / OBMOČJA OPREMLJANJA
-  MEJA OBSTOJEČE ZEMLJIŠKE PARCELE - UREJENA MEJA
-  MEJA OBSTOJEČE ZEMLJIŠKE PARCELE - KATASTRSKA MEJA
- 1820/5 PARCELNA ŠTEVILKA
-  OZNAKA PROSTORSKE ENOTE
-  MEJA PROSTORSKE ENOTE
-  OBRAČUNSKO OBMOČJE CE, VO, JP

TOČKOVNI ZNANI	
1. Meja OPPN / območja opremljanja	2. Meja obstoječe zemljiške parcele - urejena meja
3. Meja obstoječe zemljiške parcele - katastrska meja	4. Parcelna številka
5. Označka prostorske enote	6. Meja prostorske enote
7. Obračunsko območje CE, VO, JP	

GEEKOM podjetje za geodetiko d.o.o. Slovenska ulica 1, 1000 Ljubljana, tel: +386 (0)1 25111111, fax: +386 (0)1 25111111 e-pošta: info@geekom.si, www.geekom.si	
PROJEKT: Opremljanje stavbnih zemljišč	ŠIFRA: 1000000000
PROJEKTOVALCI: M. ČUK, B. ČUK, M. ČUK, B. ČUK	ŠIFRA: 1000000000
MERILNICA: 1:1000	ŠIFRA: 1000000000
PROJEKCIJSKI LIST: 1/1	ŠIFRA: 1000000000

**ŠABEC
KALAN
ŠABEC** mojca kalan šabec, s.p.
hacquetova ulica 16, ljubljana
ARHITEKTI

Številka programa opremljanja:	PO 24-001
Izdelovalec programa opremljanja:	MESTNA OBČINA LJUBLJANA Mestni trg 1, 1000 Ljubljana
Prilavilec programa opremljanja:	ŠABEC KALAN ŠABEC - ARHITEKTI, Mojca Kalan Šabec, s.p. Hacquetova ulica 16, 1000 Ljubljana
Vsebina risbe:	OBRAČUNSKA OBMOČJA PO POSAMEZNIH VRSTAH NOVE KOMUNALNE OPREME - CE, VO, JP
Merilo:	1:1000
Številka risbe:	5

