



Mestna občina
Ljubljana

Župan

Mestni trg 1, 1000 Ljubljana
t: 01 306 10 10

tajnistvo.zupana@ljubljana.si, www.ljubljana.si

Številka: 842-10/2023-4

Datum: 29. 9. 2023

NAČRT MESTNE OBČINE LJUBLJANA ZA ZAŠČITO IN REŠEVANJE OB MASOVNIH NESREČAH

VERZIJA 3



Mestna občina
Ljubljana

Župan

Mestni trg 1, 1000 Ljubljana

t: 01 306 10 10

tajnistvo.zupana@ljubljana.si, www.ljubljana.si

Številka: 842-10/2023-4

Datum: 29. 9. 2023

Na podlagi 51. člena Statuta Mestne občine Ljubljana (Ur. l. RS, št. 31/21 - uradno prečiščeno besedilo), 98. člena Zakona o varstvu pred naravnimi in drugimi nesrečami (Uradni list RS, št. 51/06 – uradno prečiščeno besedilo, 97/10, 21/18 – ZNOrg in 117/22) in 7. ter 14. člena Uredbe o vsebini in izdelavi načrtov zaščite in reševanja (Uradni list RS, št. 24/12, 78/16 in 26/19) sprejemam

SKLEP

1. Sprejemam Načrt Mestne občine Ljubljana za zaščito in reševanje ob masovnih nesrečah, verzija 3.
2. S sprejetim načrtom za zaščito in reševanje se nadomesti Načrt Mestne občine Ljubljana za zaščito in reševanje ob masovnih nesrečah, verzija 2, številka 842-6/2012-3, z dne 29. 06. 2012.
3. Skrbnik načrta zaščite in reševanja je Oddelek za zaščito in reševanje.

ŽUPAN

Zoran Jankovič



Priloga: Načrt Mestne občine Ljubljana za zaščito in reševanje ob masovnih nesrečah, verzija 3



Mestna občina
Ljubljana

Poveljnik civilne zaščite

Mestni trg 1, 1000 Ljubljana
t: 01 306 43 30
tajnistvo.ozr@ljubljanasi.si, www.ljubljana.si

Številka: 842-10/2023-3

Datum: 28. 9. 2023

Na podlagi prve točke 16. člena Uredbe o vsebini in izdelavi načrtov zaščite in reševanja (Uradni list RS, št. 24/12, 78/16 in 26/19)

ODOBRIM

Načrt Mestne občine Ljubljana za zaščito in reševanje ob masovnih nesrečah, verzija 3.



Poveljnik Civilne zaščite
Mestne občine Ljubljana
Dejan Crnek

Priloga: Načrt Mestne občine Ljubljana za zaščito in reševanje ob masovnih nesrečah, verzija 3

Evidenčni list sprememb Načrta Mestne občine Ljubljana za zaščito in reševanje ob masovnih nesrečah

Verzija 1;

Številka:

Datum: december 2001

Verzija 2:

Datum: 29. 6. 2012

Številka: 842-6/2012-3

Dopolnitve/posodobitve:

Izdaja 2 Načrta MOL za ZR ob masovnih nesrečah je rezultat procesa dopolnjevanja verzije 1 z decembra 2001. V verzij 2 so posodobljeni kontaktni podatki v poglavju 2.2. To poglavje je v celoti predstavljeno med priloge.

Verzija 3:

Številka: 842-10/2023-4

Datum: 29. 9. 2023

Posodabljanje, dopolnjevanje in spreminjanje nalog in rešitev v načrtu obsega:

- uskladitev z Odlokom o spremembah in dopolnitvah Odloka o organizaciji in delovnem področju Mestne uprave Mestne občine Ljubljana (Uradni list RS, št. 162/21 z dne 8. 10. 2021);
- uskladitev s spremembami Pravilnika o spremembah in dopolnitvah Pravilnika o notranji organizaciji in sistemizaciji delovnih mest v Mestni upravi Mestne občine Ljubljana (št. 100-419/2007-254 z dne 18. 7. 2022);
- vnos Državnega načrta zaščite in reševanja ob železniški nesreči
- vnos Državnega načrta zaščite in reševanja ob uporabi orožja ali sredstev za množično uničevanje v teroristične namene oziroma ob terorističnem napadu s klasičnimi sredstvi
- vnos Državnega načrta zaščite in reševanja ob nesreči zrakoplova
- izločitev komunikacijske naprave faks
- vnos dokumenta Dopis MOL o načinu obveščanja pristojnih organov MOL
- vnos baze podatkov Seznam OZR in drugi
- uskladitev z Operativnim gasilskim načrtom Javne gasilske službe Mestne občine Ljubljana, št. 842-14/2022-7, 20. 1. 2023;
- posodobitev izrazoslovja v skladu z raziskovalnim projektom Svete, U., Juvan, J., Jeraj, J., Tomazin, M., Krnc, M., Banovec, P., Klarič, M., Malešič, M., Šlebir, M., Kus, R., Bucik, V., Polič, M., Vavpetič, B., Prezelj, I., Barut, D., Fajfar, D., Sojer, B., Fink, A., 2019. Oblikovanje celovitega modela vodenja odziva na nesreče za vse ravni vodenja na področju zaščite, reševanja in pomoči v Republiki Sloveniji »ICS URSZR«. Univerza v Ljubljani, Fakulteta za družbene vede;

Kazalo:

A Definicije	5
B Območje uporabe Načrta	6
C Uporabljene kratice.....	8
D Osnovno načelo	8
1 Dokumenti o obveščanju, opozarjanju in alarmiranju.....	9
1.1 Navodilo o obveščanju organizacij, ki vodijo in izvajajo zaščito, reševanje in pomoč	9
1.2 Navodilo o obveščanju javnosti in navodilo o opozarjanju na preteče nevarnosti in o ravnanju ob nevarnostih	12
1.2.1 Obveščanje splošne javnosti.....	12
1.2.2 Obveščanje novinarjev na mestu nesreče o poteku reševanja ob masovni nesreči v cestnem prometu.....	12
1.2.3 Obveščanje in dajanje navodil reševalcem, udeležencem masovne nesreče in očividcem na mestu nesreče.....	13
1.2.4 Obveščanje sorodnikov udeleženih v masovni nesreči	13
1.3 Navodilo o alarmiranju.....	14
2 Dokumenti o mobilizaciji in aktiviranju	16
2.1 Navodilo o izvajanju aktiviranja	16
Stopnje aktiviranja.....	16
1. stopnja aktiviranja	17
2. stopnja aktiviranja	18
3. stopnja aktiviranja	18
2.2 Zbirke podatkov o organizacijah, njihovih vodstvih in članih, ki sodelujejo pri zaščiti, reševanju in pomoči	19
2.3 Zbirke podatkov o zaščitni in reševalni opremi in drugih materialnih sredstvih za zaščito, reševanje in pomoč.....	20
3 Dokumenti o vodenju aktivnosti za zaščito, reševanje in pomoč	22
3.1 Naloge vodstvenih organizacij	22
3.2 Navodilo o usklajevanju aktivnosti na mestu nesreče.....	27
3.3 Navodilo o uporabi sredstev zvez s telefonskimi in drugimi imeniki za vzpostavljanje zvez.....	28
3.4 Navodilo za postavitev delovišč zdravstvene oskrbe	29
4 Dodatki	33
4.1 Upravljanje in spreminjanje načrta	33
4.2 Usposabljanje za izvajanja načrta	33
4.3 Financiranje izvajanja aktivnosti po načrtu.....	33
4.4 Vzdrževanje prikolice in materiala za masovne nesreče.....	34
4.5 Sposobnosti občin (razen MOL)	34

A Definicije

Masovna nesreča, množična nesreča

Nesreča z velikim številom poškodovanih ali življenjsko ogroženih nenadno obolelih oseb.

Masovna nesreča je dogodek v katerem je 10 ali več oseb hudo poškodovanih ali življenjsko ogroženih zaradi nenadnega obolenja.

Masovna nesreča je tudi za dogodek z manjšim številom hudo poškodovanih ali življenjsko ogroženih nenadno obolelih oseb od 10, če redne ekipe, zaradi večjega števila sočasnih intervencij ali drugih razlogov, ne morejo nuditi ustrezne storitve ob intervenciji, z materialom in moštvom, ki je na voljo v redni službi.

Vodstvene organizacije

Vodstvene organizacije po tem načrtu so tiste organizacije, ki

- ob masovnih nesrečah izvajajo svoje pristojnosti same,
- vodijo, usmerjajo in usklajujejo aktivnosti drugih organizacij znotraj svoje pristojnosti,
- usklajujejo aktivnosti z drugimi vodstvenimi organizacijami.

Vodstvene organizacije po tem načrtu so:

- Gasilska brigada Ljubljana
- Univerzitetni klinični center Ljubljana, Reševalna postaja
- Mestna občina Ljubljana, Mestna uprava, Oddelek za zaščito, reševanje in civilno obrambo
- Policijska uprava Ljubljana
- Uprava Republike Slovenije za zaščito in reševanje, Izpostava Ljubljana
- Zdravstveni dom Ljubljana, Služba splošne nujne medicinske pomoči

Na mestu nesreče aktivnosti vodijo in usklajujejo vodje sil iz naslednjih vodstvenih organizacij:

- vodja gasilskih sil (Gasilska brigada Ljubljana)
- vodja policijskih sil (Policijska uprava Ljubljana)
- vodja zdravstvenih sil (Zdravstveni dom Ljubljana, Služba splošne nujne medicinske pomoči)

B Območje uporabe Načrta

Moštvo, postopki in material, ki ga opredeljuje ta načrt, se uporablja na območju delovanja službe predbolnišnične nujne medicinske pomoči Splošne nujne medicinske pomoči Zdravstvenega doma Ljubljana in Reševalne postaje Univerzitetnega kliničnega centra Ljubljana ter Gasilske brigade Ljubljana ob nesrečah v cestnem prometu.

Primarno področje delovanja obsega občine:

Občina
Mestna občina Ljubljana
Dobrova - Polhov Gradec
Horjul
Velike Lašče
Ig
Brezovica
Medvode
Škofljica
Dol pri Ljubljani
Vodice

Sekundarno področje delovanja obsega občine:

Občina
Ivančna Gorica
Logatec
Grosuplje
Vrhnika
Dobrepolje
Borovnica

Moštvo in material za masovne nesreče je izjemoma mogoče uporabiti za pomoč sosednjim reševalnim postajam, vendar le z ekipo Reševalne postaje Univerzitetnega kliničnega centra Ljubljana in Splošno nujno medicinsko pomočjo Zdravstvenega doma Ljubljana ter osnovno ekipo Gasilske brigade Ljubljana za dovoz prikolice (1. stopnja aktiviranja). Pri tem mora biti zagotovljeno ustrezen nivo rednih storitev za primarno in sekundarno območje delovanja.

V takšnem primeru uporabo prikolice za masovne nesreče odobri vodja Splošne nujne medicinske pomoči Zdravstvenega doma Ljubljana ali njegov namestnik s soglasjem z vodjo Reševalne postaje Univerzitetnega kliničnega centra Ljubljana ali njegovim namestnikom in vodjo izmene Gasilske brigade Ljubljana ali njegovim namestnikom.

Načrt se uporablja ob vseh dogodkih, kjer je mogoče uporabiti definicijo množične nesreče, vključno z letalsko in železniško nesrečo, požari, nesrečami v cestnem prometu ter ob uporabi

orožja ali sredstev za množično uničevanje v teroristične namene oziroma ob terorističnem napadu s klasičnimi sredstvi.

C Uporabljene kratice

GBL	Gasilska brigada Ljubljana
GZL	Gasilska zveza Ljubljana
JGS	Javna gasilska služba Mestne občine Ljubljana
UKCL	Univerzitetni klinični center Ljubljana
LPP	Ljubljanski potniški promet
MOL	Mestna občina Ljubljana
MS	medicinska sestra
NRV	nujno reševalno vozilo
OKC	Operativno-komunikacijski center, Policijska uprava Ljubljana
OZR	Oddelek za zaščito in reševanje, Mestna uprava, Mestna občina Ljubljana
PUL	Policijska uprava Ljubljana
ReCO	Regijski center za obveščanje
RP UKCL	Reševalna postaja Univerzitetnega kliničnega centra Ljubljana
RS	Republika Slovenija
RV	reševalno vozilo
SNMP ZDL	Splošna nujna medicinska pomoč Zdravstvenega doma Ljubljana
SPM	sanitetni potrošni material
URSZR IL	Uprava Republike Slovenije za zaščito in reševanje, Izpostava Ljubljana
VR	voznik reševalec
ZRP	zaščita, reševanje in pomoč
ZTR	zdravstveni tehnik reševalec

[Seznam kratic](#)

D Osnovno načelo

Vsi udeleženci (nepoškodovani, poškodovani, mrtvi) masovne nesreče morajo:

- biti triažirani in ob tem dobiti karton poškodovanca,
- iti skozi zdravstveno postajo in biti v njej zavedeni,
- biti napoteni v zdravstveno ustanovo ali odpuščeni ali predani službi za odvoz mrtvih!

1 Dokumenti o obveščanju, opozarjanju in alarmiranju

1.1 Navodilo o obveščanju organizacij, ki vodijo in izvajajo zaščito, reševanje in pomoč

	Vodstvena organizacija	V vodstveni organizaciji obveščanje izvajajo	Obveščajo	Po prilogah	Čas aktiviranja
1	Gasilska brigada Ljubljana - GBL	vodja izmene in telefonist v centrali GBL			
1.1			dežurna izmena	običajni postopek GBL	takoj
1.2			operativne enote prostovoljnih gasilskih društev JGS MOL	Operativni gasilski načrt JGS MOL	5 - 15 minut
1.3			poveljnik GBL in poveljnik JGS	Operativni gasilski načrt JGS MOL	5 - 15 minut
1.4			poveljstvo GZL	Operativni gasilski načrt JGS MOL	5 - 15 minut
1.5			dodatno osebje GBL	dokumenti GBL	30 - 60 minut
2	Univerzitetni klinični center Ljubljana, Reševalna postaja - RP UKCL	dispečer reševalne postaje			
2.1			Zdravstveni dom Ljubljana, Služba splošne nujne medicinske pomoči - SNMP ZDL	dokumenti RP UKCL	takoj
2.2			posadke reševalnih vozil	dokumenti RP UKCL	takoj
2.3			vodja in namestnik vodje RP UKCL	dokumenti RP UKCL	v službenem času takoj, izven 15 - 60 minut
2.4			dodatne ekipe reševalnih vozil	dokumenti RP UKCL	15 - 60 minut
2.5			sosednje reševalne postaje	dokumenti RP UKCL	takoj
2.6			Centralni urgentni blok KCL	dokumenti RP UKCL	takoj
2.7			urgentni bloki bolnišnic	dokumenti RP UKCL	takoj
2.8			zasebne službe za zdravstvene prevoze	dokumenti RP UKCL	manjše število RV takoj, ostalo 30 - 60 minut
3	Mestna občina Ljubljana, Mestna uprava, Oddelek za zaščito, reševanje in civilno obrambo - OZR	načelnik in namestnik načelnika OZR			
3.1			osebje OZR	Seznam OZR in drugi	v službenem času takoj izven službenega časa do 60 minut
3.2			enota vodnikov z reševalnimi psi	Seznam OZR in drugi	30 - 60 minut

	Vodstvena organizacija	V vodstveni organizaciji obveščanje izvajajo	Obveščajo	Po prilogah	Čas aktiviranja
3.3			enota potapljačev	Običajni postopek GBL	60 minut
3.4			poveljnik civilne zaščite MOL ali njegov namestnik	Seznam OZR in drugi	v službenem času takoj izven službenega časa do 60 minut
3.5			Ljubljanski potniški promet - LPP	Seznam OZR in drugi	mestni promet v službenem času (03:00 - 01:00) takoj, izven službenega časa do 60 minut primestni promet v službenem času (05:00 - 20:00-delovnik, 05:00 - 14:00 sobota, nedelja in prazniki -) takoj, izven službenega časa do 60 minut
3.6			drugo	Seznam OZR in drugi	
4	Policajska uprava Ljubljana - PUL	Operativno komunikacijski center - OKC			
4.1			Regijski center za obveščanje Ljubljana - ReCO	dokumenti OKC	takoj
4.2			patrulje prometne policije	dokumenti OKC	takoj
4.3			patrulje policijskih postaj	dokumenti OKC	takoj
4.4			letalska enota policije	dokumenti OKC	v službenem času (08:00 - 20:00) 10 minut, izven do 60 minut
4.5			kriminalistična policija	dokumenti OKC	takoj
4.6			preiskovalni sodnik	dokumenti OKC	takoj
4.7			mrliški oglednik	dokumenti OKC	takoj
4.8			cestno podjetje	dokumenti OKC	takoj
4.9			odstranitev vozil - avtovleka	dokumenti OKC	takoj
4.10			služba za odvoz mrtvih	dokumenti OKC	takoj
4.11			okrožni državni tožilec	dokumenti OKC	takoj
4.12			sodno medicinski izvedenec	dokumenti OKC	takoj
4.13			izvedenci raznih strok	dokumenti OKC	takoj
4.14			avtodvigalo	dokumenti OKC	takoj
5	URSZR IL	Regijski center za obveščanje Ljubljana - ReCO			
5.1			Univerzitetni klinični center Ljubljana, Reševalna postaja - RP UKCL	dokumenti ReCO	takoj

	Vodstvena organizacija	V vodstveni organizaciji obveščanje izvajajo	Obveščajo	Po prilogah	Čas aktiviranja
5.2			Gasilska brigada Ljubljana - GBL	dokumenti ReCO	takoj
5.3			Operativno komunikacijski center - OKC	dokumenti ReCO	takoj
5.4			Mestna občina Ljubljana, Mestna uprava, Oddelek za zaščito in reševanje OZR	Dopis MOL o načinu obveščanja pristojnih organov MOL	v službenem času takoj izven službenega časa 60 minut
5.5			pristojni organi in službe drugih občin	dokumenti ReCO	60 minut
5.6			helikopterska enota slovenske vojske	dokumenti ReCO	v delovnem času 30 minut; izven delovnega časa 60 minut
5.7			regijska enota potapljačev	dokumenti ReCO	do 3 ure
5.8			regijska enota vodnikov z reševalnimi psi	dokumenti ReCO	60 minut
5.9			sredstva javnega obveščanja	dokumenti ReCO	15 minut do objave
6	Zdravstveni dom Ljubljana, Služba splošne nujne medicinske pomoči - SNMP ZDL	dežurno zdravstveno osebje			takoj
6.1			dodatno zdravstveno osebje	dokumenti SNMP ZDL	do 60 minut

1.2 Navodilo o obveščanju javnosti in navodilo o opozarjanju na preteče nevarnosti in o ravnanju ob nevarnostih

1.2.1 Obveščanje splošne javnosti

Ob masovni nesreči v cestnem prometu javnost o nesreči obvesti PUL. V obvestilu javnost opozori zlasti na možnost naletov, na zastoje v prometu in ureditev prometa - obvoze. Obveščanje izvaja PUL v skladu s svojimi postopki

Ob letalski in železniški nesreči ter ob uporabi orožja ali sredstev za množično uničevanje v teroristične namene oziroma ob terorističnem napadu s klasičnimi sredstvi se obveščanje splošne javnosti izvaja po državnih načrtih.

Glej:

Državni načrt zaščite in reševanja ob železniški nesreči

Državni načrt zaščite in reševanja ob uporabi orožja ali sredstev za množično uničevanje v teroristične namene oziroma ob terorističnem napadu s klasičnimi sredstvi

Državni načrt zaščite in reševanja ob nesreči zrakoplova

<https://www.gov.si/teme/nacrti-zascite-in-resevanja/>

1.2.2 Obveščanje novinarjev na mestu nesreče o poteku reševanja ob masovni nesreči v cestnem prometu

Pričakujemo lahko, da se bodo na mestu nesreče pojavile novinarske hiše, ki bodo želele pridobiti informacije o nesreči in poteku reševanja. Informacije na mestu nesreče lahko dajejo novinarjem samo vodje sil vodstvenih organizacij.

Usklajevanje dajanja informacij novinarjem med vodji sil vodstvenih organizacij na mestu intervencije je v pristojnosti vodje policijskih sil.

PUL novinarjev ne pusti znotraj zavarovanega mesta nesreče. O prihodu novinarjev policisti, ki varujejo mesto nesreče obvestijo vodjo policijskih sil. Ta o prihodu novinarjev obvesti vodjo zdravstvenih in vodjo gasilskih sil.

Vsi trije skupaj, vsak v skladu s svojimi pristojnostmi, uskladijo znane podatke o nesreči, posledicah, dosedanjem gasilskem in zdravstvenem reševanju ter policijskih postopkih in o načrtovanih aktivnostih. Med seboj uskladijo čas, ko bodo novinarjem posredovali izjavo. Vodja policijskih sil čas in kraj posredovanja izjave za javnost sporoči novinarjem.

V primeru, da okoliščine ne dovoljujejo podati informacij za javnost tako hitro, kot to želijo novinarji, vodja policijskih sil zaprosi novinarje za razumevanje, jim pojasni, da so sodelujoče službe polno zasedene z reševanjem človeških življenj in jim pove kdaj in kje bodo dobili informacije.

Ob dogovorjenem času vsi trije vodje sil vodstvenih organizacij skupaj podajo izjavo novinarjem. Novinarjem tudi povedo, kdaj in kje bodo lahko dobili novo izjavo za javnost.

Če se vodje sil dogovorijo drugače, lahko skupno izjavo poda eden izmed njih.

Ob letalski nesreči se obveščanje novinarjev na mestu nesreče izvaja po Načrtu RS za ZR ob letalskih nesreči.

Ob železniški nesreči se obveščanje novinarjev na mestu nesreče izvaja po Načrtu RS za ZR ob železniški nesreči.

1.2.3 Obveščanje in dajanje navodil reševalcem, udeležencem masovne nesreče in očividcem na mestu nesreče

Za obveščanje in dajanje navodil očividcem masovne nesreče je pristojna PUL.

Za obveščanje in dajanje navodil reševalcem in udeležencem masovne nesreče so, v skladu z delovnim področjem vodstvenih organizacij odgovorni vodje sil vodstvenih organizacij. Vsi trije pa morajo pri tem upoštevati osnovno načelo:

Vsi udeleženci (nepoškodovani, poškodovani, mrtvi) masovne nesreče morajo:

- biti triažirani in ob tem dobiti karton poškodovanca,
- iti skozi zdravstveno postajo in biti v njej zavedeni,
- biti napoteni v zdravstveno ustanovo ali odpuščeni ali predani službi za odvoz mrtvih!

1.2.4 Obveščanje sorodnikov udeleženih v masovni nesreči

Obveščanje sorodnikov udeležencev v masovni nesreči izvaja PUL v skladu s svojimi postopki.

1.3 Navodilo o alarmiranju

Uporaba alarmnih znakov je dovoljena le za obveščanje in opozarjanje prebivalcev, kadar:

- jih je treba opozoriti na bližajočo se nevarnost; npr. da masovna nesreča vključuje tudi nesrečo z nevarnimi snovmi, ki utegne ogroziti prebivalce in morajo zaradi svoje varnosti ravnati na način, ki ga v prvi fazi določi vodja gasilskih sil ali v drugi fazi poveljnik civilne zaščite oziroma pristojna oseba OZR
- jih je treba opozoriti na neposredno nevarnost; npr. da masovna nesreča vključuje tudi nesrečo z nevarnimi snovmi, ki bo ogrozila ali ogroža prebivalce in morajo zaradi svoje varnosti ravnati na način, ki ga v prvi fazi določi vodja gasilskih sil ali v drugi fazi poveljnik civilne zaščite oziroma pristojna oseba OZR (npr. zapreti in zatesniti okna in druge odprtine v stanovanju ter ostati v njem, izključiti prezračevalne, klimatske naprave; takoj zapustiti območje, ki ga definira vodja gasilskih sil ali v drugi fazi poveljnik civilne zaščite oziroma pristojna oseba OZR)

Če vodja gasilskih sil sprejme odločitev o tem, da morajo prebivalci zapustiti območje, ki ga določi (evakuacija), o tem takoj obvesti vodjo policijskih sil. Vodja policijskih sil o tem obvesti OKC. OKC organizira sodelovanje policijskih patrolj pri urejanju prometa iz območja iz katerega je odrejena evakuacija.

Vodja gasilskih sil v takšnem primeru obvesti tudi OZR prek ReCO.

Uporabo znakov za alarmiranje lahko od ReCO zahtevajo:

A

za območje Mestne občine Ljubljana:

- vodja intervencije, vodja gasilskih sil (GBL)
- poveljnik civilne zaščite MOL ali njegov namestnik

B

za območja drugih občin:

- pristojni organi po načrtih ZR

Pristojni svojo zahtevo prenesejo ReCO.

Hkrati ReCO povedo:

- kateri znak za alarmiranje naj uporabi (opozorilo na nevarnost, neposredna nevarnost)
- razlog za uporabo znaka za alarmiranje
- območje na katerem se znak uporabi
- navodilo oziroma napotke za prebivalce

ReCO je dolžan razlog in navodilo takoj posredovati v objavo javnim medijem po svojem načrtu.

Po prenehanju nevarnosti je tisti, ki je izdal zahtevo za uporabo znaka za alarmiranje dolžan ReCO:

- izdati zahtevo za uporabo znaka "konec nevarnosti"
- povedati navodilo oziroma napotke za nadaljnje ravnanje prebivalcev.

ReCO je dolžan navodilo takoj posredovati v objavo javnim medijem po svojem načrtu.

2 Dokumenti o mobilizaciji in aktiviranju

2.1 Navodilo o izvajanju aktiviranja

Osnova za aktiviranje je prva informacija o dogodku, ki ustreza definiciji masovne nesreče.

Odločitev o aktiviranju služb in prikolice za masovne nesreče sprejme urgentni zdravnik SNMP ZDL na podlagi informacij prijavitelja, dispečerja RP UKCL, ReCO, OKC. Pobudo za aktiviranje služb in prikolice za masovne nesreče lahko dajo OKC, PUL, RP UKCL, GBL, OZR.

Svojo odločitev takoj sporoči dispečerju RP UKCL.

Urgentni zdravnik SNMP ZDL takoj sproži postopke v SNMP ZDL v skladu z Načrtom SNMP ZDL ZR ob masovnih nesrečah.

Izjemoma lahko izvoz prikolice za masovne nesreče odredi dispečer RP UKCL sam. O tem takoj obvesti urgentnega zdravnika SNMP ZDL.

Dispečer RP UKCL takoj sproži postopke v RP UKCL v skladu z Načrtom RP UKCL ZR ob masovnih nesrečah.

Odločitev o izvozu prikolice za masovne nesreče, stopnji aktiviranja in mestu nesreče dispečer RP UKCL prek telefona ali radijske postaje posreduje dežurnemu telefonistu v centrali GBL.

Vodja izmene GBL ali njegov namestnik odredi vozilo in moštvo, ki bo prikolico prepeljalo na kraj masovne nesreče. O izvozu telefonist v centrali GBL obvesti ReCO. ReCO o nesreči in izvozu prikolice za masovne nesreče obvesti OKC in OZR.

Načelnik ali namestnik načelnika OZR vzpostavi pripravljenost delavcev OZR na sedežu OZR in v skladišču v Rojah. OZR obvesti službe v svoji pristojnosti, navedene v poglavju 1.1 o nesreči in od njih zahteva, da se pripravijo na morebitno interveniranje.

Stopnje aktiviranja

Glede na število poškodovanih ali življenjsko ogroženih nenadno obolelih oseb se izvajajo različne stopnje aktiviranja:

1. stopnja: od 10 do 20 poškodovanih oz. življenjsko ogroženih nenadno obolelih oseb,
2. stopnja: od 20 do 30 poškodovanih oz. življenjsko ogroženih nenadno obolelih oseb,
3. stopnja: nad 30 poškodovanih oz. življenjsko ogroženih nenadno obolelih oseb.

Vodja zdravstvenih sil ob prihodu na mesto nesreče oceni razmere in sprejme sekundarno odločitev o stopnji aktiviranja, pri čemer lahko:

- potrdi primarno odločitev,
- zahteva aktiviranje višje stopnje,
- zahteva aktiviranje nižje stopnje,
- prekliče aktiviranje.

Vodja zdravstvenih sil, o oceni razmer in svoji odločitvi obvesti na terenu vodjo gasilskih sil, vodjo policijskih sil, vodjo osebja RP UKCL in sedež SNMP ZDL.

Vodje sil vodstvenih organizacij o tem obvestijo svoje osebe na terenu, organizacije iz svoje pristojnosti na terenu in sedež svoje organizacije, ki v skladu z oceno razmer in odločitvijo, ter v skladu s svojimi načrti nadaljujejo z izvajanjem ali preklicujejo aktivnosti.

Dispečer RP UKCL o oceni razmer in odločitvi vodje zdravstvenih sil - glavnega zdravnika na mestu nesreče obvesti ReCO. ReCO to informacijo prenese OKC in OZR.

1. stopnja aktiviranja

1. stopnja aktiviranja se lahko izvede kot delno ali popolno aktiviranje 1. stopnje.

Delno aktiviranje 1. stopnje pomeni, da se na kraj dogodka pošlje:

2 reanimobila s popolnima ekipama (VR,ZTR in urgentni zdravnik),
prikolica za masovne nesreče,
ekipa GBL (3 gasilci).

Popolno aktiviranje 1. stopnje pomeni, da se na kraj dogodka pošlje:

4 reanimobile s popolnimi ekipami (VR,ZTR in urgentni zdravnik),
1 – 2 MS SNMP ZDL,
prikolica za masovno nesrečo,
ekipa GBL (3 gasilci),
5 RV z ekipami za transport ponesrečenih (želeno NRV).

2. stopnja aktiviranja

2. stopnja aktiviranja pomeni, da se na kraj dogodka pošlje:

4 reanimobile s popolnimi ekipami (VR, ZTR in urgentni zdravnik),
5 ZTR,
5 VR,
2 – 3 MS SNMP ZDL,
prikolica za masovno nesrečo,
ekipa GBL (4 gasilci),
7 – 10 RV z ekipami za transport ponesrečenih (željeno NRV).

3. stopnja aktiviranja

3. stopnja aktiviranja pomeni, da se na kraj dogodka pošlje:

4 reanimobile s popolnimi ekipami (VR, ZTR in urgentni zdravnik),
8 ZTR,
8 VR,
4 MS SNMP ZDL,
prikolica za masovno nesrečo,
ekipa GBL (6 gasilcev),
10 ali več RV z ekipami za transport ponesrečenih (željeno NRV).

2.2 Zbirke podatkov o organizacijah, njihovih vodstvih in članih, ki sodelujejo pri zaščiti, reševanju in pomoči

Seznam OZR in drugi.

Baza podatkov ZR MOL.

2.3 Zbirke podatkov o zaščitni in reševalni opremi in drugih materialnih sredstvih za zaščito, reševanje in pomoč

Vodstvene organizacije v svojih načrtih vodijo podatke o svoji zaščitni in reševalni opremi in drugih materialnih sredstvih za zaščito, reševanje in pomoč ter o skladiščih in načinu izvzema opreme. Navedene podatke vodijo tudi o tistih organizacijah, ki v skladu s poglavjem 1.1 izvajajo tisti del zaščite, reševanja in pomoči, ki je v pristojnosti vodstvenih organizacij.

Skupna oprema za medicinsko oskrbo poškodovanih in nenadno obolelih je v prikolicu za masovne nesreče, ki se nahaja v prostorih GBL in vsebuje:

Seznam 2.3/1		
Vsebina prikolice	Količina	Naziv zaboja
Komplet za imobilizacijo	1	IMOBILIZACIJA
Komplet za prvo oskrbo poškodovancev	40	PRVA OSKRBA 1/7
		PRVA OSKRBA 2/7
		PRVA OSKRBA 3/7
		PRVA OSKRBA 4/7
		PRVA OSKRBA 5/7
		PRVA OSKRBA 6/7
		PRVA OSKRBA 7/7
Komplet za dokončno oskrbo	3	DOKONČNA OSKRBA 1/3
		DOKONČNA OSKRBA 2/3
		DOKONČNA OSKRBA 3/3
Triažni komplet	1	
Šotor (samonapihljivi – 4x5 m)	1	
Zložljiva nosila	20	
Zabojnik z ostalim priborom	1	ZAŠČITNA OPREMA
Zložljiva miza	3	
Zložljivi stol	3	

Za seznam 2.3/1 je odgovorna RP UKCL in je v tem načrtu, v Načrtu RP UKCL ZR ob masovnih nesrečah, v Načrtu SNMP ZDL ZR ob masovnih nesrečah, v Načrtu GBL ZR ob masovnih nesrečah in v prikolicu za masovne nesreče.

Seznam opreme v kompletih je odgovornost RP UKCL in je v Načrtu RP UKCL ZR ob masovnih nesrečah, v Načrtu SNMP ZDL ZR ob masovnih nesrečah in v prikolicu za masovne nesreče, v posameznih zabojih.

Grafični prikaz položaja opreme v prikolicu za masovne nesreče - bočno in - tla je odgovornost RP UKCL in je v Načrtu RP UKCL ZR ob masovnih nesrečah, v Načrtu SNMP ZDL ZR ob masovnih nesrečah, v prikolicu za masovne nesreče in v Načrtu GBL ZR ob masovnih nesrečah.

Grafični prikaz položaja opreme iz prikolice za masovne nesreče v zdravstveni postaji, je odgovornost RP UKCL in je v Načrtu RP UKCL ZR ob masovnih nesrečah, v Načrtu SNMP

ZDL ZR ob masovnih nesrečah, v prikolici za masovne nesreče in v Načrtu GBL ZR ob masovnih nesrečah.

RP UKCL ob vsaki spremembi dostavi navedene sezname in grafične priloge navedenim vodstvenim organizacijam.

3 Dokumenti o vodenju aktivnosti za zaščito, reševanje in pomoč

3.1 Naloge vodstvenih organizacij

Gasilska Brigada Ljubljana - GBL	od prijavitelja pridobiti kvalitetne podatke, ki omogočajo odločitev o aktiviranju in stopnji aktiviranja Načrta ZR ob masovnih nesrečah	
	vodenje gasilske intervencije na svojem območju delovanja	
	usklajevanje dela z vodjem zdravstvenih sil in vodjem policijskih sil	vodja gasilskih sil
	tehnično reševanje ob nesreči, požarna zaščita, reševanje ob ekoloških nesrečah	
	dovoz prikolice za masovne nesreče	
	postavitev šotora po navodilu vodje zdravstvenih sil - glavnega zdravnika	
	postavitev opreme iz prikolice po navodilu vodje zdravstvenih sil - glavnega zdravnika	
	pomoč pri prenosu poškodovanih in nenadno obolelih s težje dostopnih območij	za izvedbo te naloge lahko vodja ekipe GBL prek ReCO aktivira druge operativne gasilske enote JGS MOL, če pa je nesreča na območju druge občine pa prek ReCO zahteva pomoč lokalnih PGD.
	razsvetljevanje območja nesreče	za izvedbo te naloge lahko vodja ekipe GBL prek ReCO aktivira druge operativne gasilske enote Javne gasilske službe MOL, če pa je nesreča na območju druge občine pa prek ReCO zahteva pomoč lokalnih PGD
	zagotavljanje električne energije	za izvedbo te naloge lahko vodja ekipe GBL prek ReCO aktivira druge operativne gasilske enote Javne gasilske službe MOL, če pa je nesreča na območju druge občine pa prek ReCO zahteva pomoč lokalnih PGD
Univerzitetni klinični center Ljubljana, Reševalna postaja - RP UKCL	od prijavitelja pridobiti kvalitetne podatke, ki omogočajo odločitev o aktiviranju in stopnji aktiviranja Načrta ZR ob masovnih nesrečah	
	sodelovanje pri razvoju delovišča zdravstvene oskrbe	nalogo izvaja ekipa 2. NRV po navodilu vodje zdravstvenih sil, v sodelovanju z GBL;

	sodelovanje pri izvajanju triaže	vodi SNMP; nalogo po potrebi prevzame ZT iz 2. NRV
	sodelovanje pri izvajanju prve pomoči na mestu nesreče	vodi SNMP; nalogo prevzamejo dodatno vpoklicane ekipe RP UKCL
	vodenje in izvajanje transporta ponesrečenih z mesta nesreče na zbirno mesto	nalogo prevzamejo redne in dodatno vpoklicane ekipe RP UKCL; za pomoč gasilcev lahko vodja zdravstvenih sil zaprosi vodjo gasilskih sil
	sodelovanje pri oskrbi ponesrečenih na zdravstveni postaji	vodi SNMP; nalogo prevzame ekipa 2. NRV in redne ter dodatno vpoklicane ekipe RP UKCL
	vodenje in izvajanje koordinacije zdravstvenih prevozov	naloga ZT iz 1. NRV ob 1. fazi aktiviranja naloga vodje RP UKCL ob 2. in 3. fazi aktiviranja
	organiziranje in vodenje zbirnega mesta za reševalna vozila	naloga koordinatorja prevozov, ki lahko uporabi dodatno vpoklicanega VR
	organiziranje in vodenje zbirnega mesta opreme in SPM	naloga koordinatorja prevozov, ki lahko uporabi dodatno vpoklicanega VR
	vodenje in izvajanje zdravstvenih prevozov	redne in dodatno vpoklicane ekipe RP UKCL
	prenos informacij v zvezi z izvajanjem zdravstvene oskrbe med mestom nesreče in sedežem RP UKCL	naloga VR iz 1. NRV
	usklajevanje delovanja RP UKCL z UKCL in drugimi bolnišnicami ter drugimi reševalnimi postajami	naloga vodje RP UKCL
Oddelek za zaščito in reševanje MOL - OZR		OZR se vključuje samo kadar je nesreča na območju MOL, izven območja MOL takšne storitve zagotavlja pristojni organ tamkajšnje občine ali pa ReCO zagotovi potrebne storitve na drug način, lahko pa tudi za pomoč zaprosi OZR.
	preskrba z dodatnimi odejami in nosili	vodja zdravstvenih sil takšno zahtevo posreduje dispečerju RP UKCL, ta pa prek ReCO zahtevo prenese OZR
	zagotovitev avtobusa za namestitvev nepoškodovanih in lažje poškodovanih udeležencev nesreče	vodja zdravstvenih sil takšno zahtevo posreduje dispečerju RP, ta pa prek ReCO zahtevo prenese OZR

	sodelovanje s PUL pri preiskavi terena in iskanju morebitnih udeležencev nesreče, ki so odtavali ali jih je ob nesreči vrglo na skrita mesta	takšno zahtevo lahko da PUL oziroma njen OKC prek ReCO do OZR. OZR za izvedbo te naloge aktivira enoto vodnikov z reševalnimi psi ali/in enoto za reševanje iz in na vodi, če je nesreča ob vodi. Ekipe OZR so osnovne. Glede na potrebe, ki jih vodje ekip na terenu uskladijo z vodjo policijskih sil, se aktivirajo ustrezne regijske enote URSZR IL. O takšni odločitvi vodje ekip obvestijo OZR, ki ReCO predlaga aktiviranje ustreznih regijskih enot URSZR IL. Akcijo iskanja vedno vodi PUL.
Policijska uprava Ljubljana - PUL	od prijavitelja in patrolje na mestu nesreče pridobiti kvalitetne podatke, ki omogočajo odločitev o aktiviranju in stopnji aktiviranja Načrta ZR ob masovnih nesrečah	
	vodenje policijske intervencije	
	usklajevanje dela z vodjem zdravstvenih sil in vodjem gasilskih sil	vodja policijskih sil
	zavarovanje mesta nesreče v takšnem obsegu, da je znotraj zavarovanega kraja mogoče razviti vse elemente po Načrtu ZR ob masovnih nesrečah	
	dovoliti dostop in odhod samo z načrtom predvidenih služb	
	ne dovoliti odhoda udeležencem v dogodku, ki niso bili zdravstveno obdelani	v sodelovanju z osebjem drugih služb, zlasti SNMP ZDL in RP UKCL
	urejanje prometa znotraj zavarovanega območja v skladu s procesom dela zdravstvene oskrbe	
	urejanje prometa do in iz zavarovanega območja	
	določitev transportnega koridorja za reševalna vozila	

	preiskava terena in iskanje morebitnih udeležencev nesreče, ki so odtavali ali jih je ob nesreči vrglo na skrita mesta	PUL lahko za pomoč pri preiskavi terena prek ReCO zaprosi OZR, kadar je nesreča na območju MOL. OZR za izvedbo te naloge aktivira enoto vodnikov z reševalnimi psi ali/in enoto za reševanje iz in na vodi, če je nesreča ob vodi. Če je nesreča na območju drugih občin, PUL prek ReCO zaprosi za pomoč pri preiskavi. ReCO zagotovi regijske, državne enote ali prosi za sodelovanje enote OZR. Akcijo iskanja vedno vodi PUL.
	dvigalo za dvig vozil	
	snemanje reševanja s kamero z zemlje in zraka	
	določitev mesta za pristajanje helikopterjev, njegovo zavarovanje in vodenje zračnega prometa s helikopterji Letalske enote policije in letalske enote Slovenske vojske	kje je mesto za pristajanje helikopterjev PUL takoj sporoči ReCO. ReCO informacijo prenese letalski enoti Slovenske vojske
	drugi postopki PUL v zvezi z ugotavljanjem vzroka nesreče, vzroka smrti, posledic, krivde ipd.	
URSZR IL	od prijavitelja pridobiti kvalitetne podatke, ki omogočajo odločitev o aktiviranju in stopnji aktiviranja Načrta ZR ob masovnih nesrečah	
	obveščanje v skladu s poglavjem 1.1	
	alarmiranje v skladu s poglavjem 1.3	
	aktiviranje regijske enote vodnikov reševalnih psov	glede na predlog PUL ali OZR
	aktiviranje regijske enote potapljačev	glede na predlog PUL ali OZR
	zagotavljanje sodelovanje občin	glede na sposobnost občin po podatkih ReCO
SNMP ZDL	od prijavitelja pridobiti kvalitetne podatke, ki omogočajo odločitev o aktiviranju in stopnji aktiviranja Načrta ZR ob masovnih nesrečah	
	vodenje zdravstvene intervencije	
	usklajevanje dela z vodjem policijskih sil in vodjem gasilskih sil	vodja zdravstvenih sil
	aktiviranje dodatnih ekip SNMP	
	določitev območja za izvajanje zdravstvene oskrbe	v sodelovanju z RP UKCL - ekipa 2. NRV; posvetovanje in prenos odločitve vodji gasilskih in policijskih sil

	določitev mest za postavitev elementov zdravstvene oskrbe	v sodelovanju z RP UKCL - ekipa 2. NRV; posvetovanje in prenos odločitve vodji gasilskih in policijskih sil; pri določitvi zelenega sektorja upošteva morebitno uporabo avtobusa LPP
	določitev mesta za postavitev prikolice za masovne nesreče	v sodelovanju z RP UKCL - ekipa 2. NRV; posvetovanje in prenos odločitve vodji gasilskih in policijskih sil
	določitev mesta za postavitev šotora	v sodelovanju z RP UKCL - ekipa 2. NRV; posvetovanje in prenos odločitve vodji gasilskih in policijskih sil
	določitev mest za postavitev opreme iz prikolice za masovne nesreče	v sodelovanju z RP UKCL - ekipa 2. NRV; posvetovanje in prenos odločitve vodji gasilskih in policijskih sil
	vodenje in izvajanje triaže	v sodelovanju z RP UKCL - ZT iz 2. NRV
	vodenje in izvajanje prve pomoči in stabilizacije poškodovanih na mestu nesreče	v sodelovanju z RP UKCL - dodatno vpoklicane ekipe RP UKCL
	vodenje in izvajanje oskrbe ponesrečenih na zdravstveni postaji	v sodelovanju z RP UKCL - ekipa 2. NRV in redne ter dodatno vpoklicane ekipe RP UKCL
	vodenje zdravstvene dokumentacije o izvajanju oskrbe ponesrečenih	

3.2 Navodilo o usklajevanju aktivnosti na mestu nesreče

Aktivnosti na mestu nesreče vodijo:

- vodja gasilskih sil,
- vodja zdravstvenih sil,
- vodja policijskih sil.

Vsak vodja sil vodi delo služb iz pristojnosti svoje vodstvene organizacije, ki so navedene v poglavju 1.1.

Vsi trije vodje sil sestavljajo združeno vodstvo intervencije.

Med seboj komunicirajo osebno.

Vodje sil na levi roki nosijo trak oranžne barve ali trak oranžne barve na levem ramenu odsevnega jopiča.

Mesta vodij intervencij vodstvenih organizacij (poveljniška vozila) morajo biti blizu drug drugega. Poveljniško vozilo GBL se lahko uporabi kot skupni komunikacijski center za vodji gasilskih in zdravstvenih sil za komuniciranje z mesta nesreče navzven.

Vodje sil se sestanejo vsake pol ure, če se sami drugače ne dogovorijo. Medsebojno se informirajo o razmerah, delu služb iz njihove pristojnosti, predvidijo nadaljnje aktivnosti in jih med seboj časovno, vsebinsko in prostorsko uskladijo.

O dogovorjenem vodje sil na mestu nesreče obvestijo službe, ki jih vodijo in sedeže svojih služb.

Vsi trije vodje sil vodstvenih organizacij so dolžni poskrbeti, da se izvaja osnovno načelo:

Vsi udeleženci (nepoškodovani, poškodovani, mrtvi) masovne nesreče morajo:

- biti triažirani in ob tem dobiti karton poškodovanca,
- iti skozi zdravstveno postajo in biti v njej zavedeni,
- biti napoteni v zdravstveno ustanovo ali odpuščeni ali predani službi za odvoz mrtvih!

Poleg tega morata vodji policijskih in zdravstvenih sil, da bi se izognili morebitnim napakam, pred zaključkom intervencije med seboj uskladiti seznam udeležencev masovne nesreče.

3.3 Navodilo o uporabi sredstev zvez s telefonskimi in drugimi imeniki za vzpostavljanje zvez

Vsaka sodelujoča služba uporablja svoj sistem zvez in imenike.

Poveljniško vozilo GBL se lahko uporabi kot skupni komunikacijski center za vodjo gasilskih in zdravstvenih sil za komuniciranje z mesta nesreče navzven.

3.4 Navodilo za postavitve delovišč zdravstvene oskrbe

Ob prihodu ekipe GBL s prikolico za masovne nesreče na kraj dogodka se vodja ekipe GBL javi vodji zdravstvenih sil - glavnemu zdravniku.

Vodja zdravstvenih sil odredi lokacije za postavitev elementov delovišč zdravstvene oskrbe.

Za odreditev lokacij za postavitev elementov delovišča zdravstvene oskrbe se vodja zdravstvenih sil posvetuje z:

- vodjem gasilskih sil
- vodjem policijskih sil
- vodjem sil Slovenskih železnic, kadar je nesreča na železnici
- vodjem intervencije ob letalski nesreči

Elementi delovišča zdravstvene oskrbe:

- vodstvo zdravstvenih sil (vodja zdravstvenih sil, vodja logistične podpore, komunikacije)
- zbirno mesto – triaža
- zdravstvena postaja
- koordinator prevozov
- zbirno mesto opreme in sanitetno potrošnega materiala
- zbirno mesto za reševalna vozila
- pristajališče za helikopter

Vodstvo zdravstvenih sil

- na mestu, ki ima celovit pregled nad dogajanjem
- ob skupnem mestu vodij policijske in gasilske intervencije
- prisoten vodja zdravstvenih sil
- komunikacijski center (komuniciranje po vertikali in horizontali)
- logistika

Zbirno mesto – triaža

- ustanovi se v odvisnosti vrste in obsega nesreče oz. dogodka
- lahko je več zbirnih mest
- lahko je zbirno mesto prizorišče nesreče samo
- izvaja se triaža katero vodi triažni zdravnik I

Zdravstvena postaja

- zaželeno na trdnih ravnih tleh
- obvezen stalen dostop z reševalnimi vozili
- ni nujno, da je na samem prizorišču nesreč oz. dogodka
- delo vodi vodja medicinske oskrbe
- razdeljena na 4 sektorje: rdeči sektor – triažna kategorija I, rumeni sektor – triažna kategorija II, zeleni sektor - triažna kategorija III in črni sektor – triažna kategorija IV
- rdeči sektor 2 delovišči + 1 v NRVR – 3 ekipe v sestavi ZTR, MS in urgentni zdravnik,
- rumeni sektor 1 delovišče v NRVR – 1 ekipa v sestavi VR, ZTR in urgentni zdravnik (uporabljajo opremo iz NRV in individualne komplete iz prikolice)
- zeleni sektor 1 delovišče v avtobusu LPP – 1 ekipa v sestavi ZTR, MS in VR

Koordinator prevozov

- nahaja se neposredno ob zdravstveni postaji
- točka za predajo ponesrečenih/obolelih transportnim ekipam, obvezen enosmerni krožni promet
- organizira transport v bolnišnice
- organizira transport do pristajališča helikopterja
- vodi evidenco o opravljenih transportih (kdo, kdaj, kam, način transporta, triažna kategorija, kdaj prispel v bolnišnico)
- zbira informacije o prostih kapacitetah v bolnišnicah
- posreduje zahteve po dodatnih RV v dispečerski center RP UKCL

Zbirno mesto opreme in sanitetno potrošnega materiala

- nahaja se poleg zbirnega mesta za reševalna vozila
- zbira se prenosna oprema in rezervni sanitetno potrošni material iz prispelih reševalnih vozil
- vodi se evidenca o zbranem materialu (kaj, kdo, količina)
- prispelih resursih se redno obvešča logistiko
- izvaja ZTR ali VR

Zbirno mesto za reševalna vozila

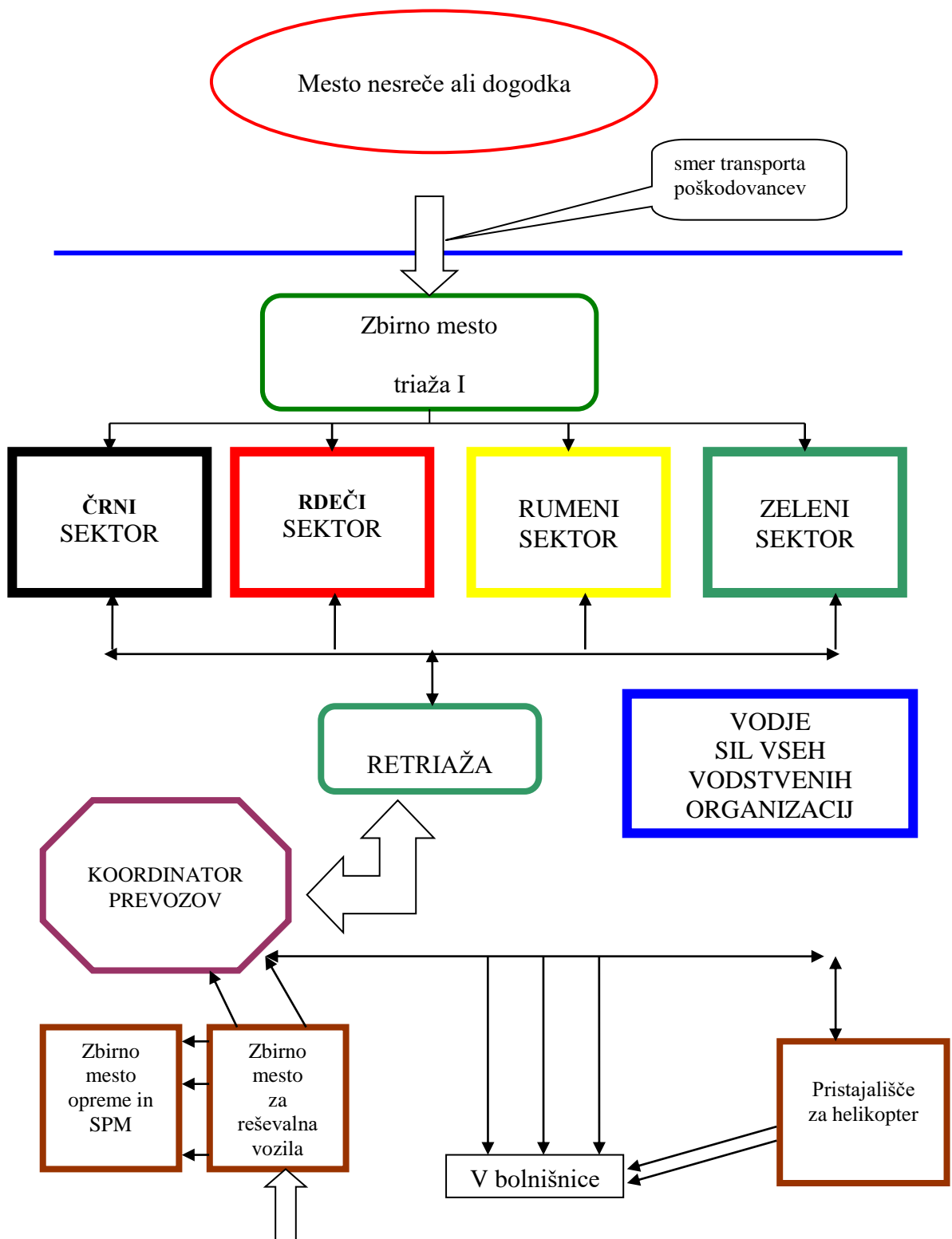
- na prostoru kjer je možna koncentracija velikega števila RV
- ne sme ovirati transporta ponesrečenih/obolelih
- strog parkirni režim
- vodi VR; koordinacija s koordinatorjem prevozov

Pristajališče za helikopter

Določitev, organiziranje in vodenje pristajališča za helikopterje je v pristojnosti PUL.

- na prostoru, kjer je mogoč varen pristane helikopterja
- v ustrezni razdalji do delovišči zdravstvene oskrbe
- potrebna osvetljava za nočno pristajanje (ob uporabi vojaških helikopterjev z opremo za nočno letenje)
- organiziran transport z RV od delovišča zdravstvene oskrbe do pristajališča helikopterja, kar je v pristojnosti vodje zdravstvenih sil

Izvajanje funkcij zdravstvene oskrbe je pristojnost SNMP ZDL in RP UKCL in je enotno opredeljeno v Načrtu SNMP ZDL ob masovnih nesrečah in Načrtu RP UKCL ZR ob masovnih nesrečah.



4 Dodatki

4.1 Upravljanje in spreminjanje načrta

Vodstvene organizacije so dolžne ob nastanku spremembe kakršnih koli podatkov ali postopkov, navedenih v tem načrtu in povezanih z njimi ali organizacijami v njihovi pristojnosti, spremembe takoj pisno javiti vsem ostalim vodstvenim organizacijam in upravljalcu tega načrta

Upravljaec tega načrta je spremembe dolžan uskladiti z vsemi vodstvenimi organizacijami, spremembe vnesti v načrt in novo verzijo načrta poslati vsem vodstvenim organizacijam.

Verzije načrta arhivira upravljavec.

Verzije načrta se označuje na naslovni strani in v nogi vsake strani načrta.

Upravljaec tega načrta je OZR.

4.2 Usposabljanje za izvajanja načrta

Vodstvene organizacije skupaj pripravijo skupno usposabljanje ali vajo izvajanja aktivnosti po načrtu vsaki dve leti.

Stroške krije vsaka vodstvena organizacija zase in za organizacije v svoji pristojnosti.

4.3 Financiranje izvajanja aktivnosti po načrtu

Vsaka vodstvena organizacija zagotavlja finančna sredstva za opravljanje aktivnosti iz svoje pristojnosti.

MOL dovoli uporabo prikolice za masovne nesreče in opreme za masovne nesreče, ki je v njeni lasti, tudi izven območja MOL, v okviru pogojev, navedenih v poglavju "B Območje uporabe načrta" tega načrta.

4.4 Vzdrževanje prikolice in materiala za masovne nesreče

prikolica	tedenski pregled in pregled pred vožnjo	GBL
	vzdrževanje	OZR
	tehnični pregled	OZR
	registracija	OZR
Komplet za imobilizacijo	pregled in testiranje vsakih 6 mesecev	RP UKCL
Komplet za prvo oskrbo poškodovancev	pregled in testiranje vsakih 6 mesecev	RP UKCL
Komplet za dokončno oskrbo	pregled in testiranje vsakih 6 mesecev	RP UKCL
Triažni komplet	pregled in testiranje vsakih 6 mesecev	RP UKCL
Šotor (samonapihljivi)	pregled in postavitve vsake 3 mesece	GBL in RP UKCL
	vzdrževanje	OZR
Zabojnik z ostalim priborom	pregled in testiranje vsakih 6 mesecev	RP UKCL
Zložljiva miza	pregled in testiranje enkrat letno	RP UKCL
Zložljivi stol	pregled in testiranje enkrat letno	RP UKCL

4.5 Sposobnosti občin (razen MOL)

(prilogo 4.5 Sposobnosti občin (razen MOL) vzdržuje URSZR IL)

OBČINE NA PRIMARNEM OBMOČJU DELOVANJA

OBČINA	EKIPE IN ČAS AKTIVIRANJA	OPREMA
BREZOVICA	ekipa PP - 4 ure	8 nosil 8 odej 8 torbic PP 7 čutaric
DOBROVA-POLHOV GRADEC	PGD (1 vozilo) - 5 minut ekipa PP - dop. 1,5 h - pop. 1 h	9 reflektorjev s stojali 4 agregati 2,5 KW

OBČINA	EKIPE IN ČAS AKTIVIRANJA	OPREMA
HORJUL	PGD - 30 minut PP - 2 uri	3 nosila 1 agregat
IG	ekipa PP 3 ure PGD cca 15 min	razsvetljava na dveh vozilih PGD, agregati 2x 5,5 KW, 1x 4,5 KW, 2x 2,5 KW, nosila 2 kom odeje 10 kom
MEDVODE		
ŠKOFLJICA	PGD - 15-20 minut	3 nosila 8 odej 6 generatorjev 6 reflektorjev
VELIKE LAŠČE	ekipa PP - 30 min PGD - 15 min. TRE - 30 min.	
VODICE	ekipa PP	nosila 4 kom odeja 38 kom agregat, 2 reflektorja, 24 navadnih in 6 maglite baterij

PODATKI ZA OBČINE NA SEKUNDARNEM PODROČJU DELOVANJA:

OBČINA	EKIPE IN ČAS AKTIVIRANJA	OPREMA
BOROVNICA	PGD 8-10 min.	3 nosila 1 agregat razsvetljava v vozilu terensko vozilo 4x4
DOBREPOLJE	ekipa PP - 2 uri PGD PONIKVE - 10 min.	oprema PP po merilih, dodatno še 10 nosil 10 odej agregat 2,5 KW reflektorski stolp
GROSUPLJE	ekipa PP - 2 uri PGD Grosuplje - 10 min.	oprema po merilih, dodatno še : 20 nosil 10 odej 2 agregata (2,2 in 5 KW) 2 reflektorska stolpa
IVANČNA GORICA	ekipa PP - 2 uri PGD STIČNA - 10 min.	oprema PP po merilih, dodatno še 10 nosil 10 odej agregat 2 KW reflektorski stolp hidravlične škarje za razrez železa
LOGATEC	- osrednje PGD do 5min. - ostala PGD do 10 min. - svetovalka ZiR do 5 min. - poveljnik CZ do 15 min. - ekipe PP od 30 do 60 min.	oprema ekip PP po merilih, dodatno še: 10 nosil 20 odej 9 agregatov z reflektorji

OBČINA	EKIPE IN ČAS AKTIVIRANJA	OPREMA
VRHNIKA	<p>- ekipa PP pri PGD - 6 ljudi do 10 min. ostalih 8 ljudi do 60 min.</p>	<p>Oprema ekipe PP Stara Vrhnika:</p> <ul style="list-style-type: none"> - 2x terensko vozilo lada niva 4x4 z opremo za razsvetljavao ter zvočno in svetlobno signalizacijo za posredovanje na avtocesti - 1x zajemalna nosila s fiksatorjem za glavo in pasovi - 2x vakuumska blazina za hrbtenico - 1x komplet vakuumskih opornic - komplet vratne opornice za otroke 2x, za odrasle 2x - 2x dura deske - 4x fiksatorji za glavo - 2x KED (mob. za sedeči položaj) - 4x reanimacijski kovček - komplet - 2x kovček z obvezilnim materialom - 2x intubacijski set - 4x kisikove jeklenke z maskami - 2x set za umetno dihanje (ambo balon + airway ustni) <p>oprema po merilih ter dodatna oprema: 25 nosil 10 odej</p> <p>vsako PGD ima tudi razsvetljavao in ustrezne agregate</p> <p>oprema za reševanje iz vode in na vodi: 1x čoln maestral 1x reševalni obroč 6x vrv 50 m 2x reševalni jopič</p>

Priloga

Zbirke podatkov o organizacijah, njihovih vodstvih in članih, ki sodelujejo pri zaščiti, reševanju in pomoči (ni del javno dostopnega dokumenta)

Gasilska brigada Ljubljana – GBL	centrala GBL	112 01 234 20 00 041 389 744	Vojkova cesta 19, Ljubljana
	poveljniško vozilo GBL	041 770 736	

Univerzitetni klinični center Ljubljana, Reševalna postaja RP UKCL	dispečer reševalne postaje	112 01 522 23 23 080 17 84 041 776 396	Zaloška cesta 25, Ljubljana
	vodja dispečerske službe		
	vodja izmene	041 775 397	
	vodja reševalne službe RP UKCL	tel: 01 548 35 59 041 792 724	
	vodja RP UKCL	01 548 35 54 041 708 624	

Mestna občina Ljubljana, Mestna uprava, Oddelek za zaščita in reševanjeOZR		v službenem času: 01 306 43 30	Zarnikova ulica 3, Ljubljana
	Oseba, ki izvaja stalno pripravljenost OZR	041 644 112	
	Vodja OZR	041 678 382	

Policijska uprava Ljubljana - PUL	Operativno komunikacijski center OKC	113	Prešernova cesta 18, Ljubljana
--------------------------------------	--	-----	-----------------------------------

URSZR IL	Regijski center za obveščanje Ljubljana - ReCO	112 01 471 32 11 01 471 32 12 01 471 32 13 01 471 18 58 e-pošta:	Vojkova cesta 61, Ljubljana
----------	--	---	--------------------------------

		operativeclj@urszr.si	
--	--	--	--

Zdravstveni dom Ljubljana, Služba splošne nujne medicinske pomoči – SNMP ZDL	dežurno zdravstveno osebje	112 01 548 35 62 01 522 84 09 01 522 41 40	Urgentni blok UKCL, Bohoričeva ulica NN, Ljubljana
	vodja SNMP	031 584 516	

Navedene vodstvene organizacije v svojih načrtih vodijo podatke o svojih vodstvih in članih in o vodstvih in članih tistih organizacij, ki v skladu s poglavjem 1.1 izvajajo tisti del zaščite, reševanja in pomoči, ki je v pristojnosti vodstvenih organizacij.

Podatke so dolžne voditi tako, da vedno omogočajo aktiviranje v časih, ki so jih navedle v poglavju 1.1.