



Mestna občina
Ljubljana

Župan

Mestni trg 1, 1000 Ljubljana
t: 01 306 10 10

tajnistvo.zupana@ljubljana.si, www.ljubljana.si

Številka: 842-31/2020-8

Datum: 29. 9. 2023

NAČRT MESTNE OBČINE LJUBLJANA ZA ZAŠČITO IN REŠEVANJE OB POTRESU

VERZIJA 4



Mestna občina
Ljubljana

Župan

Mestni trg 1, 1000 Ljubljana

t: 01 306 10 10

tajnistvo.zupana@ljubljana.si, www.ljubljana.si

Številka: 842-31/2020-8

Datum: 29. 9. 2023

Na podlagi 51. člena Statuta Mestne občine Ljubljana (Ur. l. RS, št. 31/21 - uradno prečiščeno besedilo), 98. člena Zakona o varstvu pred naravnimi in drugimi nesrečami (Uradni list RS, št. 51/06 – uradno prečiščeno besedilo, 97/10, 21/18 – ZNOrg in 117/22) in 7. ter 14. člena Uredbe o vsebini in izdelavi načrtov zaščite in reševanja (Uradni list RS, št. 24/12, 78/16 in 26/19) sprejemam

S K L E P

1. Sprejemam Načrt Mestne občine Ljubljana za zaščito in reševanje ob potresu, verzija 4.
2. S sprejetim načrtom za zaščito in reševanje se nadomesti Načrt Mestne občine Ljubljana za zaščito in reševanje ob potresu, verzija 3, številka 842-7/2015, november 2015.
3. Skrbnik načrta zaščite in reševanja je Oddelek za zaščito in reševanje.

ŽUPAN

Zoran Jankovič



Priloga: Načrt Mestne občine Ljubljana za zaščito in reševanje ob potresu, verzija 4



Mestna občina
Ljubljana

Poveljnik civilne zaščite

Mestni trg 1, 1000 Ljubljana

t: 01 306 43 30

tajnistvo.ozr@ljubljana.si, www.ljubljana.si

Številka: 842-31/2020-7

Datum: 28. 9. 2023

Na podlagi prve točke 16. člena Uredbe o vsebini in izdelavi načrtov zaščite in reševanja (Uradni list RS, št. 24/12, 78/16 in 26/19)

ODOBRIM

Načrt Mestne občine Ljubljana za zaščito in reševanje ob potresu, verzija 4.



Poveljnik Civilne zaščite
Mestne občine Ljubljana
Dejan Crnek

Priloga: Načrt Mestne občine Ljubljana za zaščito in reševanje ob potresu, verzija 4

Evidenčni list sprememb Načrta Mestne občine Ljubljana za zaščito in reševanje ob potresu

Verzija 1:

Dokument št:

Datum: 1. 7. 1997

Verzija 2:

Datum oktober 2011

Dokument št: 842-19/2011-1

Dopolnitve/posodobitve:

- Pregled
- Posodobitev glede na predpise
- Posodobitev imen organizacij
- Posodobitev prilog

Verzija 3:

Datum november 2015

Številka: 842-7/2015

Dopolnitve/posodobitve:

- Pregled
- Posodobitev glede na ugotovitve in aplikacije raziskovalnega projekta Potrog
- Posodobitev glede na ugotovitve raziskovalnega projekta Ocena potresne ogroženosti MOL
- Posodobitev števila oseb za katere predvidoma lahko zasilno namestitve izvaja MOL
- Shema JGS
- Zamenjava priloge Baza podatkov o JGS MOL in Pregled celotnega fonda zaščitne in reševalne opreme in drugih sredstev za zaščito, reševanje in pomoč OZRKO z Baza podatkov ZR MOL

Verzija 4:

Številka: 842-31/2020-8

Datum: 29. 9. 2023

Posodabljanje, dopolnjevanje in spreminjanje nalog in rešitev v načrtu obsega:

- uskladitev z Odlokom o spremembah in dopolnitvah Odloka o organizaciji in delovnem področju Mestne uprave Mestne občine Ljubljana (Uradni list RS, št. 162/21 z dne 8. 10. 2021);
- uskladitev s spremembami Pravilnika o spremembah in dopolnitvah Pravilnika o notranji organizaciji in sistemizaciji delovnih mest v Mestni upravi Mestne občine Ljubljana (št. 100-419/2007-254 z dne 18. 7. 2022);
- uskladitev s spremembami zakonodaje z delovnega področja policije (Zakon o organiziranosti in delu v policiji (ZODPol), Zakon o nalogah in pooblastilih policije (ZNPPol));
- uskladitev z Operativnim gasilskim načrtom Javne gasilske službe Mestne občine Ljubljana, št. 842-14/2022-7, 20. 1. 2023;
- vnos Pravilnika o uporabi in upravljanju sistemov brezpilotnih zrakoplovov za opravljanje nalog na področju varstva pred naravnimi in drugimi nesrečami
- izločitev Načrta varstva pred požarom MOL (konzumiran ali obsolenten predpis),
- popravek nazivov organov in organizacij
- vnos določbe, da na načrt smiselno uporablja tudi za druge nesreče,
- posodobitev opisa Policije in zdravstva, JGS, mestne uprave, pogodbenih podjetij, javnih podjetij,
- izločitev Navodila o načinu delovanja gasilskih enot za izvajanje javne gasilske službe v Mestni občini Ljubljana, ki mu je prenehala veljavnost,
- nadomestitev sistema INDA z IGNIS,
- posodobitev izrazoslovja v skladu z raziskovalnim projektom Svete, U., Juvan, J., Jeraj, J., Tomazin, M., Krnc, M., Banovec, P., Klarič, M., Malešič, M., Šlebir, M., Kus, R., Bucik, V., Polič, M., Vavpetič, B., Prezelj, I., Barut, D., Fajfar, D., Sojer, B., Fink, A., 2019. Oblikovanje

celovitega modela vodenja odziva na nesreče za vse ravni vodenja na področju zaščite, reševanja in pomoči v Republiki Sloveniji »ICS URSZR«. Univerza v Ljubljani, Fakulteta za družbene vede;

- posodobitev spletnih povezav,
- izločitev potapljaškega kluba
- dopolnitev opisa RKS - Območno združenje Ljubljana (OZRKL) za humanitarno pomoč v materialu in finančnih sredstvih, izvajanje dejavnosti klicnega centra, prvo psihosocialno pomoč,
- uskladitev s spremembo Sklepa o določitvi izvajalcev in organiziranju javne gasilske službe v Mestni občini Ljubljana, št.: 840-42/2013-4, z dne 21. 11. 2013;
- uskladitev s spremembo Sklepa o razvrstitvi gasilskih enot javne gasilske službe Mestne občine Ljubljana v kategorije 842-22/2022-1 z dne 29. 11. 2022;
- uskladitev s spremembo Odloka o oskrbi s pitno vodo v Mestni občini Ljubljana (Uradni list RS, 59/2014)
- dopolnitev navedbe Odloka o občinskem prostorskem načrtu Mestne občine Ljubljana – strateški del (Uradni list RS, št. 78/10, 10/11 – DPN, 72/13 – DPN, 92/14 – DPN, 17/15 – DPN, 50/15 – DPN, 88/15 – DPN, 12/18 – DPN in 42/18)
- dopolnitev navedbe Odloka o občinskem prostorskem načrtu Mestne občine Ljubljana – izvedbeni del (Uradni list RS, št. 78/10, 10/11 – DPN, 22/11 – popr., 43/11 – ZKZ-C, 53/12 – obv. razl., 9/13, 23/13 – popr., 72/13 – DPN, 71/14 – popr., 92/14 – DPN, 17/15 – DPN, 50/15 – DPN, 88/15 – DPN, 95/15, 38/16 – avtentična razlaga, 63/16, 12/17 – popr., 12/18 – DPN, 42/18 in 78/19 – DPN in 59/22),
- terminološki popravek iz namestitev v nastanitev,
- izbris Zavoda za zdravstveno varstvo Ljubljana
- izbris Inštitut za varovanje zdravja RS
- vnos nove Karte potresne nevarnosti

Kazalo

0 Uvod.....	6
0.1 Pravne podlage	6
0.2 Organ, ki izdelava in usklajuje načrt.....	6
0.3 Skrbnik načrta	7
0.4 Postopek usklajevanja, sodelovanje javnosti pri izdelavi in javna predstavitev načrtov	7
1 Nesreča, za katero je izdelan načrt	8
1.1 Vrsta nesreče	8
1.2 Značilnosti nesreče	8
1.3 Možnost in verjetnost nastanka verižne nesreče	18
2. Obseg načrtovanja	19
2.1 Raven načrtovanja glede na druge nosilce načrtovanja.....	19
2.2 Raven načrtovanja glede na vzrok	19
2.3 Raven načrtovanja glede na možne posledice nesreče	19
3. Koncept zaščite, reševanja in pomoči ob nesreči, za katero je izdelan načrt.....	21
3.1 Podmene	21
3.2 Zamisel izvedbe zaščite, reševanja in pomoči.....	22
3.3 Uporaba načrta	24
4. Potrebne sile in sredstva ter razpoložljivi viri	25
4.1 Sile, finančna in druga sredstva, njihovi viri in razpoložljivost.....	25
4.1.1 Sile, finančna in druga sredstva, njihovi viri in razpoložljivost državnih organov pristojnih za zadeve ZR.....	25
4.1.2 Zdravstvo.....	25
4.1.4 Policija.....	26
4.1.5 Razpoložljive sile MOL za izvajanje pristojnosti MOL v zvezi s potresom	27
4.2 Morebitno dodatno potrebne sile.....	33
4.3 Finančna in druga sredstva, potrebna za izvajanje načrta, njihovi viri in razpoložljivost	35
4.3.1 Oprema in druga materialna sredstva.....	35
4.3.2 Finančna sredstva, njihovi viri in razpoložljivost	35
5. Organizacija in izvedba opazovanja, obveščanja in alarmiranja.....	36
5.1 Opazovanje.....	36
5.2 Zbiranje, obdelava in posredovanje podatkov za potrebe ZRP.....	36
5.3 Obveščanje in alarmiranje izvajalcev nalog ZRP in zaščitnih ukrepov	38
5.4 Obveščanje in alarmiranje ogroženih ljudi.....	39
5.5 Obveščanje sorodnikov oseb, ki so udeležene v dogodku	41
5.6 Obveščanje splošne javnosti.....	41
5.6.1 Obveščanje splošne javnosti s pisnimi obvestili	41
5.6.2 Obveščanje splošne javnosti prek intervjujev na mestu nesreče	41
5.6.3 Obveščanje splošne javnosti prek tiskovnih konferenc.....	42
5.7 Obveščanje drugih držav o nesreči.....	42
5.8 Drugo obveščanje – uporaba vode iz hidrantnega omrežja.....	42
6. Aktiviranje sil in sredstev – načini in postopki	44
7. Upravljanje in vodenje	47
7.1 Pristojnosti in naloge organov upravljanja in vodenja	47
7.2 Pristojnosti in naloge drugih izvajalcev načrta zaščite in reševanja	51
7.3 Vodenje in usklajevanje aktivnosti na mestu nesreče	51
7.4 Vodenje in usklajevanje aktivnosti na ravni sektorja.....	51

7.5 Vodenje in usklajevanje aktivnosti na ravni MOL.....	51
7.5 Uporaba sredstev zvez.....	52
8. Ukrepi in naloge zaščite, reševanja in pomoči	55
8.1 Zaščitni ukrepi in naloge zaščite, reševanja in pomoči, nosilci posameznih nalog in način njihove izvedbe ter potek zaščitno-reševalnih dejavnosti	55
9. Osebna in vzajemna zaščita.....	70
9.1 Osebna in vzajemna zaščita - preventiva	70
9.2 Osebna in vzajemna zaščita – ob potresu	70
9.2 Osebna in vzajemna zaščita – po potresu	70
10 Ocenjevanje škode ter ocenjevanje poškodovanosti in uporabnosti objektov	72
11. Razlaga pojmov in okrajšav	75
12 Dodatki in priloge.....	76
12.1 Dodatki	76
12.2 Priloga: Zbirke podatkov, potrebnih za izvajanje načrta in druge priloge načrta	76
12.2.1 Seznam zbirk podatkov in drugih prilog ter povezave do njih:	76
12.2.2 Seznam drugih načrtov, ki se uporabljajo v povezavi s tem načrtom:	76

0 Uvod

0.1 Pravne podlage

Načrt Mestne občine Ljubljana (MOL) za zaščito in reševanje (ZR) ob potresu je izdelan z upoštevanjem naslednjih pravnih aktov:

- Zakon o varstvu pred naravnimi in drugimi nesrečami (ZVNDN),
- Uredba o vsebini in izdelavi načrtov ZR,
- Zakon o gasilstvu (ZGas)
- Uredba o organiziranju, opremljanju in usposabljanju sil za ZRP,
- Zakon o varstvu okolja (ZVO),
- Zakon o graditvi objektov (ZGO),
- Zakon o javnih financah (ZJF),
- Zakon o javnem naročanju (ZJN),
- Zakon o organiziranosti in delu v policiji (ZODPol),
- Zakon o nalogah in pooblastilih policije (ZNPPol),
- Stanovanjski zakon (SZ),
- Evrokod 8: Projektiranje potresno odpornih konstrukcij
- Pravilnik o službi nujne medicinske pomoči,
- Uredba o organizaciji in delovanju sistema opazovanja, obveščanja in alarmiranja,
- Uredba o izvajanju ZRP z uporabo zrakoplovov,
- Pravilnik o uporabi in upravljanju sistemov brezpilotnih zrakoplovov za opravljanje nalog na področju varstva pred naravnimi in drugimi nesrečami,
- Pravilnik o obveščanju in poročanju v sistemu varstva pred naravnimi in drugimi nesrečami,
- Statut MOL,
- Odlok o organizaciji in delovnem področju Mestne uprave (MU) MOL,
- Odloku o občinskem prostorskem načrtu Mestne občine Ljubljana – izvedbeni del
- Odlok o občinskem prostorskem načrtu Mestne občine Ljubljana – strateški del,
- Pravilnik o notranji organizaciji in sistemizaciji delovnih mest v MU MOL,
- Sklep o izvajanju stalne pripravljenosti in dežurstva v MOL.

0.2 Organ, ki izdelava in usklajuje načrt¹

V skladu s 5. členom Uredbe o vsebini in izdelavi načrtov ZR občinske načrte izdelava organ občine, ki ga določi župan. Načrte ZR MOL pripravlja in usklajuje Oddelek za zaščito in reševanje (OZR) MU MOL v skladu z 2. alinejo 3. odstavka 19. člena Pravilnika o notranji organizaciji in sistemizaciji delovnih mest v MU MOL.

¹ 5. in 15. člen Uredbe o vsebini in izdelavi načrtov zašite in reševanja

0.3 Skrbnik načrta²

V skladu s 7. členom Uredbe o vsebini in izdelavi načrtov ZR določam za skrbnika načrta OZR. Skrbnik načrta ima naslednje naloge in pristojnosti:

- sodeluje z organi, pristojnimi za izdelavo tistih načrtov ZR, ki morajo biti usklajeni z državnim ali občinskim načrtom oziroma načrtom organizacije³,
- ažurira oz. posodablja in dopolnjuje načrt ter evidentira vse spremembe načrta⁴
- usklajuje načrte v skladu s postopkom usklajevanja⁵.

0.4 Postopek usklajevanja, sodelovanje javnosti pri izdelavi in javna predstavitev načrtov

Glede na to, da v verziji 4 ne gre za spremembe, ki zahtevajo izvedbo postopka usklajevanja, sodelovanja javnosti pri izdelavi in javne predstavitve, pač pa za dopolnitve in posodobitve, odločam, da se javnost načrta⁶ zagotovi z objavo na internetnih straneh MOL in možnostjo vpogleda v dokument na sedežu OZR v času uradnih ur.

² 7. člen Uredbe o vsebini in izdelavi načrtov zašite in reševanja

³ 7. člen Uredbe o vsebini in izdelavi načrtov zašite in reševanja

⁴ 14. člen Uredbe o vsebini in izdelavi načrtov zašite in reševanja

⁵ 15. člen Uredbe o vsebini in izdelavi načrtov zašite in reševanja

⁶ 18. člen Uredbe o vsebini in izdelavi načrtov zašite in reševanja

1 Nesreča, za katero je izdelan načrt⁷

1.1 Vrsta nesreče⁸

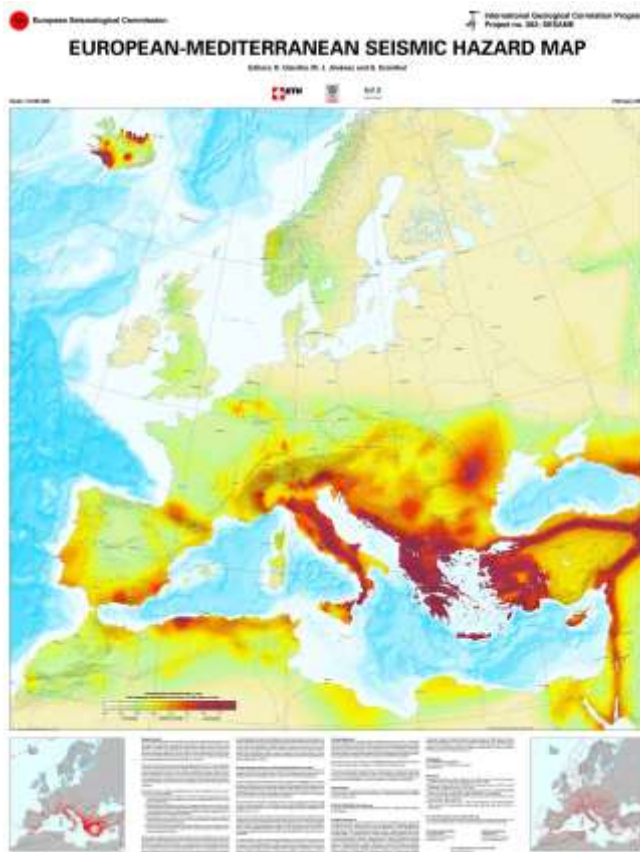
Predmet tega načrta so tiste posledice potresa na objektih, ki povzročijo fizične poškodbe ljudi in prizadenejo osnovne življenjske pogoje:

- poškodbe nosilne konstrukcije objekta so take narave, da objekt ni uporaben za bivanje,
- prekinjena je oskrba z vodo za gospodinjstva in nujne javne storitve (zdravstvo, gasilstvo)
- prekinjena je oskrba z energenti (elektrika, plinovod, toplovod) za gospodinjstva in nujne javne storitve (zdravstvo)
- prekinjene so cestne povezave v občinski pristojnosti.

1.2 Značilnosti nesreče⁹

Potresna nevarnost – pospešek tal

Slovenija je država s srednjo potresno nevarnostjo. Približno velja, da je potresna dejavnost v srednji, severni, zahodni, jugozahodni in deloma vzhodni Evropi manjša kot v Sloveniji, v južni, jugovzhodni in deloma vzhodni pa večja.



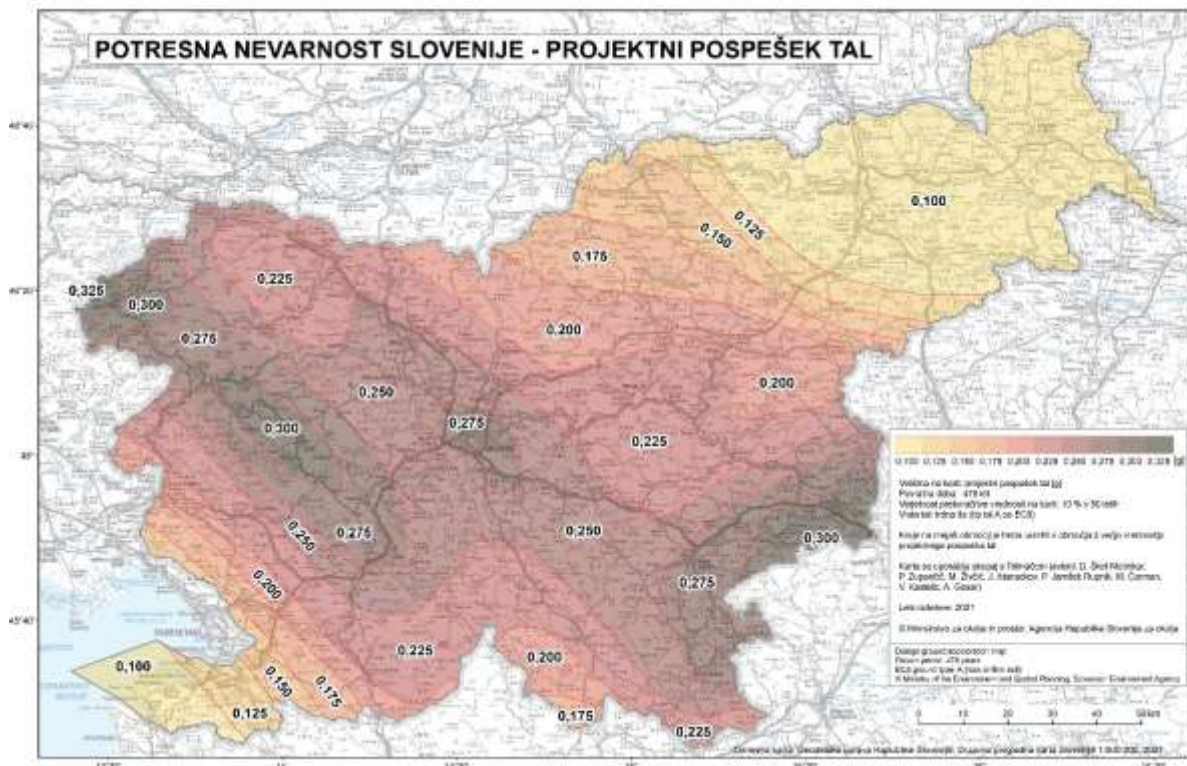
Slika 1: potresna nevarnost Evrope in Mediterana. (Vir: http://wija.ija.csic.es/gt/earthquakes/imatges/ESC-SESAME_poster_A4_75q.jpg, dostop 11. 1. 2008)

⁷ 8. člen Uredbe o vsebini in izdelavi načrtov zašite in reševanja

⁸ 9. člen Uredbe o vsebini in izdelavi načrtov zašite in reševanja

⁹ 9. člen Uredbe o vsebini in izdelavi načrtov zašite in reševanja

Temeljna karta potresne nevarnosti Slovenije je karta projektnega pospeška tal za povratno dobo 475 let.

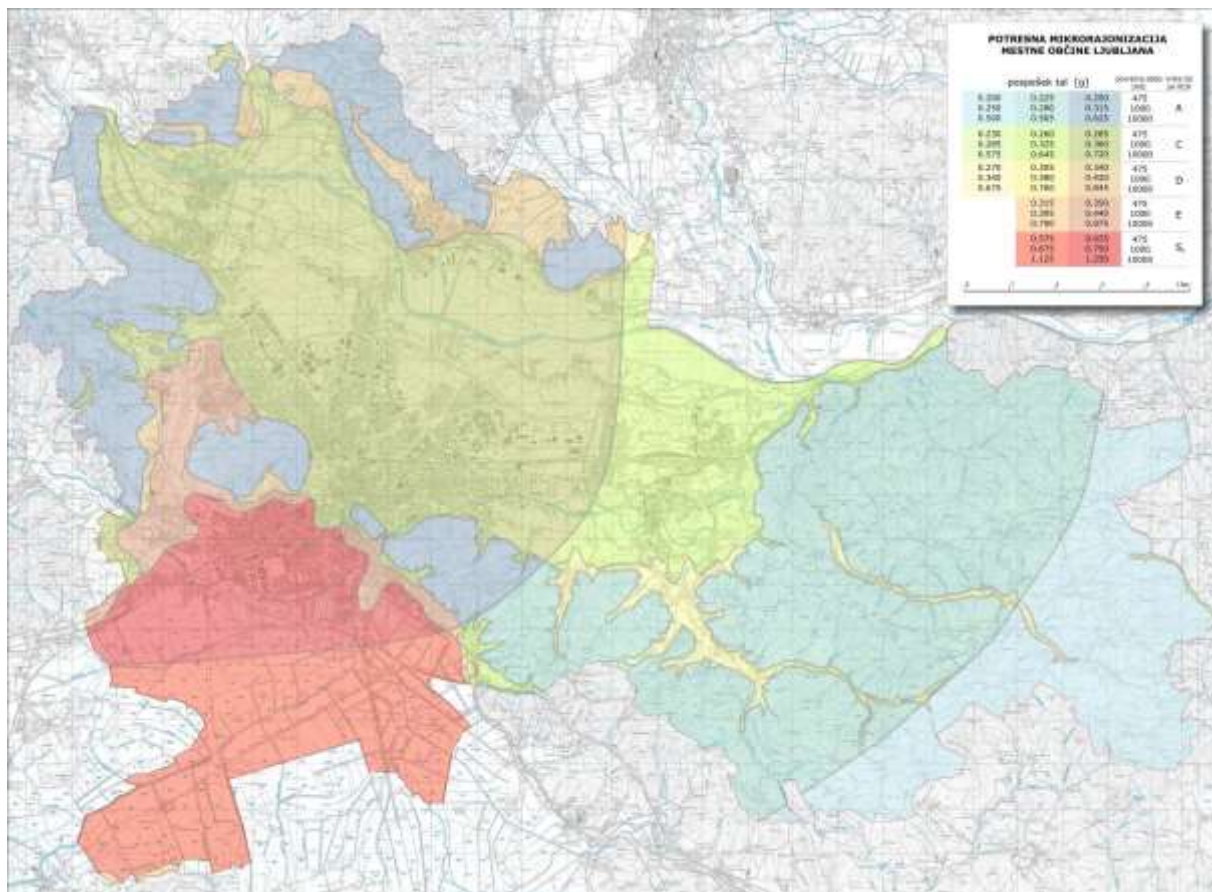


Slika 2: Karta potresne nevarnosti oziroma projektnih pospeškov tal za povratno periodo 475 let in trdna tla (Vir: Agencija Republike Slovenije za okolje, http://potresi.arso.gov.si/doc/dokumenti/potresna_nevarnost/Karta_potresne_nevarnosti_2021.jpg; dostop 26. 9. 2023)

Projektne pospešek tal je določen za povratno dobo 475 let, ki ustreza verjetnosti 90 %, da vrednosti na karti ne bodo presežene v 50 letih (kar je predvidena življenjska doba navadnih objektov). Povratna doba je povprečen čas med prekoračitvami vrednosti projektnega pospeška tal na dani lokaciji.

Območje MOL leži pretežno na območju projektnega pospeška tal 0,25 g.

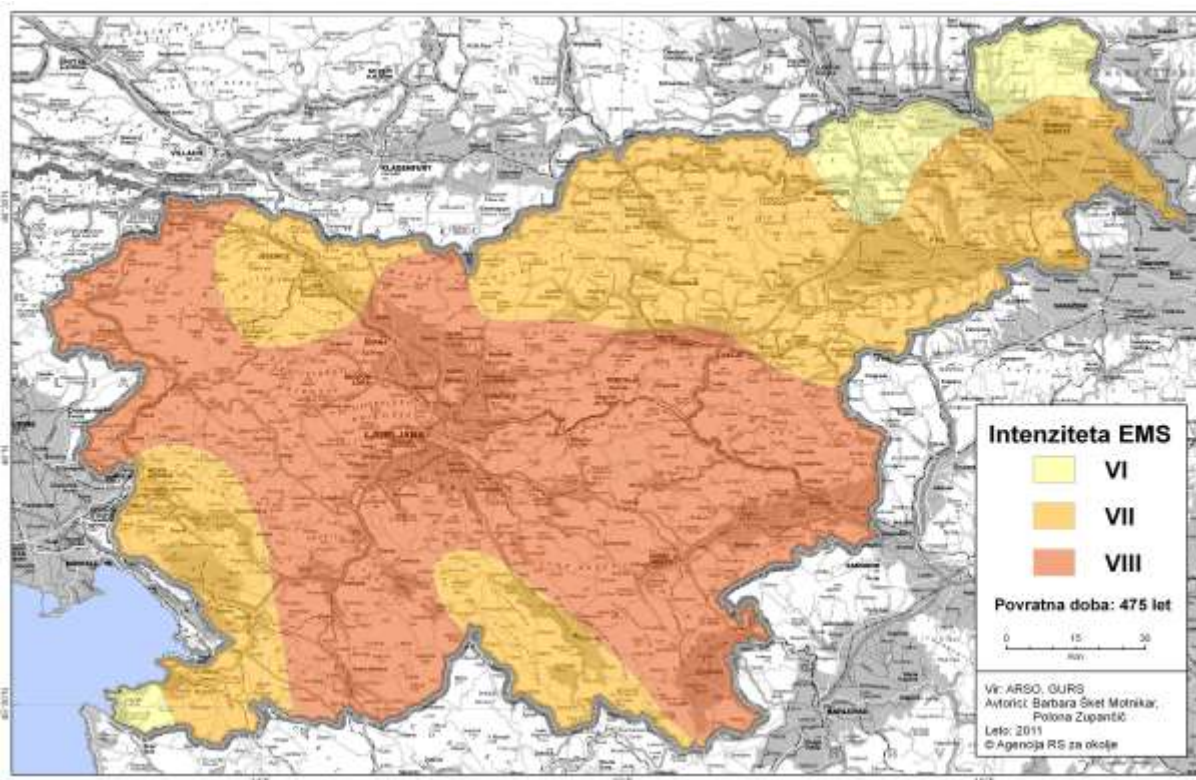
Na slabše nosilnih tleh je pospešek večji. Mikrorajonizacija območja MOL je, upošteva tudi temeljna tla, pokazala, da so pospeški tal in s tem vplivi na objekte, lahko večji južno od črte, ki jo tvorijo Šišenski hrib, Rožnik, Grajski hrib in Golovec.



Slika 3: Potresna mikrorajonizacija Mestne občine Ljubljana - povratne dobe in vrednosti pospeška tal (Vir: Polona Zupančič, Barbara Šket Motnikar, Andrej Gosar in Tatjana Prosen: Karta potresne mikrorajonizacije Mestne občine Ljubljana za uporabo v sistemu varstva pred naravnimi in drugimi nesrečami«, Agencija Republike Slovenije za okolje - Urad za seizmologijo, 2003.)

Potresna nevarnost – intenziteta

Čeprav potresi v Sloveniji ne dosegajo prav velikih vrednosti magnitude (do 7), so lahko njihovi učinki – intenziteta - dokaj hudi zaradi razmeroma plitvih žarišč. (Vir: Agencija Republike Slovenije za okolje, http://www.arso.gov.si/potresi/podatki/tolmac_pospeska_tal.html, dostop 10. 1. 2008)



Slika 4: Intenziteta (EMS-98) za uporabo v sistemu zaščite in reševanje (Vir: Agencija Republike Slovenije za okolje http://www.arso.gov.si/potresi/potresna%20nevarnost/intenzitete_potresov.html, dostop 10. 10. 2011)

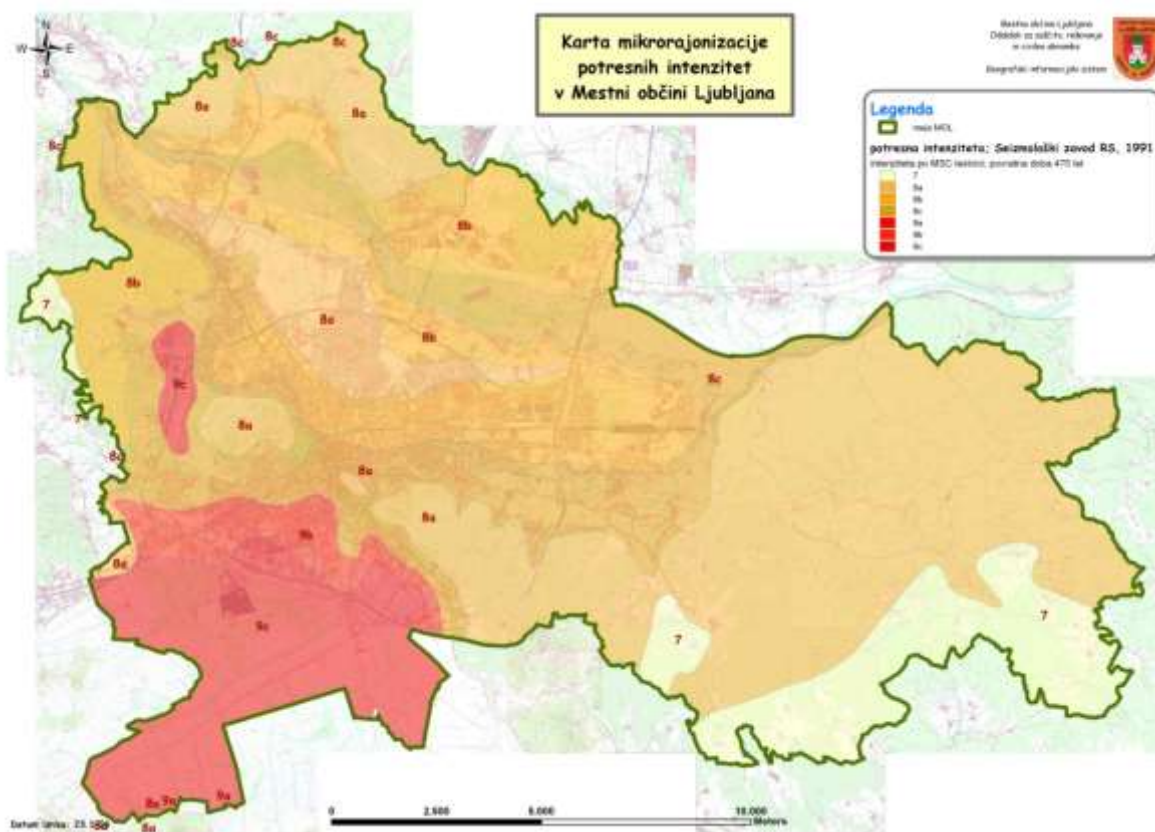
MOL je v celoti na območju, kjer so pričakovane posledice potresa s povratno dobo 475 let ocenjene (poenostavljen opis v intenzitetni lestvici EMS-98) tako:

»Mnogi ljudje se težko obdržijo na nogah. Na stenah mnogih hiš nastanejo velike razpoke. Posamezne dobro grajene navadne zgradbe kažejo resne poškodbe sten, šibke starejše zgradbe pa se lahko zrušijo.«

Upošteva vrsto tal, intenziteta ne bi bila enaka na celotnem območju MOL, kar kaže karta mikrorajonizacije intenzitet za MOL. Učinki istega potresa bi bili enake objekte različni – večje poškodbe bi utrpel objekt, ki leži v južnem delu MOL, manjše pa enak objekt, ki stoji na trdnjših tleh v severnem ravninskem delu ali v hribovitem delu MOL.

Potresna ranljivost

Potresi sami po sebi ne škodijo ljudem. Potres vpliva na gradbene objekte in če jih poškoduje nastane vpliv na ljudi, ki je večplasten: ogroženo je življenje in zdravje ljudi, njihovo premoženje, javne storitve (voda, elektrika, kanalizacija, promet, telefon, zdravstvene storitve, izobraževanje, itn.), delovna mesta in okolje (zrak, voda, zemljina) ob morebitnih izpustih nevarnih snovi.



Slika 5: Mikrorajonizacija intenzitet (MSK) za uporabo v sistemu zaščite in reševanje

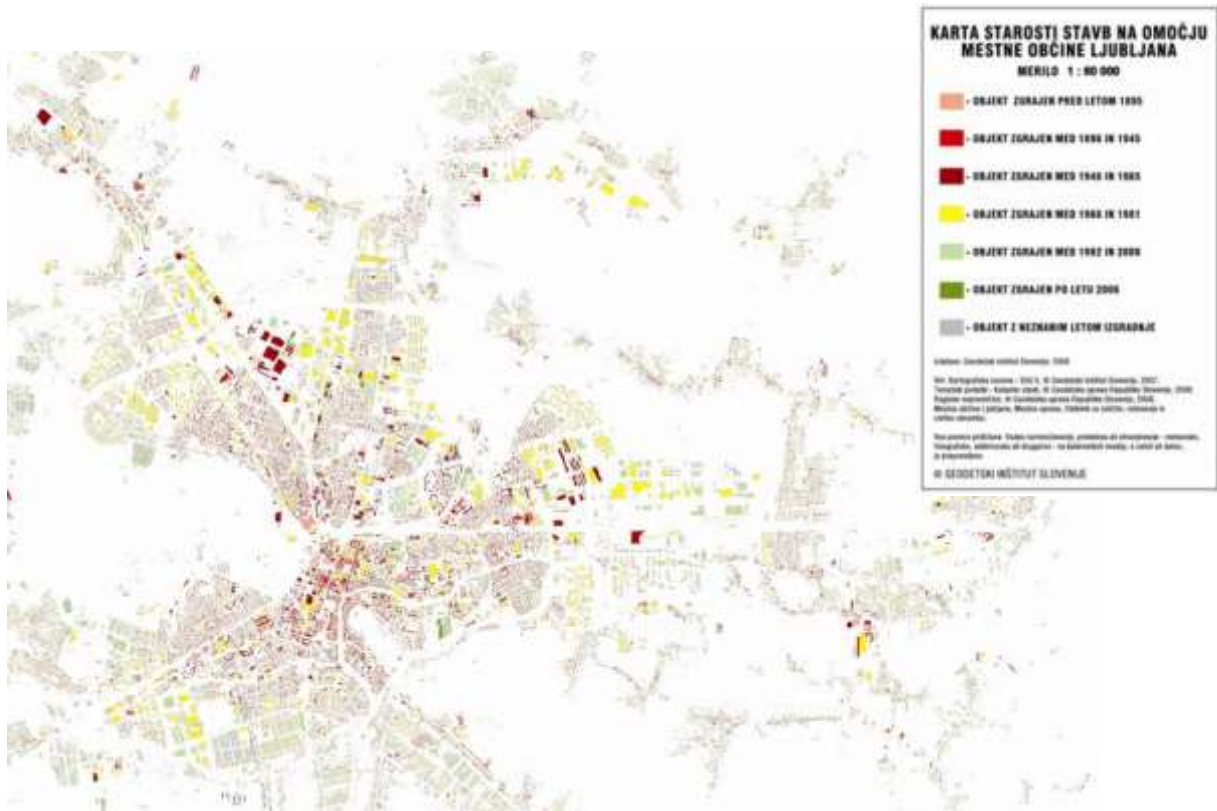
Znanje o potresno varni gradnji napreduje in zato se predpisi o potresno varni gradnji spreminjajo. Leto izgradnje objekta je v povezavi s takrat veljavnimi predpisi o gradnji en od indikatorjev o tem kako potresno ranljiv je objekt. En tak mejnik je leto 1963, ko se uvede slovenska odredba o projektiranju in gradnji na potresnih območjih, ki modificiran leta 1964 postane jugoslovanski predpis. Ostali predpisi so navedeni v preglednici

1895: ljubljanski potres in "stavbinski red"
1931- 33: ljubljanski nebotičnik - prvi poskus potresne izolacije
1963: slovenska odredba o projektiranju in gradnji na potresnih območjih
1964: prvi jugoslovanski potresni predpis
1981: revidirani jugoslovanski potresni predpis
1995: nacionalni dokument za uporabo Eurocode 8 (ENV)
2000: slovenski prevod (ENV)
2004: slovenski prevod Eurocode 8 (prEN) in nacionalni dodatek
2005: pravilnik o mehanski odpornosti in stabilnosti objektov (formalno uvede Eurocode 8)

Preglednica 1: Pomembni mejniki v spreminjanju predpisov o potresno varni gradnji (Vir: Tomažević Miha, Ljubljana, potresno ogroženo mesto, prezentacija za kolegij direktorice mestne uprave Mestne občine Ljubljana, september 2004)

Trenutno najpopolnejši vtis o potencialno najbolj problematičnih območjih MOL dobimo s pogledom na karto starostnih razredov objektov, ki jo je izdelal Geodetski inštitut (št. dokumenta 410-9/2008-100). Starostne razrede objektov smo določili po naslednjih mejnikih: pred potresom 1895, čas veljave Stavbinskega reda za Kranjsko do 1945, čas ekspanzije

mesta 1946 -1965 s pomanjkanjem kvalitetnega materiala in ustreznih predpisov, 1965 – 1981, 1982- 2006, po 2006 (glej predpise in čas njihove uveljavitve v preglednici).



Slika 6: Starostni razredi objektov (Vir: Geodetski inštitut Slovenije, 2008)

Starost in druge podatke o stanovanjih v Ljubljani prikazujejo spodnje preglednice.

Ocena stanovanjskega sklada, stanovanja po: OBČINE, LETO , LETO ZGRADITVE										
	2014									
	Leto zgraditve - SKUPAJ	do 1918	1919-1945	1946-1960	1961-1970	1971-1980	1981-1990	1991-2000	2001-2005	2006 in pozneje
Ljubljana	126549	9345	10917	11316	27683	28634	18161	6993	5363	8137

Opombe:
Vir: Statistični urad Republike Slovenije.

Preglednica 2: Število stanovanj v Ljubljani po obdobjih

Skupaj	Leto zgraditve stanovanjske stavbe								
	do 1918	1919-1945	1946-1960	1961-1970	1971-1980	1981-1990	1991-1995	1996-2000	2001+
33.594	3.760	4.623	4.030	7.708	6.791	3.688	1.201	1.407	386

1) Vključene so tudi naseljene še nedokončane stavbe.

Preglednica 3: Stavbe s stanovanji po letu zgraditve stavbe, občine, Slovenija, Popis 2002 (Vir: Statistični urad Republike Slovenije, Popis prebivalstva, gospodinjstev in stanovanj 2002)

Stanovanja po: OBČINE, VRSTA STAVBE, LETO, MERITVE , NASELJENOST													
		2011											
		Število stanovanj					Uporabna površina (m2)					Število prebivalcev	
		Naseljenost - SKUPAJ	1 Naseljena stanovanja	2 Nenaseljena stanovanja	2.1 Stanovanja za sezonsko ali sekundarno rabo	2.2 Prazna stanovanja	Naseljenost - SKUPAJ	1 Naseljena stanovanja	2 Nenaseljena stanovanja	2.1 Stanovanja za sezonsko ali sekundarno rabo	2.2 Prazna stanovanja	Naseljenost - SKUPAJ	1 Naseljena stanovanja
Ljubljana	Vrsta stavbe - SKUPAJ	125273	102995	22278	473	21805	8554063	7240285	1313778	24251	1289528	262646	262646
	1 Stanovanja v stanovanjskih stavbah	122540	101264	21276	458	20818	8359213	7109017	1250196	23215	1226981	258250	258250
	1.1 Stanovanja v enostanovanjskih stavbah	26485	22539	3946	171	3775	2882688	2506317	376370	8771	367599	81575	81575
	1.2 Stanovanja v dvostanovanjskih stavbah	7040	6172	868	13	855	551482	488407	63075	1080	61995	17047	17047

1.3	Stanovanja v tro- ali večstanovskih stavbah	89015	7255 3	16462	274	1618 8	49250 43	4114 293	81075 0	13364	7973 87	15962 8	1596 28
2	Stanovanja v nestanovanjskih stavbah	2733	1731	1002	15	987	19485 0	1312 68	63583	1036	6254 7	4396	4396

Opombe:

Vir: Statistični urad Republike Slovenije.

LETO

Stanje na 1.1.

MERITVE

Uporabna površina (m²)

Površine za opravljanje dejavnosti so odštete.

Preglednica 4: Naseljena in nenaseljena stanovanj v Ljubljani

Potresna ogroženost

Potresna ogroženost izraža odnos med pogostostjo pojavljanja močnih potresov - potresno nevarnostjo (ki jo izražajo karte potresne nevarnosti) in ranljivostjo stavb (predpisi o potresno varni gradnji, kvaliteta materialov in gradnje) ter posledično ranljivostjo ljudi in dejavnosti v stavbah.

Avtorja spodnje preglednice ocenjujeta, da bi ob močnem potresu bilo v Ljubljani poškodovanih vsega skupaj nekaj manj kot štiri petine objektov (78,87 %) oziroma 27.558 stavb, ena petina pa ne bi utrpela poškodb. Seveda bi bila raven poškodb zelo različna, od porušenih dimnikov in poškodovanih streh, prek poškodb nenosilnih elementov zgradb, poškodb nosilnih delov gradbenih objektov do delnih in popolnim porušitev nosilnih in nenosilnih elementov.

Število stalno prijavljenih prebivalcev v objektih z ocenjeno različno ravno poškodovanosti objektov po območjih mikrorajonizacije ob potresu 8. stopnje MSK						
Mikrorajonizacija MSK stopnje	Raven poškodovanosti objektov (nepoškodovan; 1 – neznatno poškodovan; 5 – hudo poškodovan) (primerjaj z: http://www.gfz-potsdam.de/pb5/pb53/projekt/ems/guide/illustrations/illustrations.htm)					
	nepoškodovan	1	2	3	4	5
7 ₃	442	431	123	31		
8 ₁	20.588		20.109	5.745	1.436	
8 ₂	16.962		46.645	16.962	4.240	
8 ₃	12.459		51.913	31.148	8.306	
9 ₂	4.046			11.124	4.045	1.011
9 ₃	662			2.758	1.655	441
Skupaj	55.157	431	118.790	67.768	19.683	1.453
%	20,95	0,16	45,12	25,74	7,48	0,55

Preglednica 5: Število stalno prijavljenih prebivalcev v objektih z ocenjeno različno ravno poškodovanosti objektov po območjih mikrorajonizacije ob potresu 8. stopnje MSK. (prilagojeno po: Milan Orožen Adamič, Mauro Hrvatini: Pregledna ocena ogroženosti Ljubljane zaradi naravnih nesreč s poudarkom na potresih in poplavih, Znanstvenoraziskovalni center Slovenske akademije znanosti in umetnosti - Geografski inštitut Antona Melika, 2000)

Upošteva novejšje podatke katastra stavb (Geodetska uprava, 2004) pa drugi avtorji ugotavljajo, da je na območju Mestne občine Ljubljana vanj vpisanih 75.600 stavb, med njimi je več kot 20 % (15.476) stavb na območju z ocenjenim PGA > 0,5 g. Vsebinski podatki za stavbe so v katastru podani le za 6,5 % stavb (4.945); med njimi je 32 zelo ogroženih (po kriteriju, da so zgrajene pred l. 1964 in so na območju z PGA > 0,5 g) stavb (s 50 stanovanjskimi in 35 nestanovanjskimi enotami v njih). Groba ocena na podlagi ekstrapolacije je, da je na območju Mestne občine Ljubljana zelo ogroženih okoli 500 stavb (800 stanovanjskih enot, 500 nestanovanjskih enot). (Vir: Polona Zupančič, Barbara Šket Motnikar, Matjaž Godec, Agencija Republike Slovenije za okolje – Urad za seizmologijo, predstavitev na kolegiju direktorice mestne uprave Mestne občine Ljubljana, september 2004)

Novjšje raziskave (Potresna ogroženost Slovenije (2013) in Ocena potresne ogroženosti MOL (2012)) v sklopu scenarija, ki obravnava potres na območju Ljubljane, intenzitete VIII – IX, v nočnem času kažejo oceno posledic, kot je razvidna iz preglednic v nadaljevanju.

Kategorija poškodb / Sektor	Neocenjeno	0 nepoškodovan	1	2	3	4	5 uničenje	Skupaj stavbe
JUG	5280	9160	5586	2631	1581	567	76	24881
SEVER	1866	3711	3557	1815	839	201	10	11999
VZHOD	3022	6655	5537	2560	1309	268	12	19363
ZAHOD	2383	5548	4346	2130	1224	303	9	15943
Skupaj	12551	25074	19026	9136	4953	1339	107	72186
Deleži glede na ocenjene stavbe		42%	32%	15%	8%	2%	0%	

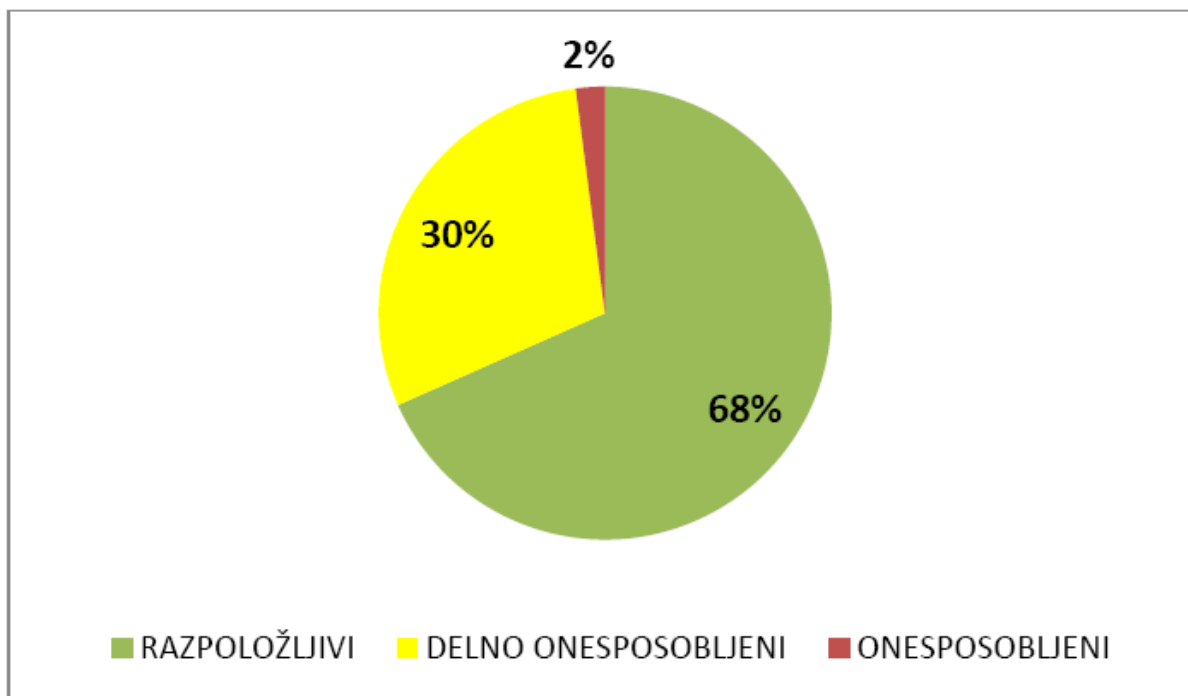
Preglednica 6: Ocena posledic potresa intenzitete VIII-IX EMS na stavbe v MOL – število stavb po kategorijah poškodovanosti. Številke od 0 do 5 predstavljajo kategorijo poškodovanosti stavbe po EMS in sicer: 0 - nepoškodovana, 1- zanemarljiva do majhna poškodovanost, 2 - zmerna poškodovanost, 3 - znatna do velika poškodovanost, 4 - zelo velika poškodovanost, 5 - uničenje. Obarvani stolpci predstavljajo kategorijo poškodovanosti stavbe, ki pomenijo: ZELENNA - nepoškodovani ali lažje poškodovane stavbe – predvidoma uporabne po potresu, RUMENNA – srednje poškodovane stavbe – po potresu začasno neuporabne do popravila. RDEČA - zelo poškodovane stavbe – po potresu neuporabne, popravilo ni mogoče ali ni smiselno.

Kategorija poškodb / Sektor	Neocenjeno	0 nepoškodovan	1	2	3	4	5 uničenje	Skupaj prebivalci
JUG	19549	12809	20837	13372	13728	8629	2116	91040
SEVER	10800	7662	15637	7801	9955	5198	976	58029
VZHOD	16584	9492	22204	11458	9123	5434	3474	77769
ZAHOD	11750	8663	15377	8236	21732	6032	346	72136
Skupaj	58683	38626	74055	40867	54538	25293	6912	298974
Deleži glede na ocenjene stavbe		16%	31%	17%	23%	11%	3%	

Preglednica 7: Ocena posledic potresa intenzitete VIII-IX EMS na prebivalce v MOL – število stalno in začasno prijavljenih prebivalcev v stavah po kategorijah poškodovanosti. Številke od 0 do 5 predstavljajo kategorijo poškodovanosti stavbe po EMS in sicer: 0 - nepoškodovana, 1- zanemarljiva do majhna poškodovanost, 2 - zmerna poškodovanost, 3 - znatna do velika poškodovanost, 4 - zelo velika poškodovanost, 5 - uničenje. Obarvani stolpci predstavljajo kategorijo poškodovanosti stavbe, ki pomenijo: ZELENA - nepoškodovani ali lažje poškodovane stavbe – predvidoma uporabne po potresu, RUMENA – srednje poškodovane stavbe – po potresu začasno neuporabne do popravila. RDEČA - zelo poškodovane stavbe – po potresu neuporabne, popravilo ni mogoče ali ni smiselno.

Kategorija poškodb / Sektor	Neocenjeno	Vsi prebivalci	# prebivalcev, ki potrebuje začasno namestitev	# prebivalcev, ki potrebuje stalno namestitev
JUG	19549	91040	27100	10745
SEVER	10800	58029	17756	6174
VZHOD	16584	77769	20581	8908
ZAHOD	11750	72136	29968	6378
Skupaj	58683	298974	95405	32205
Deleži glede na ocenjene stavbe			40%	13%

Preglednica 8: Ocena potreb po nastanitvi prebivalcev po potresu intenzitete VIII-IX EMS – število stalno in začasno prijavljenih prebivalcev v stavbah, ki bi utegnile biti začasno (rumena) ali dokončno (rdeča) neuporabne.



Slika 7: Razpoložljivost pripadnikov civilne zaščite zaradi posledic na njihove domove v primeru potresa s povratno dobo 475 let.

Priloga: [Ocena ogroženosti Mestne občine Ljubljana zaradi potresa](#)

1.3 Možnost in verjetnost nastanka verižne nesreče¹⁰

Možnost in verjetnost nastanka verižne nesreče je opredeljena v Oceni ogroženosti MOL zaradi potresa.

Priloga: [Ocena ogroženosti Mestne občine Ljubljana zaradi potresa](#)

¹⁰ 9. člen Uredbe o vsebini in izdelavi načrtov zašite in reševanja

2. Obseg načrtovanja¹¹

2.1 Raven načrtovanja glede na druge nosilce načrtovanja¹²

Načrte zaščite in reševanja ob potresu izdelata država, posamezne regije ZR in tiste občine, ki jih lahko prizadene potres V. - VII. stopnje ali več po EMS potresni lestvici. Glede na karto intenzitet potresov leži MOL na območju 8. stopnje EMS in je, v skladu z določili Načrta zaščite in reševanja ob potresu Vlade RS, dolžna izdelati načrt.

Temeljni načrt zaščite in reševanja ob potresu je Načrt zaščite in reševanja ob potresu Vlade RS, kar je določeno v navedenem načrtu.

Načrt Mestne občine Ljubljana za zaščito in reševanje ob potresu je izvedbeni načrt v odnosu do temeljnega načrta.

Organizacije, ki opravljajo vzgojno izobraževalno, socialno, zdravstveno ali drugo dejavnost, ki obsega tudi oskrbo ali varovanje 30 ali več oseb na območju MOL načrtujejo in izvajajo naslednje naloge ZRP, zaščitne ukrepe in zagotavljanje osnovnih življenjskih pogojev¹³:

- zavarovanje objekta za potresno škodo,
- protipotresno okrepitev lastnih objektov,
- protipotresno pritrjevanje opreme in sredstev v objektih,
- vzdrževanje zaloge materiala in sredstev, ki omogočajo avtonomno delovanje za 48 ur (ali ureditev tega s pogodbenimi dobavitelji)
- aktiviranje osebja in drugih lastnih (pod)izvajalcev,
- umik ljudi, živali in dobrin, ki so v njihovi lasti oziroma odgovornosti iz poškodovanih objektov in njihova zasilna in začasna nastanitve,
- zaprošanje za pomoč sil za ZRP,
- nudenje laične prve pomoči, reševanje plitko zasutih in vkleščenih z opremo v poškodovanem objektu,
- poročanje o dogodku in škodi.

2.2 Raven načrtovanja glede na vzrok¹⁴

Načrt obravnava ukrepanje ob poškodbah, delnih in popolnih porušitvah objektov, ki so nastale zaradi vpliva potresa nanje.

2.3 Raven načrtovanja glede na možne posledice nesreče¹⁵

Predmet tega načrta so tiste posledice potresa na objektih, ki povzročijo fizične poškodbe ljudi in prizadenejo osnovne življenjske pogoje:

- poškodbe nosilne konstrukcije objekta so take narave, da objekt ni uporaben za bivanje,

¹¹ 8. člen Uredbe o vsebini in izdelavi načrtov zaščite in reševanja

¹² 9. člen Uredbe o vsebini in izdelavi načrtov zaščite in reševanja

¹³ 6. člen Uredbe o vsebini in izdelavi načrtov zaščite in reševanja

¹⁴ 9. člen Uredbe o vsebini in izdelavi načrtov zaščite in reševanja

¹⁵ 9. člen Uredbe o vsebini in izdelavi načrtov zaščite in reševanja

- prekinjena je oskrba z vodo za gospodinjstva in nujne javne storitve (zdravstvo, gasilstvo)
- prekinjena je oskrba z energenti (elektrika, plinovod, toplovod) za gospodinjstva
- prizadete nujne javne storitve (zdravstveno varstvo na primarni ravni)
- prekinjene cestne povezave v občinski pristojnosti,
- močno zmanjšana je raven lastne sposobnosti MOL za izvajanje ZRP, ob hujših posledicah pa tudi vodenja ZRP.

3. Koncept zaščite, reševanja in pomoči ob nesreči, za katero je izdelan načrt¹⁶

3.1 Podmene¹⁷

Načrt je osnovan na naslednjih podmenah¹⁸:

- Varstvo pred potresom se izvaja z¹⁹:
 - gradnjo novih objektov v skladu s predpisi, ki opredeljujejo potresno varno gradnjo glede na različna seizmična območja, različna temeljna tla in namembnost objekta,
 - protipotresno okrepitvijo obstoječih objektov ob spreminjanju njihove namembnosti, da dosežejo raven veljavnih predpisov,
 - protipotresno krepitvijo obstoječih objektov.
- Načrt je izdelan za take posledice potresa, ko lastni viri zadoščajo za učinkovito izvajanje nalog ZRP ali vsaj za učinkovito vodenje ZRP. Pri večjih posledicah potresa, ko sile in sredstva MOL deloma ali v celoti niso zadostna, zagotavlja država sile in sredstva za izvajanje ZRP in zagotovitev osnovnih življenjskih pogojev.
- Fizične in pravne osebe zasebnega in javnega prava na območju MOL imajo uveljavljene ustrezne preventivne in operativne ukrepe v skladu z zakonodajo s področja varstva pred požarom in področja varstva pred naravnimi in drugimi nesrečami ter zakonodajo o gradnji objektov.
- Organi in organizacije, ki izvajajo naloge v skladu s tem načrtom, po svoji presoji izdelajo izvlečke in druge dokumente za potrebe operativnega delovanja posameznih svojih enot in služb.
- Organi vodenja in sile z zaščito, reševanje in pomoč MOL bodo lahko vodili, organizirali, reševali in pomagali ljudem glede na raven lastne prizadetosti; te ravni še ne znamo oceniti.
- Ni mogoče pričakovati, da bodo pripadniki sil za ZRP MOL izvajali reševanje, če so poškodovani njihovi lastni stanovanjski objekti, če so poškodovani oni sami ali člani njihovih družin (ne glede na to ali je do poškodb prišlo v njihovih objektih ali v javnih objektih – šole, vrtci, športni, kulturni, trgovski...objekti...). Eno od osnovnih pravil, ki se je izoblikovalo v mednarodni praksi soočanja z nesrečami je, da ni mogoče pričakovati od skupnosti, ki je žrtev katastrofalne nesreče, da si bo sama učinkovito pomagala.
- Če bo objektov, v katerih bo potrebno reševanje plitvo zasutih več kot 70 in objektov, kjer bo potrebno reševanje globoko zasutih več kot 3, bo MOL potrebovala pomoč.
- MOL bo potrebovala pomoč tudi za zasilno nastanitev oseb, katerih objekti za bivanje bodo poškodovani:
 - če bo teh oseb do 8.000 in bo na voljo dovolj nepoškodovanih športnih in drugih primernih objektov v lasti MOL, bo MOL potrebovala dodatna sredstva za zasilno nastanitev (postelje z opremo, higienski pripomočki, vodenje in vzdrževanje zasilnih zatočišč),

¹⁶ 8. člen Uredbe o vsebini in izdelavi načrtov zašite in reševanja

¹⁷ 3. točka 9. člena Uredbe o vsebini in izdelavi načrtov zašite in reševanja

¹⁸ Podmena: mnenje, domneva – SSKJ III, str. 683

¹⁹ V skladu z Evrokod 8: Projektiranje potresno odpornih konstrukcij; za obstoječe objekte 3. del: Ocena in prenova stavb.

- če bodo športni in drugi primerni objekti v lasti MOL v večji meri poškodovani bo MOL potrebovala pomoč tudi pri zagotovitvi objektov za zasilno prebivanje ali evakuacijo oseb izven območja MOL.
- MOL bo potrebovala pomoč za začasno nastanitev oseb, katerih objekti za bivanje bodo poškodovani, ko bodo prekoračene proste kapacitete Javnega stanovanjskega sklada MOL (bivalne enote in stanovanja).

3.2 Zamisel izvedbe zaščite, reševanja in pomoči²⁰

Pri izvajanju ZRP organi vodenja upoštevajo načelo postopnosti uporabe sil in sredstev ter stvarne in krajevne pristojnosti za izvedbo določenih nalog ZRP, zaščitnih ukrepov in zagotavljanja osnovnih pogojev za življenje.

Ravni izvajanja ZRP so opredeljene glede na intenziteto (EMS-98) potresa²¹.

²⁰ 3. točka 9. člena Uredbe o vsebini in izdelavi načrtov zašite in reševanja

²¹ Vir EMS-98 lestvice je http://sl.wikipedia.org/wiki/Evropska_makroseizmi%C4%8Dna_lestvica

Opredelitev stopnje intenzitete (EMS-98)	Skrajšan opis značilnih opaženih učinkov	Zamisel izvedbe zaščite, reševanja in pomoči
1. Neobčuten	Neobčuten. Zaznajo ga samo instrumenti.	/
2. Komaj občuten	Občutijo redki mirujoči posamezniki v hišah, običajno v zgornjih nadstropjih hiš.	/
3. Šibek	Občuti malo ljudi v zgradbah. Mirujoči ljudje čutijo zibanje ali lahko tresenje.	raven 1
4. Pretežno opažen	Občutijo mnogi ljudje v zgradbah, zunaj pa le redki. Nekateri ljudje se zbudijo. Okna, vrata in posoda ropotajo.	MOL ne izvaja aktivnosti ZRP. Zaradi povečanega zanimanja javnosti prek medijev nudi informacije o ukrepanju pred, ob in po potresih.
5. Močan	V zgradbah občutijo mnogi, zunaj redki. Mnogi se zbudijo. Nekaj se jih prestraši. Zgradbe se v celoti stresejo. Viseči predmeti močno nihajo. Majhni predmeti se premaknejo. Vrata in okna loputajo ali se zaloputnejo.	
6. Neznatne poškodbe	Mnogi ljudje se prestrašijo in zbežijo iz zgradb. Nekateri predmeti padejo. Mnoge hiše utrpijo neznatne nekonstruktivne poškodbe, npr. lasaste razpoke in odpadanje manjših kosov ometa.	raven 2
7. Poškodbe	Večina ljudi se prestraši in zbeži iz zgradb. Pohoštvo se premakne in mnogo predmetov pade s polic. Mnoge dobro grajene navadne stavbe pretrpijo zmerne poškodbe: manjše razpoke v stenah, odpadanje ometa, odpadanje delov dimnikov; na starejših stavbah se lahko pokažejo velike razpoke v stenah in zrahlanje polnilnih sten.	Samoaktivirajo se vse gasilske enote, organi vodenja ZRP na mestni in sektorski ravni, vodstvo MOL in MU ter javnih podjetij in zavodov MOL. Izvaja se obveščanje pristojnih organov in zbiranje podatkov o posledicah. Glede na posledice in po odločitvi poveljnika CZ MOL (ali druge pooblaščen osebe) se izvede dodatno aktiviranje sil ZRP, določi in izvaja se zaščitne ukrepe, nudi se pomoč državnim organom pri ocenjevanju uporabnosti in poškodovanosti objektov, nudi se pomoč državnim organom pri ocenjevanju škode.
8. Težke poškodbe	Mnogi ljudje se težko obdržijo na nogah. Na stenah mnogih hiš nastanejo velike razpoke. Posamezne dobro grajene navadne zgradbe kažejo resne poškodbe sten, šibke starejše zgradbe pa se lahko zrušijo.	raven 3
9. Rušenje	Splošen preplah. Mnoge šibke zgradbe se zrušijo. Celo dobro grajene navadne stavbe kažejo zelo težke poškodbe: večji podori sten in delno uničenje konstrukcije.	Dodatno k ravni 2: zaprošanje za pomoč v silah za ZRP, v silah in sredstvih (materialnih in finančnih) za zasilno in začasno nastanitev, v silah in sredstvih za rušenje objektov in procesiranje ruševin.
10. Obsežno rušenje	Mnoge dobro grajene navadne stavbe se zrušijo.	raven 4
11. Uničenje	Večina dobro grajenih navadnih stavb je porušenih in celo nekatere potresno odporno grajene stavbe so uničene.	/
12. Popolno uničenje	Skoraj vse stavbe so uničene.	/

Preglednica 9: Ravni ZRP glede na intenziteto potresa.

Druge aktivnosti utegnejo obsegati tudi:

- a) prevoz večjega števila pokojnih;
- b) organizacija hranjenja večjega števila človeških trupel in izročanje preminulih svojcem;
- c) večji pokop preminulih, začasni pokop;
- d) morebitna finančna pomoč MOL prek centrov za socialno delo (CSD);
- e) zagotavljanje bivalnih enot za začasno reševanje stanovanjskih potreb in subvencioniranje najemnin v skladu s Stanovanjskim zakonom (6., 88., 121., 121. a, 121. b člen);
- f) morebitne komemorativne aktivnosti;
- g) identifikacijo mrtvih;
- h) socialna pomoč;
- i) psihološka pomoč;
- j) humanitarna pomoč;
- k) kriminalistična preiskava;
- l) zavarovanje pristopa v objekt, zavarovanje dostopa okolice objekta zaradi nevarnosti padajočih predmetov, zavarovanje objektov pred nadaljnjim rušenjem s podpiranjem, zasilna in trajna obnova;
- m) prijava nesreče in škodnega dogodka na URSZR;
- n) če je izdan sklep o popisu škode se pristopi k organizaciji in izvedbi popisa škode:
 - vzpostavitev klicnega centra za prijavitelje škode,
 - obveščanje javnosti in dajanje navodil v zvezi s popisom škode,
 - popis škode in oddaja popisa na državno raven,
- o) drugo glede na razmere.

Pristojnosti za organiziranje in izvedbo navedenih aktivnosti so deljene; alineje a), b), c), d), m), so v pristojnosti MOL, alineja e) in n) je tako v pristojnosti MOL kot države, za izvedbo alineje f) je potrebno sprotno usklajevanje med ravni, alineje g), h), i), k) so v pristojnosti organov in organizacij v državni pristojnosti, alineja j), je v pristojnosti nevladnih organizacij, alineja l) pa v pristojnosti lastnikov oziroma upravnikov vendar pričakujemo, da bo potrebna pomoč gasilskih enot in gradbenih podjetij.

3.3 Uporaba načrta²²

Načrt se uporablja za primer potresa s posledicami (intenziteto) 6 – 9 stopnje po EMS lestvici.

Kadar organi vodenja ZR (dežurni OZR; oseba, ki izvaja funkcijo poveljnika JGS, vodja intervencije, PCZ) presodijo, se lahko načrt ali njegovi deli smiselno uporabijo tudi v primeru drugih nesreč.

Načrt se prične uporabljati od trenutka ko se potres zgodi dalje s samoaktiviranjem gasilskih enot, organov vodenja ZRP, vodstva MOL in MU MOL ter mestnih javnih podjetij in zavodov.

Posebna odločitev o pričetku uporabe načrta ni potrebna.

Načrt se smiselno uporablja tudi v primeru drugih nesreč.

²² 3. točka 9. člena Uredbe o vsebini in izdelavi načrtov zašite in reševanja

4. Potrebne sile in sredstva ter razpoložljivi viri

4.1 Sile, finančna in druga sredstva, njihovi viri in razpoložljivost

4.1.1 Sile, finančna in druga sredstva, njihovi viri in razpoložljivost državnih organov pristojnih za zadeve ZR

Razpoložljivost (vrste in število enot in služb, njihove naloge, odzivni čas, način kritja stroškov) teh enot je v pristojnosti državne ravni in je razvidna iz priloge, ki jo izdela državni organ, pristojen za zadeve ZR.

Dodatek: [Načrt dejavnosti državnih organov pristojnih za zadeve zaščite in reševanja](#)

Naloge državnih organov, pristojnih za zadeve ZR so razvidne iz dodatka, ki ga izdela državni organ pristojen za zadeve ZR.

Priloga: [Sile, finančna in druga sredstva, njihovi viri in razpoložljivost državnih organov pristojnih za zadeve zaščite in reševanja](#)

4.1.2 Zdravstvo

Osnovno zdravstveno varstvo in nujna medicinska pomoč

Vključevanje Zdravstvenega doma Ljubljana (ZDL) kot celote in posebej njegove Splošne nujne medicinske pomoči (SNMP), ki skupaj z Reševalno postajo Univerzitetnega kliničnega centra Ljubljana (RP UKCL) tvori ekipe nujne medicinske pomoči (NMP), se izvaja prek mestnega Oddelka za zdravje in socialno varstvo in neposredno s sodelovanjem OZR ter s članstvom predstavnika ZDL v ŠCZ MOL. ZDL ima 1310 zaposlenih zdravnikov in drugega osebja na sedmih glavnih in še osmih manjših organizacijskih enotah, ki pokrivajo posamezne dele MOL ter zagotavlja nujno medicinsko pomoč, osnovno zdravstveno varstvo (splošno, ginekološko, pediatrično), patronažno službo, diagnostiko, fizioterapijo, zobozdravstveno varstvo.

NMP sestavlja 81 zdravstvenih reševalcev in 22 urgentnih zdravnikov. Imajo eno svojo postajo s katere delujejo. V eni izmeni je 4 do 6 urgentnih zdravnikov in 11 do 30 zdravstvenih reševalcev z do 16 reševalnimi vozili (vseh vozil skupaj je 20). Njihov povprečni odzivni čas 8,5 minute, kar pa lahko, glede na okoliščine precej variira. Cilj zdravstvene reševalne službe je, da bi pri 95 % vseh intervencij odzivni čas bil do 10 minut.

Bolnišnice

Zdravstvena oskrba na sekundarni ravni se izvaja v bolnišnicah, poliklinikah in zdraviliščih. Univerzitetni klinični center Ljubljana, s svojimi klinikami in instituti, pa izvaja oskrbo na terciarni ravni. Bolnišnice so v državni pristojnosti in lasti. Na območju MOL delujejo Univerzitetni klinični center Ljubljana, Onkološki institut, Institut za rehabilitacijo in Psihiatrična klinika. Univerzitetni klinični center Ljubljana je osrednja medicinska ustanova v Sloveniji in tesno povezana z Medicinsko fakulteto Univerze v Ljubljani. Univerzitetni klinični center sestavlja petnajst klinik, institutov in služb. Je javna bolnišnica, ki ima 2.477 postelj in 8.498²³ zaposlenih (1.462 zdravnikov in zobozdravnikov, 3.879 drugih zdravstvenih

²³ Leta 2020; UKCL. 2020. Letno poročilo.

https://www.kclj.si/dokumenti/UKCL_POSLOVNO_POROCILO_2020_za_intranet.pdf

delavcev in 3.157 ostalih zaposlenih) ter 2.113 bolniških postelj. Proračun KLC je 661 milijonov EUR, letno bolnišnično oskrbi 104.064 bolnikov.

Priloga: [Načrt zaščite in reševanja ob masovnih nesrečah \(nesrečah z velikim številom hudo poškodovanih ali življenjsko ogroženih nenadno hudo obolelih oseb\)](#)

4.1.4 Policija

Policija je državna služba, organizirana po policijskih upravah. Policijska uprava Ljubljana (PUL) pokriva tudi območje Mestne občine Ljubljana, poleg pa še 32 drugih, manjših občin. Na območju Mestne občine Ljubljana je 5 policijskih postaj, ena od njih pa ima še en oddelek. Na vsaki policijski postaji deluje tudi lokalna kriminalistična dejavnost. Poleg tega so na območju Mestne občine Ljubljana še dodatno še postaja konjeniške policije, postaja prometne policije, policijska postaja vodnikov službenih psov in postaja železniške policije. V celotni Policijski upravi Ljubljana zaposlenih 1.540²⁴ policistov in drugih delavcev policije (1.107 uniformiranih in 223 neuniformiranih pooblaščenih uradnih oseb, ter 210 strokovno tehničnih uslužbencev). Policija usklajenost delovanja v pri izvajanju ZRP zagotavlja s svojim predstavnikom v ŠCZ MOL.

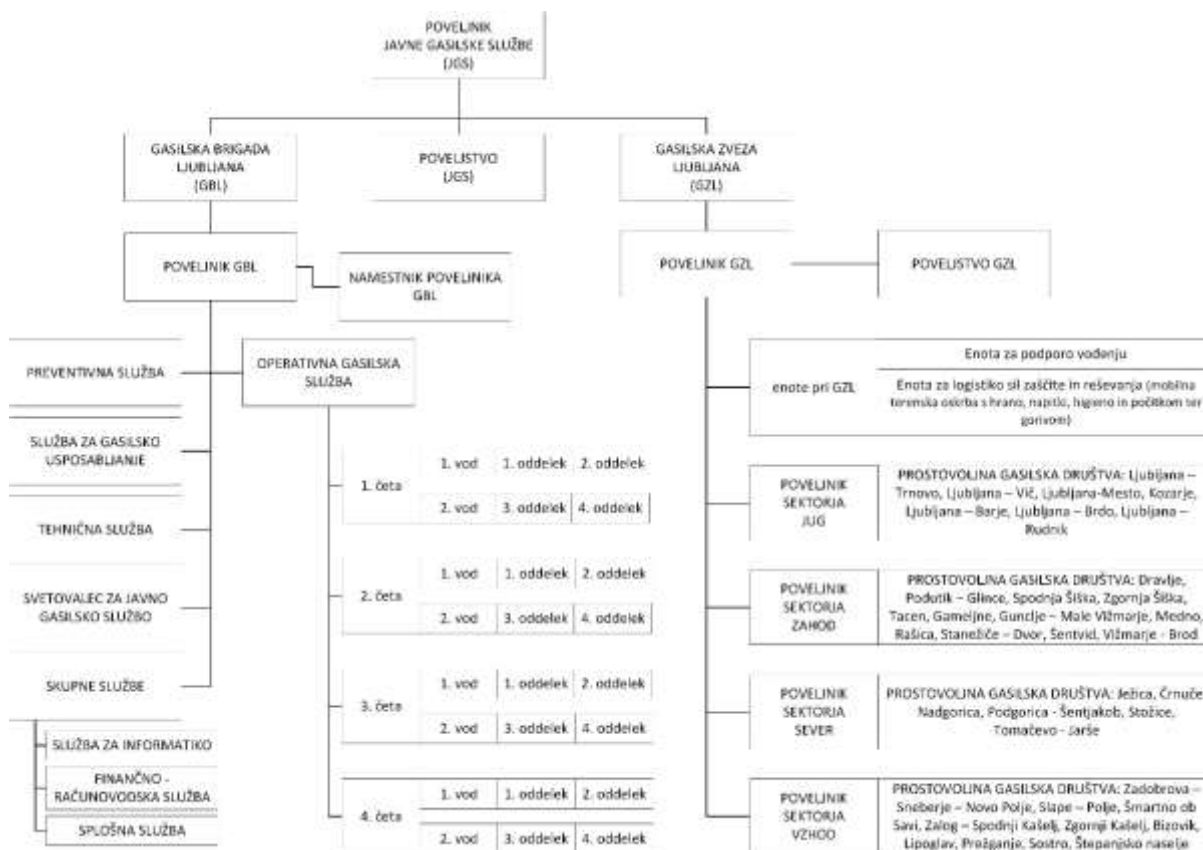
Odzivni čas policije za izvajanje nalog ob nesrečah z nevarnimi snovmi je predvidoma 15 minut.

Stroške svojega dela krije policija sama.

²⁴ 7 Leta 2020; PUL. 2020. Letno poročilo o delu.
https://www.policija.si/images/stories/PULJ/PDF/Statistika/PULJ_LetnoPorocilo2020.pdf

4.1.5 Razpoložljive sile MOL za izvajanje pristojnosti MOL v zvezi s potresom

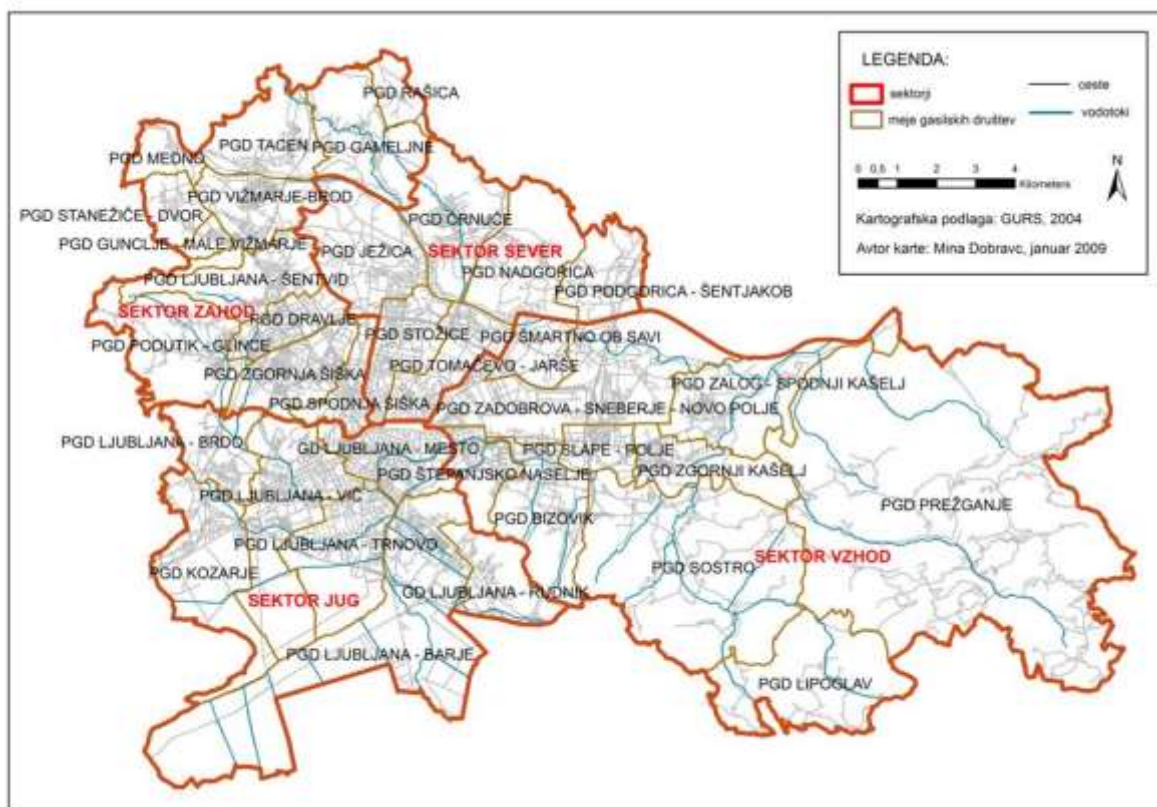
Javna gasilska služba MOL



Slika 8: Shema organizacije JGS MOL.

Javno gasilsko službo sestavlja poklicni in prostovoljni del. Poklicni del predstavlja Gasilska brigada Ljubljana z 151 zaposlenimi, stalna zasedba ene čete oziroma izmene je 30 do 32 oseb, operativni minimum v eni četi 24 oseb, ki se jim, kadar je izvajanje vodenja, načrtovanja, logistike in administracija s financami zahtevnejše, pridruži še osebje iz drugih služb. Prostovoljni del sestavlja 35 prostovoljnih gasilskih društev, ki se združujejo v Gasilsko zvezo Ljubljana. V prostovoljnem delu je 1.038 operativnih gasilcev in še 3.157 ostalih članov društev, od katerih del lahko izvaja naloge na področjih vodenja, logistike, načrtovanja ter administracije s financami²⁵.

²⁵ Podatki GBL in podatki GZL iz aplikacije Vulkan, januar 2022



Slika 9: Razdelitev območja MOL na sektorje in območja prostovoljnih gasilskih enot

Pregled nalog ZRP, ki jih izvaja JGS MOL je v naslednji preglednici 10.

PREGLED NALOG ZAŠČITE IN REŠEVANJA, KI JIH OPRAVLJAJO ENOTE JAVNE GASILSKE SLUŽBE MOL		KATEGORIJA ENOTE	PODPORA VODENJU (ZVEZE, INFO. IN ADMINISTR. PODPORA)	GAŠENJE IN REŠEVANJE OB POŽARIH	TEHNIČNO REŠEVANJE V PROMETU	GAŠENJE GOZDNIH POŽAROV	ČRPANJE VODE	PRVA NUJNA MEDICINSKA POMOČ	POPLAVE - ČRPANJE VODE IN ODSTRANJEVANJE POSLEDIC	REŠEVANJE OB PORUŠITVAH - OSNOVNO (LIGHT USAR)	REŠEVANJE OB PORUŠITVAH - SREDNJE (MEDIUM USAR)	REŠEVANJE OB PORUŠITVAH - TEŽKO (HEAVY USAR)	TEHNIČNO REŠEVANJE - VLEKA BREMEN	TEHNIČNO REŠEVANJE - DVIG BREMEN	ZAVAROVANJE OBJEKTOV PRED NADALJNJIM RUŠENJEM - PODPIRANJE, POVEZOVANJE	REŠEVANJE NA VODI	REŠEVANJE IZ VODE	NEVARNE SNOVI	INTERVENTNA DELA NA STREHAH	REŠEVAJE IZ VIŠIN IN GLOBIN	LOGISTIKA (HRANA, ŠOTORI)	ZAGOTAVLJANJE ELEKTRIČNE ENERGIJE IN OSVETLJEVANJE	PREVOZ POŠKODOVANIH
GASILSKA BRIGADA LJUBLJANA		7	DA	DA	DA	DA	DA	DA	DA	DA	DA	DA	DA	DA	DA	DA	DA	DA	DA	DA	DA	DA	DA
GASILSKA ZVEZA LJUBLJANA			DA																				
PGD	BARJE	2		DA		DA	DA	DA	DA	DA													
PGD	BIZOVIK	3		DA		DA	DA	DA		DA				DA		DA			DA				
PGD	BRDO	2		DA		DA	DA	DA		DA												DA	
PGD	ČRNUČE	3		DA		DA	DA	DA		DA				DA					DA				
PGD	DRAVLJE	3		DA		DA	DA	DA		DA				DA					DA				DA
PGD	GAMELJNE	2		DA		DA	DA	DA		DA			DA										
PGD	GUNCLJE	1		DA		DA	DA			DA													DA
PGD	JEŽICA	3		DA		DA	DA	DA		DA										DA			
PGD	KOZARJE	2		DA		DA	DA	DA		DA				DA									
PGD	LIPOGLAV	2		DA		DA	DA	DA		DA			DA										
GD	LJUBLJANA MESTO	3		DA		DA	DA	DA		DA						DA			DA				
PGD	MEDNO	1		DA		DA	DA	DA		DA									DA		DA		
PGD	NADGORICA	2		DA		DA	DA	DA		DA			DA						DA				
PGD	PODGORICA	2		DA		DA	DA	DA	DA	DA													
PGD	PODUTIK GLINCE	2		DA		DA	DA	DA	DA	DA									DA				
PGD	PREŽGANJE	2		DA		DA	DA	DA		DA													DA
PGD	RAŠICA	1		DA		DA	DA	DA		DA													
GD	RUDNIK	2		DA		DA	DA	DA		DA	DA		DA	DA					DA				
PGD	SLAPE	2		DA		DA	DA	DA		DA									DA				

PGD	SOSTRO	2		DA		DA	DA	DA		DA							DA			DA	
PGD	SPODNJA ŠIŠKA	1		DA		DA	DA	DA		DA										DA	
PGD	STANEŽIČE DVOR	1		DA		DA	DA	DA		DA								DA		DA	
PGD	STOŽICE	3		DA		DA	DA	DA		DA											DA
PGD	ŠENTVID	3		DA		DA	DA	DA		DA								DA			
PGD	ŠMARTNO	2		DA		DA	DA	DA		DA			DA					DA			
PGD	ŠTEPANJSKO NASELJE	1		DA		DA	DA	DA		DA								DA			
PGD	TACEN	2		DA		DA	DA	DA		DA			DA		DA						
PGD	TOMAČEVO JARŠE	2		DA		DA	DA	DA		DA										DA	
PGD	TRNOVO	3		DA		DA	DA	DA		DA					DA		DA	DA			
PGD	VIČ	3		DA		DA	DA	DA		DA			DA					DA			DA
PGD	VIŽMARJE	2		DA		DA	DA	DA		DA			DA					DA			
PGD	ZADOBROVA	3		DA		DA	DA	DA		DA			DA								
PGD	ZALOG	2		DA		DA	DA	DA		DA					DA						DA
PGD	ZGORNJA ŠIŠKA	3		DA		DA	DA	DA		DA								DA			
PGD	ZGORNJI KAŠELJ	2		DA		DA	DA	DA		DA								DA		DA	
	KATEGORIJA ENOTE																				
	GAŠENJE IN REŠEVANJE OB POŽARIH																				
	TEHNIČNO REŠEVANJE V PROMETU																				
	GAŠENJE GOZDNIH POŽAROV																				
	ČRPNJE VODE																				
	PRVA NUJNA MEDICINSKA POMOČ																				
	POPLAVE - ČRPNJE VODE IN ODSTRANJEVANJE POSLEDIC																				
	REŠEVANJE OB PORUŠITVAH - OSNOVNO (LIGHT USAR)																				
	REŠEVANJE OB PORUŠITVAH - SREDNJE (MEDIUM USAR)																				
	REŠEVANJE OB PORUŠITVAH - TEŽKO (HEAVY USAR)																				
	TEHNIČNO REŠEVANJE - VLEKA BREMEN																				
	TEHNIČNO REŠEVANJE - DVIG BREMEN																				
	ZAVAROVANJE OBJEKTOV PRED NADALJNJIM RUŠENJEM - PODPIRANJE, POVEZOVANJE																				
	REŠEVANJE NA VODI																				
	REŠEVANJE IZ VODE																				
	NEVARNE SNOVI																				
	INTERVENTA DELA NA STREHAH																				
	REŠEVANE IZ VIŠIN IN GLOBIN																				
	LOGISTIKA (HRANA, ŠOTORI)																				
	ZAGOTAVLJANJE ELEKTRIČNE ENERGIJE IN OSVETLJEVANJE																				
	PREVOZ POŠKODOVANIH																				

Preglednica 10: Naloge ZRP, ki jih izvajajo enote JGS

Priloga: [Baza podatkov ZR MOL](#)

Priloga: [Načrt MOL za ZR ob požarih](#)

Priloga: [Operativni gasilski načrt JGS MOL](#)

Priloga: [Navodilo o načinu delovanja gasilskih enot za izvajanje javne gasilske službe v Mestni občini Ljubljana](#)

Priloga: [Seznam OZR in drugi](#)

Oddelek za zaščito in reševanje MU MOL

OZR ima organizirano stalno dežurstvo v skladu s Sklepom o izvajanju stalne pripravljenosti za delo v OZR.

Priloga: [Seznam OZR in drugi](#)

Priloga: [Dopis MOL o načinu obveščanja pristojnih organov MOL](#)

Prostovoljna društva (pogodbene nevladne organizacije) v sistemu ZR MOL

V sistemu ZRP MOL sodelujejo s svojimi operativnimi enotami tudi prostovoljna društva:

- Gorska reševalna služba Postaja Ljubljana za reševanje z visokih in iz globokih objektov ter za reševanje na težko dostopnih območjih,
- štiri kinološka društva za izvidovanje s psi pri tehničnem reševanju izpod ruševin, reševanju iz zemeljskih in snežnih plazov ter iskanju pogrešanih oseb v naravi,
- Mestna zveza tabornikov in Združenje slovenskih katoliških skavtinj in skavtov za postavljanje začasnih prebivališč,
- trije radioklubi za vzpostavljanje zvez in zbiranje podatkov o nesreči,
- jamarski klub za reševanje z visokih in iz globokih objektov ter za tehnično reševanje in
- RKS - Območno združenje Ljubljana (OZRKL) za humanitarno pomoč v materialu in finančnih sredstvih, izvajanje dejavnosti klicnega centra, prvo psihosocialno pomoč.

Priloga: [Seznam OZR in drugi](#)

Priloga: [Pregled pogodb o opravljanju nalog ZRP](#)

Pogodbena podjetja

V sistemu ZRP MOL na podlagi pogodbe sodelujejo podjetja za:

- tehnično reševanje ob rušenjih in plazovih ter za zagotavljanje gradbene mehanizacije,
- zasilno nastanitev oseb,
- ocenjevanje uporabnosti stavb,
- ocenjevanje plazovne nevarnosti.

Priloga: [Seznam OZR in drugi](#)

Priloga: [Pregled pogodb o opravljanju nalog ZRP](#)

Drugo

Za morebitno pomoč JGS oziroma vodi intervencije pri odločanju o varnosti zidanega ali armirano betonskega objekta, ki ga je prizadel požar, eksplozija, poplava, plaz, itn., za delovanje intervencijskih služb in uporabnikov objekta, OZR na zaprosilo GBL aktivira gradbenega strokovnjaka.

Za morebitno pomoč organom vodenja ZR pri odločanju o uvedbi in izvedbi zaščitnih ukrepov (odvajanje poplavnih vod, ščitenje objektov) OZR aktivira strokovnjaka s področja vodarstva s Fakultete za gradbeništvo in geodezijo.

Priloga: [Seznam OZR in drugi](#)

Druga podjetja

Podatke o drugih podjetjih in preverjanje v prilogah obstoječih podatkov o organizacijah izvaja OZR prek elektronskih verzij imenikov podjetij in Elektronski telefonski imenik Slovenije (ETIS).

Priloga: Imenik podjetij: [PIRS - Poslovni informator RS](#) <http://www.pirs.si/> in poslovni register <http://www.najdi.si/register/advanced.jsp>

Priloga: [ETIS – Elektronski telefonski imenik Slovenije](#) na CD ali <http://tis.telekom.si/> ali tel. št 1188

Organi MU MOL

Organi in službe MU MOL sodelujejo pri izvajanju ZRP in ZU v skladu s svojim delovnim področjem, opredeljenem v Odloku o organizaciji in delovnem področju Mestne uprave Mestne občine Ljubljana.

Dodatek: [Mestna občina Ljubljana - načrt dejavnosti](#)

Priloga: [Seznam OZR in drugi](#)

Gospodarske javne službe MOL, pomembne za zaščito in reševanje

Gospodarske javne službe, zavodi in drugi organi

V sistemu sodelujejo tudi mestne gospodarske javne službe, zlasti njihove dežurne službe, kar zagotavlja Oddelek za gospodarske javne službe in promet. Za ZRP so pomembne zlasti: VO–KA Snaga (nadzor ustreznosti pitne vode in morebitno ukrepanje ob nesreči na vodovarstvenih območjih, ukrepanje ob izlivu nevarnih snovi v kanalizacijsko omrežje in omrežje odvoda meteornih voda), Energetika (ukrepanje ob izpustih plina v omrežju v njihovi pristojnosti), Žale (ravnanje s pokojniki) in Ljubljanski potniški promet (nastanitev na mestu nesreče, prevoz), Javno podjetje Ljubljanska parkirišča in tržnice (javne tržnice, urejanje javnih parkirnih površin, vzdrževanje občinskih cest ter upravljanje s pristanišči in vstopno izstopnimi mesti na Ljubljani, prometna oprema in signalizacija na občinskih cestah) ter podjetja pooblaščen za vzdrževanje cest v pristojnosti MOL za sanacijo cestišč po nesrečah in urejanje obvozov (v skladu z Odlokom o koncesiji za opravljanje obvezne gospodarske javne službe vzdrževanja občinskih cest).

Priloga: [Seznam OZR in drugi](#)

Dodatek: [Mestna občina Ljubljana - načrt dejavnosti](#)

Dodatek: [Žale – načrt dejavnosti v primeru naravnih in drugih nesreč](#)

Priloga: Karte vodovarstvenih območij v MOL v [Atlas okolja](#) (ARSO);

Priloga: [Karta \(mala, velika\) vzdrževalcev cest MOL](#)

Priloga: Aktualne prometne informacije za Ljubljano: <https://prominfo.projekti.si/web/>

V sistemu je potrebno tudi sodelovanje javnih služb iz državne pristojnosti: preskrba z električno energijo, telekomunikacije, državne ceste itn.

Medobčinska pomoč

MOL je sopodpisnica Dogovora o medsebojnem sodelovanju in pomoči na področju varstva pred naravnimi in drugimi nesrečami, sklenjenega med šestimi mestnimi občinami (Celje, Koper, Kranj, Ljubljana, Maribor, Nova Gorica).

Razpoložljivost in vrsta te pomoči je omejena z oddaljenostjo med mesti in je podvržena vsakokratni odobritvi župana za dajanje pomoči. Predvidevamo, da bi bila pomoč poklicnih enot JGS na voljo do 4 ure po zaprosilu, za pomoč drugih enot je potrebno več časa. Stroške pomoči krije tisti, ki pomoč daje oziroma povzročitelj v skladu s 118. členom ZVNDN.

Priloga: [Dogovor o medsebojnem sodelovanju in pomoči na področju varstva pred naravnimi in drugimi nesrečami](#)

Meddržavna medmestna pomoč

MOL ima sklenjen Sporazum o sodelovanju na področju varstva pred naravnimi in drugimi nesrečami in obvladovanja kriznih situacij med odgovornima službama mest Dunaj in Ljubljana.

Razpoložljivost in vrsta te pomoči je omejena z oddaljenostjo med mestoma in je podvržena vsakokratni odobritvi župana za dajanje pomoči. Predvidevamo, da bi bila pomoč v najboljšem primeru na voljo 24 ur po zaprosilu. Stroške pomoči krije tisti, ki pomoč daje oziroma povzročitelj v skladu s 118. členom ZVNDN.

Priloga: [Sporazum o sodelovanju na področju varstva pred naravnimi in drugimi nesrečami in obvladovanja kriznih situacij med odgovornima službama mest Dunaj in Ljubljana](#)

Priloga: [Seznam OZR in drugi](#)

4.2 Morebitno dodatno potrebne sile

V primeru, da navedene sile MOL ne bodo zadostovale ali da navedene sile ne bodo razpoložljive zavoljo lastne prizadetosti, PCZ MOL, v nujnih primerih pa GBL, zaprosi za pomoč državno raven ZR prek ReCO.

Vsa pomoč mora biti samooskrbna za ves čas svojega delovanja.

Reševalne enote (gasilske in druge) morajo odgovarjati standardom za lahke, srednje ali težke reševalne enote v skladu z INSARAG Guidelines.

MOL bo potrebovala pomoč reševalnih enot, če bo objektov, v katerih bo potrebno reševanje plitvo zasutih več kot 70 in objektov, kjer bo potrebno reševanje globoko zasutih več kot 3.

MOL bo potrebovala pomoč tudi za zasilno nastanitev oseb, katerih objekti za bivanje bodo poškodovani do te mere, da bivanje v njih, po oceni državnih komisij za ugotavljanje uporabnosti in poškodovanosti objektov, ne bo varno:

- če bo teh oseb do 8.000 in bo na voljo dovolj nepoškodovanih športnih objektov v lasti MOL, bo MOL potrebovala dodatna sredstva za zasilno nastanitev (postelje z opremo, higienski pripomočki, vodenje in vzdrževanje zasilnih zatočišč),
- če bodo športni objekti v lasti MOL v večji meri poškodovani bo MOL potrebovala pomoč tudi pri zagotovitvi objektov za zasilno prebivanje ali evakuacijo oseb izven območja MOL.

MOL bo potrebovala pomoč pri zagotavljanju osnovnih življenjskih pogojev za zasilno nameščene osebe in ostale prebivalce MOL zaradi morebitnih motenj pri oskrbi (hrana, voda, higiena, oblačila)

MOL bo potrebovala pomoč za začasno nastanitev oseb, katerih objekti za bivanje bodo poškodovani, ko bodo prekoračene v trenutku potresa razpoložljive proste kapacitete Javnega stanovanjskega sklada MOL (bivalne enote in stanovanja).

MOL bo potrebovala pomoč pri zagotovitvi gradbenih strokovnjakov, ki bodo reševalnim enotam pomagali pri prepoznavanju nevarnosti objektov za reševalce in nudili napotke za zasilno podpiranje objektov za varno reševanje in za delo reševalcev v poškodovanih objektih.

MOL bo potrebovala pomoč pri zagotovitvi gradbenih podjetij za izvajanje zavarovanja objektov pred nadaljnjim rušenjem s podpiranjem, za rušenje objektov, odstranitev, deponiranje in predelavo ruševin.

Po potresu bo potrebno tudi sodelovanje informacijskega centra, ki ga državna raven organizira v skladu s 13. členom Uredbe o organiziranju, opremljanju in usposabljanju sil za ZRP in katerega naloge so:

- posredovanje informacij o posledicah nesreče in drugih razmerah ter dajanje napotkov prebivalcem na prizadetem območju;
- zbiranje, obdelava in posredovanje podatkov o mrtvih in poškodovanih pristojnim ŠCZ, drugim pristojnim organom, organizacijam in službam ter svojcem žrtev in poškodovanih;
- nudenje psihološke in duhovne pomoči prizadetim in svojcem žrtev; sodelovanje z zdravstveno službo, policijo, socialno službo, duhovniki in drugimi, v primeru prometnih nesreč pa tudi z letalskimi, železniškimi in drugimi prevozniki, Ministrstvom za promet in zveze ter po potrebi z Ministrstvom za zunanje zadeve; nudenje pomoči pri oskrbi in nastanitvi nepoškodovanih in svojcev;
- nudenje pomoči pri vzpostavitvi stikov s svojci.

Razpoložljivost (vrste in število enot, odzivni čas, način kritja stroškov) teh enot je v pristojnosti državne ravni in jo ta opiše v dodatkih in prilogah.

Priloga: [Sile, finančna in druga sredstva, njihovi viri in razpoložljivost državnih organov pristojnih za zadeve zaščite in reševanja](#)

Dodatek: [Načrt dejavnosti državnih organov pristojnih za zadeve zaščite in reševanja](#)

4.3 Finančna in druga sredstva, potrebna za izvajanje načrta, njihovi viri in razpoložljivost

4.3.1 Oprema in druga materialna sredstva

Oprema in druga materialna sredstva so sestavni del prej navedenih razpoložljivih sil. Dodatna oprema v pristojnosti MOL je na voljo v skladiščih OZR. O razpoložljivosti te opreme odloča OZR.

Priloga: [Baza podatkov ZR MOL](#)

Z dodatno opremo in drugimi materialnimi sredstvi razpolaga tudi državna raven. Vrsta, količina in razpoložljivost te opreme je v pristojnosti državne ravni.

Priloga: [Baza podatkov ZR MOL](#)

4.3.2 Finančna sredstva, njihovi viri in razpoložljivost

MOL bo potrebovala državno pomoč pri kritju stroškov interventnih ukrepov.

Način kritja stroškov – postopki in viri

Stroški MOL v zvezi z izvajanjem pristojnosti MOL in pomočjo državi pri izvajanju ZRP, zaščitnih ukrepov in zagotavljanja osnovnih pogojev za življenje se ugotavljajo na naslednji način:

- stroški GBL se obračunajo po ceniku GBL, obračun izvede GBL,
- stroški prostovoljnih gasilskih enot se obračunajo po ceniku GZS, obračun izvede GZL,
- druge stroške in škodo na objektih in infrastrukturi MOL zbere OZR.

MOL oziroma GBL in GZL zahtevke za povrnitev stroškov in škode oziroma račun izstavijo URSZR po postopku, ki ga opredeli URSZR.

Priloga: [Opis postopka in obrazci URSZR za povrnitev stroškov za izvedbo interventnih in drugih ukrepov](#)

V primeru potrebe se za financiranje nalog, ki jih izvaja MOL, uporabljajo določila v Načrtu MOL za ZR ob požarih.

Priloga: [Načrt MOL za ZR ob požarih](#)

5. Organizacija in izvedba opazovanja, obveščanja in alarmiranja

5.1 Opazovanje

Opazovanje potresne aktivnosti

Opazovanje potresne aktivnosti na območju RS izvaja Agencija RS za okolje - Urad za seizmologijo s stalnim spremljanjem in proučevanjem potresne aktivnosti. Prve zanesljive podatke o vsakem potresu, ki ga s svojimi čutili lahko zaznajo prebivalci je mogoče dobiti v 15 minutah do ene ure.

Podatke Mestni občini Ljubljana posreduje Regijski center za obveščanje Ljubljana. Podatke pošlje GBL in OZR.

Prvo obvestilo o **močnejšem potresu** (V. – VII. stopnje po EMS) in o **rušilnem potresu** (VIII., IX. ali večje stopnje po EMS), ki ga ReCO Ljubljana prejme od CORS, vsebuje podatke o:

- času nastanka potresa,
- epicentru potresa,
- magnitudi potresa po Rihterjevi potresni lestvici,
- preliminarno ocenjeni intenziteti potresa po EMS potresni lestvici,
- domnevnem območju, ki ga je prizadel potres,
- o odzivu prebivalcev.

ReCO zagotovi MOL še podatka o trajanju potresa v sekundah in o pospešku tal v g.

Opazovanje posledic potresa

ReCO ima s tem načrtom dano pooblastilo MOL, da takoj po pridobitvi informacije, da je šlo za močnejši potres, aktivira helikopter SV in Policije, ki iz zraka skuša ugotoviti na katerih objektih MOL je prišlo do porušitev in kje se pojavljajo požari. Informacije posadka helikopterja sporoča po radijski zvezi ZARE. ReCO sprejema podatke iz helikopterja in jih sporoča GBL. Prav tako ima ReCO s tem načrtom dano pooblastilo MOL, da zaprosi Operativno komunikacijski center Policije, da vse razpoložljive policijske patrulje napoti na teren ugotavljat posledice potresa ter njihova poročila posreduje na GBL.

OZR in GBL uporabita aplikacijo "POTROG" - Sistem za hitro odločanje v primeru potresa (<http://potres.sos112.si/>) na domači strani URSZR, vanjo vneseta prejete podatke in tako pridobita prvo okvirno oceno števila poškodovanih objektov, raven poškodovanosti, število prizadetih oseb. GBL na tej podlagi organizira delo javne gasilske službe MOL. OZR oceno sporoči vodstvu MOL in predlaga aktivnosti mestne uprave, javnih podjetij in zavodov pri zagotavljanju javnih storitev iz pristojnosti MOL. PCZ na tej podlagi državni ravni pošlje prve ocene o tem kakšno reševalno in drugo pomoč MOL potrebuje.

5.2 Zbiranje, obdelava in posredovanje podatkov za potrebe ZRP

V skladu z 51. členom ZVNDN smejo organi lokalnih skupnosti in organi vodenja ZR za načrtovanje ter izvajanje ZRP uporabiti v skladu s svojimi stvarnimi in krajevnimi pristojnostmi podatke o:

- virih, nevarnosti naravnih in drugih nesreč,
- stanovanjskih in drugih stavbah,
- javnih službah, katerih dejavnost je pomembna za ZRP,

- društvih in drugih nevladnih organizacijah, katerih dejavnost je pomembna za ZRP,
- gospodarskih družbah, zavodih in drugih organizacijah, katerih dejavnost je pomembna za ZRP,
- ogroženih prebivalcih, ki obsegajo enotno matično številko, ime in priimek, leto rojstva, naslov stalnega in začasnega prebivališča, podatke o zaposlitvi in pri ocenjevanju škode tudi podatke o premičnem in nepremičnem premoženju, na katerem je nastala škoda zaradi nesreče,
- o lokaciji, količini in kakovosti storitev javnih gospodarskih služb na področju oskrbe z vodo, kanalizacijo, elektriko, ogrevanjem, plinom, komunikacijami, odstranjevanjem komunalnih in drugih odpadkov ter drugih za izvajanje ZRP pomembnih podatkov ki se nahajajo v:
 - statističnih zbirkah, ki jih vodi in izkazuje državna statistika in drugi pooblaščen organi za izvajanje srednjeročnih in letnih programov statističnih raziskovanj,
 - centralnem registru prebivalstva,
 - Poslovnem registru Slovenije,
 - vseh registrov in evidenc v pristojnosti geodetske službe,
 - občinskih registrov stanovanj in na stanovanja vezanih podatkov,
 - registra kmečkih gospodarstev in z njimi povezanih evidenc
 - evidencah javnih gospodarskih služb na področju oskrbe z vodo, kanalizacijo, elektriko, ogrevanjem, plinom, komunikacijami, odstranjevanjem komunalnih in drugih odpadkov

in jih pridobiva in ureja v povezane centralne zbirke podatkov URSZR ter omogoča praviloma brezplačen dostop do teh zbirk pristojnim državnim organom in organom lokalnih skupnosti ter izvajalcem nalog ZRP.

Priloga: [Centralne zbirke podatkov Uprave Republike Slovenije za zaščito in reševanje](#)

MOL je v skladu z 52. členom ZVNDN URSZR dolžan posredovati podatke o:

- naravnih in drugih pojavih, pomembnih za varstvo pred naravnimi in drugimi nesrečami;
- virih nevarnosti naravnih in drugih nesreč;
- naravnih in drugih nesrečah ter povzročenih škodah;
- silah ter sredstvih za ZRP;
- intervencijah sil za ZRP;
- stroških varstva pred naravnimi in drugimi nesrečami

na način, predpisan v Pravilniku o obveščanju in poročanju v sistemu varstva pred naravnimi in drugimi nesrečami.

MOL za potrebe ZRP zbira podatke o:

- JGS, o kateri zbira podatke GBL, jih vodi v bazi JGS in bazo posreduje na OZR, ki izvleček iz baze JGS ob spremembah dostavlja ReCO;
- upravnih stanovanjskih objektov (161. člen Stanovanjskega zakona), o katerih zbira podatke in vodi register upravnikov stavb JSS MOL; te podatke OZR enkrat letno prenese v svojo uporabo;
- zbiranje, obdelava in posredovanje ostalih podatkov je opredeljeno v prilogah.

Zbiranje podatkov o stroških intervencije je opredeljeno v poglavju 4 in 6.

Zbiranje, obdelava in posredovanje podatkov o intervenciji za namen poročanja o intervenciji izvajajo gasilske enote in po potrebi OZR v skladu z Pravilnikom o obveščanju in poročanju v sistemu varstva pred naravnimi in drugimi nesrečami in Navodilom o načinu delovanja gasilskih enot za izvajanje JGS v MOL ter Operativnih gasilskim načrtom. To določilo ne velja za policijo in zdravstvo.

Priloga: [Baza podatkov ZR MOL](#)

Priloga: [Seznam upravnikov stanovanjskih stavb](#)

5.3 Obveščanje in alarmiranje izvajalcev nalog ZRP in zaščitnih ukrepov²⁶

Obveščanje organov vodenja

ReCO nemudoma prenese podatke iz poglavja 5.1 do MOL v skladu s postopkom obveščanja.

OZR o pridobljenih podatkih o potresu in morebitni grobi oceni posledic praviloma obvesti naslednje odgovorne osebe MOL:

- poveljnika civilne zaščite Mestne občine Ljubljana,
- župana Mestne občine Ljubljana,
- direktorja mestne uprave Mestne občine Ljubljana,
- predstojnike oddelkov in služb mestne uprave Mestne občine Ljubljana,
- druge po presoji.

Kadar dežurni OZR presodi, da je potrebno obveščanje pristojnih v MOL oz. MU MOL, PCZ MOL in Župana, praviloma najprej obvesti predstojnika OZR ali osebo, ki ga nadomešča. Ta o obveščanju odloči in ga praviloma tudi izvede. Izjemoma po svoji presoji ali navodilu predstojnika, dežurni sam obvešča pristojne v MU MOL, PCZ in Župana.

Priloga: [Dopis MOL o načinu obveščanja pristojnih organov MOL](#)

Priloga: [Seznam OZR in drugi](#)

Obveščanje izvajalcev nalog

ReCO ima s tem načrtom pooblastilo, da takoj, ko sam začuti potres, brez čakanja na obvestilo CORS ali kogarkoli drugega, samostojno, brez posebne zahteve MOL proži vse sprejemnike osebnega klica v MOL z naslednjimi sporočili:

I. Sporočilo:

“Takoj v gasilski dom. Preveri poškodbe objekta. Če je objekt poškodovan umakni opremo na prosto”.

II. sporočilo:

“Vzpostavi poveljniško mesto. Obvesti GBL”.

²⁶ V skladu s 14.a točko 8. člena ZVNDN alarmiranje obsega postopke in aktivnosti, s katerimi se opozarja prebivalstvo, lokalne skupnosti, državne organe, gospodarske družbe, zavode in druge organizacije na nevarnost naravne ali druge nesreče in prenehanje nevarnosti s pomočjo zvočnih signalov in v skladu s predpisi izvaja tudi aktiviranje določenih enot, služb in operativnih sestav za zaščito, reševanje in pomoč.

III. Sporočilo:

“Preglej območje delovanja in sporoči na GBL iz katerih objektov je potrebno reševanje ljudi”.

IV. Sporočilo:

“Prioritete: zapiranje plina na poškodovanih objektih, gašenje požarov, pomoč pri zapustitvi hudo poškodovanih objektov, reševanje vkleščenih in plitvo zasutih, nudenje prve pomoči, vodenje dnevnika aktivnosti, stalno obveščanje GBL”.

Sporočila naj sledijo eno za drugim!

Priloga: Baza podatkov ZR MOL

O obveščanju morebitnih drugih izvajalcev nalog v prvi fazi presodi dežurni OZR.

Alarmiranje izvajalcev nalog

Alarmiranje kot opozarjanje izvajalcev nalog na nevarnost naravne ali druge nesreče in prenehanje nevarnosti s pomočjo zvočnih signalov, se praviloma ne uporablja.

Alarmiranje kot aktiviranje izvajalcev nalog²⁷

Alarmni znak za neposredno nevarnost se lahko uporabi za aktiviranje naslednjih enot JGS:

- a) PGD Lipoglav,
- b) PGD Prežganje,

Za enote od a do c se alarmni znak proži neposredno iz ReCO ali izjemoma iz GBL.

Priloga: [Karta siren v sistemu javnega alarmiranja](#)

5.4 Obveščanje in alarmiranje ogroženih ljudi

Obveščanje ljudi z uporabo sredstev javnega alarmiranja

Alarmiranje kot opozarjanje ljudi na potres ali njegove posledice se praviloma ne uporablja.

Uporaba alarmnih znakov je dovoljena za obveščanje in opozarjanje prebivalcev, kadar jih je treba opozoriti na neposredno nevarnost; npr. da gre za nesrečo z izpustom plinaste nevarne snovi, požar, ki vključuje tudi nevarne snovi, ali pa grozi širjenje požara, kar bi lahko ogrozilo ali ogroža prebivalce in morajo zaradi svoje varnosti ravnati na način, ki ga v prvi fazi določi vodja intervencije ali v drugi fazi PCZ oz. pristojna oseba OZR (npr. pri nevarnih snoveh in dimu zapreti in zatesniti okna in druge odprtine v stanovanju ter ostati v njem, izključiti prezračevalne naprave; takoj zapustiti območje, ki ga definira vodja intervencije ali v drugi fazi PCZ oz. pristojna oseba OZR)

Vodji intervencije, vodji operacij, vodjem odsekov in sektorjem ter vodjem enot in osebi, ki izvaja funkcijo vodje izmene v GBL je s tem načrtom dano pooblastilo, da lahko v nujnih primerih, ko so ogrožena človeška življenja, naložijo ReCO, da proži sirene iz sistema javnega alarmiranja na določenem območju ali da GBL izjemoma sama proži ustrezne sirene iz GBL. Po uporabi sirene mora oseba, ki je odredila proženje siren, prek ReCO obvestiti javnost o razlogu za proženje in če je to potrebno dati ustrezna navodila za ravnanje v skladu

²⁷ Pravilniku o obveščanju in poročanju v sistemu varstva pred naravnimi in drugimi nesrečami

z 9. členom Uredbe o organizaciji in delovanju sistema opazovanja, obveščanja in alarmiranja.

ReCO v takšnem primeru obvesti tudi OZR.

Uporabo znakov za alarmiranje v MOL lahko od ReCO zahtevajo:

- vodja intervencije na mestu nesreče in vodja intervencije kot celote,
- GBL,
- dežurna oseba OZR,
- PCZ MOL ali njegov namestnik
- župan.

Pristojni svojo zahtevo prenesejo na ReCO.

Hkrati ReCO povedo:

- kateri znak za alarmiranje naj uporabi (opozorilo na nevarnost, neposredna nevarnost),
- razlog za uporabo znaka za alarmiranje,
- območje na katerem se znak uporabi,
- navodilo oz. napotke za prebivalce.

ReCO je dolžan razlog in navodilo takoj posredovati v objavo javnim medijem po svojem načrtu.

Po prenehanju nevarnosti je tisti, ki je izdal zahtevo za uporabo znaka za alarmiranje dolžan ReCO:

- izdati zahtevo za uporabo znaka »konec nevarnosti«
- povedati navodilo oz. napotke za nadaljnje ravnanje prebivalcev.

ReCO je dolžan navodilo takoj posredovati v objavo javnim medijem po svojem načrtu.

Priloga: [Karta siren v sistemu javnega alarmiranja](#)

Obveščanje o posledicah potresa

Informacije o posledicah potresa za izvajanje dejavnosti, ki so v pristojnosti Mestne občine Ljubljana in informacije o odpravljanju posledic pripravljajo predstojniki oddelkov in služb mestne uprave Mestne občine Ljubljana s pomočjo odgovornih oseb Holdinga in direktorjev javnih podjetij, zavodov in koncesionarjev MOL. Nujna obvestila iz svoje dejavnosti objavljajo javna podjetja in zavodi samostojno.

Informacije se prebivalcem posredujejo prek sredstev javnega obveščanja, prek medmrežja in prek glasila Ljubljana.

Informacije o izvajanju nalog zaščite, reševanja in pomoči ter zaščitnih ukrepov pripravlja OZR.

Objava sporočil

Nujna sporočila javnosti ob potresu se javnim medijem posredujejo prek ReCO. Mediji so po odredbah Zakona o medijih in Zakona o varstvu pred naravnimi in drugimi nesrečami, dolžna na zahtevo državnih organov, javnih podjetij in zavodov brez odlašanja brezplačno objaviti

nujno sporočilo v zvezi z resno ogroženostjo življenja, zdravja ali premoženja ljudi, kulturne in naravne dediščine ter varnosti države.

V nujnih primerih javnost obvešča GBL, PCZ, izjemoma dežurna oseba OZR. Obvestilo praviloma pripravi OZR skupaj z GBL, pošilja pa ga GBL ali OZR prek ReCO.

Kadar razmere to omogočajo OZR obvestilo uskladi s Kabinetom župana – Službo za odnose z javnostmi.

V nenujnih primerih in kadar razmere to dovoljujejo se sporočila javnosti posredujejo prek Kabineta župana – Službe za odnose z javnostmi.

5.5 Obveščanje sorodnikov oseb, ki so udeležene v dogodku

Policija presodi o obveščanju sorodnikov oseb, ki so bile udeležene v dogodku in obveščanje izvede v skladu s svojimi postopki.

5.6 Obveščanje splošne javnosti

5.6.1 Obveščanje splošne javnosti s pisnimi obvestili

Splošna obvestila v zvezi s potresno nevarnostjo in potresnim dogodkom daje ARSO.

OZR obvestila MOL uskladi s Kabinetom župana – Službo za odnose z javnostmi.

Sporočila javnosti posreduje Kabineta župana – Službe za odnose z javnostmi.

Priloga: [Seznam OZR in drugi](#)

5.6.2 Obveščanje splošne javnosti prek intervjujev na mestu nesreče

Ogled, snemanje in intervjuje na mestu nesreče za novinarje in snemalce praviloma organizira kabinet župana v sodelovanju s ŠCZ MOL in/ali OZR ter sodelujočimi službami (JGS, policija, zdravstvo, državni organi in službe pristojni za zadeve ZR itn.).

Pričakovati je, da bodo na območje, kjer se izvajajo aktivnosti prišli novinarji, ki bodo želeli pridobiti informacije o poteku aktivnosti. Prav tako je pričakovati, da bodo novinarji želeli priti na ogroženo območje in v prostore, kjer so zasilno nameščeni prebivalci.

Policija, zaradi varnosti novinarjev in pietetnih razlogov ne dovoli, da bi se novinarji sami gibali znotraj ogroženega območja in območij, kjer se izvajajo aktivnosti ter območja, kjer so zasilno nameščeni prizadeti prebivalci in novinarje napoti na kabinet župana.

Izjemoma in le kadar je to varno in etično primerno, vodja intervencije oziroma enote na mestu nesreče omogoči snemalcem, da naredijo posnetke in novinarjem, da naredijo intervjuje. V vsakem primeru vodja intervencije določi spremljevalca, ki skrbi za varnost snemalca in/ali novinarja ter, glede na možnosti, omogoči tudi uporabo zaščitnih sredstev v skladu z razmerami. O tem pridobi soglasje in obvešča nadrejene.

V primeru, da okoliščine ne dovoljujejo podati informacij za javnost tako hitro, kot to želijo novinarji, vodja enote na mestu nesreče zaprosi novinarje za razumevanje, jim pojasni, da so sodelujoče službe polno zasedene z reševanjem človeških življenj in drugim izvajanjem ZRP in zaščitnih ukrepov in jim pove kdaj in kje jim bo dal informacije.

Oseba, ki daje intervju naj upošteva:

- vprašaj novinarja po imenu in medijski hiši in si to zapiši;
- vprašaj novinarja katero bo njegovo prvo vprašanje;
- vzemi si čas za razmislek o odgovoru;
- govori le dejstvih in o tem kar dejansko veš, kar je tvoje strokovno področje in kar je v tvoji ravni pristojnosti;
- če česa ne veš ali pa ne moreš ali ne smeš povedati ali ni v tvoji pristojnosti, to tako tudi povej;
- če je varno in etično primerno, omogoči snemalcem, da naredijo zanimive posnetke, vendar mu določi spremljevalca, ki bo skrbel za njegovo varnost (omogoči uporabo zaščitnih sredstev glede na razmere);
- ne govori laži, ne ugibaj, ne govori tistega kar se ti zdi ampak le tisto, kar dokazano veš,
- ne bodi jezen na novinarja, opravlja svoje delo kot ga opravljaš tudi sam;
- uporabljaj splošno razumljive izraze in ne strokovnega žargona.

5.6.3 Obveščanje splošne javnosti prek tiskovnih konferenc

Tiskovne konference po potrebi pripravi Kabinet župana – Služba za odnose z javnostmi. Na tiskovnih konferencah praviloma sodelujejo predstavniki OZR, JGS, Policije, zdravstva in drugih služb po potrebi.

5.7 Obveščanje drugih držav o nesreči

O tujcih, ki so umrlih ali bili poškodovani, obvešča tuja diplomatska predstavništva državna raven. Drugih posledic potresa, ki bi zadevali meddržavno raven oziroma čezmejne vplive, ne predvidevamo.

O potresu na svojem območju, posledicah in potrebni pomoči MOL obvešča tiste mednarodne organizacije in mesta, s katerimi ima vzpostavljeno stalno sodelovanje. Za obveščanje organizacij in mest je pristojen župan. Obveščanje pa izvede Kabinet župana, ki ima pregled nad mednarodnim sodelovanjem MOL. O posredovanem obvestilu Kabinet župana obvesti OZR, ki o tem obvesti ReCO Ljubljana, ta pa Centra za obveščanje RS kot nacionalno kontaktno točko za mednarodno pomoč.

Za obveščanje organizacij s področja zaščite, reševanja in pomoči in mest, s katerimi je podpisan dogovor o sodelovanju na področju zaščite, reševanja in pomoči je pristojen predstojnik Oddelka za zaščito in reševanje, ki o obvestilu seznanja Kabinet župana, ReCO Ljubljana, ta pa Centra za obveščanje RS kot nacionalno kontaktno točko za mednarodno pomoč.

5.8 Drugo obveščanje – uporaba vode iz hidrantnega omrežja

V skladu s 34. členom Odloka o oskrbi s pitno vodo v Mestni občini Ljubljana (Uradni list RS, 59/2014) za gašenje požarov, izvajanje drugih nalog zaščite, reševanja in pomoči ter zaščitnih ukrepov ob naravnih in drugih nesrečah se lahko odvzema pitna voda iz hidranta na

javnem vodovodu brez predhodnega dovoljenja upravljalca vodovoda. Javna gasilska služba MOL vsake tri mesece sporoča izvajalcu javne službe podatke o količini odvzete pitne vode iz hidrantov na javnem vodovodu. Enote javne gasilske službe MOL za namen pripravljenosti na nesreče lahko izvajajo gasilski preventivni pregled hidrantnega omrežja. Pri tem izvedejo vizualni pregled fizičnega stanja hidrantnega priključka in izvedejo poskusni priklop na hidrant. O ugotovljenih pomanjkljivostih javna gasilska služba MOL obvesti izvajalca.

6. Aktiviranje sil in sredstev – načini in postopki

Takoj, ko mine prvi potresni sunek, pripadniki organov vodenja ZRP in enot JGS presodijo, ali gre za potres, katerega učinki bodo zahtevali njihovo aktivnost in se samoiniciativno napotijo na zbirališče organa ali enote, ki mu pripadajo (samoaktiviranje). Ob tem upoštevajo tudi obvestilo ReCO Ljubljana na sprejemnikih osebnega klica.

Samoaktiviranje izvedejo:

- izmena GBL, ki naslednja nastopi službo,
- vse prostovoljne enote Javne gasilske službe Mestne občine Ljubljana,
- javni uslužbenci Oddelka za zaščito in reševanje,
- poveljnik in člani Štaba civilne zaščite Mestne občine Ljubljana,
- poveljniki in člani štabov operativnih izpostav Štaba civilne zaščite Mestne občine Ljubljana,
- predstojniki oddelkov in služb MU MOL, predstojniki javnih podjetij in zavodov v pristojnosti MO Ljubljana

O samoaktiviranju obvestijo nadrejeni organ.

JGS

Šteje se, da so vse enote JGS MOL ob potresu samoaktivirajo. Glej poglavje 5.3!

Če se ne, o aktiviranju praviloma odloči oseba, ki izvaja funkcijo vodje izmene GBL.

Pri odločanju o tem katere enote JGS bo aktiviral in v kakšnem obsegu upošteva:

- informacije iz obvestil o posledicah,
- Operativni gasilski načrt JGS MOL,
- Navodilo o načinu delovanja gasilskih enot za izvajanje JGS v MOL,
- stanje pripravljenosti enot JGS razviden iz IGNIS,
- pravila stroke.

GBL prostovoljne enote JGS aktivira prek ReCO ali samostojno v dogovoru z ReCO.

Po prejemu poziva za aktiviranje poveljnik ali vodja prostovoljne enote JGS ukrepa v skladu z Operativnim gasilskim načrtom javne gasilske službe Mestne občine Ljubljana in sporočili prek sprejemnikih osebnega klica – glej poglavje 5.3.

Priloga: [Operativni gasilski načrt JGS MOL](#)

Priloga: Baza podatkov ZR MOL

OZR

Dežurni OZR izvede po svoji presoji vsa neodložljivo potrebna aktiviranja pogodbenih podjetij in enot pogodbenih nevladnih organizacij, organizacij za nastanitev v nesreči prizadetih ljudi in druga podjetja če je to neodložljivo potrebno. Pri tem izvaja ustrezni del pristojnosti oz. posebnih pooblastil vodje intervencije in PCZ ter izda odredbe o aktiviranju. O izvedenih neodložljivo potrebnih aktiviranjih obvesti predstojnika OZR ali osebo, ki ga nadomešča in ki po presoji obvešča in pridobiva potrebna soglasja PCZ oziroma župana za izvedbo potrebnih aktivnosti.

OZR v nadaljevanju, v skladu z oceno stanja in razvoja ter predvidenimi potrebami, aktivira pogodbeno podjetja, enote pogodbenih nevladnih organizacij, organe MU, javna podjetja. Pri tem izvaja del pristojnosti oz. posebnih pooblastil vodje intervencije in PCZ ter izda odredbe o aktiviranju.

O aktiviranju se praviloma posvetuje s PCZ MOL ali županom. Če razmere ne omogočajo posvetovanja o aktiviranju s PCZ MOL ali županom (potrebno hiter odziv na nesrečo in njene posledice, nadrejeni niso telefonsko dosegljivi) lahko predstojnik OZR ali oseba, ki ga v njegovi odsotnosti nadomešča, aktivira vse prej navedene organe, organizacije, enote in službe.

Priloga: [Seznam OZR in drugi](#)

V drugi fazi, ko je na voljo več podatkov o posledicah potresa, aktiviranje in deaktiviranje organov vodenja, enot in služb ter podjetij iz pristojnosti MOL sprejemajo:

- poveljnik JGS, oz. oseba, ki izvaja funkcijo vodje izmene v GBL, za vse enote JGS;
- dežurna oseba OZR za enote pogodbenih nevladnih organizacij;
- predstojnik OZR oz. oseba, ki ga nadomešča za pogodbeno podjetja;
- PCZ MOL za vse organizacije s katerimi ni pogodb za izvajanje nalog ZRP in za enote CZ;
- direktor MU za vse organe MU;
- župan za vse javne službe v mestni pristojnosti.

Policija

Postopki aktiviranja sil in sredstev policije so interna zadeva policije.

PHE

Postopki aktiviranja sil in sredstev PHE so predvideni z načrtom ZR ob masovnih nesrečah.

Priloga: [Načrt zaščite in reševanja ob masovnih nesrečah \(nesrečah z velikim številom hudo poškodovanih ali življenjsko ogroženih nenadno hudo obolelih oseb\)](#)

Pomoč v silah in sredstvih ter druge oblike pomoči

O potrebah po pomoči v silah in sredstvih za policijo in zdravstvo presoja in zanjo zaproša policija in zdravstvo po svojih postopkih.

O potrebah po finančni pomoči državne ravni občini presoja župan in zanjo tudi zaproša.

O potrebah o pomoči sil za ZRP, sil Slovenske vojske²⁸ in sredstvih presojuje glede na razmere vodja intervencije na mestu nesreče, OZR, PCZ. Glej poglavje 4.2! Predlog za aktiviranje in uporabo SV lahko posreduje župan, ali oseba, ki ga nadomešča, PCZ ali njegov namestnik. Predlog se posreduje prek ReCO Ljubljana.

Za pomoč gasilskih sil samostojno zaproša poveljnik JGS oz. oseba, ki izvaja funkcijo vodje izmene GBL. Zaposilo se preda prek ReCO.

²⁸Aktiviranje in uporaba poveljstev SV se izvaja po postopku določenem z Zakonom o obrambi na podlagi predloga, ki se ga predloži na obrazcu št.3, ki je objavljen v prilogi 5 Pravilnika ministra za obrambo o obveščanju in poročanju v sistemu varstva pred naravnimi in drugimi nesrečami (Ur. list RS, št. 26/08). http://www.uradni-list.si/files/RS_-2008-026-00986-OB~P005-0000.PDF

Aktiviranje medmestne pomoči

O potrebi po pomoči iz občin podpisnic dogovora odloči OZR in/ali PCZ, ki za pomoč tudi zaprosi.

Aktiviranje državne pomoči

Za aktiviranje sil in sredstev iz državne pristojnosti zaprosi glede na razmere vodja intervencije na mestu nesreče, OZR, PCZ prek ReCO.

Aktiviranje meddržavne medmestne pomoči

O potrebi po pomoči iz mest iz tujine, s katerimi ima Ljubljana sklenjen dogovor, odloči župan, ki za pomoč tudi zaprosi. O tem OZR obvesti CORS prek ReCO.

Zbirališče sil, ki pridejo na pomoč je praviloma GBL²⁹.

V primeru potrebe se za zbirališča sil, ki pridejo na pomoč uporabi lokacije, določene v Odloku o občinskem prostorskem načrtu Mestne občine Ljubljana³⁰

Priloga: Karta: Območja za potrebe varstva pred naravnimi in drugimi nesrečami

Zbirališče opreme in drugih oblik materialne pomoči je praviloma skladišče OZR v Rojah³¹.

²⁹ Vojkova cesta 19, Ljubljana

³⁰ Uradni list RS, št. 78/2010 <http://www.uradni-list.si/1/content?id=100183>, grafični del je na naslovu: <https://urbanizem.ljubljana.si/UrbinfoWeb/profile.aspx?id=Urbinfo2@Ljubljana>

³¹ 46°06'20.63"S 14°28'37.70"V; Obvozna cesta 112, Ljubljana

7. Upravljanje in vodenje

7.1 Pristojnosti in naloge organov upravljanja in vodenja

Organi upravljanja in vodenja na državni ravni

Organ upravljanja s potresno ogroženostjo, zlasti z ranljivostjo objektov, je Ministrstvo naravne vire in prostor.

Organ vodenja ZR na državni ravni pa je PCZ RS in krajevno pristojni regijski PCZ.

Organi upravljanja MOL

Organ upravljanja v MOL je Mestni svet MOL. V zvezi z izvajanjem načrta MOL za ZR ob potresu za Mestni svet MOL ni predvidenih nalog, razen v primeru, da bi bilo potrebno izvesti postopek spreminjanja proračuna MOL in odločanja o nakupih objektov in zemljišč ter spremeniti prostorske akte. Ugotavljanje take potrebe in izpeljava postopka je v pristojnosti Župana.

Dodatek: [Mestna občina Ljubljana - načrt dejavnosti](#)

Organi vodenja zaščite in reševanja v MOL

Glej tudi sliko 8: Organizacijsko-funkcijska shema vodenja.

V primeru potresa na območju Mestne občine Ljubljana dejavnosti zaščite, reševanja in pomoči vodi poveljnik CZ MOL s štabom. Delo ŠCZ MOL se praviloma organizira na sedežu Gasilske brigade Ljubljana, Vojkova ulica 19, Ljubljana. V prostorih GB Ljubljana ali na prostem (šotor, vozilo za podporo vodenju).

Operacije reševanja praviloma vodi poveljnik javne gasilske službe.

Na ravni operativne izpostave dejavnosti zaščite, reševanja in pomoči vodi poveljnik operativne izpostave štaba civilne zaščite Mestne občine Ljubljana, ki ima v primeru potresa enake pristojnosti kot poveljnik civilne zaščite Mestne občine Ljubljana, le da jih lahko izvaja na območju, za katerega je pristojen.

Na ravni operativne izpostave operacije reševanja praviloma vodi poveljnik sektorja GZL.

Na območju operativne izpostave se, glede na razmere, oblikuje več delovišč, ki ima svoje vodstvo in se glede na razmere organizira ali kot vodja intervencije, vodja operacij, vodja odseka ali kot vodja sektorja v skladu s Sistemov vodenja odziva na dogodke

ZRP, v skladu z 98., 80., 81. 82., 83., 84. in 85. členom ZVNDN ter 4., 40., in 41. členom ZGas ter drugimi predpisi (glej poglavje 0.1), vodijo in izvajajo:

Vodenje	Izvajanje
Vodja enote	enota
Vodja sektorja	enota GBL na mestu nesreče
	prostovoljne enote JGS na mestu nesreče
	usmerjanje in usklajevanje drugih enot in služb na mestu

	nesreče
Vodja odseka	
	vodje sektorjev
	enota GBL na mestu nesreče
	prostovoljne enote JGS na mestu nesreče
	usmerjanje in usklajevanje drugih enot in služb na mestu nesreče
Vodja operacij	
	vodje odsekov
	vodje sektorjev
	enota GBL na mestu nesreče
	prostovoljne enote JGS na mestu nesreče
	usmerjanje in usklajevanje drugih enot in služb na mestu nesreče
Vodja intervencije	
	usmerjanje in usklajevanje vodij odsekov in vodij sektorjev na mestu nesreče
	druge enote GBL
	druge prostovoljne enote JGS
	usmerjanje in usklajevanje z drugimi enotami in službami
PCZ operativne izpostave (OI) ŠCZ MOL	
	usmerjanje in usklajevanje vodij intervencij, vodij operacij ter drugih enot in služb na svojem območju
Poveljnik JGS	
	GBL
	prostovoljne enote JGS
	gasilske enote in službe, ki pridejo na pomoč
	druge reševalne enote, ki pridejo na pomoč
	podjetja, ki pomagajo pri reševanju
OZR	
	dežurna oseba
	drugi zaposleni
	pogodbene nevladne organizacije
	pogodbena podjetja
Direktor MU MOL	
	organi MOL, zlasti JSS MOL, OZSV MU MOL, OPVI MU MOL, OŠ MU MOL, OGDG MU MOL
PCZ MOL	
	organizacije s katerimi ni sklenjenih pogodb za izvajanje ZRP
	vsi organi, enote in službe v pristojnosti MOL
Župan	
	vse javne službe v pristojnosti MOL
	MU MOL
PHE	
	Univerzitetni klinični center Ljubljana – Reševalna postaja
	Splošna nujna medicinska pomoč ZDL

	organizacijske enote ZDL
POLICIJA	uniformirana policija kriminalistična policija
Državni organi pristojni za zadeve ZR	URSZR URSZR IL PCZ RS PCZ regije Enote in službe ZR v državni pristojnosti Inšpektorat RS za varstvo pred naravnimi in drugimi nesrečami

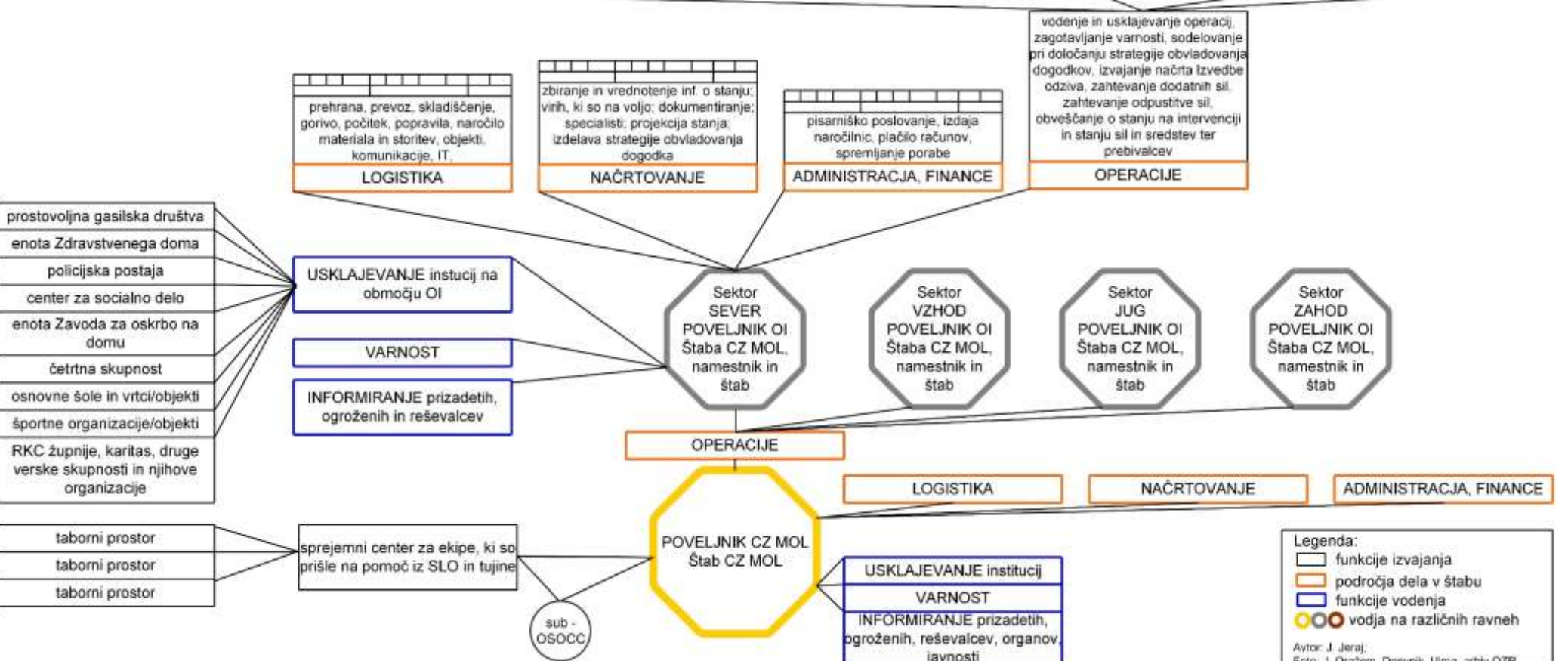
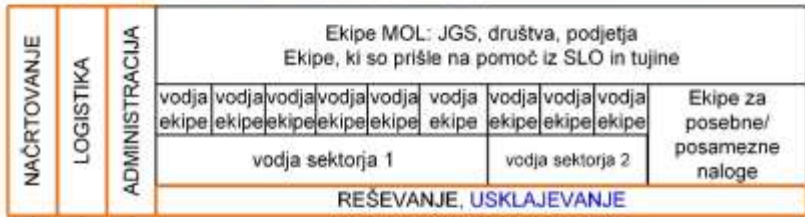
Preglednica 11: Pregled pristojnih za vodenje in izvajanje ZRP.

Zakonske pristojnosti organov vodenja iz pristojnosti MOL so opredeljene v prilogi.

Priloga: [Pristojnosti organov vodenja po Zgas in ZVNDN](#)

Priloga: [Vzorec za odredbe poveljnika CZ in vodje intervencije po Zgas in ZVNDN](#)

Slika 10 v nadaljevanju prikazuje eno od različnih možnosti vzpostavitve organizacijske strukture vodenja in služi kot vzorec, ki ga organi vodenja prilagodijo razmeram, t.j. vrsti, jakosti in številu posledic in virov, ki so na voljo za odziv.



Legenda:
 □ funkcije izvajanja
 □ področja dela v štabu
 □ funkcije vodenja
 ○ vodja na različnih ravneh

Avtor: J. Jeraj
 Foto: J. Dražem, Dnevnik Ulica, arhiv OZR

7.2 Pristojnosti in naloge drugih izvajalcev načrta zaščite in reševanja

V primeru potrebe po vključitvi drugih izvajalcev, jih v izvajanje ZRP vključi pristojni organ vodenja v skladu z možnostmi in sposobnostmi izvajalca³² in v skladu s pristojnostmi in ravnojo organa vodenja.

Pristojnosti in naloge oddelkov in služb Mestne uprave MOL ter nekaterih javnih podjetij in zavodov so opredeljene v Načrtu dejavnosti MOL.

Dodatek: [Mestna občina Ljubljana - načrt dejavnosti](#)

Dodatek: Načrt dejavnosti Zdravstvenega doma Ljubljana

Dodatek: Energetika - načrt dejavnosti za področje oskrbe s plinom

Dodatek: Energetika - načrt dejavnosti za področje oskrbe s toploto

Dodatek: VO-KA - načrt dejavnosti za področje oskrbe z vodo

Dodatek: Elektro Ljubljana - načrt dejavnosti za področje oskrbe z električno energijo

7.3 Vodenje in usklajevanje aktivnosti na mestu nesreče

Temeljna prostorska raven organiziranja, vodenja in usklajevanja ob potresu je območje delovanja prostovoljne gasilske enote. Poveljnik prostovoljne gasilske enote iz članov društva po potrebi oblikuje ekipo za podporo vodenju, s pomočjo katere ugotavlja posledice, ocenjuje razvoj razmer, ocenjuje potrebe po vrsti in številu aktivnosti, ki ji je/bo treba izvesti, zaproša za pomoč dodatnih sil in sredstev, razdeli območje delovanja enote na odseke in sektorje, določa vrstni red izvajanja nalog, napotuje ekipe na izvajanje nalog in spremlja izvajanje nalog ter posreduje podatke na naslednjo raven vodenja in usklajevanja.

7.4 Vodenje in usklajevanje aktivnosti na ravni sektorja

Območje MOL je za potrebe vodenja ZRP razdeljeno na 4 glavne sektorje – operativne izpostave ŠCZ MOL (slika 5). Vsak sektor vodi poveljnik s svojim ŠCZ. Poveljnik sektorja s svojim ŠCZ za območje sektorja spremlja razmere, ocenjuje razvoj razmer, ocenjuje potrebe po vrsti in številu aktivnosti, ki ji je/bo treba izvesti, zaproša za pomoč dodatnih sil in sredstev, določa vrstni red izvajanja nalog po vsebini in območju, napotuje ekipe na pomoč za izvajanje nalog na območje posamezne prostovoljne gasilske enote, spremlja izvajanje nalog ter posreduje podatke na naslednjo raven vodenja in usklajevanja. Poveljnik sektorja usklajuje delo z lokalno organizacijsko enoto Zdravstvenega doma Ljubljana, policijsko postajo, CSD, osnovnimi šolami in vrtci, četrtnimi skupnostmi in po potrebi drugimi organi in organizacijami s krajevno pristojnostjo za območje posameznega sektorja

7.5 Vodenje in usklajevanje aktivnosti na ravni MOL

Odziv na potres na ravni MOL v začetni fazi operativno-strokovno vodi GBL, nato se s prihodom OZR začnejo formirati še druge funkcije vodenja, vodenje pa prevzame predstojnik

³² 4. odstavek 85. člena ZVNDN.

OZR, ki je tudi namestnik PCZ MOL. Pri tem izvajajo pristojnosti PCZ MOL. Glede na razmere vodenje lahko prevzame PCZ, ki mu pri usklajevanju aktivnosti in podpori enotam in službam pomaga ŠCZ. Zagotavljanje finančnih sredstev za izvajanje pristojnosti MOL in praviloma tudi odnosi z javnostmi so v pristojnosti župana.

Temeljne naloge na tej ravni so predvsem: določitev ciljev odziva in njihovega prioritete vrstnega reda, določitev strategij za doseganje posameznega cilja, po potrebi tudi določitev taktik za doseganje posameznih strategij ter virov za izvajanje taktik, zagotavljanje finančnih virov, načrtovanje prihodnjih aktivnosti iz pristojnosti MOL. Na tej ravni se zagotavlja obveščanje medijev in javnosti, zagotavljanje nujnih življenjskih pogojev prizadetim v nesreči (hrana, napitek, oblačila, zasilno bivanje, po potrebi zagotovitev bivalnih enot), organizacija začasne mrtvašnice, zagotavljanje storitev javnih služb občinske pristojnosti, stiki z državno ravno za zagotovitev storitev javnih služb v državni pristojnosti, zaprošanje za pomoč zlasti državne ravni za njen informacijski center, storitve SV ipd.

Za oblikovanje organizacije vodenja glede na razmere predstojnik OZR ali PCZ MOL smiselno prilagodi vzorčno organizacijsko strukturo vodenja (slika).

7.5 Uporaba sredstev zvez

Pri vodenju izvajanja dejavnosti zaščite, reševanja in pomoči se uporabljajo:

- radijske zveze v sistemu zvez ZA-RE s podsistemom osebneha klica,
- radijske zveze ZARE+
- javne žične in brezžične zveze (telefon, telefaks, elektronska pošta, mobitel),
- zveze radioamaterjev,
- kurirske zveze (oblikuje jih vodja intervencije oziroma OZR ad hoc glede na potrebe, lahko pa jih vzpostavijo tudi drugi vodje za svoje območje delovanja).

Policija, PHE in druge sodelujoče službe, razen tistih, ki so vključene v sistem ZARE, uporabljajo svoj sistem zvez in imenike.

V sistemu zvez ZA-RE območje MO Ljubljana pokrivajo naslednji repetitorji:

Lokacija repetitorja	Alfanumerična oznaka	Numerična oznaka	Vrsta oddaje
KRIM	15-REG LJ	15	SD
ŠMARNA GORA	16-REG LJ	16	SD
JANČE	17-REG LJ	17	SD

Preglednica 12: Repetitorji, ki pokrivajo območje MOL

V primeru izpada ali preobremenitve katerega od repetitorjev enota za podporo vodenju izvedejo postavitve in uporabo prenosnega repetitorja, ki lahko pokriva območje celotne MO Ljubljana oziroma celotne ljubljanske regije.

Priloga: [vozilo enote za podporo vodenju](#)

Priloga: Standardni operativni postopki ob postavitvi prenosnega repetitorja GZ Ljubljana v sistemu zvez ZARE

Načrt radijskih zvez ob potresu poteka v skladu z diagramom zvez prikazanim na sliki 11. Navedeni kanali predstavljajo začetno stanje na katerega vse enote takoj preidejo ob potresu in se kasneje prilagaja nastalim razmeram.

Za radijsko zvezo s helikopterjem se prvenstveno uporabljata:

- 33. simpleksni kanal sistema zvez ZARE in
- 34. simpleksni kanal sistema zvez ZARE.

Organ, ki vodi ZRP na ravni MOL razporedi vozilo z ekipo za podporo vodenju v pomoč ustreznemu organu vodenja ali pa ga uporablja sam.

Priloga: [vozilo za podporo vodenju](#)

Radijska imena uporabnikov za uporabo v sistemu ZARE:

ReCO	Center Ljubljana
GBL	Centrala Ljubljana
enote GBL	odprto poimenovanje
prostovoljne enote JGS	Prostovoljne gasilske enote za svoje radijsko ime praviloma uporabljajo ime svojega prostovoljnega gasilskega društva. V primeru, da mora sporočilo prostovoljne gasilske enote slišati tako GBL kot ReCO, uporabi klicatelj imeni obeh, (npr.: »centrala in center Ljubljana, kliče _« (navedi ime prostovoljnega gasilskega društva), »sporočam, _« (navedi besedilo sporočila), »potrdi sprejem«).
OZR	odprto poimenovanje
Ostali	odprto poimenovanje – poimenovanje po imenih organizacij in funkcijah, po potrebi tudi po osebnih imenih

Preglednica 13: Radijska imena

Izjemoma se za poimenovanje v radijskem prometu uporabi imena iz imenika v prilogi.

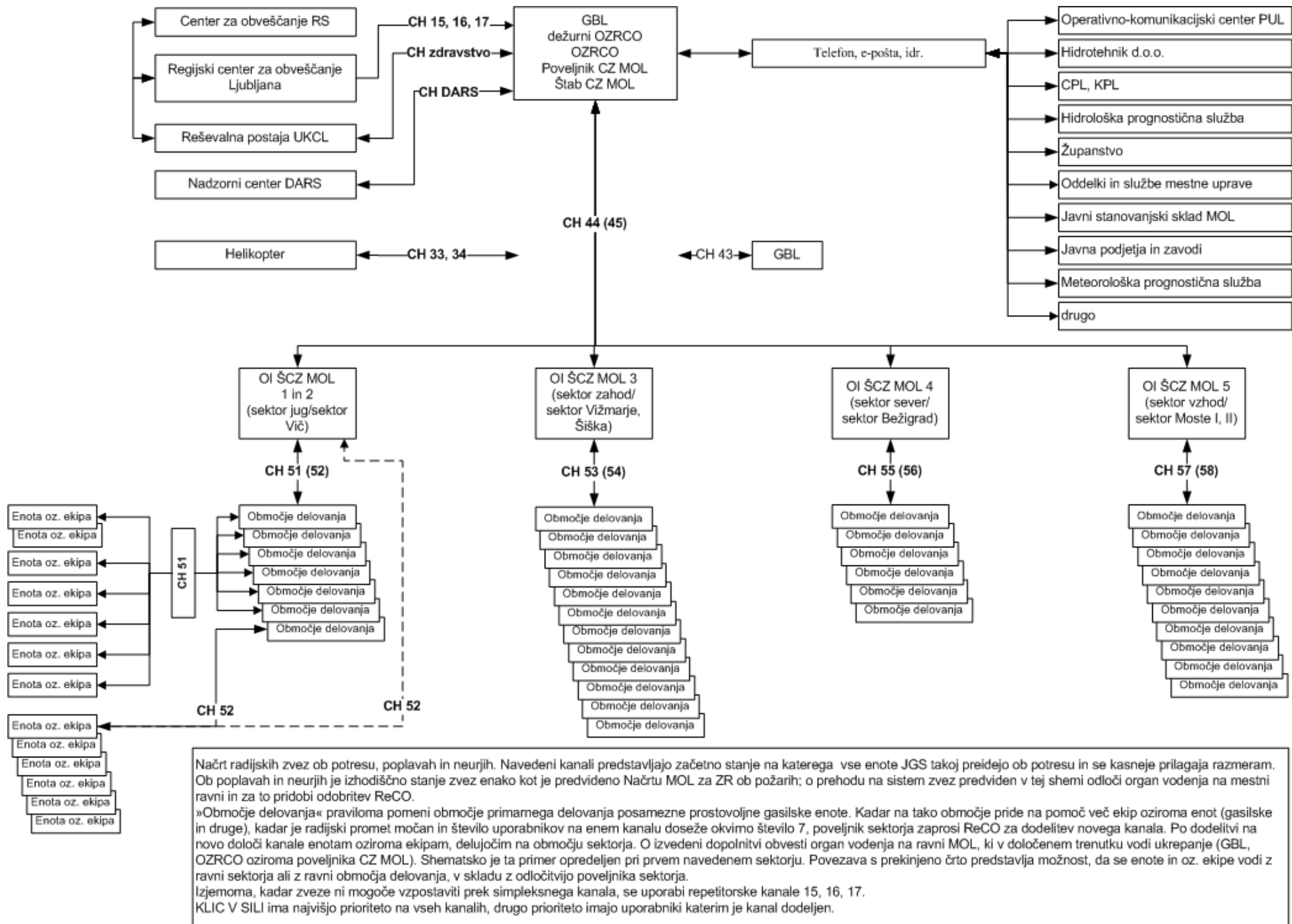
Priloga: [Radijski imenik v sistemu zvez ZARE – MOL](#)

Priloga: [Radijski imenik Gasilske zveze Ljubljana](#)

Priloga: [Imenik podjetij: PIRS - Poslovni informator RS http://www.pirs.si/](#)

Priloga: [ETIS – Elektronski telefonski imenik Slovenije](#) na CD ali <http://tis.telekom.si/> ali tel. št 1188

Priloga: [Seznam OZR in drugi](#)



Slika 11: Načrt radijskih zvez ob potresu

Zveze radioamaterjev

Radioamaterji Radioklubov, ki pogodbeno sodelujejo z MOL vzpostavijo vzporeden sistem radijskih govornih zvez in prenos elektronskih sporočil prek radijskih zvez predvsem med štabom civilne zaščite Mestne občina Ljubljana, operativnimi izpostavami štaba civilne zaščite Mestne občina Ljubljana.

Kurirske zveze

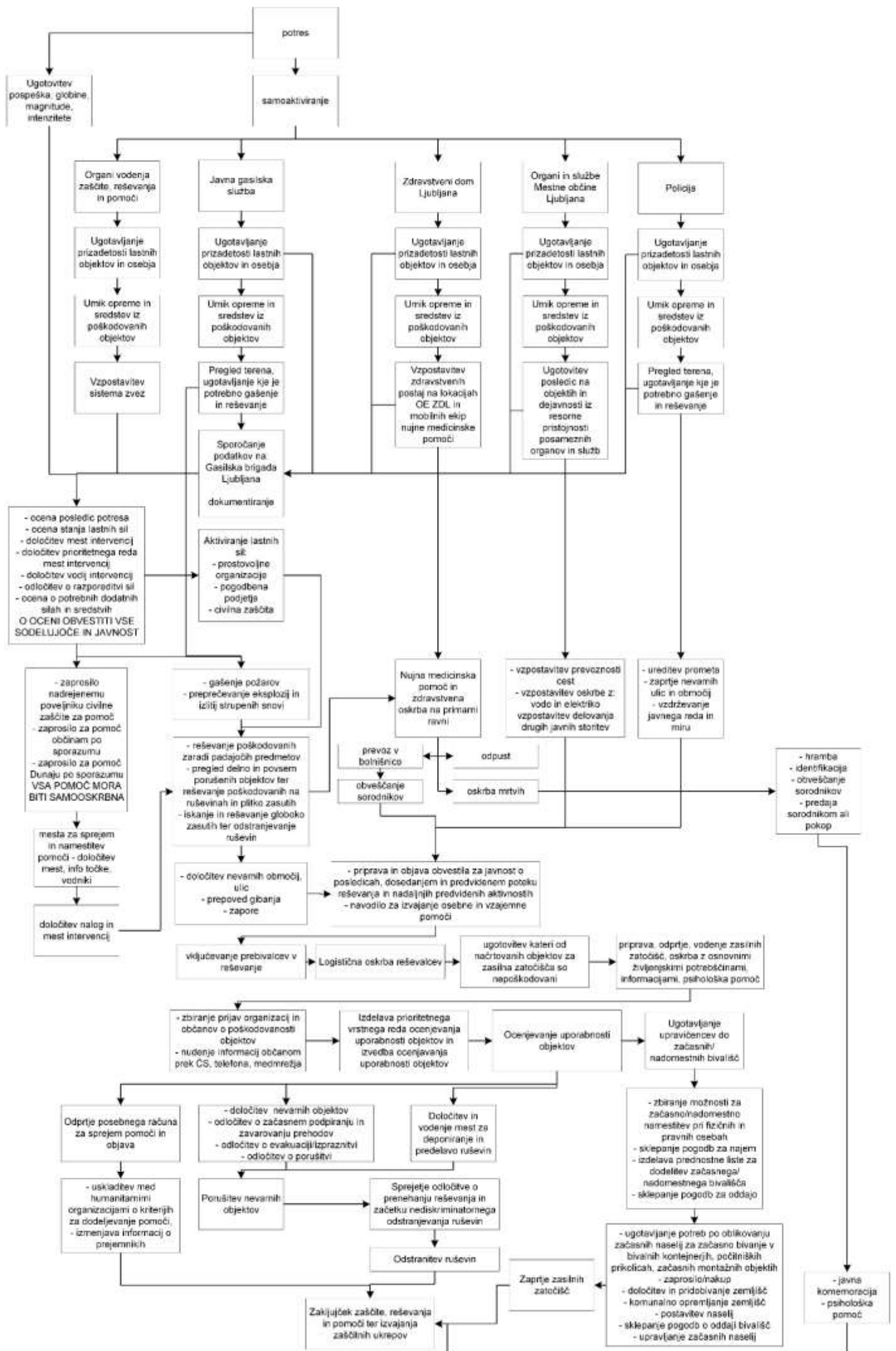
V primeru odpovedi drugih načinov zvez organi upravljanja, vodenja in izvajanja zaščite, reševanja in pomoči ter zaščitnih ukrepov uporabijo kurirje. Kurirsko službo izvaja kurirska služba Sekretariata mestne uprave MO Ljubljana in pripadniki organov vodenja, enot in služb ZR MOL ad hoc glede na potrebe.

8. Ukrepi in naloge zaščite, reševanja in pomoči

8.1 Zaščitni ukrepi in naloge zaščite, reševanja in pomoči, nosilci posameznih nalog in način njihove izvedbe ter potek zaščitno-reševalnih dejavnosti³³

Okvirni potek aktivnosti za zaščito, reševanje in pomoč je opisan na sliki 12 v nadaljevanju. Dejanski potek je odvisen od razmer.

³³ 8. točka 9. člena Uredbe o vsebini in izdelavi načrtov zašite in reševanja



Pregled zaščitnih ukrepov in nalog ZRP, njihovih nosilcev in izvajalcev, način izvedbe in potek zaščitno-reševalnih dejavnosti

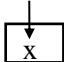
<u>Zaščitni ukrep oz. naloga ZRP</u>	<u>Odreja/nosilec</u>	<u>Izvajalec</u>	<u>način izvedbe</u>	<u>potek zaščitno-reševalnih dejavnosti</u>
prostorski, urbanistični, gradbeni in drugi tehnični ukrepi (60. člen ZVNDN)	Mestni svet, investitorji	Urbanisti, arhitekti, projektanti	Pravila stroke	(1) Prostorski, urbanistični, gradbeni in drugi tehnični ukrepi se uveljavljajo pri načrtovanju in urejanju prostora ter naselij in pri graditvi objektov z namenom, da se preprečijo oziroma zmanjšajo škodljivi vplivi naravnih in drugih nesreč ter da se omogoči ZRP. MOL je svoj pristojnost za prostorske in urbanistične ukrepe uveljavila v prostorskih aktih: Odlok o občinskem prostorskem načrtu Mestne občine Ljubljana – strateški del (Uradni list RS, št. 78/10, 10/11 – DPN, 72/13 – DPN, 92/14 – DPN, 17/15 – DPN, 50/15 – DPN, 88/15 – DPN, 12/18 – DPN in 42/18) Odlok o občinskem prostorskem načrtu Mestne občine Ljubljana – izvedbeni del (Uradni list RS, št. 78/10, 10/11 – DPN, 22/11 – popr., 43/11 – ZKZ-C, 53/12 – obv. razl., 9/13, 23/13 – popr., 72/13 – DPN, 71/14 – popr., 92/14 – DPN, 17/15 – DPN, 50/15 – DPN, 88/15 – DPN, 95/15, 38/16 – avtentična razlaga, 63/16, 12/17 – popr., 12/18 – DPN, 42/18 in 78/19 – DPN in 59/22) https://www.ljubljana.si/sl/moja-ljubljana/urbanizem/obcinski-prostorski-nacrt/ grafični del: https://urbinfo.ljubljana.si/web/profile.aspx?id=Urbinfo2022@Ljubljana in v njih določila območja in mesta za: –urgentne pristanke helikopterjev, –črpališča požarne vode, požarne bazene, zajetja in druge možne vire požarne vode, –mesto za dekontaminacijo, –prestrezanje nevarnih snovi, –splovitev gasilskih plovil, –umik prebivalcev, –začasno odlaganje ruševin, –zasilno in začasno nastanitev prebivalcev, –pokop ljudi, –pokop živali. (2) Projekti za graditev objektov in naprav, namenjenih oskrbi prebivalstva, javnemu prometu ter skladiščenju, proizvodnji oziroma uporabi nevarnih snovi, nafte in njenih derivatov ter energetskih plinov, morajo vsebovati študijo varnosti pred naravnimi in drugimi nesrečami. (3) Novozgrajeni objekti morajo biti projektirani in izvedeni v skladu s predpisi o potresno varni gradnji.
	Lastnik objekta	Po izbiri lastnika oziroma uporabnika objekta	Pravila stroke (Evrokod 8: Projektiranje potresno odpornih konstrukcij)	Izvajanje protipotresne okrepitve obstoječih objektov.
	Lastnik objekta; izjemoma za objekte, ki ogrožajo cestne komunikacije MOL	Po izbiri lastnika oziroma uporabnika objekta; izjemoma za objekte, ki ogrožajo cestne	Pravila stroke	Zasilno zavarovanje objektov pred nadaljnjim rušenjem s podpiranjem, povezovanjem, zmanjševanjem obtežb itn.

<u>Zaščitni ukrep oz. naloga ZRP</u>	<u>Odreja/nosilec</u>	<u>Izvajalec</u>	<u>način izvedbe</u>	<u>potek zaščitno-reševalnih dejavnosti</u>
		komunikacije JGS in pogodbeno gradbena/tesarska podjetja		
	Lastnik objekta; izjemoma za objekte, ki ogrožajo cestne komunikacije MOL	Po izbiri lastnika; izjemoma za objekte, ki ogrožajo cestne komunikacije pogodbeno gradbena podjetja, Slovenska vojska	Pravila stroke	Rušenje objektov, ki so preveč poškodovani za obnovo oz. jih lastniki ne bodo obnavljali. Rušenje objektov, ki ogrožajo javni prostor in rušenje drugih poškodovanih objektov v interesu MOL. Odvoz ruševin, njihovo začasno odlaganje in predelava.
	državna raven	državne komisije	ogled objektov, ocenitev v skladu z državno metodologijo za ugotavljanje poškodovanosti in uporabnosti objektov	MOL državnim komisijam nudi pomoč pri obvladovanju terena med izvajanjem ocenjevanja uporabnosti oziroma poškodovanosti objektov. Med objekti v pristojnosti MOL imajo prioriteto mostovi, objekti ZDL, objekti za zasilno nastanitev (športni objekti v lasti MOL, osnovne šole), objekti za zagotavljanje vode, plina, toplote, odvajanja odpadnih voda.
Umik ljudi in dobrin iz ogroženega območja oziroma objekta (85. člen ZVNDN)	Lastnik oziroma uporabnik objekta	Lastnik oziroma uporabnik objekta	V skladu s požarnim redom oziroma požarnim načrtom oziroma navodili PCZ MOL.	V skladu s požarnim redom oziroma požarnim načrtom za objekt.
	Župan, PCZ MOL, vodja intervencije, izjemoma vodja enote, ki opazi nastop neposredne nevarnosti	Lastnik oziroma uporabnik objekta. Za pomoč lahko zaprosi JGS, če gre za gibalno ovirane osebe brez spremljevalcev. Nadzor nad zapustitvijo območja oziroma objekta izvaja Policija.		Vodja intervencije zlasti oceni ali preti oz. utegne ljudem groziti nevarnost in ali mora zaradi tega odrediti umik ljudi iz ogroženih objektov in območij. To pristojnost mu daje 41. člen Zgas in 85. člen ZVNDN. Vodja intervencije umik lahko izvede z ukazom lastniku ali uporabniku objekta, lahko da (v skladu s 83. členom ZVNDN) usmeritev policiji (na mestu nesreče ali prek ReCO) da izvede to njegovo odločitev, lahko pa obvesti policijo, da je mogoče pričakovati, da bo na določenem območju ali v določenem objektu prišlo do ogrožanja življenja ali osebne varnosti ljudi ali do ogrožanja premoženja večje vrednosti oz. je do tega že prišlo, ali da je potrebno zagotoviti varnosti določenih oseb ali objektov in poda priporočilo policiji, da naj v skladu s 56. členom ZNPPol izprazni to območje ali objekt, prepove dostop, ga pregleda in omeji gibanje v njegovi neposredni bližini. V primeru potrebe po umiku

<u>Zaščitni ukrep oz. naloga ZRP</u>	<u>Odreja/nosilec</u>	<u>Izvajalec</u>	<u>način izvedbe</u>	<u>potek zaščitno-reševalnih dejavnosti</u>
				<p>ljudi, vodja enote na mestu nesreče poskrbi, da se prek govornih naprav daje ljudem navodila za ravnanje.</p>
Evakuacija (61. člen ZVNDN)	Župan PCZ MOL PCZ OI	<p>Lastnik oziroma uporabnik objekta.</p> <p>Za pomoč lahko zaprosi JGS, če gre za gibalno ovirane osebe brez spremljevalcev.</p> <p>V primeru potrebe MOL zaprosi za pomoč Slovenske vojske.</p>	<p>Objava odredbe.</p> <p>Izvede lastnik oziroma uporabnik objekta.</p>	<p>Evakuacija ogroženih in prizadetih prebivalcev se odredi, če ni mogoče z drugimi ukrepi zagotoviti njihove varnosti.</p> <p>V prvi fazi se odredi evakuacija iz vseh objektov, ki imajo očitno poškodovano nosilno konstrukcijo objektov.</p> <p>V drugi fazi se odredi evakuacija iz vseh objektov, ki jih državna komisija za oceno uporabnosti in poškodovanosti objektov razglasi za neuporabne ali začasno neuporabne.</p> <p>Evakuacijo praviloma izvajajo ogrožene osebe zasebnega in javnega prava same s svojimi vozili.</p> <p>Ogroženim osebam zasebnega prava, ki pri tem potrebujejo pomoč pomaga JGS. Po potrebi MOL zaprosi za pomoč Slovensko vojsko.</p> <p>Po potrebi se nudi pomoč pri prevozu z avtobusi LPP.</p>
Sprejem in oskrba ogroženih prebivalcev (62. člen ZVNDN)	Država – vlada RS MOL - župan	<p>URSZR</p> <p>URSZR Izpostava Ljubljana</p> <p>MOL</p> <p>Oddelek za šport MU z Zavodom Šport</p> <p>Oddelek za predšolsko vzgojo in izobraževanje MU z osnovnimi šolami</p> <p>taborniki in skavti</p> <p>JGS</p> <p>Območna organizacija RK</p> <p>druge občine</p> <p>Slovenska vojska</p>		<p>Država in občine so dolžne v skladu z ZVNDN zagotoviti zatočišče in nujno oskrbo prebivalcem, ki so zaradi naravne ali druge nesreče ostali brez doma ter sredstev za preživljanje in ki se zaradi ogroženosti zadržujejo zunaj svojega prebivališča.</p> <p>Za osebe, ki se morajo umakniti/evakuirati, pa si niso same našle zatočišča pri sorodnikih in prijateljih in si zaradi svojega premoženjskega stanja ne morejo zagotoviti zatočišča v prenočitvenih zmogljivostih na tržišču, MOL zagotovi zasilno zatočišče v enem od svojih objektov, praviloma v športnih objektih v lasti MOL in osnovnih šolah.</p> <p>Za osebe, ki jim MOL ne bo mogla zagotoviti zasilnega zatočišča bo zaprosilo za pomoč državno raven.</p>

<u>Zaščitni ukrep oz. naloga ZRP</u>	<u>Odreja/nosilec</u>	<u>Izvajalec</u>	<u>način izvedbe</u>	<u>potek zaščitno-reševalnih dejavnosti</u>
				O zasilni nastanitvi OZR obvesti ZDL (ZDL s tem seznanj svojo patronažno službo) in CSD.
sprejem in oskrba ogroženih prebivalcev - socialna in humanitarna pomoč	Dežurni OZR napoti na ustrezne organe	CSD OZRKL, Karitas	Postopki CSD, OZRKL, Karitas.	Na mestu zasilnega zatočišča in/ali na sedežih CSD, OZRKL, Karitas.
sprejem in oskrba ogroženih prebivalcev - psihosocialna pomoč	državna raven	Državni informacijski center	Postopki državne ravni.	Priporočila: Prva psihološka pomoč1 Priporočila: Prva psihološka pomoč2
Radiološka, kemijska in biološka zaščita (63. člen ZVNDN)	Zdravstveni inšpektorat RS, Lastniki, uporabniki	Zavod za zdravstveno varstvo Ljubljana Lastniki, uporabniki JGS	Priporočila in navodila. Izvedba dezinfekcije. Onesnaženje voda, obale: DRAVA Guidelines for mass casualty decontamination during a terrorist chemical agent accident Hazardous materials emergency response teams standard operating guideline Kriteriji za razglasitev ukrepa prekuhavanja pitne vode Mnenje o potrebnih količinah pitne vode v primeru omejitve ali prekinitve dobave pitne vode Navodila o prekuhavanju vode Priporočila: Dezinfekcija	Radiološka, kemijska in biološka zaščita obsega ukrepe ter sredstva za neposredno zaščito pred učinki jedrskega, kemičnega in biološkega orožja, drugih sredstev za množično uničevanje ter pred posledicami nesreč z nevarnimi snovmi. Lastniki in uporabniki objektov in naprav, ki so namenjeni javni oskrbi z vodo, proizvodnji, prometu in skladiščenju živil, zdravil in živinske krme, javni zdravstveni službi ter varstvu in izobraževanju otrok, morajo zagotoviti zaščitna sredstva in izvajati predpisane ukrepe za radiološko, kemijsko in biološko zaščito. V primeru potresa radiološka, kemijska in biološka zaščita predstavlja posredovanje ob nevarnosti izpusta ali izpustu nevarnih, kužnih in gabljivih snovi in njihova odstranitev ter ugotavljanje ustreznosti pitne vode. V primeru nesreče z nevarnimi snovmi se uporabi ustrezní načrt MOL za ZR.

<u>Zaščitni ukrep oz. naloga ZRP</u>	<u>Odreja/nosilec</u>	<u>Izvajalec</u>	<u>način izvedbe</u>	<u>potek zaščitno-reševalnih dejavnosti</u>
			Priporočila: Kako ravnamo ob poplavi Priporočila: Kako zagotoviti zdravo pitno vodo Priporočila: Zagotavljanje varne hrane ob potresu, poplavih ...	
Zaklanjanje (64. člen ZVNDN)	Državna raven v primeru vojne.	Lastniki, uporabniki	Alarmiranje. Zakloniščni red.	Za zaščito prebivalcev pred vojnimi in drugimi nevarnostmi se gradijo zaklonišča in zaklonilniki. Na območju MOL se objekti za zaklanjanje gradijo na območju naselja Ljubljana. Priporočila: Kako pripraviti in uporabiti zaklonišče / zaklonilnik
zaščita kulturne dediščine (69. člen ZVNDN)	Lastniki, uporabniki oziroma upravljalci kulturne dediščine, Krajevno pristojna organizacijska enota Zavoda za varstvo kulturne dediščine Slovenije Oddelek za kulturo MU MOL	Po odločitvi lastnika, uporabnika oziroma upravljalca in v sodelovanju s pristojnim državnim organom varstva kulturne dediščine	Pravila stroke Navodila Zavoda za varstvo kulturne dediščine Slovenije lastnikom, upravljalcem in uporabnikom kulturne dediščine za ravnanje ob naravnih in drugih nesrečah.	Zaščita kulturne dediščine obsega priprave in izvajanje ukrepov za zmanjševanje nevarnosti ter preprečevanje in zmanjševanje škodljivih vplivov naravnih in drugih nesreč na kulturno dediščino. Register kulturne dediščine Reševalci ne posegajo v objekte, ki so označeni kot kulturna dediščina, če ni podatkov, da se v njih nahajajo pogrešane osebe.
Prva pomoč in nujna medicinska pomoč (71. člen ZVNDN)	Vodja intervencije vodja zdravstvene oskrbe prestojnik ZDL predstojnik enote ZDL	JGS PHE enote ZDL	Pravila prve laične pomoči Pravila nujne medicinske pomoči	Načrt ZR ob masovnih nesrečah – nesrečah z večjim številom poškodovanih ali nenadno obolelih življenjsko ogroženih oseb Načrt dejavnosti ZDL
<p>Splošno nujno medicinsko pomoč ob potresu in drugih nesrečah v Ljubljani organizira in izvaja Zdravstveni dom Ljubljana (ZDL). Za organizacijo in izvedbo je odgovoren direktor ZDL. Splošno nujno medicinsko pomoč se izvaja na/ob obstoječih lokacijah enot ZDL. Glede na potrebe se v primeru nezadostne prevoznosti cest organizirajo zbirališča poškodovanih in obolelih kjer delujejo terenske ekipe ZDL za splošno nujno medicinsko pomoč. Terenske ekipe za splošno nujno medicinsko pomoč se uporabljajo tudi na samem mestu nesreče, ker je veliko število poškodovanih.</p> <p>Način transporta poškodovanih in obolelih do enot ZDL poteka po naslednjih prioritetah:</p>				

Zaščitni ukrep oz. naloga ZRP	Odreja/nosilec	Izvajalec	način izvedbe	potek zaščitno-reševalnih dejavnosti
				<ul style="list-style-type: none"> • poškodovani in oboleli pridejo na lokacije enot ZDL sami ali s pomočjo drugih prebivalcev, • s pomočjo ekip za prvo pomoč in drugih reševalcev, • izjemoma z reševalnimi vozili. <p>Transport poškodovanih in obolelih od enot ZDL do specialistične oskrbe se izvaja predvsem z reševalnimi vozili. Za organizacijo in izvajanje prevozov z reševalnimi vozili je odgovorna Reševalna postaja pri Kliničnem centru Ljubljana.</p> <p>Specialistična oskrba in reševalna služba ni v pristojnosti MOL.</p> <p>Oskrbo s sanitetnim in drugim medicinskim materialom izvajajo pogodbeni dobavitelji ZDL.</p> <p>ZDL v organizacijo in izvajanje splošne nujne medicinske pomoči ob potresu in drugih nesrečah v Ljubljani vključi zasebnike, SŽ - Železniški zdravstveni dom Ljubljana in Zdravstveni dom za študente Univerze v Ljubljani.</p> <p>V primeru primanjkljaja zdravstvenega osebja ali materiala ZDL zaprosi za dodatno pomoč Ministrstvo za zdravstvo in o tem obvesti ŠCZ MOL. ZDL določi število zdravnikov in drugega zdravstvenega osebja, vrsto materiala, vrsto nalog, kraj javljanja, čas opravljanja nalog in drugo. Pomoč mora biti za čas opravljanja nalog samooskrbna.</p> <p>Laično prvo pomoč nudijo vsi prebivalci, še zlasti pa ekipe za prvo pomoč v JGS in drugi reševalci. Laična prva pomoč se nudi na mestu nesreče. Njena naloga je:</p> <ul style="list-style-type: none"> • primarna triaža oziroma razpoznavanje prioritete kdo je takoj (nujno) in kdo kasneje (lahko počaka in koliko) potreben zdravniške pomoči, • odvrniti stanja nevarna za življenje (zadušitev, izkrvavitev), • razbremeniti zdravstveno službo primerov, ki niso v določenem trenutku nujni, • transport (prevoz, prenos) tistih, ki sami ali ob pomoči svojcev in znancev ne morejo priti do zdravniške pomoči. <p>Vsakogar, ki ga oskrbijo, morajo ekipe prve pomoči opremiti s kartonom poškodovanca na katerega morajo nujno napisati ime in priimek poškodovanca. Če poškodovanec ne more govoriti, je njegovo ime in priimek potrebno izvedeti od drugih preživelih ali na podlagi dokumentov, ki jih je poškodovanec nosil pri sebi. Če tudi to ni mogoče je na karton zelene barve z naslovom "Zapisnik o identifikaciji", v rubriko "Opombe/Remarks" z velikimi tiskanimi črkami čitljivo vpisati:</p> <p>1. KRAJ: 1. kraj, 2. ulico in hišno številko ali ime objekta, 3. številko stanovanja ali položaj prostora v stavbi, kjer je poškodovanec najden. V primeru, da je poškodovanec najden na prostem se pod številko 3. napiše ZUNAJ, ter se z znakom x shematsko označi, kje je bil poškodovanec najden v odnosu na naslov, ki smo ga zapisali. Pri tem mesto vhoda v stavbo - hišne številke označimo s puščico. Lahko pa tudi kratko opišemo, kje smo ga našli.</p> <p>Primer (izmišljen): KRAJ: JEŽICA, NA PRODU 2, AVTOŠOLA JEŽICA, ZUNAJ</p> <div style="text-align: center;">  </div>

<u>Zaščitni ukrep oz. naloga ZRP</u>	<u>Odreja/nosilec</u>	<u>Izvajalec</u>	<u>način izvedbe</u>	<u>potek zaščitno-reševalnih dejavnosti</u>
				<p>2. ČAS: datum v obliki dan. mesec. leto z arabskimi številkami (dd. mm. ll) in čas v obliki ura (od 00 do 24): minuta (hh:mm), ko smo ga začeli oskrbovati.</p> <p>3. ENOTA: ime in priimek vodje ekipe, ki ga je oskrbovala</p> <p>V vsakem primeru je potrebno vse osebne dokumente, ki lahko pripomorejo k ugotavljanju identitete vedno priložiti v karton poškodovanca.</p> <p>Če nimamo kartona poškodovanca vse do sedaj navedeno napišemo na karkoli drugega in to skupaj z osebnimi dokumenti z varnostno sponko priprimo v najbolj vidni žep oblačila poškodovanca tako, da je na prvi pogled jasno, da gre za pomembne podatke za identifikacijo.</p>
Ravnanje z mrtvimi (ni med nalogami ZRP po ZVNDN)	zdravnik vodja reševalne ekipe	reševalne ekipe Žale Policija		<p>Redni postopek ravnanja z mrtvimi se uporablja ob majhnem številu mrtvih. Pri tem je pomembno osnovno načelo ravnanja s poškodovanim ali obolelim, da morajo reševalne ekipe ravnati kakor da je živ, dokler zdravnik ne ugotovi smrti, razen v primeru kadar je stanje telesa takšno, da so dejstva o smrti očitna in neizpodbitna.</p> <p>Reševalne ekipe morajo takoj obvestiti zdravnika, ki edini lahko ugotovi smrt in ki mora popolnoma zanesljivo razpoznati in dokumentirati smrt. Bistveno je, da ne smemo v nobenem primeru dovoliti niti najmanjšega suma, da bi bil kdo od poškodovanih še živ, pa bi ravnali z njim kot z mrtvim.</p> <p>Reševalne ekipe morajo ob najdbi žrtve nesreče, pri kateri je stanje telesa takšno, da so dejstva o smrti očitna in neizpodbitna, obvestiti Policijo ki nadalje obvesti mrliško ogledno službo, zavaruje dokaze o dogodku, dokumentira, obvestiti preiskovalnega sodnika, odredi in organizira odvoz trupla v postopek organom sodne medicine, izvede identifikacijo, obvesti svojce.</p> <p>V vseh drugih primerih, ko stanje telesa ni takšno, da so dejstva o smrti očitna in neizpodbitna, je potrebno z obolelim ali poškodovanim ravnati kot da je živ, kar pomeni: nuditi prvo pomoč, izvajati oživljanje, poklicati PHE ali osebo prepeljati do najbližje zdravniške oskrbe.</p> <p>Za ugotavljanje smrti ob velikem številu mrtvih veljajo enaka načela kot pri rednem postopku. Razlike nastanejo zaradi prezasedenosti organov za notranje zadeve, sodne medicine, pogrebni služb in slabe prevoznosti cest.</p> <p>Za ugotavljanje smrti velja enako osnovno načelo kot pri rednem postopku.</p> <p>Na mestu nesreče se določi in označi mesto za mrtve na katerem se zbirajo trupla. Najbolje je, da jih položimo v zaprt, hladen prostor. Če takega prostora ni, položimo trupla na prostem zavarovanem prostoru na tla in jih prekrijemo s platnom, odejo ali drugimi ustreznimi pregrinjali.</p> <p>Tu morajo reševalne ekipe zbrati vse potrebne podatke o identiteti, kot je to navedeno v poglavju o zdravstveni pomoči. Osebne dokumente in predmete, ki smo jih našli v obleki ali poleg spravimo v žep obleke in pritrdimo ali spravimo v vrečko in privežemo k truplu. Enako storimo tudi s kartonom poškodovanca, ki ga izpolnimo kot je navedeno v poglavju Prva pomoč in nujna medicinska pomoč.</p>

<u>Zaščitni ukrep oz. naloga ZRP</u>	<u>Odreja/nosilec</u>	<u>Izvajalec</u>	<u>način izvedbe</u>	<u>potek zaščitno-reševalnih dejavnosti</u>
				<p>Z zbirnih mest trupla odvaža Žale in zasebni pogrebniški inštituti, ki jih angažira Žale. Trupla se odvaža v hrambo na Inštitut za sodno medicino in Žale.</p> <p>Ločeno se hrani identificirana trupla od neidentificiranih trupel. Identifikacijo trupel in deloma tudi ugotavljanje vzroka smrti, opravlja Inštitut za sodno medicino oziroma državna enota za identifikacijo na svoji lokaciji.</p> <p>Policija in JP Žale vodijo skupno evidenco o tem kje se določeno truplo nahaja. Svojem truplo izdajo organi za notranje zadeve.</p> <p>Za pogreb poskrbijo svojci. V primerih, ko svojcev ni moč najti truplo pokoplje JP Žale in s stroški bremeni iste organe kot v običajni situaciji.</p> <p>V primeru izjemno velikega števila mrtvih in ko razmere zahtevajo takojšen pokop, se izvede skupinski pokop. Ločeno se v skupinski grob pokoplje identificirana trupla od neidentificiranih. Skupinski pokop vodi državna ekipa za identifikacijo. Skupinski pokop izvedeta JP Žale in Geodetska služba ter drugi glede na zahteve državne ekipe za identifikacijo.</p>
pomoč ogroženim in prizadetim prebivalcem (71. člen ZVNDN)				Glej: zasilna nastanitev, začasna nastanitev, zagotavljanje osnovnih pogojev za življenje, psihosocialna pomoč, socialna in humanitarna pomoč
Prva veterinarska pomoč (71. člen ZVNDN)	Državna raven	Lastnik živali Javna veterinarska služba Za odvoz živalskih trupel je zadolžena Veterinarsko higienska služba Nacionalnega veterinarskega inštituta	Pravila veterinarske stroke Odvoz naroči lastnik živali.	Informacije o delovanju veterinarske službe so na domači strani Veterinarske uprave Republike Slovenije (VURS). Prva veterinarska pomoč se izvaja na podlagi navodil, ki jih izda dežurni inšpektor VURS (na regijskem nivoju) in obsega zbiranje podatkov o poškodovanih in poginulih živalih na območju MO Ljubljana, dajanje prve veterinarske pomoči, zakol, odstranjevanje živalskih trupel in izvajanje drugih higienskih in protiepidemijskih ukrepov. Naloge prve (primarne) veterinarske pomoči izvajajo veterinarji oziroma veterinarski zavodi oziroma organizacije same v okviru svojih načrtov.
Gašenje (71. člen ZVNDN)	Vodja intervencije na mestu nesreče	JGS MOL, gasilske enote, ki pridejo na pomoč	Pravila gasilske stroke	V skladu z Načrtom MOL za ZR ob večjih požarih in Operativnim gasilskim načrtom JGS MOL.
Reševanje ob požarih (71. člen ZVNDN)	Vodja intervencije na mestu nesreče.	JGS MOL, gasilske enote, ki pridejo na pomoč	Pravila gasilske stroke in pravila prve laične pomoči	V skladu z Načrtom MOL za ZR ob večjih požarih in Operativnim gasilskim načrtom JGS MOL.
Reševanje iz ruševin,	Vodja intervencije na	prebivalci	Pravila tehničnega reševanja iz	Glej shemo poteka.

<u>Zaščitni ukrep oz. naloga ZRP</u>	<u>Odreja/nosilec</u>	<u>Izvajalec</u>	<u>način izvedbe</u>	<u>potek zaščitno-reševalnih dejavnosti</u>
zemeljskih in snežnih plazov (71. člen ZVNDN)	mestu nesreče PCZ MOL (prioritete)	JGS MOL, jamarji, gorski reševalci gradbena podjetja strokovnjaki s področja statike objektov strokovnjaki s področja geomehanike	ruševin INSARAG Guidelines	
<p>Organizacija dela reševalcev na ruševini:</p> <ul style="list-style-type: none"> – območje ruševine se omeji in zavaruje pred dostopom nepooblaščenih oseb – znotraj območja ruševine se zavarujejo posebej nevarna mesta, ki predstavljajo življenjsko nevarnost za reševalce, – določi in označi se mesto vodje, – določi in označi se mesto za oskrbo poškodovanih, – določi in označi se mesto za mrtve, – določi in označi se mesto za odlaganje najdenih predmetov, – določi se mesto za odlaganje ruševin in drugega materiala, – določi se mesto za počitek in oskrbo reševalcev. <p>Faze reševanja:</p> <ul style="list-style-type: none"> – ogled ruševin in določitev območij, ki so prenevarna za izvajanje reševanja, – vzpostavitev evidence reševanja na ruševini, – pomoč ujetim v objektu pri zapustitvi objekta, – reševanje in prva pomoč ljudem, ki jih je mogoče videti ali slišati in niso pregloboko zasuti, – ogled manj ali delno porušenih prostorov in izkopavanje poškodovanih iz ruševin, – ogled, preiskava in reševanje iz bolj poškodovanih prostorov, kjer so v ruševinah najverjetneje še preživeli, – pregled, iskanje in reševanje iz zelo poškodovanih delov stavb, kjer je še vedno upanje, da so ljudje pod ruševinami živi, – popolno odstranjevanje ruševin, kjer zelo verjetno ni več preživelih <p>Postopki reševanja:</p> <ul style="list-style-type: none"> – poizvedovanje med preživeli, kje v objektu so se nahajali ostali prebivalci, – ugotavljanje koliko je verjetno zasutih, – ruševino se pregleda vizualno in s prisluškovanjem, – izvlečejo se poškodovani in mrtvi, ki so vidni, – vodenje osnovne evidence o najdenih (ime in priimek, naslov), – poškodovanim se nudi prva pomoč in se jih transportira do medicinske pomoči, – mrtve se oskrbi po postopku za ravnanje z mrtvimi, 				

<u>Zaščitni ukrep oz. naloga ZRP</u>	<u>Odreja/nosilec</u>	<u>Izvajalec</u>	<u>način izvedbe</u>	<u>potek zaščitno-reševalnih dejavnosti</u>
				<ul style="list-style-type: none"> - ruševino se pregleda z reševalnimi psi, z video tehničnimi sredstvi, če raven hrupa to omogoča tudi z geofoni, - označijo se mesta, kjer so pod ruševinami ljudje, - izvlečejo se poškodovani in mrtvi, - poškodovanim se nudi prva pomoč in se jih transportira do medicinske pomoči, - mrtve se oskrbi po postopku za ravnanje z mrtvimi, - ruševino se označi z napisom, ki vsebuje datum in uro zaključka prvega, naslednjih in zadnjega pregleda in reševanja; število najdenih živih, število najdenih mrtvih, ime ali šifro (če mu je bila dodeljena) vodje reševanja na ruševini. - vsak dan se poroča nadrejenemu štabu OI ŠCZ MOL.
reševanje ob poplavah (71. člen ZVNDN)	PCZ MOL PCZ OI	JGS MOL	<p>Pomoč ljudem pri umiku, kadar se je potrebno umikati iz ali prek poplavljenega območja.</p> <p>Iskanje pogrešanih.</p> <p>Črpanje vode iz objektov.</p> <p>Pomoč ljudem pri čiščenju mulja iz objektov in pranju objektov.</p>	Smiselna uporaba poteka zaščitno-reševalnih dejavnosti kot je določen v Načrtu MOL za ZR ob poplavah.
reševanje ob drugih vremenskih ujmah (71. člen ZVNDN)	PCZ MOL PCZ OI	JGS MOL taborniki, skavti	<p>Pomoč upravljalcem cest pri odstranjevanju podrtega drevja.</p> <p>Črpanje vode iz objektov.</p> <p>Pomoč ljudem pri čiščenju mulja iz objektov in pranju objektov.</p> <p>Pomoč ljudem pri zasilnem prekrivanju streh</p>	Smiselna uporaba poteka zaščitno-reševalnih dejavnosti določenih v Načrtu MOL za ZR ob večjih požarih in Operativnem gasilskem načrtu JGS MOL.
reševanje ob ekoloških in drugih nesrečah na rekah in jezerih (71. člen ZVNDN)				Glej Načrt MOL za ZR ob nesrečah z nevarnimi snovmi.
reševanje ob velikih nesrečah v prometu (71. člen ZVNDN)	Poveljnik JGS Dežurni OZR PCZ MOL PCZ OI	JGS MOL PHE		Smiselna uporaba poteka zaščitno-reševalnih dejavnosti določenih v Načrtu MOL za ZR ob večjih požarih in Operativnem gasilskem načrtu JGS MOL ter Načrtu zaščite in reševanja ob masovnih nesrečah - ob nesrečah z večjim

<u>Zaščitni ukrep oz. naloga ZRP</u>	<u>Odreja/nosilec</u>	<u>Izvajalec</u>	<u>način izvedbe</u>	<u>potek zaščitno-reševalnih dejavnosti</u>
				številom hudo poškodovanih ali življenjsko ogroženih nenadno obolelih oseb
reševanje ob rudniških nesrečah (71. člen ZVNDN)				/
reševanje v gorah (71. člen ZVNDN)				Javna služba državnega pomena v skladu s 24. in 25. člen Uredbe o organiziranju, opremljanju in usposabljanju sil za ZRP.
reševanje v jamah (71. člen ZVNDN)				Javna služba državnega pomena v skladu s 24. in 25. členom Uredbe o organiziranju, opremljanju in usposabljanju sil za ZRP.
reševanje na vodi in iz vode (71. člen ZVNDN)	PCZ MOL PCZ OI	JGS MOL Javna služba državnega pomena v skladu s 24. in 27. členom Uredbe o organiziranju, opremljanju in usposabljanju sil za ZRP.		Iz vode rešuje GBL, na vodi pa prostovoljne gasilske enote z ustrezno opremo in usposobljenimi kadri (glej bazo JGS).
varstvo pred neeksplozivnimi ubojnimi sredstvi (71. člen ZVNDN)				Služba državnega pomena v skladu s 7. členom Uredbe o organiziranju, opremljanju in usposabljanju sil za ZRP.
varstvo pred snežnimi plazovi (71. člen ZVNDN)				Služba državnega pomena v skladu s 9. členom Uredbe o organiziranju, opremljanju in usposabljanju sil za ZRP.
izvajanje radiološke, kemijske in biološke zaščite ob uporabi jedrskega, kemičnega ali biološkega orožja, drugih sredstev za množično uničevanje (71. člen ZVNDN)	Poveljnik JGS Dežurni OZR PCZ MOL PCZ OI	JGS MOL	Guidelines for mass casualty decontamination durring a terrorist chemical agent accident Hazardous materials emergency response teams standard operating guideline Priporočila: Dezinfekcija	smiselna uporaba Načrt Mestne občine Ljubljana za zaščito in reševanje ob nesrečah z nevarnimi snovmi
Izvajanje ZR ob	Vodja intervencije na	GBL	Ocena nevarnosti emisij in imisij za	glej Načrt Mestne občine Ljubljana za zaščito in reševanje

<u>Zaščitni ukrep oz. naloga ZRP</u>	<u>Odreja/nosilec</u>	<u>Izvajalec</u>	<u>način izvedbe</u>	<u>potek zaščitno-reševalnih dejavnosti</u>
nesrečah z nevarnimi snovmi (71. člen ZVNDN)	mestu nesreča Vodja intervencije kot celote Poveljnik JGS Dežurni OZR PCZ MOL PCZ OI Državna raven	gasilske enote širšega pomena, ki pridejo na pomoč državna raven	reševalce in prebivalce. Predlog za dodatni nadzor. Zaustavitev izpuščanja, zaustavitev širjenja, osnovno oz. grobo zbiranje iztečene snovi, ad- in absorbcija, ki jo omogoča oprema GBL. Osnovna dekontaminacija ljudi. Hazardous materials emergency response teams standard operating guideline Identifikacija, monitoring. Odrejanje ukrepov. Pridobitev organizacij za izvedbo ukrepov. Nadzor nad izvajanjem ukrepov.	ob nesrečah z nevarnimi snovmi
iskanje pogrešanih oseb ob naravnih in drugih nesrečah (71. člen ZVNDN)	Dežurni OZR Policija	OZR Policija JGS vodniki reševalnih psov		
reševanje ob vojaških ter terorističnih napadih in drugih oblikah množičnega nasilja (71. člen ZVNDN)	župan PCZ MOL PCZ OI ŠCZ MOL poveljnik JGS vodje enot	vsi v sistemu ZRP MOL	smiselna uporaba načrtov MOL za ZR	smiselna uporaba načrtov MOL za ZR
Zagotavljanje osnovnih pogojev za življenje (71. člen ZVNDN)	Vodja intervencije Dežurni OZR PCZ MOL PCZ OI	OZR JGS državna komisija za oceno poškodovanosti in uporabnosti objektov	Ponjave in storitev zasilnega pokrivanja objekta po požaru, eksploziji, neurju, potresu. Ugotovitev ali je s stališča statične varnosti v objekt dovoljeno vstopati.	
	JSS MOL	JSS MOL	Postopek za ugotavljanje upravičenosti in morebitna dodelitev bivalne enote.	
	Elektro Ljubljana	Obnovitev dobave	Agregati, hitra oziroma zasilna	

<u>Zaščitni ukrep oz. naloga ZRP</u>	<u>Odreja/nosilec</u>	<u>Izvajalec</u>	<u>način izvedbe</u>	<u>potek zaščitno-reševalnih dejavnosti</u>
		elektrike.	obnova.	
	Oddelek za gospodarske dejavnosti in promet MU MOL	Vzdrževalci javnih površin v lasti MOL	Usposobitev mostov, cest, parkov, ulic in drugih javnih površin	
		SNAGA	Odvoz kosovnih odpadkov.	
		VO-KA	Obnovitev delovanja kanalizacije Preskrba z vodo in pitno vodo	
	ZDL	Organizacijske enote ZDL	Zagotovitev nujne zdravstvene oskrbe.	

Preglednica 14: Zaščitni ukrepi in naloge ZRP, njihovi nosilci, izvajalci, način izvedbe in potek zaščitno-reševalnih aktivnosti

Priloga: [Vzorec za odredbe poveljnika CZ in vodje intervencije po Zgas in ZVNDN](#)

9. Osebna in vzajemna zaščita

9.1 Osebna in vzajemna zaščita - preventiva

Za primer, da bi se bilo potrebno iz prizadetega objekta umakniti, si vnaprej načrtujte kam se boste lahko zatekli za čas, ko si boste objekt ponovno usposobili za bivanje. Vnaprej se o tem dogovorite s sorodniki in prijatelji ali si pridobite informacije o turističnih in drugih prenočitvenih zmogljivostih.

Za preprečevanje in blažitev posledic ter za osebno in vzajemno zaščito doma, v podjetju ali drugi organizaciji so pristojni lastnik, upravljalec in uporabnik. Ukrepi za preprečevanje in blažitev posledic so, med drugim, lahko:

- seznanitev z morebitnimi posledicami potresa na stavbo prek aplikacije Oceni svojo stavbo na naslovu <https://potrog2.vokas.si/>
- zavarovanje proti potresni škodi,
- protipotresna okrepitev objekta,
- pritrditev visokih in težkih predmetov (omare, stoječe toplotne črpalke s hranilniki toplote itn.) – zavarovanje pred padcem,
- določitev varnih mest v vsakem prostoru,
- priprava potrebščin za življenje po potresu za najmanj 48 ur.

9.2 Osebna in vzajemna zaščita – ob potresu

Pojdite na prej določeno varno mesto v prostoru.

Počakajte, da potresni sunek mine.

Vzemite osnovne potrebščine in zapustite objekt. Ne uporabljajte dvigala. Pri zapuščanju objekta bodite pri izhodu previdni zaradi morebitnega padanja strešnikov, fasadnih oblog, delov dimnikov in se odmaknite na varno razdaljo (vsaj 1/3 višine objekta).

Izključite dovod plina v plinski omarici, po možnosti tudi vodo in elektriko.

Zaščito pred vremenom poiščite v svojem avtomobilu, ki ga odmaknete od poškodovanih objektov. Po potrebi uporabite komplet prve pomoči iz avtomobila. Prižgite avtoradio in spremljajte obvestila.

Svojim bližnjim pošljite SMS s kratko informacijo o svojem stanju. Ne obremenjujte telefonskega omrežja s pogovori.

V primeru življenjske ogroženosti pokličite 112.

9.2 Osebna in vzajemna zaščita – po potresu

Ob potresu vsi, ki se nahajajo na območju Mestne občine Ljubljana, izvajajo osebno zaščito in samopomoč ter nudijo vzajemno zaščito in pomoč drugim. Izkušnje potresov so pokazale, da je več kot polovico v potresu prizadetih rešeno prek osebne in vzajemne pomoči.

Ko ob naravni ali drugi nesreči nastopijo posledice, bodisi, da gre za poškodovane, ljudi v ruševinah potresa, za začetni požar, so se dolžni ljudje, ki so ostali nepoškodovani, v okviru svojih znanj in sposobnosti, takoj lotiti reševanja. Ob ugotovitvi, da sami naloge ne zmorejo, morajo v svoji okolici kar najhitreje poiskati ljudi za pomoč pri reševanju.

Prebivalci za izvajanje osebne in vzajemne pomoči uporabijo lastna namenska in priročna sredstva: zaščitne rokavice in obutev, orodje, komplet prve pomoči iz osebnega avtomobila, gasilni aparat iz stanovanja, skupno orodje iz večstanovanjskega objekta itn.

Vodje reševalnih ekip v delo ekip vključujejo na mestu nesreče prisotne ljudi. Za ta namen je v vsakem gasilskem domu na voljo določeno število osnovne zaščitne opreme, čelad in ročnega orodja, ki ga vodje ekip razdelijo med ljudi, ki pomagajo pri reševanju. Prebivalci se morajo ravnati po navodilih osebja, ki vodi reševalno zaščitne akcije.

Priloga: [Priporočila: Pitna voda v izrednih razmerah](#)

Priloga: [Kriteriji za razglasitev ukrepa prekuhavanja pitne vode](#)³⁴

Priloga: [Navodila o prekuhavanju vode](#)³⁵

Priloga: [Mnenje o potrebnih količinah pitne vode v primeru omejitve ali prekinitve dobave pitne vode](#)³⁶

Priloga: [Priporočila: Kako zagotoviti zdravo pitno vodo](#)

Priloga: [Priporočila: Zagotavljanje varne hrane ob potresu, poplavih ...](#)

Priloga: [Priporočila: Nujne zaloge v gospodinjstvih](#)

Priloga: [Priporočila: Kako ravnamo ob pojavu nalezljive bolezni](#)

Priloga: [Priporočila: Prva psihološka pomoč1](#)

Priloga: [Priporočila: Prva psihološka pomoč2](#)

Priloga: [Priporočila: Dajanje prve pomoči](#)

Priloga: [Napotki za ravnanje prebivalstva pri izredno nizkih temperaturah](#)

Druga navodila <http://www.sos112.si/slo/page.php?src=np1.htm>

³⁴ Pravilnik o pitni vodi 4. in 21. člen

³⁵ Pravilnik o pitni vodi 4. in 21. člen

³⁶ Pravilnik o pitni vodi 21. člen

10 Ocenjevanje škode ter ocenjevanje poškodovanosti in uporabnosti objektov³⁷

Aktivnost	Izvedba
Ocenjevanje škode	
Ustanovitev komisije za ocenjevanje škode	Župan
Pisna prijava nesreče in škodnega dogodka. Prijava se naslovi na URSZR in posreduje ReCO Ljubljana	Župan, OZR
Vzpostavitev klicnega centra za prijavo škode	Če je izdan sklep URSZR, OZRKL
Zaprosilo državni ravni za zagotovitev dodatnih komisij za ocenjevanje škode	Župan, OZR, pomoč državne ravni
Izvedba popisa	komisije, OZR
Vnos popisa v državno aplikacijo Ajda	MU MOL, pomoč državne ravni
Ocenjevanje poškodovanosti in uporabnosti objektov	
Ocenjevanje poškodovanosti in uporabnosti objektov v pristojnosti Mestne občine Ljubljana po prioritetenem vrstnem redu: objekti za nastanitev (osnovne šole, športni objekti), objekti reševalnih služb (zdravstveni domovi, gasilski domovi, sedeži štabov civilne zaščite), sedeži oddelkov mestne uprave in javnih gospodarskih služb, stanovanjski objekti	Uprava RS za zaščito in reševanje Ljubljana - državne komisije za ocenjevanje poškodovanosti in uporabnosti objektov operativne izpostave štaba civilne zaščite Mestne občine Ljubljana Oddelek za lokalno samoupravo prek četrtnih skupnosti
<ul style="list-style-type: none"> izdelava in objava seznama objektov, ki so uporabni; izdelava in objava seznama objektov, ki so začasno neuporabni; izdelava in objava seznama objektov, ki so neuporabni; 	Uprava RS za zaščito in reševanje - državne komisije za ocenjevanje poškodovanosti in uporabnosti objektov
posredovanje seznama Upravni enoti Ljubljana; Mestni občini Ljubljana – Centru za informatiko; Geodetski upravi	Uprava RS za zaščito in reševanje
vnos seznama v kataster stavb	Geodetska uprava
izdelava seznama ljudi, ki so stalno ali začasno prijavljeni v objektih, ki so začasno neuporabni; izdelava seznama ljudi, ki so stalno ali začasno prijavljeni v objektih, ki so neuporabni;	Upravna enota Ljubljana
posredovanje seznama ljudi, ki so stalno ali začasno prijavljeni v objektih, ki so začasno	Upravna enota Ljubljana

³⁷ Pravni viri: Zakon o odpravi posledic naravnih in drugih nesreč (Ur. l. RS, št. 1143/05-UPB1, 90/07, 102/07), Uredba Vlade RS o metodologiji za ocenjevanje škode (neuradno prečiščeno besedilo št. 2), katerega je določila Vlade RS na 175. redni seji dne 26.6.2008, ki obsega: Uredbo o metodologiji za ocenjevanje škode (Ur. l. RS, št. 67/03) ter Uredbe o spremembah in dopolnitvah omenjene uredbe (Ur. l. RS, št. 79/04, 81/06 in 68/08), Delovni dokumenti: Poslovnik URSZR o delu regijskih komisij za ocenjevanje škode ob naravnih in drugih nesrečah, št. 844-14/2008-1 z dne 30.5.2008, Postopkovnik URSZR za ocenjevanje škode ob naravnih in drugih nesrečah, št. 844-14/2008-2 z dne 30.5.2008, Katalog za vrednotenje gradbenih objektov 1. in 2. del, Povprečni pridelki po upravnih enotah, povezava: <http://www.sos112.si/slo/page.php?src=os1.htm>

neuporabni centrom za socialno delo in Mestni občini Ljubljana – Sekretariatu za splošne zadeve - Centru za informatiko, ki seznam takoj razdeli Oddelku za zaščito in reševanje, Oddelku za zdravje in socialno varstvo, Službi za lokalno samoupravo – četrtne skupnosti;	
---	--

Preglednica 15: Pregled aktivnosti in izvajalcev ocenjevanja škode ter ocenjevanja poškodovanosti in uporabnosti objektov

Po potresu je pomembno, da se čim prej ugotovi:

- a) katere zgradbe so varne oziroma primerne za uporabo za nadaljnje bivanje, zasilno nastanitev in v katerih objektih je mogoče izvajanje javnih služb iz lokalne in državne pristojnosti,
- b) katere poškodovane zgradbe je z enostavnimi ukrepi možno hitro sanirati,
- c) katere zgradbe so tako močno poškodovane, da jih ni mogoče ali ni smiselno popraviti in jih je potrebno odstraniti,
- d) koliko in kateri so prebivalci, ki jim je treba zagotoviti začasno prebivališče.

Ker je ugotavljanje poškodovanosti in z njo povezane uporabnosti gradbenih objektov podlaga za večino dejavnosti za vzpostavitev normalnega življenja na prizadetem območju, mora biti opravljeno v najkrajšem možnem času.

Prva ocena poškodovanosti in uporabnosti objektov bo predvidoma izdelana že v nekaj dneh po potresu, odvisno od obsega posledic potresa.

Zgradbe se na podlagi pregleda, ki ga opravijo omenjene strokovne ekipe, razvrstijo na:

- uporabne,
- začasno neuporabne, ki jih je mogoče in smiselno sanirati oziroma so v neposredni bližini takih stavb, ki bi jih popotresni sunek poškodoval v tolikšni meri, da bi bila ogroženi prebivalci sosednje stavbe,
- neuporabne, ki jih je potres bodisi porušil bodisi poškodoval v tolikšni meri, da jih ni več mogoče ali smiselno sanirati.

V katero kategorijo sodi objekti se pri vhodu ustrezno označi z različnimi barvami, ki jih določi in objavi komisija.

Komisije priporočijo poveljniku civilne zaščite Mestne občine Ljubljana za katere objekte naj, v skladu s svojimi pristojnostmi, odredi prepoved vstopa oziroma intervencijsko preventivno porušitev.

Organi MU - Služba za lokalno samoupravo MU MO Ljubljana v sodelovanju s pisarnami četrtnih skupnosti organizirajo vodenje za ekipe za ocenjevanje poškodovanosti in uporabnosti objektov.

Za čimprejšnje izplačilo zavarovalnih premij oškodovancem, so zavarovalnice dolžne čim prej po potresu napotiti cenilce na območje, ki ga je prizadel potres in oceniti nastalo škodo na objektih, ki so zavarovani.

Kabinet župana in OZR bosta v sodelovanju z Izpostavo URSZR Ljubljana sproti obveščala prebivalce o poteku ocenjevanja poškodovanosti in uporabnosti objektov in škode ter jim dajala ustrezne napotke oziroma navodila.

Izpostava URSZR Ljubljana bo v sodelovanju z MO Ljubljana skrbela za evidenco objektov, ki jim je treba oceniti poškodovanost in uporabnost, zagotovila strokovno pomoč ocenjevalcem in tudi nadzor nad njihovim delom, vodila evidenco opravljenega dela ocenjevalcev, zbirala dokumentacijo o ocenjevanju in pripravila regijski zbirnik posredovala občinski in državni ravni.

Priloga: Sklep župana o imenovanju komisij za ocenjevanje škode v kmetijstvu in na objektih ob naravnih in drugih nesrečah v MO Ljubljana, št. 024-66/2010-1 z dne 22.9.2010,

Priloga: [Ocenjevanje škode po naravnih in drugih nesrečah](#)

Priloga: [Ravnanje občin ob naravnih nesrečah – ocenjevaje škode; gradivo URSZR](#)

Priloga: [Odprava posledic naravnih nesreč](#)

11. Razlaga pojmov in okrajšav

Pojmi

[Seznam pojmov in njihova razlaga](#)

Kratice, skrajšana imena in organizacije

[Seznam kratic, skrajšanih imen in organizacij s povezavami na njihove domače strani](#)

Okrajšave in simboli

[Seznam okrajšav in simbolov](#)

12 Dodatki in priloge

12.1 Dodatki

[Seznam dodatkov in povezave do njih](#)

12.2 Priloga: Zbirke podatkov, potrebnih za izvajanje načrta in druge priloge načrta

12.2.1 Seznam zbirk podatkov in drugih prilog ter povezave do njih:

[Seznam zbirk podatkov in drugih prilog ter povezave do njih](#)

12.2.2 Seznam drugih načrtov, ki se uporabljajo v povezavi s tem načrtom:

[Seznam in povezave do drugih načrtov MOL za ZR](#)