



Mestna občina
Ljubljana

Župan

Mestni trg 1, 1000 Ljubljana
t: 01 306 10 10

tajnistvo.zupana@ljubljana.si, www.ljubljana.si

Številka: 842-7/2023-4

Datum: 29. 9. 2023

NAČRT MESTNE OBČINE LJUBLJANA ZA ZAŠČITO IN REŠEVANJE OB POŽARIH

VERZIJA 4



Mestna občina
Ljubljana

Župan
Mestni trg 1, 1000 Ljubljana
t: 01 306 10 10
tajnistvo.zupana@ljubljana.si, www.ljubljana.si

Številka: 842-7/2023-4

Datum: 29. 9. 2023

Na podlagi 51. člena Statuta Mestne občine Ljubljana (Ur. l. RS, št. 31/21 - uradno prečiščeno besedilo), 98. člena Zakona o varstvu pred naravnimi in drugimi nesrečami (Uradni list RS, št. 51/06 – uradno prečiščeno besedilo, 97/10, 21/18 – ZNOrg in 117/22) in 7. ter 14. člena Uredbe o vsebini in izdelavi načrtov zaščite in reševanja (Uradni list RS, št. 24/12, 78/16 in 26/19) sprejemam

S K L E P

1. Sprejemam Načrt Mestne občine Ljubljana za zaščito in reševanje ob požarih, verzija 4.
2. S sprejetim načrtom za zaščito in reševanje se nadomesti Načrt Mestne občine Ljubljana za zaščito in reševanje ob požarih, verzija 3, številka 842-1/2006, z dne 16. 5. 2009.
3. Skrbnik načrta zaščite in reševanja je Oddelek za zaščito in reševanje.

ŽUPAN

Zoran Jankovič



Priloga: Načrt Mestne občine Ljubljana za zaščito in reševanje ob požarih, verzija 4



Mestna občina
Ljubljana

Poveljnik civilne zaščite

Mestni trg 1, 1000 Ljubljana

t: 01 306 43 30

tajnistvo.ozr@ljubljana.si, www.ljubljana.si

Številka: 842-7/2023-3

Datum: 28. 9. 2023

Na podlagi prve točke 16. člena Uredbe o vsebini in izdelavi načrtov zaščite in reševanja (Uradni list RS, št. 24/12, 78/16 in 26/19)

ODOBRIM

Načrt Mestne občine Ljubljana za zaščito in reševanje ob požarih, verzija 4.

Poveljnik Civilne zaščite
Mestne občine Ljubljana
Dejan Crnek



Priloga: Načrt Mestne občine Ljubljana za zaščito in reševanje ob požarih, verzija 4

Evidenčni list sprememb Načrta Mestne občine Ljubljana za zaščito in reševanje ob požarih

Verzija 1:

Dokument št: 842-1/2006

Datum: 17. 3. 2006

Spremembe:

Načrt Mestne občine Ljubljana za zaščito in reševanje ob požarih št. 842-1/2006 je rezultat procesa spreminjanja naslednjih predhodnih načrtov:

Načrta zaščite in reševanja ob večjih požarih z dne 27. 5. 1998,

Načrta zaščite in reševanja ob požarih v naravnem okolju z dne 27. 5. 1998.

S sprejemom Načrta Mestne občine Ljubljana za zaščito in reševanje ob požarih št. 842-1/2006 preneha veljavnost:

Načrta zaščite in reševanja ob večjih požarih z dne 27. 5. 1998,

Načrta zaščite in reševanja ob požarih v naravnem okolju z dne 27. 5. 1998.

Verzija 2:

Dokument št: 842-1/2006

Datum: 29. 5. 2006

Dopolnitve:

Usklajevanje z Načrtom varstva pred požarom MOL.

Uskladitev s spremembami in dopolnitvami Zakona o varstvu pred naravnimi in drugimi nesrečami – Uradni list RS št. 28/2006.

Dopolnitev z INDA - naprava oziroma program za spremljanje stanja pripravljenosti postaj JGS MOL.

Verzija 3:

Dokument št: 842-1/2006

Datum: 16. 5. 2009

Dopolnitve:

Pregled

Posodobitev predpisov

Posodobitev prilog

Posodobitev povezav

Verzija 4:

Številka: 842-7/2023-4

Datum: 29. 9. 2023

Posodabljanje, dopolnjevanje in spreminjanje nalog in rešitev v načrtu obsega:

- uskladitev z Odlokom o spremembah in dopolnitvah Odloka o organizaciji in delovnem področju Mestne uprave Mestne občine Ljubljana (Uradni list RS, št. 162/21 z dne 8. 10. 2021);
- uskladitev s spremembami Pravilnika o spremembah in dopolnitvah Pravilnika o notranji organizaciji in sistemizaciji delovnih mest v Mestni upravi Mestne občine Ljubljana (št. 100-419/2007-254 z dne 18. 7. 2022);
- uskladitev s spremembami zakonodaje z delovnega področja policije (Zakon o organiziranosti in delu v policiji (ZODPol), Zakon o nalogah in pooblastilih policije (ZNPPol));
- uskladitev z Operativnim gasilskim načrtom Javne gasilske službe Mestne občine Ljubljana, št. 842-14/2022-7, 20. 1. 2023;
- vnos Pravilnika o uporabi in upravljanju sistemov brezpilotnih zrakoplovov za opravljanje nalog na področju varstva pred naravnimi in drugimi nesrečami
- izločitev Načrta varstva pred požarom MOL (konzumiran ali obsolenten predpis),
- popravek nazivov organov in organizacij
- vnos določbe, da na načrt smiselno uporablja tudi za druge nesreče,
- posodobitev opisa Policije in zdravstva, JGS, mestne uprave, pogodbenih podjetij, javnih podjetij,

- izločitev Navodila o načinu delovanja gasilskih enot za izvajanje javne gasilske službe v Mestni občini Ljubljana, ki mu je prenehala veljavnost,
- nadomestitev sistema INDA z IGNIS,
- posodobitev izrazoslovja v skladu z raziskovalnim projektom Svete, U., Juvan, J., Jeraj, J., Tomazin, M., Krnc, M., Banovec, P., Klarič, M., Malešič, M., Šlebir, M., Kus, R., Bucik, V., Polič, M., Vavpetič, B., Prezelj, I., Barut, D., Fajfar, D., Sojer, B., Fink, A., 2019. Oblikovanje celovitega modela vodenja odziva na nesreče za vse ravni vodenja na področju zaščite, reševanja in pomoči v Republiki Sloveniji »ICS URSZR«. Univerza v Ljubljani, Fakulteta za družbene vede;
- izločitev objekta na Linhartovi cesti 13 kot možnosti za izvedbo zasilne nastanitve,
- posodobitev spletnih povezav,
- posodobitev priporočil za osebno in vzajemno zaščito v skladu z gradivom NIJZ
- izločitev potapljaškega kluba
- dopolnitev opisa RKS - Območno združenje Ljubljana (OZRKL) za humanitarno pomoč v materialu in finančnih sredstvih, izvajanje dejavnosti klicnega centra, prvo psihosocialno pomoč,
- uskladitev s spremembo Sklepa o določitvi izvajalcev in organiziranju javne gasilske službe v Mestni občini Ljubljana, št.: 840-42/2013-4, z dne 21. 11. 2013;
- uskladitev s spremembo Sklepa o razvrstitvi gasilskih enot javne gasilske službe Mestne občine Ljubljana v kategorije 842-22/2022-1 z dne 29. 11. 2022;
- uskladitev s spremembo Odloka o oskrbi s pitno vodo v Mestni občini Ljubljana (Uradni list RS, 59/2014)
- dopolnitev navedbe Odloka o občinskem prostorskem načrtu Mestne občine Ljubljana – strateški del (Uradni list RS, št. 78/10, 10/11 – DPN, 72/13 – DPN, 92/14 – DPN, 17/15 – DPN, 50/15 – DPN, 88/15 – DPN, 12/18 – DPN in 42/18)
- dopolnitev navedbe Odloka o občinskem prostorskem načrtu Mestne občine Ljubljana – izvedbeni del (Uradni list RS, št. 78/10, 10/11 – DPN, 22/11 – popr., 43/11 – ZKZ-C, 53/12 – obv. razl., 9/13, 23/13 – popr., 72/13 – DPN, 71/14 – popr., 92/14 – DPN, 17/15 – DPN, 50/15 – DPN, 88/15 – DPN, 95/15, 38/16 – avtentična razlaga, 63/16, 12/17 – popr., 12/18 – DPN, 42/18 in 78/19 – DPN in 59/22).

Kazalo

0	Uvod.....	6
0.1	Pravne podlage	6
0.2	Organ, ki izdelava in usklajuje načrt	6
0.3	Skrbnik načrta.....	6
0.4	Postopek usklajevanja, sodelovanje javnosti pri izdelavi in javna predstavitev načrtov	6
1	Nesreča, za katero je izdelan načrt zaščite in reševanja.....	7
1.1	Vrsta nesreče.....	7
1.2	Značilnosti nesreče, možnost in verjetnost nastanka verižne nesreče	7
2	Obseg načrtovanja.....	8
3	Koncept zaščite, reševanja in pomoči	9
3.1	Podmene	9
3.2	Zamisel izvedbe zaščite, reševanja in pomoči.....	9
3.3	Temeljni postopek delovanja sistema zaščite, reševanja in pomoči na območju MOL ob požarih (sile, obveščanje in alarmiranje, aktiviranje, vodenje, naloge ZRP in zaščitni ukrepi)	13
3.4	Uporaba načrta.....	23
4	Potrebne sile in sredstva ter razpoložljivi viri.....	24
4.1	Razpoložljive sile	24
4.2	Morebitno dodatno potrebne sile	29
4.3	Finančna in druga sredstva, potrebna za izvajanje načrta, njihovi viri in razpoložljivost	30
5	Opazovanje, obveščanje in alarmiranje	33
5.1	Zbiranje, obdelava in posredovanje podatkov	33
5.1.2	Zbiranje, obdelava in posredovanje podatkov za potrebe varstva pred požarom v naravnem okolju	33
5.2	Obveščanje in alarmiranje ogroženih ljudi	33
5.3	Obveščanje sorodnikov oseb, ki so udeležene v požaru.....	35
5.4	Obveščanje splošne javnosti	35
5.4.1	ZNOObveščanje s pisnimi obvestili	35
5.4.2	Obveščanje z intervjuji na mestu nesreče	35
5.4.3	Obveščanje s tiskovnimi konferencami	36
5.5	Obveščanje in alarmiranje izvajalcev nalog ZRP in zaščitnih ukrepov	36
5.6	Obveščanje drugih držav o nesreči	37
5.7	Obveščanje o povečani požarni ogroženosti v naravnem okolju	37
5.8	Drugo obveščanje – uporaba vode iz hidrantnega omrežja	38
6	Aktiviranje sil in sredstev – načini in postopki.....	39
7	Upravljanje in vodenje	42
7.1	Pristojnosti in naloge organov upravljanja in vodenja	42
7.2	Pristojnosti in naloge drugih izvajalcev načrta zaščite in reševanja.....	47
7.3	Vodenje in usklajevanje aktivnosti na mestu nesreče	47
7.4	Vzpostavitev več ravni vodenja intervencije.....	48
7.5	Uporaba sredstev zvez	49
8	Zaščita, reševanje in pomoč	53
9	Osebna in vzajemna zaščita	60
9.1	Splošni napotki za osebno in vzajemno zaščito ob požarih	60
9.2	Napotki za osebno in vzajemno zaščito ob povečani požarni ogroženosti naravnega okolja.....	60
10	Razlaga pojmov in okrajšav	65

10	11 Dodatki in priloge.....	66
10.1	11.1 Dodatki.....	66
10.2	11.2 Priloga: Zbirke podatkov, potrebnih za izvajanje načrta	66
10.3	11.2.1 Seznam zbirk podatkov in drugih prilog ter povezave do njih:	66
10.4	11.2.2 Seznam drugih načrtov, ki se uporabljajo v povezavi s tem načrtom:.....	66

0 Uvod

0.1 Pravne podlage

Načrt Mestne občine Ljubljana (MOL) za zaščito in reševanje (ZR) ob požarih je izdelan na podlagi Zakona o varstvu pred naravnimi in drugimi nesrečami in v skladu s postopki in vsebino določeno v Uredbi o vsebini in izdelavi načrtov zaščite in reševanja. V načrtu in prilogah so upoštevana tudi določila Zakona o gasilstvu (vodenje intervencije, pooblastila in naloge vodje intervencije, operativni gasilski načrt), Uredbe o varstvu pred požarom v naravnem okolju, Operativnega gasilskega načrta JGS MOL, Sklepa o izvajanju javne gasilske službe (JGS) v Mestni občini Ljubljana, Sklepa o razvrstitvi gasilskih enot javne gasilske službe Mestne občine Ljubljana v kategorije, pogodb o izvajanju JGS in zaščite, reševanja in pomoči (ZRP) z izvajalci, Uredbe o organiziranju, opremljanju in usposabljanju sil za zaščito, reševanje in pomoč, Zakona o javnih financah, Zakona o javnem naročanju, Zakon o organiziranosti in delu v policiji, Zakon o nalogah in pooblastilih policije, Stanovanjskega zakona, Pravilnika o službi nujne medicinske pomoči, Uredbe o organizaciji in delovanju sistema opazovanja, obveščanja in alarmiranja, Uredbe o izvajanju zaščite, reševanja in pomoči z uporabo zrakoplovov, Pravilnika o notranji organizaciji in sistemizaciji delovnih mest v mestni upravi MOL, Uredba o izvajanju ZRP z uporabo zrakoplovov, Pravilnik o uporabi in upravljanju sistemov brezpilotnih zrakoplovov za opravljanje nalog na področju varstva pred naravnimi in drugimi nesrečami in drugih.

0.2 Organ, ki izdelava in usklajuje načrt¹

V skladu s 5. členom Uredbe o vsebini in izdelavi načrtov ZR občinske načrte izdelava organ občine, ki ga določi župan. Načrte ZR MOL pripravlja in usklajuje Oddelek za zaščito in reševanje (OZR) MU MOL v skladu z 2. alinejo 3. odstavka 19. člena Pravilnika o notranji organizaciji in sistemizaciji delovnih mest v MU MOL.

0.3 Skrbnik načrta²

V skladu s 7. členom Uredbe o vsebini in izdelavi načrtov ZR določam za skrbnika načrta OZR. Skrbnik načrta ima naslednje naloge in pristojnosti:

- sodeluje z organi, pristojnimi za izdelavo tistih načrtov ZR, ki morajo biti usklajeni z državnim ali občinskim načrtom oziroma načrtom organizacije³,
- ažurira oz. posodablja in dopolnjuje načrt ter evidentira vse spremembe načrta⁴
- usklajuje načrte v skladu s postopkom usklajevanja⁵.

0.4 Postopek usklajevanja, sodelovanje javnosti pri izdelavi in javna predstavitev načrtov

Glede na to, da v verziji 4 ne gre za spremembe, ki zahtevajo izvedbo postopka usklajevanja, sodelovanja javnosti pri izdelavi in javne predstavitve, pač pa za dopolnitve in posodobitve, odločam, da se javnost načrta⁶ zagotovi z objavo na internetnih straneh MOL in možnostjo vpogleda v dokument na sedežu OZR v času uradnih ur.

¹ 5. in 15. člen Uredbe o vsebini in izdelavi načrtov zaščite in reševanja

² 7. člen Uredbe o vsebini in izdelavi načrtov zaščite in reševanja

³ 7. člen Uredbe o vsebini in izdelavi načrtov zaščite in reševanja

⁴ 14. člen Uredbe o vsebini in izdelavi načrtov zaščite in reševanja

⁵ 15. člen Uredbe o vsebini in izdelavi načrtov zaščite in reševanja

⁶ 18. člen Uredbe o vsebini in izdelavi načrtov zaščite in reševanja

1 Nesreča, za katero je izdelan načrt zaščite in reševanja⁷

1.1 Vrsta nesreče⁸

Z načrtom je urejeno ukrepanje sistema ZRP MOL ob vseh vrstah požarov na območju MOL. Načrt se smiselno uporablja tudi za druge vrste nesreč.

1.2 Značilnosti nesreče, možnost in verjetnost nastanka verižne nesreče⁹

Požari se pojavljajo v urbanem in naravnem okolju. V urbanem okolju so to požari v stanovanjskih, stanovanjsko-poslovnih in industrijskih objektih, v transportu (cestnem, železniškem, zračnem, rečnem) in na odprtih urbanih površinah. Posledice požara so lahko poškodbe in smrt uporabnikov objektov in reševalcev, škoda na lastnini, zdravju škodljive emisije oz. imisije plinskih in prašnih produktov gorenja, trenutna, začasna ali dokončna neuporabnost objekta po požaru za bivanje in delo, porušitev objekta, omejitev ali prekinitev uporabe cestne in železniške infrastrukture, prekinitve dobave javnih storitev (elektrika, plin, elektronske komunikacije).

S stališč reševanja ob požaru in zagotavljanja zdravstvene oskrbe so posebej zahtevni požari v objektih, v katerih se zbira večje število ljudi¹⁰. Med temi so najzahtevnejši objekti bolnišnic in domov za ostarele, kjer se nahajajo ljudje z omejenimi sposobnostmi gibanja. Organizacije, ki izvajajo tako dejavnost morajo še posebej skrbeti za požarno varnost in pripravljenost na ukrepanje (preprečevanje nastanka požara, požarna sektorizacija objekta, hitro zaznavanje požara, usposobljenost zaposlenih za uporabo RGA, usposobljenost zaposlenih in njihovih varnostnih služb za izvedbo horizontalnega in vertikalnega umika oskrbovancev). Prav tako so zahtevni so objekti diskotek in drugih zabavišč, nakupovalnih središč, kinodvorane, hoteli, šole, študentski in dijaški domovi ter garažne hiše.

Možnost, da pride zaradi požara do verižne nesreče obstoji, ni pa izračunov o verjetnosti njihovega nastanka. Možne verižne nesreče so širjenje požara na druge objekte ter morebitni izpusti nevarnih snovi (plinastih, tekočih, trdnih) in njihov vžig, vzbuh, eksplozija ali pa onesnaženje zraka, zemljine, podtalnice, komunalne infrastrukture (cesta, sistem odvajanja komunalnih odpadnih vod), ki so v pristojnosti fizičnih ali pravnih oseb zasebnega prava, lokalne skupnosti ali države.

⁷ 8. Uredbe o vsebini in izdelavi načrtov zaščite in reševanja

⁸ 9. člen Uredbe o vsebini in izdelavi načrtov zaščite in reševanja

⁹ 9. člen Uredbe o vsebini in izdelavi načrtov zaščite in reševanja

¹⁰ Požar v baru na Nizozemskem, Volendam, januarja 2001, je zahteval 14 življenj, približno 250 ljudi je potrebovalo zdravstveno oskrbo zaradi opeklin, problemov z dihali, poškodb pri umiku. Poškodovane so transportirali v bolnišnice po celi Nizozemski ter v specialistične oddelke za zdravljenje opeklin v Belgiji in Nemčiji.

Požar na zabavi v Gotheburgu, Švedska, oktober 1998, 63 mrtvih, 180 ljudi je potrebovalo zdravstveno oskrbo zaradi opeklin, problemov z dihali, poškodb pri umiku.

Požar v domu upokojujencev, Glasgow, VB, januar 2004, 11 mrtvih.

2 Obseg načrtovanja¹¹

Raven načrtovanja glede na druge nosilce načrtovanja in glede na vzrok ter možne posledice nesreče¹²

Glede na nosilce načrtovanja (podjetje, občina, država) je ta načrt sprejet in velja za raven MOL.

Ta načrt je temeljni načrt za zaščito in reševanje ob požarih na območju MOL. Rešitve iz tega načrta so pri svojem načrtovanju ukrepanja ob požarih dolžne upoštevati vse organizacije, ki morajo v skladu s predpisi s področja varstva pred požarom izdelati požarni načrt in tiste organizacije, ki opravljajo vzgojno izobraževalno, socialno, zdravstveno ali drugo dejavnost, ki obsega tudi oskrbo ali varovanje 30 ali več oseb in v skladu s 3. odstavkom 6. člena Uredbe o vsebini in izdelavi načrtov zaščite in reševanja načrtujejo izvedbo zaščitnih ukrepov ter določenih nalog zaščite, reševanja in pomoči.

Načrt ureja ukrepanje sistema ZRP MOL ob vseh vrstah požarov ne glede na njihov vzrok. Glede na možne posledice pa ta načrt opredeljuje aktivnosti ob tistih posledicah, ki so v stvarni pristojnosti MOL in ne tistih, ki so v pristojnosti fizičnih ali pravnih oseb zasebnega prava ali države.

¹¹ 8. člen Uredbe o vsebini in izdelavi načrtov zaščite in reševanja

¹² 9. člen Uredbe o vsebini in izdelavi načrtov zaščite in reševanja

3 Koncept zaščite, reševanja in pomoči¹³

3.1 Podmene¹⁴

Načrt je osnovan na naslednjih podmenah (mnenje, domneva – SSKJ III, str. 683):

- fizične in pravne osebe zasebnega in javnega prava na območju MOL imajo uveljavljene ustrezne ukrepe varstva pred požarom v skladu s predpisi,
- fizične in pravne osebe zasebnega in javnega prava na območju MOL imajo uveljavljene ustrezne ukrepe s področja varstva pri delu (zlasti evakuacija in vsakoletna vaja evakuacije),
- fizične in pravne osebe zasebnega in javnega prava na območju MOL imajo uveljavljene ustrezne ukrepe varnega dela s kemikalijami,
- fizične in pravne osebe zasebnega in javnega prava na območju MOL imajo uveljavljene ustrezne ukrepe varstva okolja,
- ker ni mogoče dovolj natančno predvideti posledice potresa na objekte na območju Mestne občine Ljubljana, na objekte gasilske in zdravstvene službe ter policije ter na dejavnost teh služb, se ravnanje navedenih služb ob požarih, ki nastali po potresu opredeljuje tako, kot da ni posledic potresa,
- organi in organizacije, ki izvajajo naloge v skladu s tem načrtom, po svoji presoji izdelajo izvlečke in druge dokumente za potrebe operativnega delovanja posameznih enot in služb.

3.2 Zamisel izvedbe zaščite, reševanja in pomoči¹⁵

Pri izvajanju ZRP organi vodenja upoštevajo načelo postopnosti uporabe sil in sredstev ter stvarne pristojnosti za izvedbo določenih nalog ZRP ter zaščitnih ukrepov.

1. Prva raven izvedbe zaščite, reševanja in pomoči ob požaru

Ob požaru fizične in pravne osebe zasebnega in javnega prava na območju MOL izvajajo samopomoč in vzajemno pomoč, zlasti gašenje začetnih požarov z ročnimi gasilnimi aparati, umik ljudi in (glede na razmere) opreme iz objekta ali območja, kjer je nastal požar in iz objektov, ki bi jim lahko grozilo širjenje požara.

Prva raven je v pristojnosti fizičnih in pravnih oseb zasebnega in javnega prava, ki aktivnosti tudi izvedejo.

2. Druga raven izvedbe zaščite, reševanja in pomoči ob požaru

Osnovna sila za ZRP na območju MOL in v stvarni pristojnosti MOL, je JGS MOL. Znotraj službe je osrednja enota Gasilska brigada Ljubljana (GBL). JGS MOL vodi poveljnik. Funkcijo poveljnika JGS opravlja poveljnik GBL, ob njegovi odsotnosti ali po njegovem pooblastilu pa oseba, ki izvaja funkcijo vodje izmene GBL.

Poveljnik JGS je odgovoren za uporabo enot JGS v skladu z načeloma postopnosti in učinkovitosti, navodili in načrti ter oceno stanja.

¹³ 8. člen Uredbe o vsebini in izdelavi načrtov zašite in reševanja

¹⁴ 9. člen Uredbe o vsebini in izdelavi načrtov zašite in reševanja

¹⁵ 9. člen Uredbe o vsebini in izdelavi načrtov zašite in reševanja

Pri izvajanju nalog ZRP iz svoje pristojnosti JGS sodeluje s predbolnišnično enoto (PHE), ki jo tvorita Reševalna postaja Univerzitetnega kliničnega centra Ljubljana in Splošna nujna medicinska pomoč Zdravstvenega doma Ljubljana, ter s Policijo, po potrebi pa tudi z dežurnimi službami javnih služb v pristojnosti MOL (plin, toplovod, lokalne ceste) in države (elektrika, državne ceste).

Druga raven je organizacijsko v pristojnosti Mestne občine Ljubljana, izvedbeno pa v pristojnosti sodelujočih služb. Aktivnosti izvajajo predvsem enote JGS MOL, PHE, Policija ter po potrebi dežurne službe javnih služb v pristojnosti MOL in države.

Organizacija izvajanja aktivnosti je v pristojnosti vodje intervencije oziroma združenega vodstva intervencije.

Priloga: [Operativni gasilski načrt Javne gasilske službe Mestne občine Ljubljana](#)

Priloga: [Načrt zaščite in reševanja ob masovnih nesrečah \(nesrečah z velikim številom hudo poškodovanih ali življenjsko ogroženih nenadno hudo obolelih oseb\)](#)

3. Tretja raven izvedbe zaščite, reševanja in pomoči ob požaru

V primeru, da značilnost, velikost, okoliščine, dejanske ali predvidene posledice požara, po oceni GBL, zahtevajo ali bi utegnile zahtevati izvajanje tistih nalog ZRP ali zaščitnih ukrepov, ki niso v pristojnosti JGS ali presegajo zmožnosti enot v JGS, potem GBL obvesti OZR. Pri teh nalogah gre predvidoma za:

- obveščanje dejansko ali potencialno ogrožene javnosti,
- obveščanje Župana,
- obveščanje medijev,
- evakuacijo ljudi kot nadaljevanje umika iz ogroženih objektov,
- oskrbo in nastanitev ljudi,
- prva psihološka pomoč,
- nadzor nad morebitnimi emisijami ali imisijami (plinasti in sajasti produkti gorenja, izpust nevarnih snovi),
- uporaba storitev gradbenih podjetij pri gašenju požara,
- ocenjevanje poškodovanosti in uporabnosti objektov,
- usklajevanje z državno ravno in pridobivanje potrebnih dodatnih sil, sredstev, storitev od državne ravni,
- drugo glede na razmere.

Tretja raven je organizacijsko v pristojnosti Mestne občine Ljubljana, izvedbeno pa v pristojnosti sodelujočih služb in državne ravni za zadeve iz stvarne pristojnosti države. Za organiziranje izvajanja aktivnosti je odgovoren OZR.

4. Četrta raven aktivnosti ob požaru

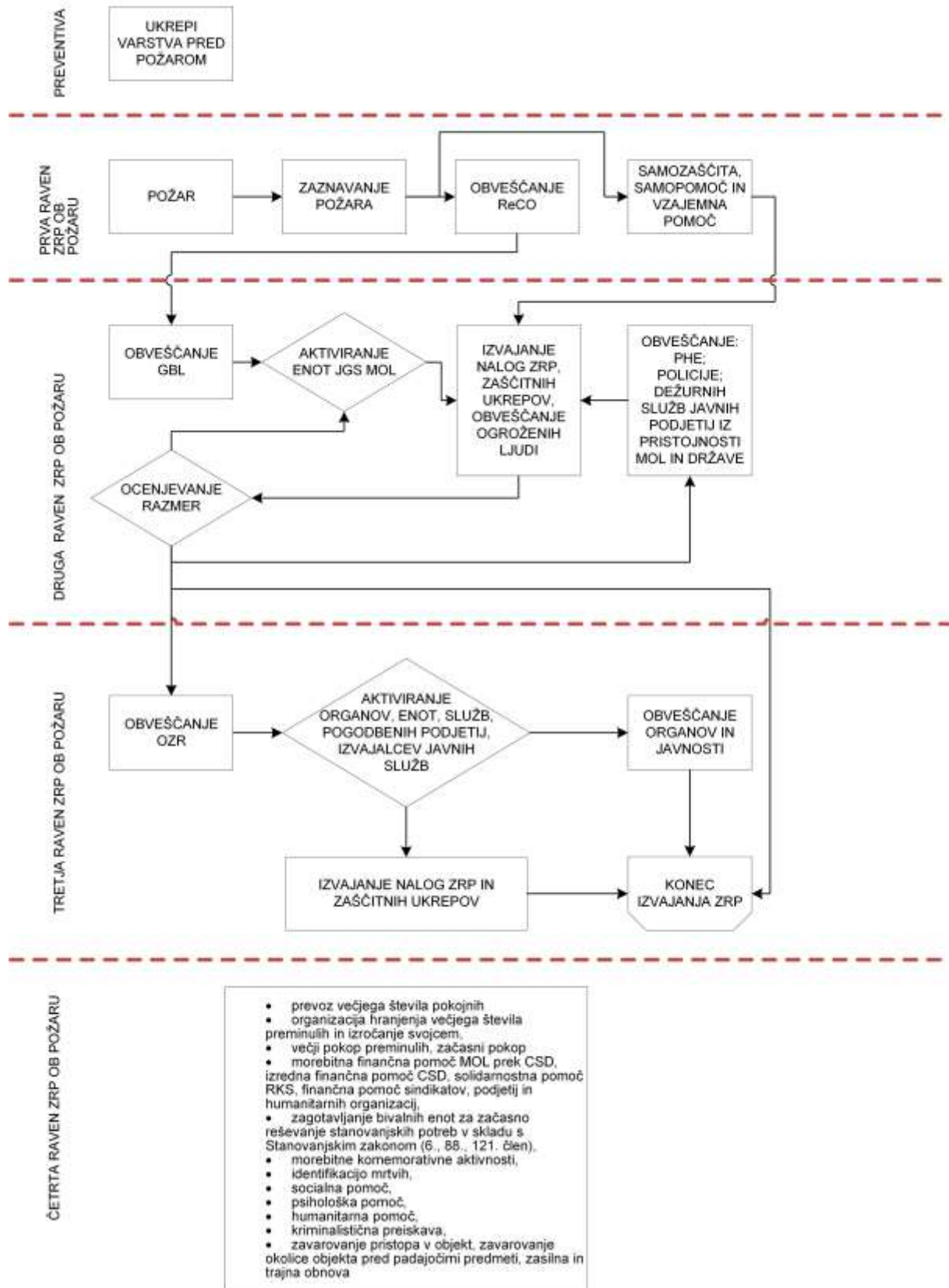
Četrta raven obsega predvsem aktivnosti, ki se odvijajo pretežno po zaključku reševanja in predvidoma obsegajo:

- a) prevoz večjega števila pokojnih
- b) organizacija hranjenja večjega števila človeških trupel in izročanje preminulih svojcem,
- c) večji pokop preminulih, začasni pokop

- d) morebitna finančna pomoč MOL prek centrov za socialno delo (CSD), izredna finančna pomoč CSD, solidarnostna pomoč RKS, finančna pomoč sindikatov, podjetij in humanitarnih organizacij,
- e) zagotavljanje bivalnih enot za začasno reševanje stanovanjskih potreb v skladu s Stanovanjskim zakonom (6., 88., 121. člen),
- f) morebitne komemorativne aktivnosti,
- g) identifikacijo mrtvih,
- h) socialna pomoč,
- i) psihološka pomoč,
- j) humanitarna pomoč,
- k) kriminalistična preiskava,
- l) zavarovanje pristopa v objekt, zavarovanje okolice objekta pred padajočimi predmeti, zasilna in trajna obnova,
- m) drugo glede na razmere.

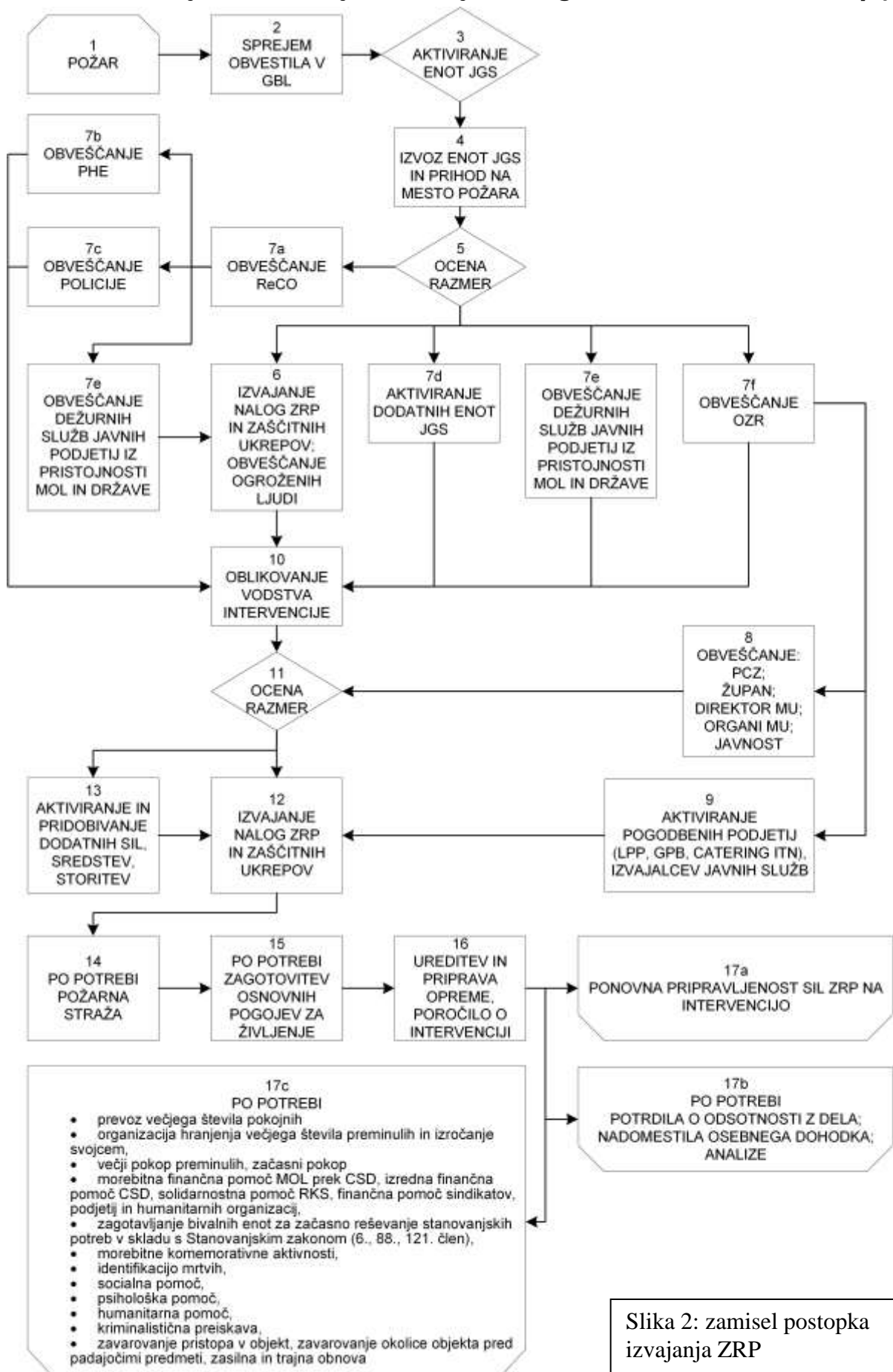
Pristojnosti za organiziranje in izvedbo navedenih aktivnosti so deljene; alinee a), b), c), d), so v pristojnosti MOL, alinea e) je tako v pristojnosti MOL kot države, za izvedbo alinee f) je potrebno sprotno usklajevanje med ravni, alinee g), h), i), k) so v pristojnosti organov in organizacij v državni pristojnosti, alinea j), je v pristojnosti nevladnih organizacij alinea l) pa v pristojnosti lastnikov oziroma upravnikov.

Dodatek: Mestna občina Ljubljana - načrt dejavnosti
--



Slika 1: Ravni odziva

3.3 Temeljni postopek delovanja sistema zaščite, reševanja in pomoči na območju MOL ob požarih (sile, obveščanje in alarmiranje, aktiviranje, vodenje, naloge ZRP in zaščitni ukrepi)



Slika 2: zamisel postopka izvajanja ZRP

Št.	Aktivnost	Pojasnila	Priloge
1	POŽAR		
2	SPREJEM OBVESTILA V GBL	Obvestilo o požaru posreduje v GBL praviloma ReCO, mogoče pa je tudi, da ga v GBL posreduje OKC ali prijavitelji neposredno.	
3	AKTIVIRANJE ENOT JGS	<p>O aktiviranju praviloma odloči oseba, ki izvaja funkcijo vodje izmene GBL.</p> <p>Pri odločanju o tem katere enote JGS bo aktiviral in v kakšnem obsegu upošteva:</p> <ul style="list-style-type: none"> – informacije iz obvestila o požaru, – Operativni gasilski načrt JGS MOL, – stanje pripravljenosti enot JGS razviden iz IGNIS, – pravila stroke. <p>Prostovoljne enote JGS aktivira prek ReCO.</p> <p>Čas, ko GBL preda ukaz o aktiviranju na ReCO se beleži v GBL.</p>	<p>Poglavje 6</p> <p>Operativni gasilski načrt JGS MOL; Baza podatkov o JGS MOL IGNIS</p>
4	IZVOZ ENOT JGS IN PRIHOD NA MESTO POŽARA	<p>Po prejemu poziva za aktiviranje poveljnik ali vodja prostovoljne enote JGS:</p> <ul style="list-style-type: none"> – ReCO in centrali GBL potrdi prejem poziva; – prejme nalogo od GBL. <p>Čas izvoza in prihoda na mesto nesreče za vse aktivirane enote JGS se beleži v GBL, kar so vodje enot dolžni javiti GBL prek radijskih zvez tako, da to sliši tudi ReCO.</p>	Poglavje 6
5	OCENA RAZMER	Razmere oceni vodja enote GBL na mestu nesreče.	
6	IZVAJANJE NALOG ZRP IN ZAŠČITNIH UKREPOV; OBVEŠČANJE OGROŽENIH LJUDI	<p>Vodenje izvajanja nalog ZRP in zaščitnih ukrepov vodi vodja intervencije.</p> <p>Intervencijo v gospodarski družbi, zavodu ali drugi organizaciji, ki ima svojo poklicno gasilsko enoto, vodi poveljnik te enote v skladu s 3. točko 40. člena ZGas.</p>	Poglavje 7.3

Št.	Aktivnost	Pojasnila	Priloge
		<p>Od nalog ZRP JGS ob požaru izvaja predvsem gašenje in reševanje ob požarih. Glede na razmere JGS izvaja tudi druge naloge ZRP za katere je opremljena in usposobljena</p> <p>Od zaščitnih ukrepov JGS odreja, izvaja oz. naloži izvajanje predvsem umik iz ogroženih objektov. Vodja intervencije zlasti oceni ali preti oz. utegne ljudem groziti nevarnost in ali mora zaradi tega odrediti umik ljudi iz ogroženih objektov in območij. To pristojnost mu daje 41. člen ZGas in 85. člen ZVNDN. Vodja intervencije umik lahko izvede s silami JGS, lahko da (v skladu s 83. členom ZVNDN) usmeritev policiji (na mestu nesreče ali prek ReCO) da izvede to njegovo odločitev, lahko pa obvesti policijo, da je mogoče pričakovati, da bo na določenem območju ali v določenem objektu prišlo do ogrožanja življenja ali osebne varnosti ljudi ali do ogrožanja premoženja večje vrednosti oz. je do tega že prišlo, ali da je potrebno zagotoviti varnosti določenih oseb ali objektov in poda priporočilo policiji, da naj v skladu s 56. členom ZNPPol izpraznijo to območje ali objekt, prepove dostop, ga pregleda in omeji gibanje v njegovi neposredni bližini. Za vzpostavitev stika z ljudmi se uporabi hišne zvonce, trkanje na vrata, zvočne znake na vozilih, govorne naprave na vozilih idr. V primeru potrebe po umiku ljudi, vodja intervencije poskrbi, da se prek govornih naprav daje ljudem navodila za ravnanje.</p> <p>Glede na razmere JGS izvaja tudi druge zaščitne ukrepe za katere je opremljena in usposobljena.</p> <p>Ostale naloge ZRP in zaščitne ukrepe izvajajo izvajalci po poglavju 8. Vodji intervencije, združenemu vodstvu intervencije, vodji na mestu nesreče (vodja operacij na mestu nesreče, vodja odseka, vodja sektorja) in osebi, ki izvaja funkcijo vodje izmene v GBL je s tem načrtom dano pooblastilo, da lahko v nujnih primerih, ko so ogrožena človeška</p>	<p>Poglavje 8, XI., XII.</p> <p>Poglavje 8, II.</p> <p>Poglavje 8, III., IV., VIII., IX., X., XIII., XIV., XVI.</p> <p>Poglavje 8, V., VI., VII., XV., XVII.</p> <p>Poglavje 5.2</p>

Št.	Aktivnost	Pojasnila	Priloge
		<p>življenja, naložijo ReCO, da proži sirene iz sistema javnega alarmiranja na določenem območju ali da GBL izjemoma sama proži ustrezne sirene iz GBL. Po uporabi sirene mora oseba, ki je odredila proženje siren, prek ReCO obvestiti javnost o razlogu za proženje in če je to potrebno dati ustrezna navodila za ravnanje v skladu z 9. členom Uredbe o organizaciji in delovanju sistema opazovanja, obveščanja in alarmiranja.</p> <p>O umiku ljudi GBL prek ReCO obvesti OZR.</p>	Poglavje 5.5
7a	OBVEŠČANJE ReCO	O izvozu in oceni razmer GBL obvesti ReCO, ki nadalje obvešča organe, organizacije, podjetja in zavode po svojih načrtih in tiste, za katere mu to naloži GBL.	
7b	OBVEŠČANJE PHE	<p>GBL odloči o nujnosti aktiviranja PHE zaradi zagotavljanja NMP za pripadnike JGS in aktivira PHE prek ReCO ali sama neposredno.</p> <p>GBL o morebitnih poškodovanih na mestu nesreča obvesti ReCO, ki o tem obvesti PHE.</p>	
7c	OBVEŠČANJE POLICIJE	<p>ReCO obvešča OKC v skladu s svojimi postopki.</p> <p>Obveščanje OKC lahko zahteva tudi GBL za zagotovitev izpraznitve območij ali objektov, prepoved dostopa, pregled objektov in omejitve gibanja, vzdrževanja javnega reda in miru, varnosti, urejanja prometa.</p>	
7d	AKTIVIRANJE DODATNIH ENOT JGS	O potrebi po aktiviranju dodatnih enot JGS odloča oseba, ki izvaja funkcijo vodje izmene GBL.	Operativni gasilski načrt JGS MOL; Baza podatkov o JGS MOL IGNIS
7e	OBVEŠČANJE DEŽURNIH SLUŽB JAVNIH PODJETIJ IZ PRISTOJNOSTI MOL IN DRŽAVE	<p>ReCO obvešča dežurne službe javnih podjetij iz državne pristojnosti v skladu s svojimi postopki.</p> <p>ReCO obvešča dežurne službe javnih podjetij iz pristojnosti MOL glede na značilnosti nesreče, ki jih je mogoče razbrati iz prijave dogodka in iz</p>	<p>Poglavje 5.5</p> <p>Seznam OZR in drugi</p>

Št.	Aktivnost	Pojasnila	Priloge
		<p>poročila GBL.</p> <p>Obveščanje lahko od ReCO zahteva tudi GBL v skladu z odločitvijo osebe, ki izvaja funkcijo vodje izmene v GBL.</p>	
7f	OBVEŠČANJE OZR	<p>Obvešča se dežurna oseba OZR. Obveščanje izvede ReCO. O obveščanju odloči ReCO samostojno ali na podlagi zahteve GBL, policije, PHE.</p> <p>OZR je praviloma potrebno obvestiti o vseh požarih, pri katerih:</p> <ul style="list-style-type: none"> – je potrebno posredovanje treh ali več enot JGS, – je ali bi utegnil biti potreben umik ljudi iz objekta, – je prišlo do poškodbe pripadnika katerekoli reševalne službe, – je potrebna evakuacija in namestitvev ljudi, – je potrebno zagotavljati osnovne življenjske pogoje, – je potrebno alarmiranje ogroženih ljudi ali je to bilo izvedeno, – je požar v javnih objektih (vzgoja, izobraževanje, zdravstvo, uprava, objekti z velikim številom ljudi), – v drugih primerih po oceni ReCO in/ali GBL. <p>V primeru dvoma, ali je OZR treba obvestiti ali ne, se obveščanje izvede.</p> <p>S tem, ko je obvestilo predano OZR, se šteje, da je obveščen pristojni organ MOL.</p>	<p>Dopis MOL o načinu obveščanja pristojnih organov MOL</p> <p>Poglavje 5.5</p>
8	OBVEŠČANJE: PCZ; ŽUPAN; DIREKTOR MU; ORGANI MU; JAVNOST	<p>Dežurna oseba OZR presodi v katerih primerih in kdaj je potrebno obveščanje in aktiviranje ostalih zaposlenih OZR ter obveščanje in aktiviranje tudi izvede.</p> <p>Kadar dežurni OZR presodi, da je potrebno obveščanje pristojnih v MOL oz. MU MOL, PCZ MOL in Župana, praviloma najprej obvesti predstojnika OZR ali osebo, ki ga nadomešča. Ta o obveščanju odloči in ga praviloma tudi izvede. Izjemoma, po svoji presoji ali navodilu</p>	<p>Poglavje 5.5</p> <p>Dopis MOL o načinu obveščanja pristojnih organov MOL</p> <p>Poglavje 5.5</p> <p>Seznam OZR in drugi</p> <p>Interni imenik MOL na intranetni strani</p> <p>http://intra/</p>

Št.	Aktivnost	Pojasnila	Priloge
		<p>predstojnika, dežurni sam obvešča pristojne v MU MOL, PCZ in Župana.</p> <p>Obveščanje splošne javnosti se izvaja skladno s poglavjem 5.4.</p>	<p>Poglavje 5.4</p>
9	AKTIVIRANJE POGODBENIH PODJETIJ (LPP, GPB, CATERING ITN)	<p>Dežurni OZR izvede po svoji presoji vsa neodložljivo potrebna aktiviranja pogodbenih podjetij in enot pogodbenih nevladnih organizacij, organizacij za namestitve v požaru prizadetih ljudi in druga podjetja če je to neodložljivo potrebno. Pri tem izvaja ustrezni del pristojnosti oz. posebnih pooblastil vodje intervencije in PCZ ter izda odredbe o aktiviranju.</p> <p>O izvedenih neodložljivo potrebnih aktiviranjih obvesti predstojnika OZR ali osebo, ki ga nadomešča in ki po presoji obvešča in pridobiva potrebna soglasja PCZ oz. Župana za izvedbo potrebnih aktivnosti.</p> <p>Manj nujna aktiviranja se izvedejo v skladu s poglavjem 6.</p>	<p>Seznam OZR in drugi ETIS na CD ali http://tis.telekom.si/ ali tel. št 1188</p> <p>Imenik podjetij: PIRS http://www.pirs.si/ http://www.najdi.si/register/advanced.jsp</p> <p>Poglavje 4.3.2</p> <p>Poglavje 6</p> <p>Dopis MOL o načinu obveščanja pristojnih organov MOL</p> <p>Seznam OZR in drugi</p>
10	OBLIKOVANJE OPERATIVNEGA VODSTVA INTERVENCIJE	<p>Vodstvo intervencije na podlagi 2. odstavka 40. člena ZGas na območju MOL oblikujejo predvsem:</p> <ul style="list-style-type: none"> – poveljujoči enotam JGS – oseba iz poveljniške strukture GZL, ki skrbi za usklajevanje dela prostovoljnih enot JGS z GBL; – vodja zdravstvene oskrbe, – vodja policijskih enot, – predstavnik OZR, – predstavniki morebitnih drugih sodelujočih služb, – skupina, ki vodi intervencije na mestu nesreče nudi podporo s sredstvi zvez in organizacijo dela – Enota za podporo vodenju, – predstavnik podjetja, če gre za požar v podjetju; predstavnik prebivalcev oz. upravnik stavbe, če gre za stanovanjsko stavbo <p>Vodja intervencije ob požaru je oseba, ki vodi enoto GBL na mestu nesreče, razen ob intervenciji v gospodarski družbi, zavodu ali drugi</p>	<p>Poglavje 7.3</p> <p>Enota za podporo vodenju</p>

Št.	Aktivnost	Pojasnila	Priloge
		<p>organizaciji, ki ima svojo poklicno gasilsko enoto. V tem primeru vodi intervencijo poveljnik te enote v skladu s 3. točko 40. člena ZGas.</p> <p>Glede na obseg in značilnosti požara se poveljnik JGS in načelnik OZR (oz. osebi, ki ju nadomeščata ali izvajata njuni funkciji – vodja izmene GBL, dežurni OZR) lahko odločita o uvedbi dodatnih ravni vodenja intervencije v skladu s Sistemov vodenja odziva na dogodke:</p> <ul style="list-style-type: none"> – operativna raven: vodje enot, vodja odseka ali sektorja – taktična raven: vodja operacij na mestu nesreče, vodja odseka ali sektorja – strateška raven: vodja intervencije, združeno vodstvo intervencije <p>Način vodenja intervencije in vsakokratno ime vodje intervencije, imena oseb v združenem vodstvu intervencije, imena vodij odsekov ali sektorjev je GBL dolžna razglasiti vsem sodelujočim enotam:</p> <ul style="list-style-type: none"> - enotam JGS to razglasi GBL prek radijskih zvez - enotam zdravstvene intervencije, policiji in OZR to sporoči prek njihovih predstavnikov v organizacijski strukturi vodenja intervencije 	<p>Poglavje 7.4</p> <p>Poglavje 7.3</p>
11	OCENA RAZMER	<p>Razmere ocenjuje vodja intervencije, združeno vodstvo intervencije, vodje odsekov ali sektorjev.</p> <p>Razmere ocenjujejo vse do zagotovitve osnovnih pogojev za življenje.</p>	
12	IZVAJANJE NALOG ZRP IN ZAŠČITNIH UKREPOV	Nadaljevanje aktivnosti iz št. 6.	
13	AKTIVIRANJE IN PRIDOBIVANJE DODATNIH SIL, SREDSTEV, STORITEV	<p>Glede na oceno razmer GBL prek ReCO izvede aktiviranje dodatnih enot JGS.</p> <p>Glede na oceno razmer se izvede aktiviranje dodatnih pogodbenih in drugih podjetij ter zaprosi za pomoč mestne občine podpisnice dogovora o medsebojnem sodelovanju in pomoči na področju varstva pred naravnimi in drugimi nesrečami in/ali zaprosi za pomoč državno raven prek ReCO v skladu s poglavjem 6.</p>	<p>Operativni gasilski načrt JGS MOL; Baza podatkov o JGS MOL</p> <p>IGNIS</p> <p>Poglavje 4.1</p> <p>Poglavje 4.2</p> <p>Poglavje 6</p>

Št.	Aktivnost	Pojasnila	Priloge
		OZR prek predstojnikov posameznih oddelkov MU MOL, ali oseb, ki jih nadomeščajo, po potrebi zagotovi izvajanje storitev javnih služb MOL.	Mestna občina Ljubljana - načrt dejavnosti Seznam OZR in drugi
14	PO POTREBI POŽARNA STRAŽA	Oseba, ki izvaja funkcijo vodje izmene GBL presodi ali je po požaru potrebno izvajati požarno stražo in jo organizira praviloma z enoto na katere območju delovanja je požar.	Operativni gasilski načrt JGS MOL
15	PO POTREBI ZAGOTOVITEV OSNOVNIH POGOJEV ZA ŽIVLJENJE	Zagotovitev osnovnih pogojev za življenje po požaru predvidoma zajema trenutno namestitev s pomočjo avtobusa, obrok hrane in pijače, oblačila in obutev, ugotovitev ali je s stališča statične varnosti v objekt dovoljeno vstopati, pomoč pri čiščenju požarišča, zasilna namestitev v zatočišču za brezdomce ali v hotelu nizkega razreda za omejen čas, napotitev na pridobitev zasilne bivalne enote itn. Zagotovitev osnovnih življenjskih pogojev usklajuje OZR, izvajajo pa JGS, humanitarne in organizacije s področja socialnega varstva. OZR po potrebi napoti na pristojni Center za socialno delo po finančno pomoč.	Poglavje 8 Seznam OZR in drugi ETIS na CD ali http://tis.telekom.si/ ali tel. št 1188 Seznam OZR in drugi ETIS na CD ali http://tis.telekom.si/ ali tel. št 1188 Seznam OZR in drugi
16	UREDITEV IN PRIPRAVA OPREME, POROČILO O INTERVENCIJI	Ureditev in priprava opreme za nove intervencije izvajajo sodelujoči izvajalci ZRP sami v skladu s svojimi postopki. Poročanje o intervenciji izvajajo gasilske enote in po potrebi OZR v skladu z Navodilom za obveščanje o naravnih in drugih nesrečah in Operativnih gasilskim načrtom JGS MOL. To ne velja za policijo in zdravstvo.	Operativni gasilski načrt JGS MOL Operativni gasilski načrt JGS MOL Pravilnik o obveščanju in poročanju v sistemu varstva pred naravnimi in drugimi nesrečami Poglavje 5.8
17a	PONOVA PRIPRAVLJENOST SIL ZRP NA INTERVENCIJO	Prostovoljne gasilske enote JGS javijo GBL stanje pripravljenosti.	Operativni gasilski načrt JGS MOL IGNIS
17	PO POTREBI	Na podlagi zahteve poveljnika GZL izda OZR v skladu z 2. odstavkom	Operativni gasilski načrt JGS MOL

Št.	Aktivnost	Pojasnila	Priloge
b	POTRDILA O ODSOTNOSTI Z DELA; NADOMESTILA OSEBNEGA DOHODKA; ANALIZE	<p>36 a členu ZGas potrdilo pripadniku prostovoljne enote JGS o udeležbi na intervenciji.</p> <p>Zahtevke za nadomestilo osebnega dohodka, za pripadnike prostovoljnih enot JGS, za čas prebit na požarni intervenciji, podjetja naslovijo na GZL, ki jih tudi obravnava in izplača.</p> <p>Analiza požara se izvede na pobudo OZR ali poveljnika JGS. Organizira jo poveljnik JGS.</p>	<p>Poglavje 4.3.2</p> <p>Program usposabljanja, urjenja in vaj v povezavi z Načrtom MOL za ZR ob požarih</p> <p>Načrt dejavnosti Žale javno podjetje d.o.o.</p>
17c	<p>PO POTREBI</p> <ul style="list-style-type: none"> • prevoz večjega števila pokojnih • organizacija hranjenja večjega števila preminulih in izročanje svojcem, • večji pokop preminulih, začasni pokop • morebitna finančna pomoč MOL prek centrov za socialno delo, • zagotavljanje bivalnih enot za začasno reševanje stanovanjskih potreb v skladu s Stanovanjskim zakonom (6., 88., 121. člen), • morebitne komemorativne aktivnosti, • identifikacijo mrtvih, • socialna pomoč, • psihološka pomoč, • humanitarna pomoč, • kriminalistična preiskava, • zavarovanje pristopa v 	<p>Prevoze pokojnih, začasno mrtvašnico, večje pokope organizira Žale javno podjetje d.o.o. na podlagi zahteve OZR; potrebo po začasni mrtvašnici izrazi Policija.</p> <p>Pietetne prostorske razmere za izvedbo identifikacije in izročanja pokojnikov svojcem organizira Žale javno podjetje d.o.o. na podlagi zahteve OZR.</p> <p>O morebitni finančni pomoči prizadetim odloča župan.</p> <p>O zagotavljanju bivalnih enot za začasno reševanje stanovanjskih potreb odloča v MOL JSS MOL na podlagi vloge prosilcev in obvestila OZR o požaru.</p> <p>O sodelovanju MOL v morebitnih komemoracijah odloča župan MOL.</p> <p>Identifikacijo mrtvih organizirajo in izvajajo organi v pristojnosti države.</p>	<p>Načrt dejavnosti Žale javno podjetje d.o.o.</p> <p>42., 49. člen Zakona o javnih financah, sedma točka prvega odstavka 17. člena Zakona o javnem naročanju in drugi procesni in materialni predpisi s področja financ</p> <p>88., 121. člen Stanovanjskega zakona; postopki Javnega stanovanjskega sklada MOL</p> <p>Mestna občina Ljubljana - načrt dejavnosti Seznam OZR in drugi</p>

Št.	Aktivnost	Pojasnila	Priloge
	<p>objekt, zavarovanje okolice objekta pred padajočimi predmeti, zasilna in trajna obnova</p>	<p>Socialno pomoč organizirajo in izvajajo organi v pristojnosti države, tudi tisto iz Odloka o denarni pomoči (Uradni list RS, št. 60/01, 17/04, 93/05). Prizadete k Centrom za socialno delo po potrebi napoti OZR.</p> <p>Srednjeročno psihološko pomoč organizirajo in izvajajo organi v pristojnosti države.</p> <p>Humanitarno pomoč izvajajo nevladne humanitarne organizacije, zlasti OZRKL. Prizadete k njim po potrebi napoti OZR.</p> <p>Zavarovanje pristopa v objekt, zavarovanje okolice objekta pred padajočimi predmeti, zasilno in trajno obnovo praviloma zagotovi lastnik oziroma upravljalec objekta.</p>	

Preglednica 1: Vrste aktivnosti ZRP in predviden način njihovega izvajanja

3.4 Uporaba načrta¹⁶

Načrt MOL za zaščito in reševanje ob požarih se uporablja ob vseh požarih na območju MOL. Uporabljajo ga vsi organi, enote in službe navedeni v načrtu. Načrt se aktivira z vsako odločitvijo osebe, ki izvaja funkcijo poveljnika JGS, da aktivira katerokoli enoto JGS MOL. Raven, do katere se načrt aktivira je odvisna od razmer po oceni organov vodenja.

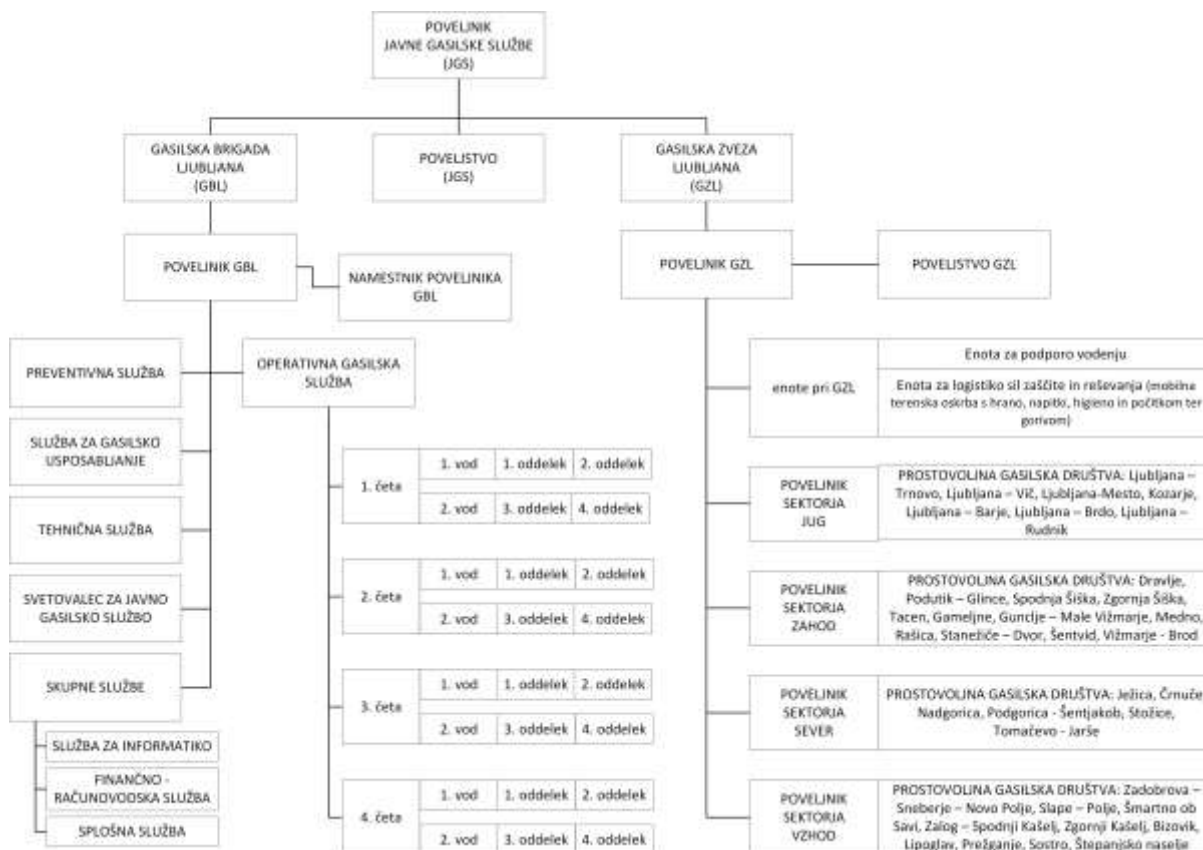
Načrt se smiselno uporablja tudi za druge vrste nesreč, vključno z letalsko nesrečo in terorističnim dejanjem.

¹⁶ 9. člen Uredbe o vsebini in izdelavi načrtov zašite in reševanja

4 Potrebne sile in sredstva ter razpoložljivi viri

4.1 Razpoložljive sile

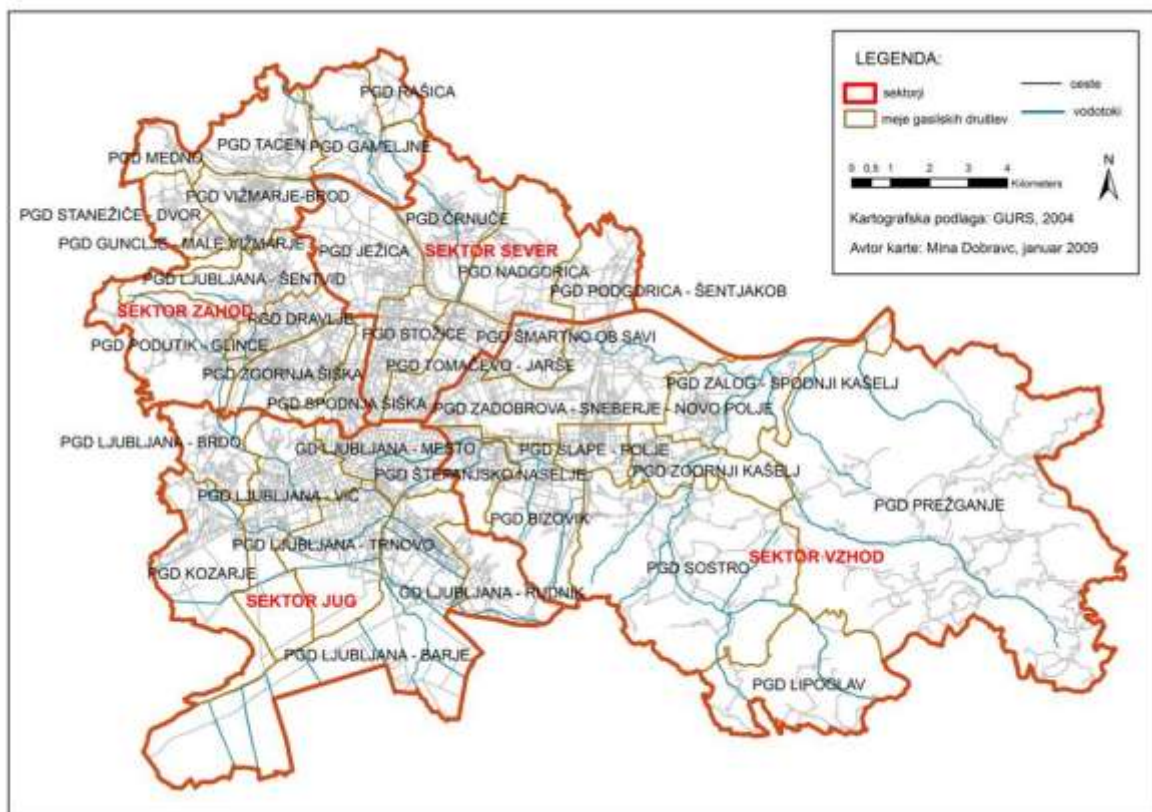
Javna gasilska služba MOL



Slika 3: Shema organizacije JGS MOL.

Javno gasilsko službo sestavlja poklicni in prostovoljni del. Poklicni del predstavlja Gasilska brigada Ljubljana z 151 zaposlenimi, stalna zasedba ene čete oziroma izmene je 30 do 32 oseb, operativni minimum v eni četi 24 oseb, ki se jim, kadar je izvajanje vodenja, načrtovanja, logistike in administracija s financami zahtevnejše, pridruži še osebje iz drugih služb. Prostovoljni del sestavlja 35 prostovoljnih gasilskih društev, ki se združujejo v Gasilsko zvezo Ljubljana. V prostovoljnem delu je 1.038 operativnih gasilcev in še 3.157 ostalih članov društev, od katerih del lahko izvaja naloge na področjih vodenja, logistike, načrtovanja ter administracije s financami¹⁷.

¹⁷ Podatki GBL in podatki GZL iz aplikacije Vulkan, januar 2022



Slika 4: Razdelitev območja MOL na sektorje in območja prostovoljnih gasilskih enot

Priloga: [Baza podatkov ZR MOL](#)

Priloga: [Načrt MOL za ZR ob požarih](#)

Priloga: [Operativni gasilski načrt JGS MOL](#)

Priloga: [Seznam OZR in drugi](#)

Oddelek za zaščito in reševanje MU MOL

OZR ima organizirano stalno dežurstvo v skladu s Sklepom o izvajanju stalne pripravljenosti za delo v Oddelku za zaščito, reševanje in civilno obrambo.

Priloga: [Seznam OZR in drugi](#)

Priloga: [Dopis MOL o načinu obveščanja pristojnih organov MOL](#)

Prostovoljna društva (pogodbene nevladne organizacije) v sistemu ZR MOL

V sistemu ZRP MOL sodelujejo s svojimi operativnimi enotami tudi prostovoljna društva:

- Gorska reševalna služba Postaja Ljubljana za reševanje z visokih in iz globokih objektov ter za reševanje na težko dostopnih območjih,

- štiri kinološka društva za izvidovanje s psi pri tehničnem reševanju izpod ruševin, reševanju iz zemeljskih in snežnih plazov ter iskanju pogrešanih oseb v naravi,
- Mestna zveza tabornikov in Združenje slovenskih katoliških skavtinj in skavtov za postavljanje začasnih prebivališč,
- trije radioklubi za vzpostavljanje zvez in zbiranje podatkov o nesreči,
- jamarski klub za reševanje z visokih in iz globokih objektov ter za tehnično reševanje in
- RKS - Območno združenje Ljubljana (OZRKL) za humanitarno pomoč v materialu in finančnih sredstvih, izvajanje dejavnosti klicnega centra, prvo psihosocialno pomoč.

Priloga: [Seznam OZR in drugi](#)

Priloga: [Pregled pogodb o opravljanju nalog ZRP](#)

Pogodbena podjetja

V sistemu ZRP MOL na podlagi pogodbe sodelujejo podjetja za:

- tehnično reševanje ob rušenjih in plazovih ter za zagotavljanje gradbene mehanizacije,
- zasilno nastanitev oseb,
- ocenjevanje uporabnosti stavb,
- ocenjevanje plazovne nevarnosti.

Priloga: [Seznam OZR in drugi](#)

Priloga: [Pregled pogodb o opravljanju nalog ZRP](#)

Drugo

Za morebitno pomoč JGS oziroma vodji intervencije pri odločanju o varnosti zidanega ali armirano betonskega objekta, ki ga je prizadel požar, eksplozija, poplava, plaz, itn., za delovanje intervencijskih služb in uporabnikov objekta, OZR na zaprosilo GBL aktivira gradbenega strokovnjaka.

Druga podjetja

Podatke o drugih podjetjih in preverjanje v prilogah obstoječih podatkov o organizacijah izvaja OZR prek elektronskih verzij imenikov podjetij in ETIS.

Priloga: Imenik podjetij: [PIRS - Poslovni informator RS](#) <http://www.pirs.si/> in poslovni register <http://www.najdi.si/register/advanced.jsp>

Priloga: [ETIS – Elektronski telefonski imenik Slovenije](#) na CD ali <http://tis.telekom.si/> ali tel. št 1188

Organi mestne uprave MOL

Organi in službe MU MOL sodelujejo pri izvajanju ZRP in ZU v skladu s svojim delovnim področjem, opredeljenem v Odloku o organizaciji in delovnem področju Mestne uprave Mestne občine Ljubljana.

Dodatek: [Mestna občina Ljubljana - načrt dejavnosti](#)

Priloga: [Seznam OZR in drugi](#)

Gospodarske javne službe MOL, pomembne za zaščito in reševanje

Gospodarske javne službe, zavodi in drugi organi

V sistemu sodelujejo tudi mestne gospodarske javne službe, zlasti njihove dežurne službe, kar zagotavlja Oddelek za gospodarske javne službe in promet. Za ZRP so pomembne zlasti: VO–KA Snaga (nadzor ustreznosti pitne vode in morebitno ukrepanje ob nesreči na vodovarstvenih območjih, ukrepanje ob izlivu nevarnih snovi v kanalizacijsko omrežje in omrežje odvoda meteornih voda), Energetika (ukrepanje ob izpušnih plina v omrežju v njihovi pristojnosti), Žale (ravnanje s pokojniki) in Ljubljanski potniški promet (nastanitev na mestu nesreče, prevoz), Javno podjetje Ljubljanska parkirišča in tržnice (javne tržnice, urejanje javnih parkirnih površin, vzdrževanje občinskih cest ter upravljanje s pristanišči in vstopno izstopnimi mesti na Ljubljani, prometna oprema in signalizacija na občinskih cestah) ter podjetja pooblaščenca za vzdrževanje cest v pristojnosti MOL za sanacijo cestnišč po nesrečah in urejanje obvozov (v skladu z Odlokom o koncesiji za opravljanje obvezne gospodarske javne službe vzdrževanja občinskih cest).

Priloga: [Seznam OZR in drugi](#)

Dodatek: [Mestna občina Ljubljana - načrt dejavnosti](#)

Dodatek: [Žale – načrt dejavnosti v primeru naravnih in drugih nesreč](#)

Priloga: Karte vodovarstvenih območij v MOL v [Atlas okolja](#) (ARSO);

Priloga: [Karta \(mala, velika\) vzdrževalcev cest MOL](#)

Priloga: Aktualne prometne informacije za Ljubljano: <https://prominfo.projekti.si/web/>

V sistemu je potrebno tudi sodelovanje javnih služb iz državne pristojnosti: preskrba z električno energijo, telekomunikacije, državne ceste itn.

Zdravstvo

Osnovno zdravstveno varstvo in nujna medicinska pomoč

Vključevanje Zdravstvenega doma Ljubljana (ZDL) kot celote in posebej njegove Splošne nujne medicinske pomoči (SNMP), ki skupaj z Reševalno postajo Univerzitetnega kliničnega centra Ljubljana (RP UKCL) tvori ekipe nujne medicinske pomoči (NMP), se izvaja prek mestnega Oddelka za zdravje in socialno varstvo in neposredno s sodelovanjem OZR ter s članstvom predstavnika ZDL v ŠCZ MOL. ZDL ima 1310 zaposlenih zdravnikov in drugega osebja na sedmih glavnih in še osmih manjših organizacijskih enotah, ki pokrivajo posamezne dele MOL ter zagotavlja nujno medicinsko pomoč, osnovno zdravstveno varstvo (splošno, ginekološko, pediatrično), patronažno službo, diagnostiko, fizioterapijo, zobozdravstveno varstvo.

NMP sestavlja 81 zdravstvenih reševalcev in 22 urgentnih zdravnikov. Imajo eno svojo postajo s katere delujejo. V eni izmeni je 4 do 6 urgentnih zdravnikov in 11 do 30 zdravstvenih reševalcev z do 16 reševalnimi vozili (vseh vozil skupaj je 20). Njihov

povprečni odzivni čas 8,5 minute, kar pa lahko, glede na okoliščine precej variira. Cilj zdravstvene reševalne službe je, da bi pri 95 % vseh intervencij odzivni čas bil do 10 minut.

Bolnišnice

Zdravstvena oskrba na sekundarni ravni se izvaja v bolnišnicah, poliklinikah in zdraviliščih. Univerzitetni klinični center Ljubljana, s svojimi klinikami in instituti, pa izvaja oskrbo na terciarni ravni. Bolnišnice so v državni pristojnosti in lasti. Na območju MOL delujejo Univerzitetni klinični center Ljubljana, Onkološki institut, Institut za rehabilitacijo in Psihiatrična klinika. Univerzitetni klinični center Ljubljana je osrednja medicinska ustanova v Sloveniji in tesno povezana z Medicinsko fakulteto Univerze v Ljubljani. Univerzitetni klinični center sestavlja petnajst klinik, institutov in služb. Je javna bolnišnica, ki ima 2.477 postelj in 8.498¹⁸ zaposlenih (1.462 zdravnikov in zobozdravnikov, 3.879 drugih zdravstvenih delavcev in 3.157 ostalih zaposlenih) ter 2.113 bolniških postelj. Proračun KLC je 661 milijonov EUR, letno bolnišnično oskrbi 104.064 bolnikov.

Priloga: [Načrt zaščite in reševanja ob masovnih nesrečah \(nesrečah z velikim številom hudo poškodovanih ali življenjsko ogroženih nenadno hudo obolelih oseb\)](#)

Policija

Policija je državna služba, organizirana po policijskih upravah. Policijska uprava Ljubljana (PUL) pokriva tudi območje Mestne občine Ljubljana, poleg pa še 32 drugih, manjših občin. Na območju Mestne občine Ljubljana je 5 policijskih postaj, ena od njih pa ima še en oddelek. Na vsaki policijski postaji deluje tudi lokalna kriminalistična dejavnost. Poleg tega so na območju Mestne občine Ljubljana še dodatno še postaja konjeniške policije, postaja prometne policije, policijska postaja vodnikov službenih psov in postaja železniške policije. V celotni Policijski upravi Ljubljana zaposlenih 1.540¹⁹ policistov in drugih delavcev policije (1.107 uniformiranih in 223 neuniformiranih pooblaščenih uradnih oseb, ter 210 strokovno tehničnih uslužbencev). Policija usklajenost delovanja v pri izvajanju ZRP zagotavlja s svojim predstavnikom v ŠCZ MOL.

Odzivni čas policije za izvajanje nalog ob nesrečah z nevarnimi snovmi je predvidoma 15 minut.

Stroške svojega dela krije policija sama.

Medobčinska pomoč

MOL je sopodpisnica Dogovora o medsebojnem sodelovanju in pomoči na področju varstva pred naravnimi in drugimi nesrečami, sklenjenega med šestimi mestnimi občinami (Celje, Koper, Kranj, Ljubljana, Maribor, Nova Gorica).

Razpoložljivost in vrsta te pomoči je omejena z oddaljenostjo med mesti in je podvržena vsakokratni odobritvi župana za dajanje pomoči. Predvidevamo, da bi bila pomoč poklicnih enot JGS na voljo do 4 ure po zaprosilu, za pomoč drugih enot je potrebno več časa. Stroške pomoči krije tisti, ki pomoč daje oziroma povzročitelj v skladu s 118. členom ZVNDN.

¹⁸ Leta 2020; UKCL. 2020. Letno poročilo.

https://www.kclj.si/dokumenti/UKCL_POSLOVNO_POROCILO_2020_za_intranet.pdf

¹⁹ 7 Leta 2020; PUL. 2020. Letno poročilo o delu.

https://www.policija.si/images/stories/PULJ/PDF/Statistika/PULJ_LetnoPorocilo2020.pdf

Priloga: [Dogovor o medsebojnem sodelovanju in pomoči na področju varstva pred naravnimi in drugimi nesrečami](#)

Meddržavna medmestna pomoč

MOL ima sklenjen Sporazum o sodelovanju na področju varstva pred naravnimi in drugimi nesrečami in obvladovanja kriznih situacij med odgovornima službama mest Dunaj in Ljubljana.

Razpoložljivost in vrsta te pomoči je omejena z oddaljenostjo med mestoma in je podvržena vsakokratni odobritvi župana za dajanje pomoči. Predvidevamo, da bi bila pomoč v najboljšem primeru na voljo 24 ur po zaprosilu. Stroške pomoči krije tisti, ki pomoč daje oziroma povzročitelj v skladu s 118. členom ZVNDN.

Priloga: [Sporazum o sodelovanju na področju varstva pred naravnimi in drugimi nesrečami in obvladovanja kriznih situacij med odgovornima službama mest Dunaj in Ljubljana](#)

4.2 Morebitno dodatno potrebne sile

Pomoč državne ravni

V primeru, da navedene sile ne bodo zadostovale za ZRP ob nesrečah z nevarnimi snovmi, OZR, v nujnih primerih pa GBL, zaprosi za pomoč državno raven ZR prek ReCO, v kolikor ta sile in sredstva ne zagotovi že v skladu s poglavjem 4.1.1 in v kolikor ne zagotovi sodelovanja državne ravni varstva okolja že v skladu s poglavjem 4.1.2. Glede na izkušnje bi lahko prišlo do potrebe po dodatnih silah za odvajanje poplavnih vod, ščitenje objektov, črpanje poplavnih vod, čiščenje objektov in okolice, po vozilih za tehnično reševanje, priklopnikih za elektriko in razsvetljavo, Slovenske vojske (Radiološko, kemične in biološke enote, Inženirske enote, logistične enote). Ko govorimo o morebitni potrebi po posamezni opremi mislimo seveda na potrebo po opremi in moštvu, ki z njo ravna. Pride lahko tudi do potrebe po storitvi nadzora nad kontaminiranostjo poplavljenih območij in objektov, odstranitvev morebitnih nevarnih snovi, identifikacije snovi, monitoring učinkov izvedenih ukrepov itn.

Ob dogodkih, v katerih je udeleženo večje število ljudi bo potrebno tudi sodelovanje informacijskega centra, ki ga državna raven organizira v skladu s 13. členom Uredbe o organiziranju, opremljanju in usposabljanju sil za ZRP in katerega naloge so:

- posredovanje informacij o posledicah nesreče in drugih razmerah ter dajanje napotkov prebivalcem na prizadetem območju;
- zbiranje, obdelava in posredovanje podatkov o mrtvih in poškodovanih pristojnim ŠCZ, drugim pristojnim organom, organizacijam in službam ter svojcem žrtev in poškodovanih;
- nudenje psihološke in duhovne pomoči prizadetim in svojcem žrtev; sodelovanje z zdravstveno službo, policijo, socialno službo, duhovniki in drugimi, v primeru prometnih nesreč pa tudi z letalskimi, železniškimi in drugimi prevozniki, Ministrstvom za promet in zveze ter po potrebi z Ministrstvom za zunanje zadeve; nudenje pomoči pri oskrbi in nastanitvi nepoškodovanih in svojcev;
- nudenje pomoči preživelim pri vzpostavitvi stikov s svojci.

Razpoložljivost (število enot, odzivni čas, način kritja stroškov) teh enot je v pristojnosti državne ravni.

4.3 Finančna in druga sredstva, potrebna za izvajanje načrta, njihovi viri in razpoložljivost

4.3.1 Oprema in druga materialna sredstva

Oprema in druga materialna sredstva so sestavni del prej navedenih razpoložljivih sil. Dodatna oprema v pristojnosti MOL je na voljo v skladiščih OZR. O razpoložljivosti te opreme odloča OZR.

Priloga: Baza podatkov ZR MOL

Z dodatno opremo in drugimi materialnimi sredstvi razpolaga tudi državna raven. Vrsta, količina in razpoložljivost te opreme je v pristojnosti državne ravni.

Priloga: Baza podatkov ZR MOL

4.3.2 Finančna sredstva, njihovi viri in razpoložljivost

Stroški intervencije

V skladu s 6., 25., 26. 27., 36. in 43. členom ZGas stroške intervencije, ki izhajajo iz nalog gasilstva, krije občina. Med stroške intervencije šteje:

- nadomestilo plače in kilometrina za osebno vozilo od doma oz. delovnega mesta za prostovoljne gasilce oz. plača in drugi prejemki za poklicne gasilce
- kilometrina oz. strojne ure za gasilska vozila in orodje
- popravilo, zamenjava, nadomestilo in čiščenje uporabljene, uničene, izgubljene opreme in drugih sredstev
- prehrana, če traja intervencija več kot štiri ure
- povračilo škode, povzročene lastnikom oz. uporabnikom v času intervencije, zaradi prehod preko njihovih zemljišč, stavb in drugih objektov ter njihovo uporabo za gasilska in reševalna dela in uporabo njihovih zalog vode za gašenje in reševanje,
- financiranje izvajanja pooblastil vodje intervencije v skladu s 4. in 41. členom ZGas

Med stroške intervencije ob požaru štejejo tudi stroški za aktivnosti, ki se izvajajo v skladu z ZVNDN in so opredeljeni v tem načrtu.

Stroški intervencije, ki jih MOL ne krije

Občina ne krije stroškov intervencije ob požaru, kadar je te stroške v skladu s 43. členom ZGas dolžan kriti:

1. povzročitelj, ki je požar ali nesrečo povzročil namenoma ali iz velike malomarnosti;
2. kdor opusti predpisane varnostne ukrepe pri prevozu, skladiščenju ali drugih opravilih z nevarnimi snovmi;
3. kdor ne organizira požarne straže v skladu s predpisi;
4. kdor namerno in brez razloga alarmira gasilsko enoto.

Občina ne krije stroškov intervencije ob požaru, kadar je te stroške v skladu s 118. členom ZVNDN dolžna kriti fizična ali pravna oseba, ki je namenoma ali iz velike malomarnosti

povzročila ogroženost, zaradi katere so nastali stroški nujnega ukrepanja, oz. povzročila nesrečo, mora pokriti:

- stroške zaščitnih in reševalnih intervencij;
- stroške sanacije in vzpostavitve v prejšnje stanje;
- stroške odškodnin fizičnim in pravnim osebam.

Če je povzročiteljev ogroženosti oz. nesreče iz prejšnjega odstavka več in se ne da ugotoviti delež posameznega povzročitelja, krijejo nastale stroške solidarno.

Kadar posameznih aktivnosti ali stroškov zanje ni mogoče takoj naložiti prej navedenim zavezancem za plačilo občina subsidiarno krije stroške izvajanja tistih aktivnosti, ki so v stvarni pristojnosti MOL.

V takih primerih OZR izdela zbirnik stroškov organov, enot in služb iz stvarne pristojnosti MOL in ga preda županu MOL, ki presodi o izterjavi stroškov. V kolikor je povzročitelj znan, Župan praviloma posreduje zahtevek za plačilo stroškov intervencije povzročitelju oz. stroške od njega izterja. Župan lahko v določenih primerih, kadar to opravičuje ekonomičnost postopka, prenese izvedbo terjatve stroškov intervencije do povzročitelja izvajalcem ZRP.

MOL ne naroča in ne krije stroškov za tiste aktivnosti, ki so v stvarni pristojnosti države (npr. nevarne snovi in odpadki, ki niso komunalni odpadki, kužne snovi, radioaktivne snovi itn.). Izvedbo ali naročilo izvedbe takih aktivnosti vodja intervencije, združeno vodstvo intervencije ali OZR takoj zahteva od državne ravni prek ReCO.

Stroškov delovanja zdravstva, policije in javnih služb, ki ob požaru ukrepajo v skladu s svojimi pristojnostmi in dolžnostmi, MOL ne krije.

Način kritja stroškov – postopki in viri

Kritje stroškov MOL zagotavlja iz občinskega proračuna (proračunske rezerve in proračunske rezervacije in dodatnih sredstev, ki jih odobri Mestni svet MOL).

MOL krije stroške delovanja JGS MOL v skladu z akti²⁰, ki urejajo organizacijo in delovanje JGS in na podlagi pogodb z izvajalci JGS. Stroški intervencij JGS so praviloma pokriti s tako zagotovljenimi sredstvi.

Finančni viri in postopki kritja stroškov so opredeljeni v

- 42. in 49. členu Zakona o javnih financah (splošna proračunska rezervacija in proračunska rezerva)
- sedma točka prvega odstavka 17. člena Zakona o javnem naročanju
- Odlok o proračunu MOL za predmetno leto (proračunska rezerva, splošna proračunska rezervacija, sredstva za zaščito in reševanje, sredstva za gasilsko službo)

V skladu s 85. členom ZVNDN in tem načrtom, se o odločitvah vodje intervencije, dežurne osebe OZR, predstojnika OZR oz. osebe, ki ga v njegovi odsotnosti nadomešča, namestnika

²⁰ Odlok o organiziranju Gasilske brigade Ljubljana

Sklep o določitvi izvajalcev in organiziranju javne gasilske službe v Mestni občini Ljubljana, št.: 840-42/2013-4, z dne 21. 11. 2013;

Sklep o razvrstitvi gasilskih enot javne gasilske službe Mestne občine Ljubljana v kategorije 842-22/2022-1 z dne 29. 11. 2022;

PCZ MOL, PCZ MOL,²¹ ki imajo finančne posledice za proračun MOL, vodi delovodnik (zapis v poročilu o intervenciji, dežurni knjigi dežurne osebe OZR ali drugi obliki), pri čemer prej navedene osebe za odločitve, ki so povezane z večjimi finančnimi posledicami izdajajo pisne odredbe. Če trenutne razmere to onemogočajo, se pisna odredba izda takoj, ko je to mogoče.

OZR predlaga županu MOL, da v primeru velikih stroškov ZRP, zaprosi za finančno pomoč Vlado RS.

Predstojnik OZR, sme odrediti aktivnosti za ZRP v teh finančnih okvirih:

Odrediti sme aktivnosti in zanje podpisovati račune, ki se krijejo iz Proračuna MOL - finančni načrt proračunskega uporabnika 4.10 OZR.

Za naročanje aktivnosti po tem pooblastilu je treba po postopku pridobiti naročilnice ali skleniti pogodbe.

V primeru, da so aktivnosti vnaprej urejene s pogodbo, v okviru Proračuna MOL - finančni načrt proračunskega uporabnika 4.10 OZR, sme odrediti aktivnosti in zanje podpisovati račune do višine navedene v pogodbah.

Oseba, ki nadomešča predstojnika OZR po pooblastilu župana oziroma dežurni OZR sme odrediti aktivnosti za ZRP v enakih finančnih okvirih kot predstojnik OZR.

Poveljnik JGS sme odrediti aktivnosti za ZRP v naslednjih teh finančnih okvirih:

- odreja aktivnosti, ki jih lahko pokrije iz proračuna GBL.

Poveljnik GZL sme odrediti aktivnosti za ZRP v teh finančnih okvirih:

- odreja aktivnosti, ki jih lahko pokrije iz sredstev GZL.

Poveljniki prostovoljnih gasilskih enot smejo odrediti aktivnosti za ZRP v teh finančnih okvirih:

- odreja aktivnosti, ki jih lahko pokrijejo iz sredstev svojega PGD.

Vsi navedeni medsebojno usklajujejo kritje stroškov aktivnosti za ZRP ob posamezni akciji, da bi tako dosegli optimalno uporabo finančnih sredstev.

Če potrebna sredstva presegajo navedene zneske, aktivnosti odreja Župan ali pa Župan zagotovi dodatna sredstva in za odrejanje aktivnosti pooblasti PCZ ali predstojnika OZR.

²¹ Vrstni red je naveden tako, kot si v praksi sledijo obveščanje odgovornih oseb. Odloča vedno tista oseba, ki je v danem trenutku najvišja razpoložljiva.

5 Opazovanje, obveščanje in alarmiranje

5.1 Zbiranje, obdelava in posredovanje podatkov

5.1.1 Zbiranje, obdelava in posredovanje podatkov za potrebe ZRP ob požarih

Za potrebe ZRP ob požarih je potrebno zbirati podatke o:

- JGS, o kateri zbira podatke GBL, jih vodi v bazi JGS in bazo posreduje na OZR, ki izvleček iz baze JGS ob spremembah dostavlja ReCO;
- upravnikih stanovanjskih objektov (48. člen Stanovanjskega zakona), o katerih zbira podatke in vodi register upravnikov stavb JSS MOL; te podatke OZR enkrat letno prenese v svojo uporabo;
- zbiranje, obdelava in posredovanje ostalih podatkov je opredeljeno v prilogah.

Zbiranje podatkov o stroških intervencije je opredeljeno v poglavju 4 in 6.

Zbiranje, obdelava in posredovanje podatkov o intervenciji za namen poročanja o intervenciji izvajajo gasilske enote in po potrebi OZR v skladu z Navodilom za obveščanje o naravnih in drugih nesrečah in Operativnim gasilskim načrtom. To ne velja za policijo in zdravstvo.

Priloga: [Baza podatkov o JGS MOL](#)

Priloga: [Seznam upravnikov stanovanjskih stavb](#)

5.1.2 Zbiranje, obdelava in posredovanje podatkov za potrebe varstva pred požarom v naravnem okolju

MOL praviloma ne zbira, obdeluje in posreduje podatkov za potrebe razglašanja požarne ogroženosti v naravnem okolju, ampak upošteva razglasitev s strani države.

5.2 Obveščanje in alarmiranje ogroženih ljudi

Glej tudi poglavje 8 in aktivnost številka 6 v poglavju 3.3.

Obveščanje ljudi z uporabo sredstev javnega alarmiranja²²

Kadar vodja intervencije, združeno vodstvo intervencije, vodje odsekov ali sektorjev ocenijo, da preti oz. utegne ljudem groziti nevarnost, določijo umik ljudi iz ogroženih objektov in območij ali zaklanjanje v zaprtih prostorih ter o tem obvesti prebivalce in jim da navodila za ravnanje. Za vzpostavitev stika z ljudmi se uporabi hišne zvonce, trkanje na vrata, zvočne znake na vozilih, govorne naprave na vozilih idr.

Praviloma obveščanje znotraj prizadetega območja izvaja GBL s pomočjo drugih enot JGS, saj so za vstop v to območje potrebna ustrezna zaščitna sredstva, obveščanje na ogroženem območju pa praviloma izvaja Policija. V primeru dvoma sta vodja policije in vodja gasilskih enot (praviloma vodja enote iz GBL), ki je v skladu z ZGas vodja intervencije, dolžna uskladiti odločitev o umiku, način in izvedbo obveščanja.

²² Poglavje 2.2.1.3 Operativnega gasilskega načrta JGS MOL.

Obveščanje se uporabi hišne zvonce, trkanje na vrata, zvočne znake na vozilih, govorne naprave na vozilih, megafone, uporabo sredstev javnega alarmiranja in obvestilom preko radijskih hiš.

Vodji intervencije, združenemu vodstvu intervencije, vodji na mestu nesreče (vodja operacij na mestu nesreče, vodja odseka, vodja sektorja) in osebi, ki izvaja funkcijo vodje izmene v GBL je s tem načrtom dano pooblastilo, da lahko v nujnih primerih, ko so ogrožena človeška življenja, naložijo ReCO, da proži sirene iz sistema javnega alarmiranja na določenem območju ali da GBL izjemoma sama proži ustrezne sirene iz GBL. Po uporabi sirene mora oseba, ki je odredila proženje siren, prek ReCO obvestiti javnost o razlogu za proženje in če je to potrebno dati ustrezna navodila za ravnanje v skladu z 9. členom Uredbe o organizaciji in delovanju sistema opazovanja, obveščanja in alarmiranja.

Uporaba alarmnih znakov je dovoljena za obveščanje in opozarjanje prebivalcev, kadar:

- jih je treba opozoriti na bližajočo se nevarnost; npr. da požar vključuje tudi nesrečo z nevarnimi snovmi, ki utegne ogroziti prebivalce in morajo zaradi svoje varnosti ravnati na način, ki ga v prvi fazi določi vodja intervencije, združeno vodstvo intervencije, vodje odsekov ali sektorjev ali v drugi fazi poveljnik civilne zaščite oz. pristojna oseba OZR
- jih je treba opozoriti na neposredno nevarnost; npr. da požar vključuje tudi nesrečo z nevarnimi snovmi, ali pa grozi širjenje požara, kar bi lahko ogrozilo ali ogroža prebivalce in morajo zaradi svoje varnosti ravnati na način, ki ga v prvi fazi določi vodja intervencije, združeno vodstvo intervencije, vodje odsekov ali sektorjev ali v drugi fazi poveljnik civilne zaščite oz. pristojna oseba OZR (npr. zapreti in zatesniti okna in druge odprtine v stanovanju ter ostati v njem, izključiti prezračevalne, klimatske naprave; takoj zapustiti območje, ki ga definira vodja intervencije, združeno vodstvo intervencije, vodje odsekov ali sektorjev ali v drugi fazi poveljnik civilne zaščite oz. pristojna oseba OZR)

ReCO v takšnem primeru obvesti tudi OZR.

Uporabo znakov za alarmiranje lahko od ReCO zahtevajo:

- vodja intervencije, združeno vodstvo intervencije, GBL, dežurna oseba OZR, v sili pa tudi vodje odsekov ali sektorjev
- PCZ MOL ali njegov namestnik

Pristojni svojo zahtevo prenesejo na ReCO.

Hkrati ReCO povedo:

- kateri znak za alarmiranje naj uporabi (opozorilo na nevarnost, neposredna nevarnost)
- razlog za uporabo znaka za alarmiranje
- območje na katerem se znak uporabi
- navodilo oz. napotke za prebivalce

ReCO je dolžan razlog in navodilo takoj posredovati v objavo javnim medijem po svojem načrtu.

Po prenehanju nevarnosti je tisti, ki je izdal zahtevo za uporabo znaka za alarmiranje dolžan ReCO:

- izdati zahtevo za uporabo znaka "konec nevarnosti"
- povedati navodilo oz. napotke za nadaljnje ravnanje prebivalcev.

ReCO je dolžan navodilo takoj posredovati v objavo javnim medijem po svojem načrtu.

Priloga: [Pristojnosti organov vodenja po ZGas in ZVNDN](#)

Priloga: [Karta siren v sistemu javnega alarmiranja](#)

5.3 Obveščanje sorodnikov oseb, ki so udeležene v požaru

Kadar je to potrebno, sorodnike oseb, ki so bile udeležene v požaru, obvešča policija v skladu s svojimi postopki.

5.4 Obveščanje splošne javnosti

5.4.1 ZNOObveščanje s pisnimi obvestili

V nujnih primerih v zvezi z večjim požarom javnost obvešča PCZ in poveljnik JGS, izjemoma dežurna oseba OZR. Obvestilo pripravi OZR skupaj z GBL, pošilja pa ga OZR prek ReCO.

Obvestilo OZR uskladi s Kabinetom župana - Službo za odnose z javnostmi.

V nenujnih primerih in kadar razmere to dovoljujejo se sporočila javnosti posredujejo prek Kabineta župana - Službe za odnose z javnostmi.

5.4.2 Obveščanje z intervjuji na mestu nesreče

Pričakovati je, da bodo na mestu nesreče prišli novinarji, ki bodo želele pridobiti informacije o nesreči in poteku reševanja. Policija novinarjev ne pusti znotraj zavarovanega mesta nesreče. O prihodu novinarjev policisti, ki varujejo mesto nesreče obvestijo vodjo intervencije oziroma združeno vodstvo intervencije.

Praviloma daje informacije novinarjem vodja intervencije, predstavnik združenega vodstva intervencije, po njihovem pooblastilu pa tudi vodje odsekov ali sektorjev ali predstavnik GBL za odnose z javnostmi. Informacije na mestu nesreče daje novinarjem vodja intervencije sam ali skupaj z vodji/predstavniki drugih sodelujočih intervencijskih služb (JGS, policija, zdravstvo) in OZR, lahko pa za dajanje informacij pooblasti drugo osebo.

Vodja intervencije z vodji sodelujočih intervencijskih služb uskladi vsebino, način, kraj in čas dajanja informacij novinarjem in to sporoči novinarjem. Vodje sodelujočih intervencijskih služb skupaj, vsak v skladu s svojimi pristojnostmi, uskladijo znane podatke o nesreči, posledicah, dosedanjem gasilskem in zdravstvenem reševanju ter policijskih postopkih in o nadaljnjih načrtovanih aktivnostih.

V primeru, da okoliščine ne dovoljujejo podati informacij za javnost tako hitro, kot to želijo novinarji, vodja intervencije zaprosi novinarje za razumevanje, jim pojasni, da so sodelujoče službe polno zasedene z reševanjem človeških življenj in gašenjem požara in jim pove kdaj in kje jim bo dal informacije.

Oseba, ki daje intervju naj upošteva:

- vprašaj novinarja po imenu in medijski hiši in si to zapiši
- vprašaj novinarja katero bo njegovo prvo vprašanje
- vzemi si čas za razmislek o odgovoru
- govori le dejstvih in o tem kar dejansko veš, kar je tvoje strokovno področje in kar je v tvoji ravni pristojnosti
- če česa ne veš ali pa ne moreš ali ne smeš povedati ali ni v tvoji pristojnosti, to tako tudi povej
- če je varno in etično primerno, omogoči snemalcem, da naredijo zanimive posnetke, vendar mu določi spremljevalca, ki bo skrbel za njegovo varnost in na glavo mu daj čelado ali omogoči uporabo drugih zaščitnih sredstev
- ne govori laži, ne ugibaj, ne govori tistega kar se ti zdi
- ne bodi jezen na novinarja, opravlja pač svoje delo
- uporabljaj splošno razumljive izraze in ne strokovnega žargona

5.4.3 Obveščanje s tiskovnimi konferencami

Tiskovne konference v zvezi s požari po potrebi pripravi Kabinet župana – Služba za odnose z javnostmi. Na tiskovnih konferencah praviloma sodelujejo predstavniki OZR, JGS, Policije, zdravstva in drugih služb po potrebi.

5.5 Obveščanje in alarmiranje izvajalcev nalog ZRP in zaščitnih ukrepov²³

Obveščanje organov vodenja

JGS je obveščena s predajo obvestila o požaru iz ReCO na GBL.

MOL je obveščena s predajo obvestila o požaru dežurnemu OZR. S tem, ko je obvestilo predano OZR, se šteje, da je obveščen pristojni organ MOL.

OZR je praviloma potrebno obvestiti²⁴ o vseh požarih, pri katerih:

- je potrebno posredovanje treh ali več enot JGS,
- je ali bi utegnil biti potreben umik ljudi iz objekta,
- je prišlo do poškodbe pripadnika katerekoli reševalne službe,
- je potrebna evakuacija in namestitvev ljudi,
- je potrebno zagotavljati osnovne življenjske pogoje,
- je potrebno alarmiranje ogroženih ljudi ali je to bilo izvedeno,
- je požar v javnih objektih (vzgoja, izobraževanje, zdravstvo, uprava, objekti z velikim številom ljudi),
- v drugih primerih po oceni ReCO in/ali GBL.

V primeru dvoma, ali je OZR treba obvestiti ali ne, se obveščanje izvede.

Obveščanje praviloma izvede ReCO samostojno ali na podlagi zahteve GBL, policije, PHE.

²³ V skladu s 14.a točko 8. člena ZVNDN alarmiranje obsega postopke in aktivnosti, s katerimi se opozarja prebivalstvo, lokalne skupnosti, državne organe, gospodarske družbe, zavode in druge organizacije na nevarnost naravne ali druge nesreče in prenehanje nevarnosti s pomočjo zvočnih signalov in v skladu s predpisi izvaja tudi aktiviranje določenih enot, služb in operativnih sestav za zaščito, reševanje in pomoč.

²⁴ Poglavje 2.2.1.4 Operativnega gasilskega načrta JGS MOL.

Dežurna oseba OZR presodi v katerih primerih in kdaj je potrebno obveščanje in aktiviranje ostalih zaposlenih OZR ter obveščanje in aktiviranje tudi izvede.

Kadar dežurni OZR presodi, da je potrebno obveščanje pristojnih v MOL oz. MU MOL, PCZ MOL in Župana, praviloma najprej obvesti predstojnika OZR ali osebo, ki ga nadomešča. Ta o obveščanju odloči in ga praviloma tudi izvede. Izjemoma, po svoji presoji ali navodilu predstojnika, dežurni sam obvešča pristojne v MU MOL, PCZ in Župana.

Priloga: [Seznam OZR in drugi](#)

Obveščanje izvajalcev nalog ob požaru

Obveščanje izvajalcev nalog se izvaja v primeru, da se predvideva, da bo v kasnejših fazah izvajanja nalog ZRP in zaščitnih ukrepov potrebno njihovo sodelovanje. Z obvestilom se doseže njihova vnaprejšnja seznanjenost z razmerami in skrajša odzivni čas v primeru, da dejansko pride do potrebe po njihovem aktiviranju.

Odločitev o obveščanju praviloma sprejme organ, ki je pristojen za aktiviranje. Obveščanje se praviloma izvede na enak način kot aktiviranje.

Alarmiranje izvajalcev nalog ob požaru

Alarmiranje kot opozarjanje izvajalcev nalog na nevarnost naravne ali druge nesreče in prenehanje nevarnosti s pomočjo zvočnih signalov, se v primeru požara praviloma ne uporablja.

Alarmiranje kot aktiviranje izvajalcev nalog ob požaru

V skladu s Pravilnikom o obveščanju in poročanju v sistemu varstva pred naravnimi in drugimi nesrečami (Ur.l. RS, št. 26/2008) se alarmni znak za neposredno nevarnost lahko uporabi za aktiviranje naslednjih enot JGS:

- a) PGD Lipoglav,
- b) PGD Prežganje,

Za enote od a do c se alarmni znak proži neposredno iz ReCO ali izjemoma iz GBL.

5.6 Obveščanje drugih držav o nesreči

O tujcih, ki so umrlih ali bili poškodovanih v požaru, obvešča tuja diplomatska predstavništva državna raven. Drugih posledic požara, ki bi zadevali meddržavno raven oz. čezmejne vplive, ne predvidevamo.

5.7 Obveščanje o povečani požarni ogroženosti v naravnem okolju

Kadar URSZR, v skladu z Uredbo o varstvu pred požarom v naravnem okolju, razglasi zelo veliko ali veliko požarno ogroženost za območje na katerem leži MOL, OZR organizira opazovanje in obveščanje o nevarnosti požarov. Organizira ga tako, da o razglašeni nevarnosti, navodilih in ukrepih obvesti izvajalce JGS, organ MU pristojen za četrtne skupnosti in organ MU pristojen za pospeševanje kmetijstva in jih pozove, da v svojih stikih s prebivalci:

- obveščajo in opozarjajo o stopnji požarne ogroženosti v naravnem okolju;
- opozarjajo na nevarnost požarov in možne posledice požarov v naravnem okolju;

- posredujejo navodila in ukrepe za varstvo pred požarom v naravnem okolju;
- obveščajo o stanju varstva pred požarom v naravnem okolju;
- seznanjajo, da mora vsak, ki opazi nevarnost požara v naravnem okolju, posredovati podatke o tem centru za obveščanje.

OZR izvajalcem JGS v obvestilu po potrebi naloži organiziranje požarne straže, ki lahko ob morebitnem vžigu začne v čim krajšem času gasiti.

Priloga: [Vzorec razglasa o povečani požarni ogroženosti v naravnem okolju](#)

5.8 Drugo obveščanje – uporaba vode iz hidrantnega omrežja

V skladu s 34. členom Odloka o oskrbi s pitno vodo v Mestni občini Ljubljana (Uradni list RS, 59/2014) za gašenje požarov, izvajanje drugih nalog zaščite, reševanja in pomoči ter zaščitnih ukrepov ob naravnih in drugih nesrečah se lahko odvzema pitna voda iz hidranta na javnem vodovodu brez predhodnega dovoljenja upravljalca vodovoda. Javna gasilska služba MOL vsake tri mesece sporoča izvajalcu javne službe podatke o količini odvzete pitne vode iz hidrantov na javnem vodovodu. Enote javne gasilske službe MOL za namen pripravljenosti na nesreče lahko izvajajo gasilski preventivni pregled hidrantnega omrežja. Pri tem izvedejo vizualni pregled fizičnega stanja hidrantnega priključka in izvedejo poskusni priklop na hidrant. O ugotovljenih pomanjkljivostih javna gasilska služba MOL obvesti izvajalca.

6 Aktiviranje sil in sredstev – načini in postopki

JGS

O aktiviranju praviloma odloči oseba, ki izvaja funkcijo vodje izmene GBL.

Pri odločanju o tem katere enote JGS bo aktiviral in v kakšnem obsegu upošteva:

- informacije iz obvestila o požaru,
- [Operativni gasilski načrt JGS MOL](#),
- stanje pripravljenosti enot JGS razviden iz [IGNIS](#),
- pravila stroke.

Prostovoljne enote JGS aktivira prek ReCO ali samostojno v dogovoru z ReCO.

Po prejemu poziva za aktiviranje poveljnik ali vodja prostovoljne enote JGS:

- ReCO in centrali GBL potrdi prejem poziva;
- prejme nalogo od GBL.

Čas, ko GBL preda ukaz o aktiviranju na ReCO se beleži v GBL. Prav tako se beleži čas izvoza prostovoljne gasilske enote in čas prihoda na mesto nesreče, kar so vodje enot dolžni javiti GBL prek radijskih zvez tako, da to sliši tudi ReCO.

Priloga: [Operativni gasilski načrt Javne gasilske službe Mestne občine Ljubljana](#)

Priloga: [Baza podatkov o JGS MOL](#)

Priloga: [IGNIS](#)

Policija

Postopki aktiviranja sil in sredstev policije so interna zadeva policije.

PHE

Postopki aktiviranja sil in sredstev PHE so predvideni z načrtom zaščite in reševanja ob masovnih nesrečah.

Priloga: [Načrt zaščite in reševanja ob masovnih nesrečah \(nesrečah z velikim številom hudo poškodovanih ali življenjsko ogroženih nenadno hudo obolelih oseb\)](#)

ReCO

ReCO aktivira enote, organe in službe državne ravni v skladu s svojimi postopki.

OZR

OZR aktivira dežurna oseba OZR.

Dežurni OZR izvede po svoji presoji vsa neodložljivo potrebna aktiviranja pogodbenih podjetij in enot pogodbenih nevladnih organizacij, organizacij za namestitev v požaru

prizadetih ljudi in druga podjetja če je to neodložljivo potrebno. Pri tem izvaja ustrezni del pristojnosti oz. posebnih pooblastil vodje intervencije in PCZ ter izda odredbe o aktiviranju. O izvedenih neodložljivo potrebnih aktiviranjih obvesti predstojnika OZR ali osebo, ki ga nadomešča in ki po presoji obvešča in pridobiva potrebna soglasja PCZ oz. Župana za izvedbo potrebnih aktivnosti.

OZR v nadaljevanju, v skladu z oceno stanja in razvoja ter predvidenimi potrebami, aktivira pogodbeno podjetja, enote pogodbenih nevladnih organizacij, organe MU, javna podjetja. Pri tem izvaja del pristojnosti oz. posebnih pooblastil vodje intervencije in PCZ ter izda odredbe o aktiviranju.

O aktiviranju se praviloma posvetuje s PCZ MOL ali Županom. Če razmere ne omogočajo posvetovanja o aktiviranju s PCZ MOL ali Županom (potrebno hiter odziv na nesrečo in njene posledice, nadrejeni niso telefonsko dosegljivi) lahko predstojnik OZR ali oseba, ki ga v njegovi odsotnosti nadomešča, aktivira vse prej navedene organe, organizacije, enote in službe.

Kadar je za sprejemanje odločitev na voljo dovolj časa, odločitve o aktiviranju iz pristojnosti MOL sprejemajo:

- poveljnik JGS, oz. oseba, ki izvaja funkcijo vodje izmene v GBL, za vse enote JGS;
- dežurna oseba OZR za enote pogodbenih nevladnih organizacij;
- predstojnik OZR oz. oseba, ki ga nadomešča za pogodbeno podjetja;
- PCZ MOL za vse organizacije s katerimi ni pogodb za izvajanje nalog ZRP in za enote CZ;
- direktor MU za vse organe MU;
- župan za vse javne službe v mestni pristojnosti.

Priloga: [Seznam OZR in drugi](#)

Priloga: [Seznam upravnikov stanovanjskih stavb](#)

Pomoč v silah in sredstvih ter druge oblike pomoči

O potrebah po pomoči v silah in sredstvih za policijo in zdravstvo presoja in zanjo zaproša policija in zdravstvo po svojih postopkih.

O potrebah po finančni pomoči državne ravni občini presoja župan in zanjo tudi zaproša.

O potrebah o pomoči sil za zaščito, reševanje in pomoč, sil Slovenske vojske in sredstvih presojuje glede na razmere vodja intervencije, združeno vodstvo intervencije, OZR, PCZ.

Za pomoč gasilskih sil samostojno zaproša poveljnik JGS oz. oseba, ki izvaja funkcijo vodje izmene GBL. Zaposilo se preda prek ReCO.

Aktiviranje medmestne pomoči

O potrebi po pomoči iz občin podpisnic dogovora odloči OZR in/ali PCZ, ki za pomoč tudi zaprosi.

Aktiviranje državne pomoči

Za aktiviranje sil in sredstev iz državne pristojnosti zaprosi glede na razmere vodja intervencije, združeno vodstvo intervencije, OZR, PCZ prek ReCO.

Aktiviranje meddržavne medmestne pomoči

O potrebi po pomoči iz mest iz tujine, s katerimi ima Ljubljana sklenjen dogovor, odloči župan, ki za pomoč tudi zaprosi.

Zbirališče sil, ki pridejo na pomoč ob požaru je praviloma GBL.

Zbirališče opreme in drugih oblik materialne pomoči je praviloma skladišče OZR v Rojah.

7 Upravljanje in vodenje

7.1 Pristojnosti in naloge organov upravljanja in vodenja

Upravljanje

Organ upravljanja v MOL je Mestni svet MOL. V zvezi z izvajanjem načrta MOL za zaščito in reševanje ob požarih za Mestni svet MOL ni predvidenih nalog, razen v primeru, da bi bilo potrebno zaradi požara oziroma njegovih posledic potrebno izvesti postopek spreminjanja proračuna MOL. Ugotavljanje take potrebe in izpeljav postopka je v pristojnosti Župana.

Organi vodenja

Zaščito, reševanje in pomoč ob požaru, v skladu z 98., 80., 81. 82., 83., 84. in 85. členom ZVNDN ter 4., 40., in 41. členom ZGas, vodijo in izvajajo:

Vodenje	Izvajanje
Vodja intervencije	
	enota GBL na mestu nesreče
	prostovoljne enote JGS na mestu nesreče
	usmerjanje in usklajevanje drugih enot in služb na mestu nesreče
	druge enote GBL, ki niso na mestu nesreče, a delujejo v okviru iste intervencije
	druge prostovoljne enote JGS, ki niso na mestu nesreče, a delujejo v okviru iste intervencije
	usmerjanje in usklajevanje drugih enot in služb, ki niso na mestu nesreče, a delujejo v okviru iste intervencije
Združeno vodstvo intervencije	
	usmerjanje in usklajevanje enot in služb na mestu nesreče in tiste izven njega, ki delujejo v okviru iste intervencije
Vodje odsekov in sektorjev	
	vodenje enot in služb, ki so jim dane v pristojnost za delo na določenem območju ali vsebinskem področju
Poveljnik JGS	
	GBL
	prostovoljne enote JGS
	enote in službe, ki pridejo na pomoč
OZR	
	dežurna oseba
	drugi zaposleni
	pogodbene nevladne organizacije
	pogodbena podjetja
DIREKTOR MU MOL	
	organi MU, zlasti JSS in OZSV
PCZ	
	organizacije s katerimi ni sklenjenih pogodb za izvajanje

	ZRP
	organi, enote in službe CZ
Župan	
	vse javne službe v pristojnosti MOL
PHE	
	Univerzitetni klinični center Ljubljana – Reševalna postaja
	Splošna nujna medicinska pomoč ZDL
	organizacijske enote ZDL, kadar so pridodane izvajanju PHE
POLICIJA	
	uniformirna policije
	kriminalistična policija

Preglednica 2: Vodenje in izvajanje ZRP

Zakonske pristojnosti organov vodenja iz pristojnosti MOL so opredeljene v prilogi.

Priloga: [Pristojnosti organov vodenja po ZGas in ZVNDN](#)

Priloga: [Vzorec za odredbe poveljnika CZ in vodje intervencije po ZGas in ZVNDN](#)

Naloge pomembnejših organizacij

Služba	Naloga	Opomba
JGS		
	od prijavitelja pridobiti kvalitetne podatke, ki omogočajo odločitev o ustreznem aktiviranju	GBL
	odločanje o aktiviranju enot JGS	GBL
	vodenje gasilskih enot na intervenciji	GBL
	oblikovanje operativnega vodstva intervencije z vodji enot drugih služb zlasti policijo, zdravstvom in OZR	GBL
	določitev mesta operativnega vodstva intervencije	GBL
	z vodjem zdravstvene oskrbe določitev mesta zdravstvene oskrbe	GBL
	določitev območja čakanja enot, ki so bile aktivirane in čakajo, da bodo uporabljene	GBL
	določitev območja počitka enot	GBL
	določitev krožnega prometnega režima na mestu nesreče skupaj z vodjem zdravstvene oskrbe in vodjem policije	GBL

	po potrebi določitev pristajalnega mesta za helikopter skupaj z vodjem zdravstvene oskrbe in vodjem policije	GBL; kje je mesto za pristajanje helikopterjev GBL takoj sporoči ReCO. ReCO informacijo prenese letalski enoti Slovenske vojske
	gašenje in reševanje ob požaru in izvajanje drugih nalog ZRP in zaščitnih ukrepov glede na razmere	poklicna in prostovoljne enote JGS
	izvajanje nalog po načrtih MOL za ZR ob drugih nesrečah, če je njihova uporaba ob požaru smiselna	GBL
	reševanje poškodovanih iz nevarnega območja, ki se mora izvajati z uporabo IDA	poklicna in po potrebi prostovoljne enote JGS
	pomoč pri prenosu poškodovanih in nenadno obolelih s težje dostopnih območij	za izvedbo te naloge lahko vodja ekipe GBL prek ReCO aktivira druge operativne gasilske enote JGS MOL
	razsvetljevanje območja nesreče	za izvedbo te naloge lahko vodja ekipe GBL prek ReCO aktivira druge operativne gasilske enote Javne gasilske službe MOL
	zagotavljanje električne energije za delovanje enot in služb	za izvedbo te naloge lahko vodja ekipe GBL prek ReCO aktivira druge operativne gasilske enote Javne gasilske službe MOL
	zagotovitev preskrbe s hrano in napitki za gasilske enote (ni potrebno, kadar OZR zagotavlja preskrbo prebivalcev)	GBL, GZL
	presoja potrebe po dodatnih silah in sredstvih, ki bi jih lahko zagotovil OZR in zaprošanje zanje	GBL
	oblikuje skupino, ki vodi intervencije na mestu nesreče nudi podporo s sredstvi zvez in organizacijo dela – Enota za podporo vodenju	prostovoljne enote JGS, po potrebi GBL
	obveščanje ljudi, sodelujočih služb in javnosti	GBL
	oblikovanje vodstva intervencije kot celote	GBL
	vzdrževanje ustrezne ravni pripravljenosti JGS na druge hkratne požare in druge dogodke	GBL
PHE		
	od prijavitelja pridobiti kvalitetne podatke, ki omogočajo odločitev o aktiviranju	RP UKCL, SNMP ZDL
	po potrebi aktiviranje Načrta zaščite in reševanja ob masovnih nesrečah	RP UKCL, SNMP ZDL
	določitev mesta za izvajanje zdravstvene oskrbe	

	določitev mesta za čakanja reševalnih vozil	vodja zdravstvene oskrbe v sodelovanju z vodjem intervencije, združenim vodstvom intervencije, vodji odsekov in sektorjev
	po potrebi določitev pristajalnega mesta za helikopter skupaj z vodjem zdravstvene oskrbe in vodjem policije	vodja zdravstvene oskrbe v sodelovanju z vodjem intervencije, združenim vodstvom intervencije, vodji odsekov in sektorjev
	usklajevanje dela z vodjem intervencije, združenim vodstvom intervencije, vodji odsekov in sektorjev	vodja zdravstvene oskrbe
OZR		
	zagotavljanje gradbenih storitev za pomoč pri gašenju požara in nujnem odpravljanju posledic	dežurni OZR, drugi zaposleni
	zagotovitev avtobusa za namestitvev nepoškodovanih in lažje poškodovanih udeležencev nesreče	dežurni OZR, drugi zaposleni
	po potrebi zagotovitev osnovnih življenjskih pogojev za osebe brez možnosti bivanja (hrana, napitek, hotel nižje kategorije za do 5 delovnih dni)	dežurni OZR, drugi zaposleni
	zagotovitev ocene ali je objekt toliko varen, da mu ne grozi porušitev zaradi nadaljevanja dela reševalcev, policistov in dovolitve gibanja uporabnikov v objektu	dežurni OZR, drugi zaposleni
	usklajevanje dela z vodjem intervencije oziroma združenim vodstvom intervencije	dežurni OZR, drugi zaposleni
	aktiviranje drugih enot, služb in organizacij glede na oceno razmer, predvidenega razvoja dogodkov in tako predvidenih potreb	samostojno aktiviranje le v nujnem obsegu, sicer po posvetu s PCZ, Županom
	obveščanje PCZ, Župana, direktorja MU, predstojnikov organov MU	
Policijska uprava Ljubljana - PUL		
	od prijavitelja in patrulje na mestu nesreče pridobiti kvalitetne podatke o nesreči	OKC
	usklajevanje dela z vodjem intervencije, združenim vodstvom intervencije, vodji odsekov in sektorjev	vodja policijskih enot

	zavarovanje mesta nesreče v dveh krogih: znotraj prvega kroga je neposredno ogroženo območje, kamor lahko vstopajo le osebe z ustrezno zaščitno opremo; znotraj drugega kroga mora biti zagotovljen prostor in prometni režim tako, da je mogoče razviti vse elemente obvladovanja nesreče (mesto vodstva intervencije, območje zdravstvene oskrbe, območje čakanja enot, območje počitka enot)	vodja policijskih enot
	dovoliti dostop in odhod samo z načrtom predvidenih služb ter drugih po navodilih vodje intervencije ali združenega vodstva intervencije, po potrebi tudi vodji odsekov in sektorjev	vodja policijskih enot
	ne dovoliti odhod udeležencem v dogodku, ki niso bili zdravstveno obdelani	vodja policijskih enot v sodelovanju z osebjem drugih služb, zlasti PHE
	urejanje prometa vozil reševalnih služb znotraj zavarovanega območja v skladu s procesom dela zdravstvene oskrbe	vodja policijskih enot
	urejanje prometa do in iz zavarovanega območja	vodja policijskih enot
	določitev transportnega koridorja za reševalna vozila	vodja policijskih enot
	snemanje reševanja s kamero z zemlje in zraka	vodja policijskih enot
	določitev mesta za pristajanje helikopterjev, njegovo zavarovanje in vodenje zračnega prometa s helikopterji Letalske enote policije in letalske enote Slovenske vojske	v sodelovanju z vodjem intervencije, združenim vodstvom intervencije, vodji odsekov in sektorjev in vodjem zdravstvene oskrbe vodja policijskih enot Uredba o izvajanju zaščite, reševanja in pomoči z uporabo zrakoplovov
	drugi postopki PUL v zvezi z ugotavljanjem vzroka nesreče, vzroka smrti, posledic, krivde ipd.	vodja policijskih enot
ReCO		
	od prijavitelja pridobiti kvalitetne podatke	
	obveščanje, alarmiranje in aktiviranje po navodilih, načrtih in postopkih	

Preglednica 3: Pomembnejše organizacije in njihove naloge

7.2 Pristojnosti in naloge drugih izvajalcev načrta zaščite in reševanja

Drugi izvajalci načrta zaščite in reševanja niso predvideni. V primeru potrebe po vključitvi drugih izvajalcev, jih v izvajanje ZRP vključi pristojni organ vodenja v skladu z zmožnostmi in sposobnostmi izvajalca in v skladu s pristojnostmi organa vodenja.

7.3 Vodenje in usklajevanje aktivnosti na mestu nesreče

Aktivnosti na mestu nesreče vodi vodja intervencije, ki je praviloma vodja enote GBL²⁵ in je hkrati tudi poveljujoči enotam JGS in gasilskim enotam, ki so prišle na pomoč. Kadar se iz predstavnikov različnih služb oblikuje združeno vodstvo intervencije, to vodi intervencijo. Vodenje izvajajo tudi vodja operacij, vodje odsekov in sektorjev.

Intervencijo v gospodarski družbi, zavodu ali drugi organizaciji, ki ima svojo poklicno gasilsko enoto, vodi poveljnik te enote v skladu s 3. točko 40. člena ZGas.

Če se intervencija vodi tako, da jo vodi vodja intervencije, ta v vodenje, v skladu s Sistemom vodenja odziva na dogodke, v vodenje vključi:

- osebo iz poveljniške strukture GZL, ki skrbi za usklajevanje dela prostovoljnih enot JGS z GBL;
- vodjo zdravstvene oskrbe,
- vodjo policijskih enot,
- predstavnika OZR,
- predstavnike morebitnih drugih sodelujočih služb,
- skupino, ki vodi intervencije nudi podporo s sredstvi zvez in organizacijo dela – Enota za podporo vodenju,
- predstavnika podjetja, če gre za požar v podjetju,
- predstavnika prebivalcev oz. upravnika stavbe, če gre za stanovanjsko stavbo.

Priloga: [Enota za podporo vodenju](#)

Med seboj praviloma komunicirajo osebno.

Poveljniška vozila in vozila za podporo vodenju gasilske in zdravstvene službe ter policije morajo biti blizu drug drugega.

Vodja intervencije se z osebjem iz svoje strukture vodenja sestane vsake pol ure, če se ne dogovorijo drugače. Enako velja za združeno vodstvo intervencije - medsebojno se informirajo o razmerah, delu služb iz njihove pristojnosti, predvidijo nadaljnje aktivnosti in jih med seboj časovno, vsebinsko in prostorsko uskladijo ter o dogovorjenem obvestijo službe, ki jih vodijo in sedeže svojih služb.

²⁵ 40. člen ZGas.

Način vodenja intervencije in vsakokratno ime vodje intervencije, imena oseb v združenem vodstvu intervencije, imena vodij odsekov ali sektorjev je GBL dolžna razglasiti vsem sodelujočim enotam:

- enotam JGS to razglasi GBL prek radijskih zvez
- enotam zdravstvene intervencije, policiji in OZR to sporoči prek njihovih predstavnikov v organizacijski strukturi vodenja intervencije

Priloga: [Vzorec za odredbe poveljnika CZ in vodje intervencije po ZGas in ZVNDN](#)

7.4 Vzpostavitev več ravni vodenja intervencije

Glede na obseg in značilnosti požara se poveljnik JGS in načelnik OZR (oz. osebi, ki ju nadomeščata ali izvajata njuni funkciji – vodja izmene GBL, dežurni OZR) lahko odločita o uvedbi dodatnih ravni vodenja intervencije. Pri izvedbi odločitve upoštevata naslednja načela:

1) Operativna raven:

- **Lokacija:** Območje operativne ravni zajema neposredno mesto nesreče, katerega praviloma zavaruje (notranji obroč) policija. Na območju operativne ravni se nahajajo le izvajalci posameznih operativnih (interventnih) nalog z zaščitno opremo, ki ustreza nevarnosti, ki so ji izpostavljeni. Stopnjo nevarnosti, zaščitno opremo in možnost dostopa v to območje praviloma razglasa vodja intervencije na mestu nesreče. V prvi fazi so to skoraj izključno gasilci, usposobljeni za notranji napad ali delo na kontaminiranem ali kako drugače nevarnem območju. Šele, ko vodja intervencije ugotovi in razglasi, da je nevarnost odpravljena do te mere, da lahko v območje vstopi tudi osebje zdravstva in policije (glede na zaščitna sredstva in opremo s katero razpolagajo), tja vstopijo tudi druge službe.
- **Odgovornost:** Posamezne enote vodijo samostojno njihovi vodje v skladu s pravili stroke in predpisi. Aktivnosti na mestu nesreče vodijo predvsem vodja gasilskih enot (GBL), vodja zdravstvene oskrbe in vodja policijskih enot ter predstavnik podjetja, če gre za požar v podjetju. Za določena vsebinska področja ali prostorska območja se lahko določijo vodje odsekov in sektorjev.
- **Naloge:** Temeljna naloga na tej ravni je umik in reševanje ljudi iz prizadetega območja, kjer so izpostavljeni neposredni nevarnosti, gašenje požara in izvajanje drugih naloge zaščite, reševanja in pomoči ter zaščitnih ukrepov glede na razmere.

2) Taktična raven:

- **Lokacija:** Območje taktične ravni zajema širšo okolico mesta nesreče katerega praviloma zavaruje (zunanji obroč) policija.
- **Odgovornost:** Praviloma se na taktični ravni določi vodja odseka ali sektorja ali vodja operacij na mestu nesreče. Vodenje praviloma vključuje predstavnike vseh udeležencev na intervenciji (JGS, policija, PHE, OZR, lastnik infrastrukture oz. vodstvo prizadetega podjetja in drugi). Aktivnosti se izvajajo skladno z usmeritvami vodje intervencije, ki je praviloma vodja izmene GBL.
- **Naloge:** Na tej ravni se zagotavlja umik ljudi iz ogroženega območja, nudenje zdravstvene oskrbe, oblikovanje mesta za zdravstveno oskrbo, sprejemno mesto, mesto za oskrbo in počitek enot, zagotovitev ustreznega prometnega režima reševalnih vozil, zagotavljanje podpore enotam na taktični ravni, zagotavljanje informacij strateški ravni ter po potrebi obveščanje medijev in javnosti.

3) Strateška raven:

- **Lokacija:** Območje strateške ravni zajema okolico izven mesta nesreče.

- **Odgovornost:** Delo na strateški ravni vodi vodja intervencije ali združeno vodstvo intervencije, lahko pa tudi OZR in pri tem izvaja pristojnosti PCZ. Glede na razmere vodenje lahko prevzame PCZ, ki mu pri usklajevanju aktivnosti in podpori enotam in službam pomaga ŠCZ. Zagotavljanje finančnih sredstev in praviloma tudi odnosi z javnostmi so v pristojnosti župana.
- **Naloge:** Temeljne naloge na tej ravni so predvsem: določitev ciljev in prioritet, strategij, po potrebi tudi taktik, zagotavljanje finančnih virov, načrtovanje prihodnjih aktivnosti. Na tej ravni se zagotavlja obveščanje medijev in javnosti, zagotavljanje nujnih življenjskih pogojev prizadetim v nesreči (hrana, napitek, oblačila, zasilno bivanje v hotelu nizke kategorije za do 5 delovnih dni, po potrebi zagotovitev bivalnih enot), organizacija začasne mrtvašnice, zagotavljanje storitev javnih služb občinske pristojnosti, stiki z državno ravjo za zagotovitev storitev javnih služb v državni pristojnosti, zaprosanje za pomoč zlasti državne ravni za njen informacijski center, storitve SV ipd.

7.5 Uporaba sredstev zvez

Policija, PHE in druge sodelujoče službe, razen tistih, ki so vključene v sistem zvez ZARE, uporabljajo svoj sistem zvez in imenike.

Poveljniško vozilo GBL in vozilo Enote za podporo vodenju se lahko uporabita kot skupni komunikacijski center.

Priloga: [vozilo Enote za podporo vodenju](#)

Radijske zveze za povezavo med organi vodenja:
praviloma 15., 16. in 17. semidupleksni kanal sistema zvez ZARE.

Radijske zveze na kraju dogodka:
praviloma 52. in 44. simpleksni kanal sistema zvez ZARE

Za radijsko zvezo s helikopterjem na terenu se prvenstveno uporabljata:
33. simpleksni kanal sistema zvez ZARE in
34. simpleksni kanal sistema zvez ZARE,

Izjemoma, na podlagi zaprosila vodje intervencije, vodjo na mestu nesreče (vodja operacij na mestu nesreče, vodja odseka, vodja sektorja) ali OZR, ReCO dodeli uporabnikom druge kanale.

Radijska imena uporabnikov za uporabo v sistemu ZARE:

ReCO	center Ljubljana
GBL	centrala Ljubljana
enote GBL	odprto poimenovanje
prostovoljne enote JGS	Prostovoljne gasilske enote za svoje radijsko ime praviloma uporabljajo ime svojega prostovoljnega gasilskega društva. V primeru, da mora sporočilo prostovoljne gasilske enote slišati

	tako GBL kot ReCO, uporabi klicatelj imeni obeh, (npr.: »centrala in center Ljubljana, kliče _« (navedi ime prostovoljnega gasilskega društva), »sporočam, _« (navedi besedilo sporočila), »potrdi sprejem«).
	Prostovoljne gasilske enote uporabljajo tudi Radijski imenik GZL, ki je priloga Operativnem gasilskem načrtu JGS MOL
OZR	odprto poimenovanje
Ostali	poimenovanje po imenih organizacij in funkcijah, po potrebi tudi po osebnih imenih

Preglednica 4: Radijska imena uporabnikov za uporabo v sistemu ZARE

Glede na razmere in potrebe se uporablja tudi druge vrste sredstev za komuniciranje:

- javno telefonsko omrežje (stacionarno in mobilno),
- informacijsko-komunikacijsko omrežje internet,
- kurirske zveze (oblikuje vodja intervencije, vodja na mestu nesreče (vodja operacij na mestu nesreče, vodja odseka, vodja sektorja) oz. OZR ad hoc glede na potrebe)

Izjemoma se za poimenovanje v radijskem prometu uporabi imena iz imenika v prilogi.

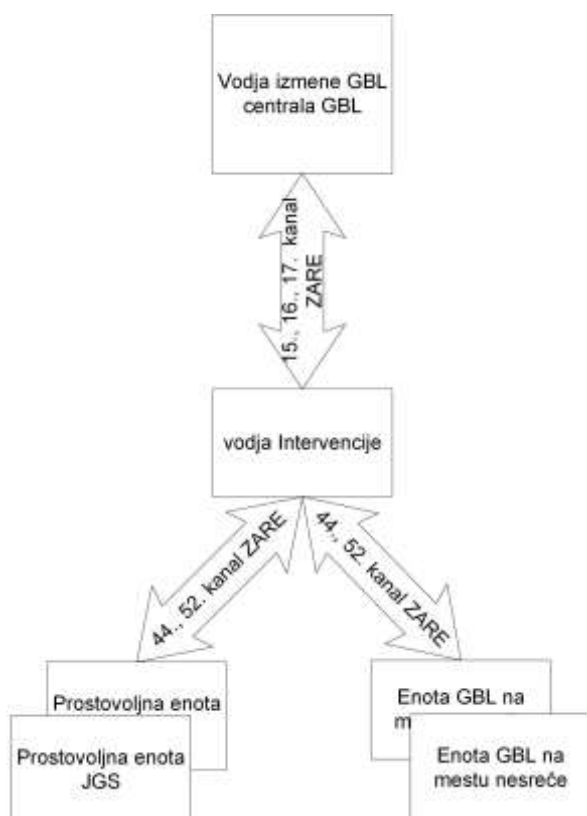
Priloga: [Radijski imenik v sistemu zvez ZARE – MOL](#)

Priloga: [Radijski imenik Gasilske zveze Ljubljana](#)

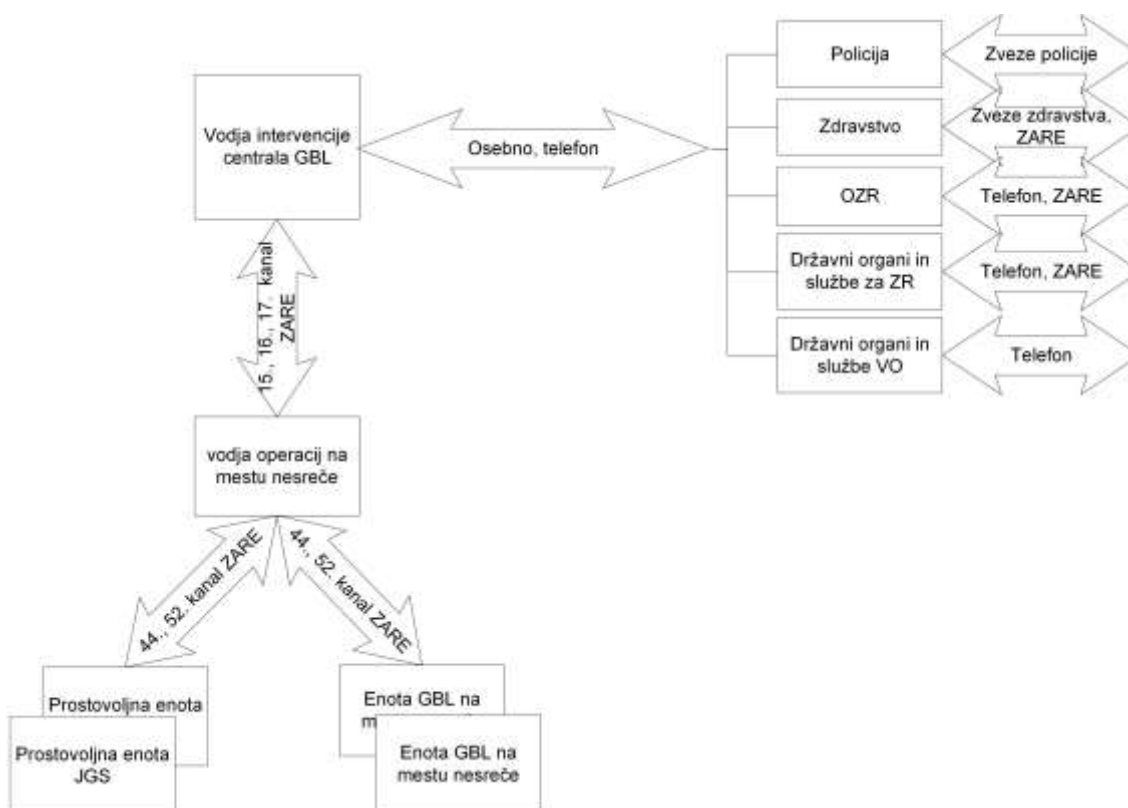
Priloga: [Imenik podjetij: PIRS - Poslovni informator RS](#) <http://www.pirs.si/> in <http://www.najdi.si/register/advanced.jsp>

Priloga: [ETIS – Elektronski telefonski imenik Slovenije](#) na CD ali <http://tis.telekom.si/> ali tel. št 1188

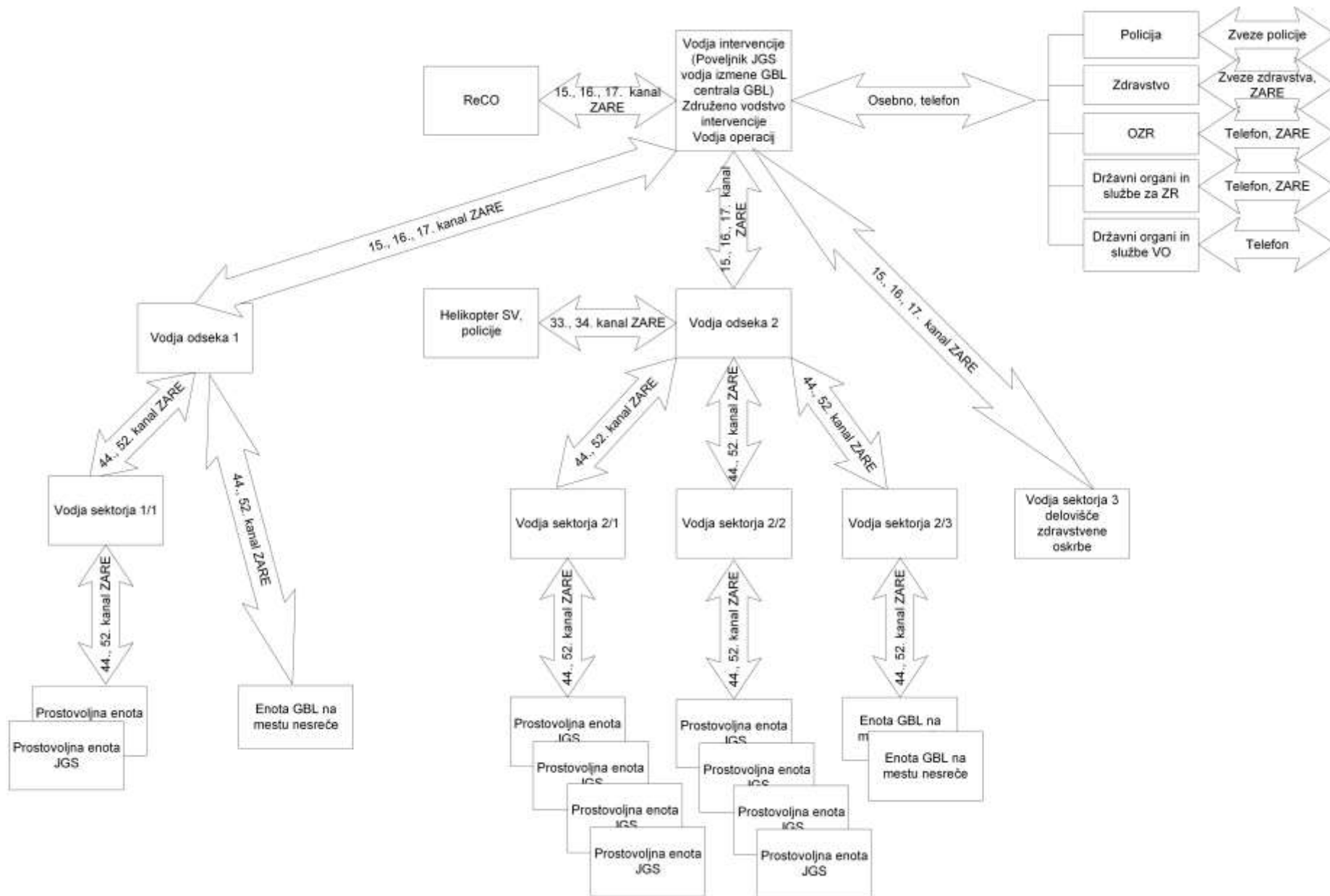
Priloga: [Seznam OZR in drugi](#)



Slika 5: organizacije zvez ob manjših požarih



Slika 6: organizacije zvez ob večjih požarih



Slika 7: organizacije zvez ob velikih požarih

8 Zaščita, reševanje in pomoč

Pregled zaščitnih ukrepov in nalog ZRP, njihovih nosilcev in izvajalcev, način izvedbe in potek zaščitno-reševalnih dejavnosti

	Zaščitni ukrep oz. naloga ZRP	Odreja/nosilec	Izvajalec	način izvedbe	potek zaščitno-reševalnih dejavnosti
I.	Umik iz ogroženega območja oziroma objekta	Lastnik oziroma uporabniki objekta	Lastnik oziroma uporabniki objekta	V skladu s požarnim redom oziroma požarnim načrtom.	V skladu s požarnim redom oziroma požarnim načrtom.

II.	Umik iz ogroženega območja oziroma objekta	Vodja intervencije, združeno vodstvo intervencije, vodja na mestu nesreče (vodja operacij na mestu nesreče, vodja odseka, vodja sektorja) Policija OZR PCZ	JGS Policija	V prizadetem območju, če je potrebna uporaba zaščitne opreme V ogroženem območju	Vodja intervencije, združeno vodstvo intervencije, vodja na mestu nesreče (vodja operacij na mestu nesreče, vodja odseka, vodja sektorja) zlasti oceni ali preti oz. utegne ljudem groziti nevarnost in ali mora zaradi tega določiti umik ljudi iz ogroženih objektov in območij. To pristojnost mu daje 41. člen ZGas in 85. člen ZVNDN. Umik lahko izvede s silami JGS, lahko da (v skladu s 83. členom ZVNDN) usmeritev policiji (na mestu nesreče ali prek ReCO) da izvede to njegovo odločitev, lahko pa obvesti policijo, da je mogoče pričakovati, da bo na določenem območju ali v določenem objektu prišlo do ogrožanja življenja ali osebne varnosti ljudi ali do ogrožanja premoženja večje vrednosti oz. je do tega že prišlo, ali da je potrebno zagotoviti varnosti določenih oseb ali objektov in poda priporočilo policiji, da naj v skladu s 56. členom ZNPPol izprazni to območje ali objekt, prepove dostop, ga pregleda in omeji gibanje v njegovi neposredni bližini. Za vzpostavitev stika z ljudmi se uporabi hišne zvonce, trkanje na vrata, zvočne znake na vozilih, govorne naprave na vozilih idr. V primeru potrebe po umiku ljudi, vodja intervencije, združeno vodstvo intervencije, vodja na mestu nesreče (vodja operacij na mestu nesreče, vodja odseka, vodja sektorja) poskrbi, da se prek govornih naprav daje ljudem navodila za ravnanje.
-----	--	---	---------------------	---	---

III.	Pomoč ogroženim in prizadetim prebivalcem na mestu nesreče – hrana, napitek, odeja, zaščita pred vremenom	Dežurni OZR PCZ	OZR LPP Podjetje za preskrbo s hrano in napitki JGS	Aktiviranje storitev podjetij: LPP – avtobus za zaščito pred vremenom Podjetje za preskrbo s hrano in napitki	
IV.	Evakuacija	Dežurni OZR PCZ	OZR LPP JGS	Prevoz do objekta (praviloma) v lasti MOL za zasilno nastanitev	Za evakuacijsko zbirališče se po potrebi določi najbližja primerna postaja LPP.
V.	Začasna nastanitev	Dežurni OZR PCZ	OZR	Objekt (praviloma) v lasti MOL za zasilno nastanitev Hotel nizke kategorije do 5 delovnih dni	Nastanitev se zagotavlja le, če morajo biti prebivalci evakuirani več kot šest ur ponoči in v primeru zelo slabega vremena. V prvi fazi se prebivalce prepelje v objekt (praviloma) v lasti MOL za zasilno nastanitev in se jih namesti v veliko sejno dvorano oziroma njene dele. Nastanitev v hotelu nizke kategorije na stroške MOL se zagotavlja največ za 5 delovnih dni.
VI.	Socialna in humanitarna pomoč	Dežurni OZR napoti na ustrezne organe	OZSV, SLS, CSD OZRKL	Postopki OZSV, SLS, CSD in OZRKL	
VII.	Psihosocialna pomoč	državna raven	Državni informacijski center	Postopki državne ravni	

VIII.	Zagotavljanje osnovnih pogojev za življenje	Dežurni OZR PCZ JSS Vodja intervencije Dežurni OZR	OZR JGS JSS Izvedenec gradbene stroke usposobljen za oceno poškodovanosti in uporabnosti objektov	Ponjave in storitev zasilnega pokrivanja objekta po požaru Postopek za ugotavljanje upravičenosti in morebitna dodelitev bivalne enote ugotovitev ali je s stališča statične varnosti v objekt dovoljeno vstopati,	
IX.	Kemijska zaščita	Vodja intervencije, združeno vodstvo intervencije, vodja na mestu nesreče (vodja operacij na mestu nesreče, vodja odseka, vodja sektorja) Dežurni OZR PCZ	JGS prebivalci	Uporaba ustrezne zaščitne opreme Izogibanje dimnemu oblaku.	

X.	Zaklanjanje v objektih	Vodja intervencije, združeno vodstvo intervencije, vodja na mestu nesreče (vodja operacij na mestu nesreče, vodja odseka, vodja sektorja) Dežurni OZR PCZ	prebivalci	Ostajanje v zaprtih prostorih, izključitev prezračevalnih, klimatskih in podobnih naprav, ki pospešujejo izmenjavo zraka v objektih, zapiranje oken, vrat in drugih odprtin na območju dimnega oblaka	
XI.	Gašenje	Vodja intervencije, združeno vodstvo intervencije, vodja na mestu nesreče (vodja operacij na mestu nesreče, vodja odseka, vodja sektorja)	JGS, gasilske enote, ki pridejo na pomoč	Pravila gasilske stroke	
XII.	Reševanje ob požarih	Vodja intervencije, združeno vodstvo intervencije, vodja na mestu nesreče (vodja operacij na mestu nesreče, vodja odseka, vodja sektorja)	JGS, gasilske enote, ki pridejo na pomoč	Pravila gasilske stroke in pravila prve laične pomoči	

XIII.	Izvajanje kemijske zaščite	Vodja intervencije, združeno vodstvo intervencije, vodja na mestu nesreče (vodja operacij na mestu nesreče, vodja odseka, vodja sektorja) Državna raven	GBL ELME	Ocena nevarnosti emisij in imisij dimnih plinov za reševalce in prebivalce. Predlog za dodatni nadzor Izvajanje monitoringa	
XIV.	Prva pomoč in nujna medicinska pomoč	Vodja intervencije, združeno vodstvo intervencije, vodja na mestu nesreče (vodja operacij na mestu nesreče, vodja odseka, vodja sektorja) vodja zdravstvene oskrbe	JGS PHE	Pravila prve laična pomoč Pravila nujne medicinska pomoč	
XV.	Prva veterinarska pomoč	Državna raven	Lastnik živali Javna veterinarska služba Veterinarsko higienska služba	Pravila veterinarske stroke	

XVI.	Reševanje iz ruševin po požaru	Vodja intervencije, združeno vodstvo intervencije, vodja na mestu nesreče (vodja operacij na mestu nesreče, vodja odseka, vodja sektorja) OZR PCZ	JGS Pogodbena gradbena podjetja Enota za hitre reševalne intervencije	Pravila tehničnega reševanja iz ruševin	
XVII.	Zaščita kulturne dediščine pred požarom in po požaru	Lastniki, uporabniki oziroma upravljalci kulturne dediščine; pristojni organ varstva kulturne dediščine	Po odločitvi lastnika, uporabnika oziroma upravljalca in v skladu s pristojnim državnim organom varstva kulturne dediščine	Pravila stroke	

Preglednica 5: Pregled zaščitnih ukrepov in nalog ZRP, njihovih nosilcev in izvajalcev, način izvedbe in potek zaščitno-reševalnih dejavnosti

Priloga: [Vzorec za odredbe poveljnika CZ in vodje intervencije po ZGas in ZVNDN](#)

9 Osebna in vzajemna zaščita

9.1 Splošni napotki za osebno in vzajemno zaščito ob požarih

Napotki za preprečevanje požara in blažitev njegovih posledic

- fizične in pravne osebe zasebnega in javnega prava morajo pri sebi uveljaviti ustrezne ukrepe varstva pred požarom v skladu s predpisi,
- fizične in pravne osebe zasebnega in javnega prava morajo pri sebi uveljaviti ustrezne ukrepe s področja varstva pri delu (zlasti umik iz objekta in vsakoletna vaja umika),
- fizične in pravne osebe zasebnega in javnega prava morajo pri sebi uveljaviti ustrezne ukrepe varnega dela s kemikalijami,
- fizične in pravne osebe zasebnega in javnega prava morajo pri sebi uveljaviti ustrezne ukrepe varstva okolja.

Za doseganje učinkovite osebne in vzajemne zaščite morajo fizične in pravne osebe zasebnega in javnega prava predvsem:

- preprečevati možnost nastanka požara,
- imeti in redno vzdrževati gasilnike in druga gasilna sredstva in naprave,
- usposobiti zaposlene in družinske člane za uporabo gasilnikov,
- usposobiti zaposlene in družinske člane za umik iz objekta,
- zagotoviti hitro zaznavanje požara, ko do njega pride (požarni javljalniki),
- zagotoviti hitro javljanje požara na 112 (ob telefonu naj bo napisana številka 112 in navodilo za sporočanje, npr.:
 - KDO sporoča
 - KJE se je zgodilo - točna lokacija
 - KAJ se je zgodilo - vrsta nesreče
 - KAKŠNE so posledice - število ponesrečenih, kako izgledajo poškodbe, kaj gori, kako močno
 - KAKŠNE so ali še utegnejo biti nevarnosti
 - KAKŠNA pomoč je potrebna, katere reševalne službe
 - KAKO se pride do mesta nesreče
- gasiti z gasilniki in reševati neposredno ogrožene,
- izvesti umik iz objekta,
- nuditi samopomoč in vzajemno pomoč.

9.2 Napotki za osebno in vzajemno zaščito ob povečani požarni ogroženosti naravnega okolja²⁶

Opredelitev naravnega okolja

Naravno okolje je

1. gozd, to je zemljišče, poraslo z gozdnim drevjem v obliki sestoja ali drugim gozdnim rastjem, ki zagotavlja katero koli funkcijo gozda, ter vsa zemljišča v zaraščanju, ki so kot gozd določena v gozdnogospodarskem načrtu;
2. obrežni in protivetrovni pasovi drevja;
3. drevoredi in parki;
4. obore za rejo divjadi in pašniki;
5. kmetijska obdelovalna zemljišča, kot so njive, vrtovi, sadovnjaki, vinogradi, hmeljišča in travniki, na območjih, kjer ogenj lahko ogrozi gozd;

²⁶ V skladu z Uredbo o varstvu pred požarom v naravnem okolju Ur. l. RS 4/2006

6. kmetijska neobdelovalna zemljišča, kot so pašniki, barjanski travniki, ledine, trstičja, zemljišča z drugim obvodnim rastjem oziroma nerodovitne površine na območjih, kjer ogenj lahko ogrozi gozd ali druge kmetijske neobdelovalne površine oziroma zemljišča v zaraščanju.

Splošno o kurjenju v naravnem okolju

Za varno kurjenje, sežiganje ali uporabo odprtega ognja v naravnem okolju je potrebno:

1. urediti kurišče:

- kurišče mora biti obdano z negorljivim materialom,
- prostor okoli kurišča mora biti očiščen vseh gorljivih snovi,
- kurišče mora biti oddaljeno od gozda vsaj 50 m, od pomembnih prometnih poti, večjih naselij in objektov, kjer se izdelujejo, predelujejo ali skladiščijo vnetljive ali nevarne snovi, pa vsaj 100 m;

2. zavarovati in nadzorovati kurišče ves čas kurjenja ali sežiganja;

3. po končanem kurjenju ali sežiganju pogasiti ogenj in žerjavico ter pokriti kurišče z negorljivim materialom;

4. ob povprečni hitrosti vetra večji od 6 m/s ali ob sunkih vetra močnejših od 10 m/s prenehati kuriti, sežigati ali uporabljati odprti ogenj.

Pri kurjenju, sežiganju ali uporabi odprtega ognja v naravnem okolju se ne sme uporabljati gorljivih tekočin ali materialov, ki pri gorenju razvijajo močan dim ali strupene pline oziroma so kako drugače škodljivi za okolje.

Vedno je prepovedano:

1. kuriti v gozdu, razen na urejenih kuriščih in zaradi zatiranja podlubnikov;

2. kuriti ali sežigati ostanke kmetijskih rastlin na kmetijskih obdelovalnih zemljiščih, če niso upoštevana navodila za varno kurjenje v naravnem okolju;

3. zažigati kmetijska neobdelovalna zemljišča, kot so pašniki, barjanski travniki, ledine, trstičja, zemljišča z drugim obvodnim rastjem oziroma nerodovitne površine na območjih, kjer ogenj lahko ogrozi gozd ali druge kmetijske neobdelovalne površine oziroma zemljišča v zaraščanju

Povečana požarna ogroženost naravnega okolja

Veliko oziroma zelo veliko požarno ogroženost naravnega okolja na posameznem območju razglša Uprava Republike Slovenije za zaščito in reševanje.

Zelo velika požarna ogroženost pomeni, da lahko za nastanek požara zadostuje že najmanjši izvor ognja ali iskrenje. Požar se širi zelo hitro. Nadzor nad požarom je zelo težak, gašenje požara je težavno in dolgotrajno. Velika požarno ogroženost pa pomeni, da lahko požar povzroči že manjši izvor odprtega ognja. Požar se hitro širi. Nadzor nad požarom je težak in požar je težko obvladljiv.

V obdobjih, ko je za posamezno območje v naravnem okolju razglašena velika ali zelo velika požarna ogroženost, je tam prepovedano:

- kuriti, sežigati ali uporabljati odprt ogenj;
- puščati ali odmetavati goreče ali druge predmete ali snovi v naravno okolje, ki lahko povzročijo požar;
- na požarno najbolj ogroženih območjih naravnega okolja je prepovedano uporabljati naprave in izvajati dejavnosti, ki lahko povzročijo požar, razen s posebnim

dovoljenjem Uprave RS za zaščito in reševanje - Izpostava Ljubljana, Vojkova cesta 61, Ljubljana.

Ob razglašeni veliki in zelo veliki požarni ogroženosti morajo lastniki na svojem območju opazovati in obveščati ReCO o nevarnosti požarov.

Dovoljenje za kurjenje ali sežiganje v naravnem okolju v obdobju, ko je razglašena velika ali zelo velika požarna ogroženost

Izjemoma Uprava RS za zaščito in reševanje - Izpostava Ljubljana, Vojkova ulica 61, Ljubljana dovoli kurjenje ali sežiganje v naravnem okolju v obdobju, ko je razglašena velika ali zelo velika požarna ogroženost, pravnim in fizičnim osebam, ki gospodarijo z gozdovi, vendar le na predhodno zavarovanih mestih ter ob organizirani požarni straži, ki jo morajo zavezanci organizirati v skladu z določili Operativnega gasilskega načrta.

Ukrepi varstva pred požarom v naravnem okolju.

Lastniki, zakupniki ali drugi uporabniki zemljišč so dolžni zagotoviti izvajanje ukrepov varstva pred požarom v naravnem okolju (vzdrževati prehodnost in prevoznost protipožarnih presek in stez, njihovo gradnjo in vzdrževanje ter podobno).

Organizacije, ki gospodarijo s cestno, železniško, elektroenergetsko in drugo infrastrukturo v naravnem okolju, morajo skrbeti, da je požarnovarnostni pas v predpisanih razdaljah ob infrastrukturi ustrezno vzdrževan in očiščen vseh gorljivih predmetov ter izvajati druge predpisane ukrepe.

9.3 Priporočila prebivalcem za ravnanje v primeru nesreče z nevarnimi snovmi in ob izpostavljenosti dimu pri požarih

Dim požara je mešanica na tisoče posameznih spojin, odvisno od materialov, ki jih je zajel ogenj, temperature in drugih pogojev pri gorenju, vključno z delci, ogljikovim dioksidom, vodno paro, ogljikovim monoksidom, ogljikovodiki in drugimi organskimi kemikalijami, dušikovimi oksidi itd.

Z vdihavanjem ali zaužitjem te snovi vstopijo v naš organizem in lahko škodljivo vplivajo na naše zdravje. Posledice za zdravje so lahko takojšnje ali zakasnele. Močno so odvisne od vrste onesnaževala, količine vnesene v telo, časa in stopnje izpostavljenosti, načina vnosa ter dovzetnosti posameznika.

Večje delce v dimu vidimo s prostim očesom (saje, pepel, prah), manjših delcev, ki so najbolj škodljivi, pa ne vidimo. Najpogosteje največjo grožnjo zdravju predstavljajo očem nevidni majhni delci (PM₁₀, PM_{2,5} in ultrafini delci (UFP), saj lahko prispejo globoko v pljuča in celo v krvni obtok ter tako škodljivo vplivajo na večino telesnih organov.

Čim bolj smo jim izpostavljeni (daljši čas izpostavljenosti in večja koncentracija teh snovi v okolju), večje je tveganje za zdravje. Še posebej so ogrožene osebe z obolenji dihal, srca in ožilja, nosečnice, otroci in starejši odrasli. Vdihavanje visokih koncentracij delcev in drugih onesnaževal lahko povzroča takojšnje draženje dihalnih poti, prizadene pa lahko tudi druge organske sisteme. Telo se v takšnih primerih odzove z vnetjem sluznic, ki ima za posledico solzenje oči in izcedek iz nosu, kašljanje in oteženo dihanje. Težave bolnikov z obstoječimi akutnimi in kroničnimi boleznimi dihal (npr. astma ali kronične obstruktivne pljučne bolezni – KOPB) se lahko povečajo. Stanje bolezni se lahko poslabša tudi pri bolnikih z boleznimi srca in ožilja.

(Vir: NIJZ, dostop 2023)

Nekatere parametre kakovosti zraka se stalno spremljajo in jih je mogoče spremljati na naslednjih spletnih mestih:

- <https://m.energetika.si/airquality?SID=bnlnts7htdb8vgpc3900n3aprr>
- <https://www.ljubljana.si/sl/moja-ljubljana/varstvo-okolja/stanje-okolja/kakovost-zraka/>
- <https://www.arso.gov.si/zrak/kakovost%20zraka/podatki/>

Splošna priporočila

- Pazite na lastno varnost in ostanite čim dlje od mesta požara ter preprečite vaš neposreden stik z dimom in prekomernim toplotnim sevanjem.
- Upoštevajte navodila reševalcev na mestu nesreče in priporočila, ki jih dajejo prek medijev.
- Pokličite Center za obveščanje – telefonska številka 112 in ga obvestite o dogodku.
- Ostanite na tisti strani dogodka, od koder piha veter. Pozor! Smer vetra se lahko hitro spremeni. Oddaljite se od mesta požara!
- Zavarujte prometnice, da vozniki in pešci ne bodo prišli na mesto nesreče.
- Če ste v vozilu, izklopite prezračevanje in zaprite okna ter se umaknite iz izpostavljenega območja.
- Kadar veter nese dim PROTI VAM, se s kraja nesreče se umaknite bočno – pravokotno – na smer vetra.
- Kadar veter nese dim STRAN OD VAS, se s kraja nesreče se umaknite proti vetru.
- Kadar nevarnost predstavlja možnost povišanega toplotnega sevanja (temperatura ob požaru, kemični reakciji brez gorenja), se od mesta dogodka umikajte tako, da je med vami in mestom dogodka trden objekt, ki vam nudi zaščito pred prekomerno toploto.
- Ne hodite po otroke v šolo in vrtec. Zanje bo poskrbelo osebje šol in vrtcev in vam, kadar bo to potrebno, sporočilo, kam pridite ponje.

Zaščita pred snovmi, ki so prisotne v plinu, parah, dimu in prahu

- Za zaščito pred snovmi, ki so prisotne v dimu (saje in druge imisije):
 - Vedno se izogibajte vdihovanju dima in preprečite njegovo prodiranje v notranje prostore:
 - Ne izpostavljajte se dimu – zadržujte se v zaprtih prostorih.
 - Zaprite okna in vrata.
 - Izključite prezračevalne naprave, ki zajemajo zunanji zrak.
 - Če ste bili izpostavljeni dimu in imate zdravstvene težave, se posvetujte s svojim zdravnikom.
 - Vedno preprečite zaužitje imisij, produktov gorenja, prahu ter par oziroma kapljic in njihov vnos v bivalne prostore:
 - Pred prvimi nastopom padavin preusmerite vodo z lovilnih površin stran od hranilnika za vodo, da s tem preprečite onesnaženje vode.
 - Ne uporabljajte zelenjave in drugih vrtnin, ki so bile izpostavljene dimu in drugim imisijam (prah, pare, kapljice ipd.), dokler pristojni organi Ministrstva za naravne vire in prostor, Ministrstva za zdravje in Nacionalni inštitut za javno zdravje ne ugotovijo in objavijo, da je uporaba varna.

- Ne hodite na morebitno onesnaženo območje.
- Če ste šli po območju, ki bi morebiti lahko bilo onesnaženo, očistite obutev, očistite tačke domačim živalim po sprehodu ter oblačila in izpostavljene dele kože temeljito operite z milom in veliko količino vode.
- Površine, ki jih je dosegel dim, prah, pare ipd. očistite s primernim čistilom in sperite z večjo količino vode.
- Če imate zdravstvene težave, se posvetujte s svojim zdravnikom.
- Kadar je to brez nevarnosti za zdravje mogoče, je priporočljivo tudi:
 - pobrati perilo, ki se suši zunaj,
 - prekriti zunanje enote izključenih prezračevalnih, klimatskih in drugih naprav,
 - prekriti zelenjavo, teraso idr.

Evakuacija - umik s prizadetega in/ali ogroženega območja

V primeru, da je odredjena evakuacija ali da se evakuirate samoiniciativno, glede na razmere, uporabite svoje prevozno sredstvo ali se umaknite peš.

S seboj vzemite osebna zdravila, primerna oblačila, dokumente in nekaj denarja oziroma bančne kartice ter hišnim ljubljencem pustite dovolj vode in hrane za en dan ali jih vzemite s seboj.

Če je odredjena evakuacija, pa se ne morete evakuirati sami s svojim vozilom ali s pomočjo sosedov za pomoč zaprosite prek Centra za obveščanje – telefonska številka 112.

Konec nevarnosti

Spremljajte navodila reševalcev na mestu nesreče in priporočila, ki jih dajejo prek medijev, da boste izvedeli, kdaj je konec nevarnosti.

Po požaru priporočamo čiščenje zunanjih površin, ki jih je dosegel dim s sajami (klopi, mize, stoli, otroška igrala...). Čiščenje izvedemo z vodo in detergentom. Pred igro otrok v peskovnikih svetujemo, da zgornjo plast mivke odstranite in zavržete.

Priporočila Nacionalnega inštituta za javno zdravje so na voljo na njihovi domači strani:

<https://nijz.si/moje-okolje/napotki-za-ravnanje-ob-pozaru/>

<https://nijz.si/moje-okolje/zrak/pozari-v-naravi/>

https://nijz.si/wp-content/uploads/2023/04/Priporocila-za-prebivalce-Pozari-v-naravi_za-objavo-13042023.pdf

10 Razlaga pojmov in okrajšav

Pojmi

[Seznam pojmov in njihova razlaga](#)

Kratice, skrajšana imena in organizacije

[Seznam kratic, skrajšanih imen in organizacij s povezavami na njihove domače strani](#)

Okrajšave in simboli

[Seznam okrajšav in simbolov](#)

10 11 Dodatki in priloge

10.111.1 Dodatki

[Seznam dodatkov in povezave do njih](#)

10.211.2 Priloga: Zbirke podatkov, potrebnih za izvajanje načrta

10.311.2.1 Seznam zbirk podatkov in drugih prilog ter povezave do njih:

[Seznam zbirk podatkov in drugih prilog ter povezave do njih](#)

10.411.2.2 Seznam drugih načrtov, ki se uporabljajo v povezavi s tem načrtom:

[Seznam in povezave do drugih načrtov MOL za ZR](#)