



Mestna občina
Ljubljana

Župan

Mestni trg 1, 1000 Ljubljana
t: 01 306 10 10

tajnistvo.zupana@ljubljana.si, www.ljubljana.si

Številka: 842-8/2023-4

Datum: 29. 9. 2023

NAČRT MESTNE OBČINE LJUBLJANA ZA ZAŠČITO IN REŠEVANJE OB POPLAVAH

VERZIJA 4



Mestna občina
Ljubljana

Župan

Mestni trg 1, 1000 Ljubljana

t: 01 306 10 10

tajnistvo.zupana@ljubljana.si, www.ljubljana.si

Številka: 842-8/2023-4

Datum: 29. 9. 2023

Na podlagi 51. člena Statuta Mestne občine Ljubljana (Ur. l. RS, št. 31/21 - uradno prečiščeno besedilo), 98. člena Zakona o varstvu pred naravnimi in drugimi nesrečami (Uradni list RS, št. 51/06 – uradno prečiščeno besedilo, 97/10, 21/18 – ZNOrg in 117/22) in 7. ter 14. člena Uredbe o vsebini in izdelavi načrtov zaščite in reševanja (Uradni list RS, št. 24/12, 78/16 in 26/19) sprejemam

S K L E P

1. Sprejemam Načrt Mestne občine Ljubljana za zaščito in reševanje ob poplavah, verzija 4.
2. S sprejetim načrtom za zaščito in reševanje se nadomesti Načrt Mestne občine Ljubljana za zaščito in reševanje ob poplavah, verzija 3, številka 842-3/2009-7, z dne 04. 07. 2019.
3. Skrbnik načrta zaščite in reševanja je Oddelek za zaščito in reševanje.

ŽUPAN

Zoran Jankovič



Priloga: Načrt Mestne občine Ljubljana za zaščito in reševanje ob poplavah, verzija 4



Mestna občina
Ljubljana

Poveljnik civilne zaščite

Mestni trg 1, 1000 Ljubljana
t: 01 306 43 30
tajnistvo.ozr@ljubljana.si, www.ljubljana.si

Številka: 842-8/2023-3

Datum: 28. 9. 2023

Na podlagi prve točke 16. člena Uredbe o vsebini in izdelavi načrtov zaščite in reševanja (Uradni list RS, št. 24/12, 78/16 in 26/19)

ODOBRIM

Načrt Mestne občine Ljubljana za zaščito in reševanje ob poplavah, verzija 4.



Poveljnik Civilne zaščite
Mestne občine Ljubljana
Dejan Crnek

Priloga: Načrt Mestne občine Ljubljana za zaščito in reševanje ob poplavah, verzija 4

Evidenčni list sprememb Načrta Mestne občine Ljubljana za zaščito in reševanje ob poplavah

Verzija 1:

Sprejela županja Viktorija Potočnik 27. 5. 1998. Odobril poveljnik Civilne zaščite Anton Colarič 25. 5. 1998.

Verzija 2:

Datum 06. 10. 2009

Številka: 842-3/2009

Dopolnjeno oziroma posodobljeno z novimi določili Uredbe o vsebini in izdelavi načrtov ZR in dosedanjimi spoznanji iz raziskovalnega projekta Povečanje zavedanja poplavne varnosti v mestih na območju Alp (številka dokumenta: 631-47/2008-6, z dne 3. 11. 2008) ter spoznanj simulacij z usposabljanja poveljnikov in štabov civilne zaščite z dne 11. – 13. 11. 2008. Izvedene so bile tudi posodobitve nekaterih prilog in dodatkov načrta.

Verzija 3:

Datum 04. 07. 2019

Številka: 842-3/2009-7

Pregled načrta, dopolnitve in posodobitve s spremembami, ki so nastale pri predpisih, imenih organizacij in podatkih tako v načrtu kot v njegovih prilogah in dodatkih. Upoštevane so tudi izkušnje s poplavnega dogodka leta 2010. Tako je bilo izvedeno:

- pregled in posodobitev predpisov – vsa poglavja,
- dodana Direkcija RS za vode – poglavja 2, 7, 9,
- zamenjava prilog Baza podatkov o JGS MOL in Pregled celotnega fonda zaščitne in reševalne opreme in drugih sredstev za zaščito, reševanje in pomoč OZRKO z Bazo podatkov ZR MOL (RAKI); izločena priloga INDA; dodani Atlas okolja (ARSO), Urbinfo (MOL), Atlas voda (MOP DRSV) – vsa poglavja in priloge,
- dodana informacija o načinu prijave ovir (porušitev brežine, plavje) v vodotoku – poglavje 9,
- dodani viri informacij o poplavni nevarnosti ter osebni in vzajemni zaščiti – poglavje 9,
- posodabljanje podatkov v prilogah in dodatkih.

Verzija 4:

Številka: 842-8/2023-4

Datum: 29. 9. 2023

Posodabljanje, dopolnjevanje in spreminjanje nalog in rešitev v načrtu obsega:

- uskladitev z Odlokom o spremembah in dopolnitvah Odloka o organizaciji in delovnem področju Mestne uprave Mestne občine Ljubljana (Uradni list RS, št. 162/21 z dne 8. 10. 2021);
- uskladitev s spremembami Pravilnika o spremembah in dopolnitvah Pravilnika o notranji organizaciji in sistemizaciji delovnih mest v Mestni upravi Mestne občine Ljubljana (št. 100-419/2007-254 z dne 18. 7. 2022);
- uskladitev s spremembami zakonodaje z delovnega področja policije (Zakon o organiziranosti in delu v policiji (ZODPol), Zakon o nalogah in pooblastilih policije (ZNPPol));
- uskladitev z Operativnim gasilskim načrtom Javne gasilske službe Mestne občine Ljubljana, št. 842-14/2022-7, 20. 1. 2023;
- vnos Pravilnika o uporabi in upravljanju sistemov brezpilotnih zrakoplovov za opravljanje nalog na področju varstva pred naravnimi in drugimi nesrečami
- izločitev Navodila o vsebini načrta za obrambo pred poplavami (Uradni list SRS, št. 10/76 – konzumiran ali obsolenten predpis),
- popravek nazivov organov in organizacij,
- vnos določbe, da na načrt smiselno uporablja tudi v primeru urbanih poplav meteornih vod,
- izločitev »izkop razbremenilnega kanala za odvajanje poplavnih vod na Barje« iz nabora aktivnosti za ZRP,
- posodobitev opisa Policije in zdravstva, JGS, mestne uprave, pogodbenih podjetij, javnih podjetij,

- izločitev načina predaje sporočil prek faxes,
- izločitev Navodila o načinu delovanja gasilskih enot za izvajanje javne gasilske službe v Mestni občini Ljubljana in Načrta varstva pred požarom MOL, ki jima je prenehala veljavnost
- izločitev objekta na Linhartovi cesti 13 kot možnosti za izvedbo zasilne nastanitve,
- posodobitev spletnih povezav,
- vnos vodomernih postaj in pretokov,
- izločitev potapljaškega kluba
- dopolnitev opisa RKS - Območno združenje Ljubljana (OZRKL) za humanitarno pomoč v materialu in finančnih sredstvih, izvajanje dejavnosti klicnega centra, prvo psihosocialno pomoč,
- uskladitev s spremembo Sklepa o določitvi izvajalcev in organiziranju javne gasilske službe v Mestni občini Ljubljana, št.: 840-42/2013-4, z dne 21. 11. 2013;
- uskladitev s spremembo Sklepa o razvrstitvi gasilskih enot javne gasilske službe Mestne občine Ljubljana v kategorije 842-22/2022-1 z dne 29. 11. 2022;
- uskladitev s spremembo Odloka o oskrbi s pitno vodo v Mestni občini Ljubljana (Uradni list RS, 59/2014)
- dopolnitev navedbe Odloka o občinskem prostorskem načrtu Mestne občine Ljubljana – strateški del (Uradni list RS, št. 78/10, 10/11 – DPN, 72/13 – DPN, 92/14 – DPN, 17/15 – DPN, 50/15 – DPN, 88/15 – DPN, 12/18 – DPN in 42/18)
- dopolnitev navedbe Odloka o občinskem prostorskem načrtu Mestne občine Ljubljana – izvedbeni del (Uradni list RS, št. 78/10, 10/11 – DPN, 22/11 – popr., 43/11 – ZKZ-C, 53/12 – obv. razl., 9/13, 23/13 – popr., 72/13 – DPN, 71/14 – popr., 92/14 – DPN, 17/15 – DPN, 50/15 – DPN, 88/15 – DPN, 95/15, 38/16 – avtentična razlaga, 63/16, 12/17 – popr., 12/18 – DPN, 42/18 in 78/19 – DPN in 59/22)

Kazalo

0	Uvod	6
0.1	Pravne podlage	6
0.2	Organ, ki izdelava in usklajuje načrt	7
0.3	Skrbnik načrta	7
0.4	Postopek usklajevanja, sodelovanje javnosti pri izdelavi in javna predstavitev načrtov	7
1	Nesreča, za katero je izdelan načrt	7
1.1	Vrsta nesreče	7
1.2	Značilnosti nesreče	8
1.3	Možnost in verjetnost nastanka verižne nesreče	13
2.	Obseg načrtovanja	14
2.1	Raven načrtovanja glede na druge nosilce načrtovanja	14
2.2	Raven načrtovanja glede na vzrok	15
2.3	Raven načrtovanja glede na možne posledice nesreče	15
3.	Koncept zaščite, reševanja in pomoči ob nesreči, za katero je izdelan načrt	16
3.1	Podmene	16
3.2	Zamisel izvedbe zaščite, reševanja in pomoči	17
3.3	Uporaba načrta	34
4.	Potrebne sile in sredstva ter razpoložljivi viri	34
4.1	Sile, finančna in druga sredstva, njihovi viri in razpoložljivost	34
4.1.1	Sile, finančna in druga sredstva, njihovi viri in razpoložljivost državnih organov pristojnih za zadeve ZR	34
4.1.3	Zdravstvo	34
4.1.4	Policija	35
4.1.5	Razpoložljive sile MOL za izvajanje pristojnosti MOL v zvezi s poplavami	36
4.2	Morebitno dodatno potrebne sile	39
4.3	Finančna in druga sredstva, potrebna za izvajanje načrta, njihovi viri in razpoložljivost	40
4.3.1	Oprema in druga materialna sredstva	40
4.3.2	Finančna sredstva, njihovi viri in razpoložljivost	41
5.	Organizacija in izvedba opazovanja, obveščanja in alarmiranja	42
5.1	Zbiranje, obdelava in posredovanje podatkov	42
5.1.1	Zbiranje, obdelava in posredovanje podatkov za potrebe ZRP	42
5.2	Obveščanje in alarmiranje ogroženih ljudi	43
5.3	Obveščanje sorodnikov oseb, ki so udeležene v nesreči	45
5.4	Obveščanje splošne javnosti	45
5.4.1	Obveščanje s pisnimi obvestili	45
5.4.2	Obveščanje z intervjuji na mestu nesreče	45
5.4.3	Obveščanje s tiskovnimi konferencami	46
5.5	Obveščanje in alarmiranje izvajalcev nalog ZRP in zaščitnih ukrepov	47
5.6	Obveščanje drugih držav o nesreči	48
5.7	Drugo obveščanje – uporaba vode iz hidrantnega omrežja	48
6.	Aktiviranje sil in sredstev – načini in postopki	49
7.	Upravljanje in vodenje	52
7.1	Pristojnosti in naloge organov upravljanja in vodenja	52
7.2	Pristojnosti in naloge drugih izvajalcev načrta zaščite in reševanja	54
7.3	Vodenje in usklajevanje aktivnosti na mestu nesreče	54
7.4	Vodenje in usklajevanje aktivnosti na ravni sektorja	55

7.5 Vodenje in usklajevanje aktivnosti na ravni MOL.....	56
7.5 Uporaba sredstev zvez.....	58
8. Ukrepi in naloge zaščite, reševanja in pomoči	61
8.1 Zaščitni ukrepi in naloge zaščite, reševanja in pomoči, nosilci posameznih nalog in način njihove izvedbe ter potek zaščitno-reševalnih aktivnosti	61
9. Osebna in vzajemna zaščita.....	76
9.1 Osebna in vzajemna zaščita –preprečevanje in preventiva	76
9.2 Osebna in vzajemna zaščita – ob neposredni nevarnosti poplav	78
9.2 Osebna in vzajemna zaščita – po poplavi.....	79
10. Razlaga pojmov in okrajšav	80
11 Dodatki in priloge.....	81
11.1 Dodatki	81
11.2 Priloga: Zbirke podatkov, potrebnih za izvajanje načrt in druge priloge načrta	81
11.2.1 Seznam zbirk podatkov in drugih prilog ter povezave do njih:	81
11.2.2 Seznam drugih načrtov, ki se uporabljajo v povezavi s tem načrtom:	81

0 Uvod

0.1 Pravne podlage

Načrt Mestne občine Ljubljana (MOL) za zaščito in reševanje (ZR) ob poplavah je izdelan z upoštevanjem naslednjih pravnih aktov:

- Zakon o varstvu pred naravnimi in drugimi nesrečami (ZVNDN),
- Uredba o vsebini in izdelavi načrtov ZR,
- Zakon o gasilstvu (ZGas)
- Uredba o organiziranju, opremljanju in usposabljanju sil za ZRP,
- Zakon o varstvu okolja (ZVO-2),
- Zakon o vodah (ZV-1),
- Zakon o javnih financah (ZJF),
- Zakon o javnem naročanju (ZJN-3),
- Zakon o organiziranosti in delu v policiji (ZODPol),
- Zakon o nalogah in pooblastilih policije (ZNPPol),
- Stanovanjski zakon (SZ-1),
- Pravilnik o službi nujne medicinske pomoči,
- Uredba o organizaciji in delovanju sistema opazovanja, obveščanja in alarmiranja,
- Uredba o izvajanju ZRP z uporabo zrakoplovov,
- Pravilnik o uporabi in upravljanju sistemov brezpilotnih zrakoplovov za opravljanje nalog na področju varstva pred naravnimi in drugimi nesrečami,
- Pravilnik o obveščanju in poročanju v sistemu varstva pred naravnimi in drugimi nesrečami,
- Pravilnik o notranji organizaciji in sistemizaciji delovnih mest v mestni upravi (MU) MOL,
- Sklep o izvajanju stalne pripravljenosti in dežurstva v MOL,
- Program priprave državnega lokacijskega načrta za zagotavljanje poplavne varnosti jugozahodnega dela Ljubljane,
- Uredba o državnem prostorskem načrtu za zagotavljanje poplavne varnosti jugozahodnega dela Ljubljane in naselij v občini Dobrova - Polhov Gradec,
- Pravilnik o pitni vodi,
- Odlok o oskrbi s pitno vodo v MOL.

Predmet tega načrta so poplave tujih in zalednih voda, ki v skladu z ZV-1 (4., 91. člen) sodijo v pristojnost države.

Ta načrt zaščite in reševanja je nastal v zapletenem, nedorečenem in neusklajenem pravnem okolju, ki je do izvajalcev aktivnosti na mestu nesreče zelo neprijazen. Z upoštevanjem zakonodaje z različnih področij in navajanjem pravnih podlag za posamezne navedbe v načrtu skušamo pomagati izvajalcem, da znajo omejiti svoje delovanje na svoje dejanske naloge in da znajo zahtevati izvedbo povsem določenih nalog od tistih, ki se skušajo svoji odgovornosti izogibati.

0.2 Organ, ki izdelava in usklajuje načrt¹

V skladu s 5. členom Uredbe o vsebini in izdelavi načrtov ZR občinske načrte izdelava organ občine, ki ga določi župan. Načrte ZR MOL pripravlja in usklajuje Oddelek za zaščito in reševanje (OZR) MU MOL v skladu z 2. alinejo 3. odstavka 19. člena Pravilnika o notranji organizaciji in sistemizaciji delovnih mest v MU MOL.

0.3 Skrbnik načrta²

V skladu s 7. členom Uredbe o vsebini in izdelavi načrtov ZR določam za skrbnika načrta OZR. Skrbnik načrta ima naslednje naloge in pristojnosti:

- sodeluje z organi, pristojnimi za izdelavo tistih načrtov ZR, ki morajo biti usklajeni z državnim ali občinskim načrtom oziroma načrtom organizacije³,
- ažurira oz. posodablja in dopolnjuje načrt ter evidentira vse spremembe načrta⁴
- usklajuje načrte v skladu s postopkom usklajevanja⁵.

0.4 Postopek usklajevanja, sodelovanje javnosti pri izdelavi in javna predstavitev načrtov

Glede na to, da v verziji 4 ne gre za spremembe, ki zahtevajo izvedbo postopka usklajevanja, sodelovanja javnosti pri izdelavi in javne predstavitve, pač pa za dopolnitve in posodobitve, odločam, da se javnost načrta⁶ zagotovi z objavo na internetnih straneh MOL in možnostjo vpogleda v dokument na sedežu OZR v času uradnih ur.

1 Nesreča, za katero je izdelan načrt⁷

1.1 Vrsta nesreče⁸

Predmet tega načrta so poplave tujih in zalednih voda. Shematsko je odnos med viri poplavne nevarnosti prikazan na sliki 1.

Načrt se smiselno uporablja ob urbanih poplavah meteornih vod.

¹ 5. in 15. člen Uredbe o vsebini in izdelavi načrtov zašite in reševanja

² 7. člen Uredbe o vsebini in izdelavi načrtov zašite in reševanja

³ 7. člen Uredbe o vsebini in izdelavi načrtov zašite in reševanja

⁴ 14. člen Uredbe o vsebini in izdelavi načrtov zašite in reševanja

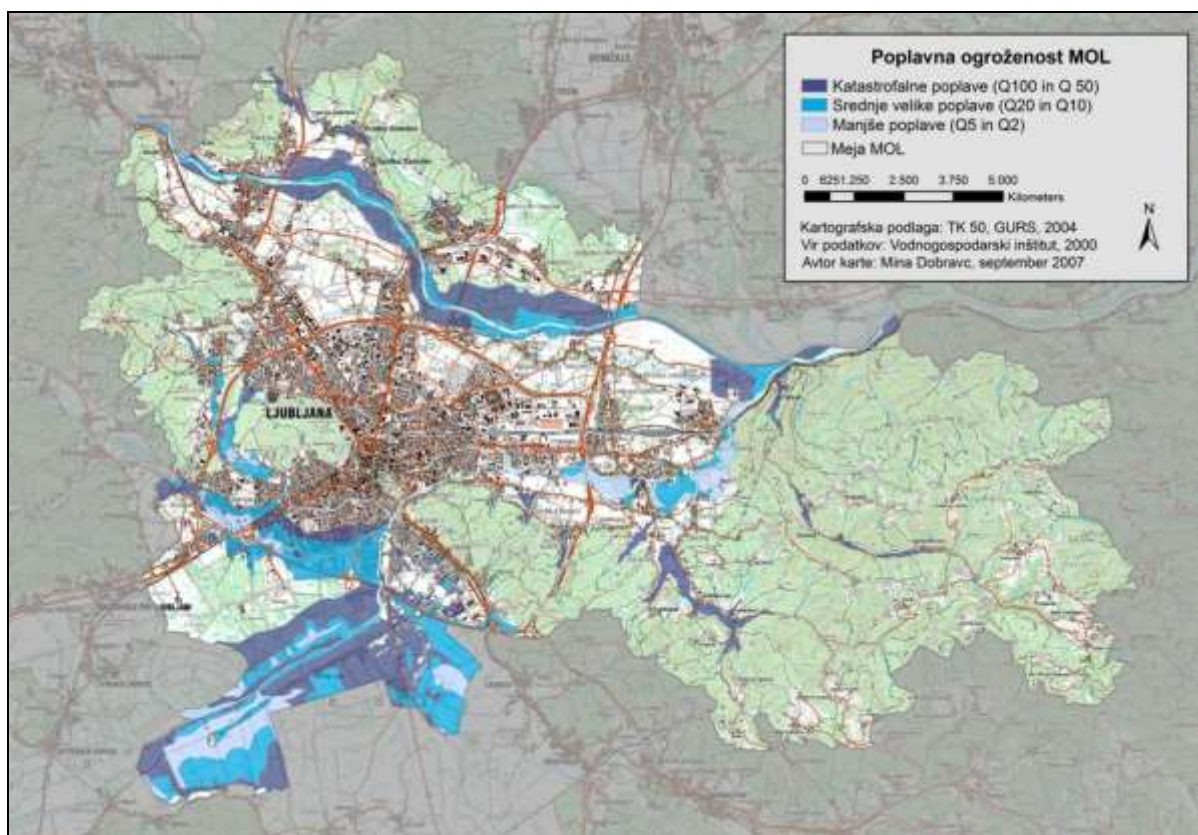
⁵ 15. člen Uredbe o vsebini in izdelavi načrtov zašite in reševanja

⁶ 18. člen Uredbe o vsebini in izdelavi načrtov zašite in reševanja

⁷ 8. člen Uredbe o vsebini in izdelavi načrtov zašite in reševanja

⁸ 9. člen Uredbe o vsebini in izdelavi načrtov zašite in reševanja

(Rajar: Račun vala, ki bi nastal pri poružitvi pregrade Medvode, Vodnogradbeni laboratorij Ljubljana, 1973).



Slika 2: Poplavsna ogroženost MOL (Vir: Vodnogospodarski inštitut, 2000; Avtor karte: Mina Dobravc, 2007)

Skupaj živi na poplavno ogroženih območjih MOL 18.699 prebivalcev, kar predstavlja sedem odstotkov vsega prebivalstva v občini. Na območju katastrofalnih poplav ($Q_{1\%}$ in $Q_{2\%}$) živi 18.688 prebivalcev, na območjih srednje velikih poplav ($Q_{5\%}$ in $Q_{10\%}$) 10.293 prebivalcev in na območjih manjših poplav ($Q_{20\%}$ in $Q_{50\%}$) 387 prebivalcev¹⁰.

Povratna doba	Vrsta poplave	Število ogroženih prebivalcev	Delež ogroženih preb. od vseh preb. MOL
$Q_{1\%}$ in $Q_{2\%}$	Katastrofalne (velike) poplave	18 688	7,07 %
$Q_{5\%}$ in $Q_{10\%}$	Srednje velike poplave	10 293	3,89 %
$Q_{20\%}$ in $Q_{50\%}$	Manjše (običajne) poplave	387	0,15 %
$Q_{1\%}$, $Q_{2\%}$, $Q_{5\%}$, $Q_{10\%}$, $Q_{20\%}$, $Q_{50\%}$	Katastrofalne, srednje velike in manjše poplave	18 699	7,08 %

¹⁰ Pri interpretaciji navedene številke je potrebno upoštevati, da so v to številko všteti zgolj prebivalci s stalnim prebivališčem ter tujci z začasnim prebivališčem in, da je število dejansko ogroženih prebivalcev odvisno tudi od tega, v katerem nadstropju ljudje živijo oziroma od tega, kje se nahajajo v času poplav. Vir podatkov: Služba za mestno statistiko, MOL, 2002

Preglednica 1: Število ogroženega prebivalstva na poplavno ogroženih območjih MOL (stanje 30.6.2002). (Vir: Služba za mestno statistiko, MOL, 2002; Avtor preglednice: Mina Dobravc, avgust 2003)

Glede števila ogroženih prebivalcev, so najbolj ogroženi predeli ob Malem Grabnu in predeli na Ljubljanskem barju. Zaradi poplav je v MOL ogroženih 4.177 objektov s hišnimi številkami, kar predstavlja dobrih enajst odstotkov vseh objektov s hišnimi številkami v MOL. Katastrofalne poplave (Q1% in Q2%) bi zajele največje območje in ogrozile 4.172 objektov, srednje velike poplave (Q5% in Q10%) 2.189 objektov, manjše poplave (Q20% in Q50%), ki so pogostejše, a manj uničujoče, pa bi ogrozile 83 objektov¹¹.

Povratna doba	Vrsta poplave	Število ogroženih Ehiš	Delež ogroženih Ehiš. od vseh Ehiš v MOL
Q1% in Q2%	Katastrofalne (velike) poplave	4 172	11,61 %
Q5% in Q10%	Srednje velike poplave	2 189	6,09 %
Q20% in Q50%	Manjše (običajne) poplave	83	0,23 %
Q1% , Q2%, Q5%, Q10%, Q20% , Q50%	Katastrofalne, srednje velike in manjše poplave	4 177	11, 62 %

Preglednica 2 : Število ogroženih objektov s hišno številko na poplavno ogroženih območjih MOL (stanje 30.6.2002). (Vir: Služba za mestno statistiko, MOL, 2002; Avtor: Mina Dobravc, avgust 2003)

Gradaščica je hudourniška reka. Nastanek poplav ni odvisen le od padavin ampak tudi od vpojnosti tal (predhodna namočenosti in zelo suha tla povečujeta površinski odtok), letnega časa in tipa padavin in trenutne propustnosti (zaraščenosti) rečne struge. Poplave na tej reki se pojavijo običajno v hladni polovici leta, ko po grobi oceni na območju Polhograjskih Dolomitov v cca 12. do 24. urah pade okoli 100 do 150 mm padavin. Gradaščica začne poplavlјati v Dvoru ob vodomerni postaji pri cca 32 m³/s, lahko pa se že razlije tudi pri cestnem ovinku v Logu pri Polhovem Gradcu. Ljubljanica začne poplavlјati na Ljubljanskem Barju med Kominom, Bevkami, Blatno Brezovico in Sinjo Gorico, ko pretok na vodomerni postaji Moste preseže cca. 150 m³/s in je posledica pretežno dotoka Ljubljanice iz kraškega zaledja¹².

Pomembno je opozoriti tudi na to, da je dejansko število stanovanjskih zgradb na območju MOL večje, saj v zgoraj omenjenih številkah niso vštete vse črne gradnje (na primer na Ljubljanskem barju, predvsem na območju Rakove Jelše in Črne vasi). Poleg objektov s hišnimi številkami, so ogroženi tudi objekti brez hišnih števil. Med slednjimi so mišljene predvsem garaže, skladišča, barake, lope, proizvodne hale, delavnice, drvarnice itd., ki so ob poplavih prav tako ogrožene. Zaradi pomanjkanja podatkov, števila ogroženih objektov brez hišnih števil ni bilo mogoče podati.

Območje poplavne nevarnosti je razvidno iz uradnih podatkov v Atlasu okolja, Atlasu voda in Urbinfo.

¹¹ Ogroženost stavbnega fonda MOL zajema zgolj tiste objekte, ki so dne 30.6.2002, imeli hišno številko in so bili zabeleženi v registru EHIŠ. Vir podatkov: Služba za mestno statistiko, MOL, 2002.

¹² E-poštni intervju z g. Janezom Polajnarjem, ARSO, 6. 11. 2008.

Zagotovljeno raven poplavne varnosti (na območju poplav Malega grabna) in možnost oziroma verjetnost nastanka poplav najbolj ilustrira izjava pristojnih z Ministrstva za okolje in prostor (MOP), sedaj Ministrstva za naravne vire in prostor (MNVP):

»Sedanja prevodnost Malega grabna zagotavlja petletno poplavno varnost, kar pomeni, da je vsako leto 20 odstotkov možnosti, da bo prestopil bregove. Z ukrepi ob njegovi strugi bi lahko zagotovili desetletno poplavno varnost, z zadrževalniki in razbremenilnikom pa stoletno,« je v imenu MOP povedala **Branka Dervarič**¹³

Priloga: Opozorilna karta poplav v [Atlas okolja](#) (ARSO); [Urbinfo](#) (MOL); [Atlas voda](#) (MNVP DRSV)

Priloga: [karta poplavnih območij in ogroženih objektov v sektorju Sever](#)

Priloga: [karta poplavnih območij in ogroženih objektov v sektorju Vzhod](#)

Priloga: [karta poplavnih območij in ogroženih objektov v sektorju Jug](#)

Priloga: [karta poplavnih območij in ogroženih objektov v sektorju Zahod](#)

Priloga: [animirana računalniška simulacija poplavnega območja in poplavnih vod na JV delu Ljubljane](#)

Priloga: [Ocena ogroženosti Mestne občine Ljubljana zaradi poplav](#)

Priloga: [Raziskovalna naloga Povečanje zavedanja poplavne varnosti v mestih na območju Alp, vmesno poročilo, 631-47/2008-6](#)

Vodmerne postaje in pretoki - ARSO

POSTAJA	Vodomerne postaja	reka	Visokovodni pretoki (m ³ /s)		
			VV1	VV2	VV3
3530	Medno	Sava	900	1000	1300
3570	Šentjakob	Sava	930	1170	1300
3660	Litija	Sava	1000	1514	1900
4209	Medvode II	Sora	370	540	650
5030	Vrhnika	Ljubljanica	93	100	120
5078	Moste I	Ljubljanica	170	273	358
5240	Verd I	Ljubija	22,5	23	24
5270	Bistra I	Bistra	17	18	20
5479	Bokalce	Gradaščica	80	130	170
5500	Dvor	Gradaščica	40	46	60
5540	Razori	Šujica	25	50	61
4430	Vir	Kamniška Bistrica	186	240	297

Preglednica 3: Mejnih pretokov vodomernih postaj ARSO (Vir: ARSO 2023).

¹³ <http://www.delo.si/clanek/o91829> ; 23. 2. 2009

Oznaka stopnje	Opis stopnje nevarnosti	Možni učinki rečnih poplav, poplav na kraških poljih, morskih poplav	Možni učinki hudourniških poplav
ZELENA	Običajne hidrološke razmere – brez posledic. Posebna pozornost ni potrebna.	Brez učinkov.	Brez učinkov.
RUMENA	Razlivanje - pretok ali vodostaj presega vrednost, pri kateri se pričnejo razlivanja v bližnji ali širši okolici vodomerne postaje. Hidrološke razmere so potencialno nevarne. Nastopijo lokalno omejene težave. Potrebna je povečana pozornost ljudi pri gibanju in dejavnostih v obrečnem prostoru.	Možna so razlivanja. Nastopijo lokalno omejene težave. V manjšem obsegu so lahko poplavljeni kmetijske površine, posamezne ceste in infrastrukturni objekti. Promet je lahko oviran ali onemogočen. Plavje lahko zamaši posamezne objekte vodne infrastrukture in zajezi vodni tok.	Hudourniški vodotoki lahko hitro narastejo in se razlijejo na izpostavljenih mestih. Lokalno so lahko poplavljeni posamezne ceste in objekti. Plavje lahko zamaši posamezne objekte vodne infrastrukture in zajezi vodni tok.
ORANŽNA	Poplave - pretok ali vodostaj presega vrednost, pri kateri so poplavljeni posamezni objekti in ceste lokalnega ali regionalnega pomena. Hidrološke razmere so nevarne. Ogroženo je zdravje in varnost ljudi ter premoženja.	Možne so poplave posameznih objektov, odsekov lokalnih in regionalnih cest ter večjega obsega kmetijskih površin. Promet je lahko oviran ali onemogočen. Plavje lahko zamaši posamezne objekte vodne infrastrukture in zajezi vodni tok.	Hudourniški vodotoki lahko zelo hitro narastejo in poplavijo na izpostavljenih mestih. Lokalno so lahko poplavljeni posamezne ceste in objekti. Plavje lahko zamaši posamezne objekte vodne infrastrukture in zajezi vodni tok.
RDEČA	Obsežne, silovite poplave - pretok ali vodostaj presega vrednost, pri kateri so poplavljeni večji strnjeni deli naselij ali cela naselja. Hidrološke razmere so zelo nevarne. Ogroženo je zdravje in varnost ljudi. Nastaja večja gmočna škoda.	Možne so poplave večjih razsežnosti. Poplavljeni so lahko tudi območja, kjer poplave niso pogoste. Na širšem območju so poplavljeni in neprevozne številne ceste, poplavljeni so deli ali celotna naselja, nastajajo večje težave z dostopnostjo do poplavljenih območij. Posamezni objekti vodne infrastrukture so lahko zamašeni, poškodovani ali porušeni. Verjetne so motnje pri oskrbi z energijo in pitno vodo.	Hudourniški vodotoki lahko silovito narastejo in poplavijo na širšem območju. Voda se zato lahko razlije na neobičajnih mestih, kjer ta pojav ni pričakovani. Lokalno je lahko poplavljen večje število cest in objektov. Posamezni objekti vodne infrastrukture so lahko zamašeni, poškodovani ali porušeni.

Opomba: Za vse oznake stopnje nevarnosti velja, da se lahko tekom dogodka zaostrijo in prehajajo iz rumene v oranžno ali rdečo, ob hudourniških poplavah tudi iz zelene ali rumene v rdečo stopnjo nevarnosti.

Agencija RS za okolje, Oddelek za hidrološke napovedi

Preglednica 4: Stopnje nevarnosti in možnih učinkov razglašeni nevarnosti hidroloških dogodkov (Vir: ARSO 2023).

Vodmerne postaje in pretoki - MOL

Dostop do portala s podatki je <https://eemis.net>

Vodotok	Naziv vodomerne postaje	Višina vode pri srednjem pretoku	Višina vode pri velikem pretoku	Višina vode pri pričetku poplavljanja
Ljubljana	L	6,1	9	9,2
Ljubljana	D	6	7	7,6
Ljubljana	I	8,4	9,5	11
Ljubljana	K	8,35	9,5	10,5
Iška	J	1	2	2,5
Iška	C	0,18	0,88	1,88
Bizoviški štrardon	N	1,08	1,78	2,48
Ižica	E	0,7	2,3	3,3
Ižica	F	1,9	3	3,5
Jarek	G	0,5	1,25	1,75
Jarek	H	0,5	1,25	1,75
Glinščica	B	0,17	0,37	0,67
Glinščica	A	1,8	2,3	2,9
Gameljščica	R	0,47	1,67	1,87
Gameljščica	P	0,36	1,36	1,66
Dobrunjščica	O	0,32	1,45	1,75
Besnica	M	0,22	0,67	1,67

Preglednica 5: Stopnje višine vodostaja za vodomerne postaje MOL



Slika 3: Lokacije vodomernih postaj MOL

1.3 Možnost in verjetnost nastanka verižne nesreče¹⁴

Možnost in verjetnost nastanka verižne nesreče je opredeljena v Oceni ogroženosti MOL zaradi poplav.

Priloga: [Ocena ogroženosti Mestne občine Ljubljana zaradi poplav](#)

¹⁴ 9. člen Uredbe o vsebini in izdelavi načrtov zašite in reševanja

2. Obseg načrtovanja¹⁵

2.1 Raven načrtovanja glede na druge nosilce načrtovanja¹⁶

V skladu s 1. odstavkom 15. člena Uredbe o vsebini in izdelavi načrtov ZR določam¹⁷, da je Načrt MOL za ZR ob poplavih, verzija 4, temeljni načrt ZR ob poplavih za območje MOL in morajo biti z njim usklajeni načrti drugih nosilcev načrtovanja.

Drugi nosilci načrtovanja, ki morajo uskladiti svoje načrte z Načrtom MOL za ZR ob poplavih, verzija 4, so:

- URSZR v delu, ki zadeva naloge in delo državnih ravni (nacionalne in regijske) ZR.
- MNVP, Direkcija RS za vode v delu, ki zadeva naloge in delo upravljalcev vodne infrastrukture in koncesionirani upravljalec vodne infrastrukture v skladu z ZV-1 in pripadajočimi podzakonskimi akti podjetje Hidrotehnik Vodnogospodarsko podjetje d.d.
- Javno podjetje VO-KA Snaga, izvajalec javne službe ravnanja s komunalnimi odpadki, ki mora prevzeti in odložiti na predpisan način, na račun MNVP, plavje, odpadke in druge opuščene ali odvržene predmete in snovi, ki jih z vodnih in priobalnih zemljišč odstrani Izvajalec javne službe vzdrževanje vodnih in priobalnih zemljišč¹⁸,
- Javni zavod Zdravstveni dom Ljubljana (ZDL),
- Univerzitetni klinični center Ljubljana – Reševalna postaja,
- Javni stanovanjski sklad MOL,
- Policijska uprava Ljubljana.

Za uskladitev so drugi nosilci načrtovanja odgovorni sami.

Organizacije, ki opravljajo vzgojno izobraževalno, socialno, zdravstveno ali drugo dejavnost, ki obsega tudi oskrbo ali varovanje 30 ali več oseb in so na ogroženem območju načrtujejo in izvajajo naslednje naloge ZRP, zaščitne ukrepe in zagotavljanje osnovnih življenjskih pogojev¹⁹:

- zavarovanje objekta za poplavno škodo,
- preventivno fizično zavarovanje lastnih objektov (glej poglavje 9) vključno s fizičnim zavarovanjem cistern z naftnimi derivati in morebitnimi drugimi nevarnimi snovmi,
- spremljanje informacij o poplavni nevarnosti in opozoril o možnosti za nastanek poplav,
- uvedba dežurstva ob izdaji opozorila ARSO za možnost nastanka poplav,
- aktiviranje osebja in drugih lastnih izvajalcev,

¹⁵ 8. člen Uredbe o vsebini in izdelavi načrtov zašite in reševanja

¹⁶ 9. člen Uredbe o vsebini in izdelavi načrtov zašite in reševanja

¹⁷ »Izdelava načrtov zašite in reševanja, določitev temeljnega načrta za posamezno nesrečo ter postopek usklajevanja načrtov posameznih nosilcev načrtovanja, se praviloma določi z letnimi načrti varstva pred naravnimi in drugimi nesrečami na državni oziroma lokalni ravni ali z odločitvijo Vlade Republike Slovenije oziroma župana.« V skladu s 5. odstavkom 3. člena, v povezavi z 2. odstavkom 4. člena, Uredbe o vsebini in izdelavi načrtov zašite in reševanja je temeljni načrt le praviloma in ne obvezno državni načrt za tiste nesreče za katere se izdeluje državne načrte zašite in reševanja. V 3. odstavku 4. člena iste uredbe je tudi določeno, da se državni načrt razčlenjuje le na ravni regij, ne pa tudi občin.

¹⁸ 98. in 99. člen ZV

¹⁹ 6. člen Uredbe o vsebini in izdelavi načrtov zašite in reševanja

- umik ljudi, živali in dobrin, ki so v njihovi lasti oziroma odgovornosti izven ogroženega območja oziroma nad raven visokih voda,
- interventno fizično zavarovanje lastnih objektov (tesnjenje),
- zaprošanje za pomoč sil za ZRP,
- črpanje naplavljenе vode, čiščenje in dezinficiranje objekta in okolice, sušenje,
- spremljanje opozoril o kvaliteti pitne vode,
- poročanje o dogodku in škodi.

Organizacije, ki opravljajo vzgojno izobraževalno, socialno, zdravstveno ali drugo dejavnost ugotovijo, ali so njihovi objekti na poplavno ogroženem območju prek opozorilne karte poplav in kart poplavnih območij in ogroženih objektov.

Priloga: [Opozorilna karta poplav](#); [Atlas okolja](#) (ARSO); [Urbinfo](#) (MOL); [Atlas voda](#) (MNVP DRSV)

2.2 Raven načrtovanja glede na vzrok²⁰

Načrt obravnava ukrepanje ob poplavah tujih in zalednih voda. Načrt se smiselno uporablja ob urbanih poplavah meteornih vod.

2.3 Raven načrtovanja glede na možne posledice nesreče²¹

Načrt obravnava ukrepanja predvsem glede na posledice v objektih visoke gradnje, zlasti stanovanjskih in občinskih javnih objektih.

Načrt ne obravnava ukrepanj zaradi morebitne erozije, poškodb vodne infrastrukture, poplavljanja in nanosov plavja na kmetijske površine, poškodb druge infrastrukture.

Načrt se smiselno uporablja ob urbanih poplavah meteornih vod.

²⁰ 9. člen Uredbe o vsebini in izdelavi načrtov zašite in reševanja

²¹ 9. člen Uredbe o vsebini in izdelavi načrtov zašite in reševanja

3. Koncept zaščite, reševanja in pomoči ob nesreči, za katero je izdelan načrt²²

3.1 Podmene²³

Načrt je osnovan na naslednjih podmenah²⁴:

- Varstvo pred poplavami se zagotavlja z javnimi gospodarskimi službami na podlagi ZV-1²⁵:
 1. obratovanje in vzdrževanje vodne infrastrukture, namenjene ohranjanju in uravnavanju vodnih količin,
 2. obratovanje, vzdrževanje in spremljanje stanja vodne infrastrukture, namenjene varstvu pred škodljivim delovanjem voda,
 3. izvedba izrednih ukrepov v času povečane stopnje ogroženosti zaradi škodljivega delovanja voda,
 4. vzdrževanje vodnih in priobalnih zemljišč,
 5. zagotavljanje vodovarstvenega nadzora.
- Dokumenti na državni ravni, v resorni pristojnosti MNVP ter Ministrstva za obrambo (MORS), ne pokrivajo v celoti zahtev zakonskih in podzakonskih aktov, ki urejajo načrtovanje ukrepanja ob poplavah.
- Dovoljevanje gradenj v prostoru ne upošteva v zadostni meri poplavne nevarnosti in je postavilo v nevarnost javno in zasebno premoženje, v nekaterih primerih pa tudi življenje ljudi.
- Načrt je izdelan za obseg in posledice poplav, ko lastni viri zadoščajo za učinkovito izvajanje nalog ZRP. Pri večjih in katastrofalnih poplavah, ko sile in sredstva lokalne skupnosti niso zadostna ali niso zagotovljena med sosednjimi lokalnimi skupnostmi, zagotavlja država uporabo sil in sredstev s širšega območja države in mednarodno pomoč.
- Hidrološka prognostična služba (HPS) pravočasno opozori na možnost poplav.
- Pristojni center za obveščanje pravočasno izvede obveščanje splošne javnosti, pristojnih izvajalcev javnih služb po ZV-1, organe občinske uprave na ogroženih območjih in organe vodenja ZR na ogroženih območjih.
- Fizične in pravne osebe zasebnega in javnega prava na območju MOL imajo uveljavljene ustrezne preventivne in operativne ukrepe v skladu z zakonodajo s področja varstva pred požarom in področja varstva pred naravnimi in drugimi nesrečami.
- Organi in organizacije, ki izvajajo naloge v skladu s tem načrtom, po svoji presoji izdelajo izvlečke in druge dokumente za potrebe operativnega delovanja posameznih svojih enot in služb.

²² 8. člen Uredbe o vsebini in izdelavi načrtov zašite in reševanja

²³ 3. točka 9. člena Uredbe o vsebini in izdelavi načrtov zašite in reševanja

²⁴ Podmena: mnenje, domneva – SSKJ III, str. 683

²⁵ 81., 93., 95., 98., 161., 177. člen ZV

3.2 Zamisel izvedbe zaščite, reševanja in pomoči²⁶

Pri izvajanju ZRP organi vodenja upoštevajo načelo postopnosti uporabe sil in sredstev ter stvarne in krajevne pristojnosti za izvedbo določenih nalog ZRP, zaščitnih ukrepov in zagotavljanja osnovnih pogojev za življenje.

1. raven izvedbe zaščite, reševanja in pomoči – napoved nevarnosti poplav

HPS napove nevarnosti poplav na območju MOL. Regijski center za obveščanje (ReCO) URSZR - Izpostava Ljubljana (IL), pa o tem po telefonu obvesti dežurno osebo OZR MOL.

Priloga: [Dopis MOL o načinu obveščanja pristojnih organov MOL](#)

Priloga: [Seznam OZR in drugi](#)

Glede na napoved se dežurni OZR odloči o uvedbi spremljanja podatkov o vodostajih in padavinah prek domače strani ARSO. Po potrebi za izvedbo te naloge določi dežurne osebe OZR na drugem nivoju. O tem obvesti predstojnika OZR in v sodelovanju z njim sprejme odločitve o vzpostavitvi opazovanja vodostaja na terenu prek prostovoljnih postaj Javne gasilske službe (JGS), ki pokrivajo ogroženo območje.

Priloga: [Operativni gasilski načrt JGS MOL](#)

Priloga: Baza podatkov ZR MOL

Priloge: [internetne strani z vremenskimi in hidrološkimi podatki in napovedmi](#)

2. raven izvedbe zaščite, reševanja in pomoči – vzpostavitev višje ravni pripravljenosti

Glede na zbrane podatke, dodatne prognoze stanja in posvetovanje s HPS se dežurni OZR v sodelovanju s predstojnikom OZR odloči o vzpostavitvi višje ravni pripravljenosti sistema ZRP MOL:

- prihod dežurnih oseb OZR na drugem nivoju na mesto po odločitvi dežurnega in/ali predstojnika OZR,
- prihod ostalih zaposlenih OZR na mesto po odločitvi predstojnika dežurnega in/ali predstojnika OZR,
- opozorila enotam JGS o možnosti poplav in določitve pripravljenosti na domu ali v gasilski postaji, določitvi pregleda in priprave opreme za ukrepanje ob poplavah,
- opozorila pogodbenim podjetjem o možnosti poplav in določitve pripravljenosti na domu ali v podjetju,
- opozorilo javnemu podjetju VO–KA Snaga o možnosti poplav,
- vzpostavitev povezave z izvajalcem državne javne službe varstva pred škodljivim delovanjem voda,
- obvestila županstvu in poveljniku Civilne zaščite (PCZ) MOL o stanju in izvedenih pripravljalnih aktivnostih; po oceni predstojnika OZR tudi obveščanje tudi drugih oddelkov in služb MU,
- po presoji dežurnega in predstojnika OZR obveščanje javnosti in dajanje navodil o preventivnem umiku predmetov iz kleti oziroma njihovem dvigu,

²⁶ 3. točka 9. člena Uredbe o vsebini in izdelavi načrtov zaščite in reševanja

- drugo glede na razmere in presoji dežurnega in predstojnika OZR.

Ob nevarnosti poplav fizične in pravne osebe zasebnega in javnega prava na območju MOL izvajajo samopomoč in vzajemno pomoč, zlasti preprečevanje nastanka škode z umikom ljudi in (glede na razmere) dobrin iz objekta ali območja, kjer bi lahko prišlo do poplav in tesnjenje odprtih na objektih.

Priloga: Baza podatkov ZR MOL

Priloga: [Seznam OZR in drugi](#)

Priloga: [ETIS – Elektronski telefonski imenik Slovenije](#) na intranetu MOL, na računalnikih delavcev OZR, GBL, sedežih OI ŠCZ MOL, ali <http://tis.telekom.si/> ali tel. št 1188

3. raven izvedbe zaščite, reševanja in pomoči – ukrepi za omilitev škode in preprečitev poplavljanja

PCZ MOL po posvetovanju s HPS, strokovnjaki Katedre za mehaniko tekočin na Fakulteti za gradbeništvo in geodezijo ter izvajalcem državne javne službe za izvedbo izrednih ukrepov v času povečane stopnje ogroženosti zaradi škodljivega delovanja voda – Hidrotehnik d.o.o. odloči o:

- evakuaciji ljudi in dobrin (lastniki in uporabniki objektov),
- sprejemu in namestitvi ljudi (JGS, taborniki in skavti, Rdeči križ Slovenije – Območno združenje Ljubljana (OZRKL), OZR, Služba za lokalno samoupravo (SLS), Oddelek za zdravstvo in socialno varstvo (OZSV),
- ščitenju posameznih objektov s tesnjenjem odprtih/postavitvijo barier (vreče s peskom idr.) (Hidrotehnik, JGS, pogodbeno gradbena podjetja),
- obrambi prepustov pod mostovi pred zamašitvijo s plavjem (Hidrotehnik, vzdrževalci cest²⁷),
- obveščanje javnosti in dajanje navodil (županstvo),
- drugo glede na razmere in po presoji PCZ MOL.

Priloga: [Pristojnosti organov vodenja po Zgas in ZVNDN](#)

Priloga: [Vzorec za odredbe poveljnika CZ in vodje intervencije po Zgas in ZVNDN](#)

Priloga: [Seznam OZR in drugi](#)

Priloga: Baza podatkov ZR MOL

Priloga: [ETIS – Elektronski telefonski imenik Slovenije](#) na intranetu MOL, na računalnikih delavcev OZR, GBL, sedežih OI ŠCZ MOL, ali <http://tis.telekom.si/> ali tel. št 1188

²⁷ V skladu s 36. členom Zakona o javnih cestah (ZJC).

4. raven izvedbe zaščite, reševanja in pomoči – ukrepanje ob nastopu poplav in med poplavami in neposredno po njih

Glede na razmere se odvijajo naslednje aktivnosti:

- obramba prepustov pod mostovi pred zamašitvijo s plavjem (Hidrotehnik, vzdrževalci cest),
- reševanje na vodi (JGS),
- reševanje iz vode (JGS),
- zapore cest (upravljalci cest in po potrebi Policija ter Mestno redarstvo),
- zaprošanje državne ravni za pomoč pri reševanju na vodi, iz vode, črpanju poplavne vode in drugem glede na razmere,
- obveščanje javnosti in dajanje navodil (županstvo),
- drugo glede na razmere in po presoji PCZ MOL.

Aktivnosti usklajuje, glede na razmere, PCZ MOL, predstojnik OZR, dežurni OZR ali poveljnik JGS, po potrebi pa tudi sektorska raven organov vodenja.

Priloga: [Seznam OZR in drugi](#)

Priloga: Baza podatkov ZR MOL

Priloga: [Karta \(mala, velika\) vzdrževalcev cest MOL](#)

Priloga: [ETIS – Elektronski telefonski imenik Slovenije](#) na intranetu MOL, na računalnikih delavcev OZR, GBL, sedežih OI ŠCZ MOL, ali <http://tis.telekom.si/> ali tel. št 1188

5. raven izvedbe zaščite, reševanja in pomoči – ukrepanje neposredno po poplavah

Glede na razmere se odvijajo naslednje aktivnosti:

- črpanje poplavne vode iz objektov (JGS),
- odstranjevanje odpadkov iz objektov (lastniki, uporabniki, izjemoma pomoč JGS),
- pranje sten in tal ter dezinfekcija (lastniki, uporabniki, izjemoma pomoč JGS, navodila in nadzor, tudi izvedba, Inštitut za varovanje zdravja)
- zbiranje in odvoz gospodinjstev in gospodinjstev kosovnih odpadkov (VO-KA Snaga),
- čiščenje ulic in cest (vzdrževalci cest), okolice objektov (lastniki in uporabniki objektov za funkcionalna zemljišča objektov), zelenih površin (vzdrževalci za parkovne površine MOL; drugo lastniki in uporabniki oziroma Hidrotehnik za vodna in priobalna zemljišča v skladu z 96.a, 98. in 99. členom ZV-1,
- čiščenje vodnih in priobalnih zemljišč organizira/izvede Hidrotehnik v skladu z 96.a, 98. in 99. člen ZV-1, plavje prevzame VO-KA Snaga,
- zaprošanje državne ravni za pomoč pri reševanju na vodi, iz vode, črpanju poplavne vode in drugem glede na razmere,
- obveščanje javnosti in dajanje navodil (županstvo),
- poročilo o intervenciji (glede na razmere PCZ MOL, predstojnik OZR, dežurni OZR ali poveljnik JGS)
- drugo glede na razmere in po presoji PCZ MOL.

Aktivnosti usklajuje, glede na razmere, PCZ MOL, predstojnik OZR, dežurni OZR ali poveljnik JGS, po potrebi pa tudi sektorska raven organov vodenja.

Priloga: [Seznam OZR in drugi](#)

Priloga: Baza podatkov ZR MOL

Priloga: [ETIS – Elektronski telefonski imenik Slovenije](#) na intranetu MOL, na računalnikih delavcev OZR, GBL, sedežih OI ŠCZ MOL, ali <http://tis.telekom.si/> ali tel. št 1188

6. raven izvedbe zaščite, reševanja in pomoči – ukrepanje po umiku poplavnih vod

Glede na razmere se odvijajo naslednje aktivnosti:

- prijava nesreče in škodnega dogodka na URSZR (OZR),
- če je izdan sklep o popisu škode se pristopi k organizaciji in izvedbi popisa škode:
- vzpostavitev klicnega centra za prijavitelje škode (OZRKL, OZR),
- obveščanje javnosti in dajanje navodil (županstvo),
- popis škode in oddaja popisa na državno raven (popisne komisije, OZR),
- pri onesnaženju z nevarnimi snovmi zaradi poplav se smiselno uporablja ustrezen načrt MOL za ZR²⁸,
- drugo glede na razmere in po presoji PCZ MOL.

Aktivnosti usklajuje, glede na razmere, PCZ MOL, predstojnik OZR, dežurni OZR ali poveljnik JGS, po potrebi pa tudi sektorska raven organov vodenja.

Priloga: [Seznam OZR in drugi](#)

Priloga: [Sklep o imenovanju Komisije za ocenjevanje škode na stvareh v Mestni občini Ljubljana](#)

Priloga: [ETIS – Elektronski telefonski imenik Slovenije](#) na intranetu MOL, na računalnikih delavcev OZR, GBL, sedežih OI ŠCZ MOL, ali <http://tis.telekom.si/> ali tel. št 1188

Druge aktivnosti, ki se odvijajo pretežno po zaključku reševanja, utegnejo obsegati tudi:

- a) prevoz večjega števila pokojnih;
- b) organizacija hranjenja večjega števila človeških trupel in izročanje preminulih svojcem;
- c) večji pokop preminulih, začasni pokop;
- d) morebitna finančna pomoč MOL prek centrov za socialno delo (OZSV, CSD);
- e) zagotavljanje bivalnih enot za začasno reševanje stanovanjskih potreb v skladu s Stanovanjskim zakonom SZ-1 (6., 88. člen);
- f) morebitne komemorativne aktivnosti;
- g) identifikacijo mrtvih;
- h) socialna pomoč;
- i) psihološka pomoč;

²⁸ Oseba, ki operativno izvaja odstranitev nevarnih snovi in očiščenje mora biti usposobljena za manipulanta nevarnih odpadkov v skladu z nacionalnim poklicnim standardom št. 8500.002.5.0
<http://ris.cpi.si/Preview.aspx?strokovnopodrocjeid=8500&poklicnistandardid=002> ²⁸

- j) humanitarna pomoč;
- k) kriminalistična preiskava;
- l) zavarovanje pristopa v objekt, zavarovanje okolice objekta pred padajočimi predmeti, zasilna in trajna obnova;
- m) drugo glede na razmere in po presoji PCZ MOL.

Pristojnosti za organiziranje in izvedbo navedenih aktivnosti so deljene; alineje a), b), c), d), so v pristojnosti MOL, alineja e) je tako v pristojnosti MOL kot države, za izvedbo alineje f) je potrebno sprotno usklajevanje med ravnmi, alineje g), h), i), k) so v pristojnosti organov in organizacij v državni pristojnosti, alineja j), je v pristojnosti nevladnih organizacij alineja l) pa v pristojnosti lastnikov oziroma upravnikov.

Kadar gre za onesnaženje z nevarnimi snovmi ta del intervencije vodi državni organ pristojen za zadeve ZR, OZR pa sodeluje v vodstvu intervencije in zagotavlja izvajanje aktivnosti iz pristojnosti MOL.

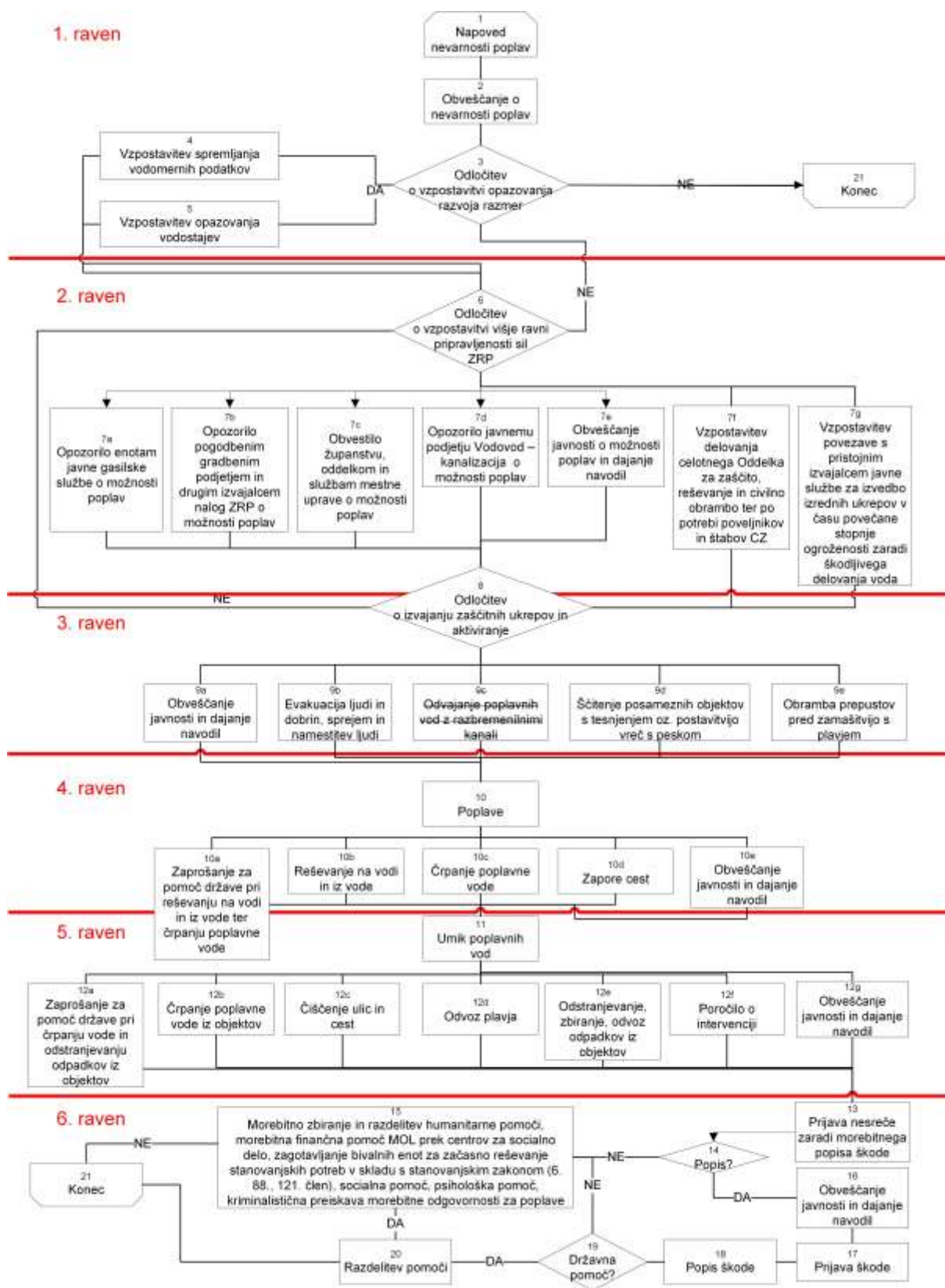
Dodatek: [Mestna občina Ljubljana - načrt dejavnosti](#)

Dodatek: [Načrt Mestne občine Ljubljana za zaščito in reševanje ob nesrečah z nevarnimi snovmi](#)

Dodatek: [Žale – načrt dejavnosti v primeru naravnih in drugih nesreč](#)

Priloga: [Seznam OZR in drugi](#)

Priloga: [ETIS – Elektronski telefonski imenik Slovenije](#) na intranetu MOL, na računalnikih delavcev OZR, GBL, sedežih OI ŠCZ MOL, ali <http://tis.telekom.si/> ali tel. št 1188



Slika 4: Zamisel izvedbe ZRP

Št.	Aktivnost	opis aktivnosti	primarna odgovornost	dokumentacija
1	Napoved nevarnosti poplav	Hidrološka prognostična služba napove nevarnosti poplav na območju MOL.	Državna raven	Postopki in dokumenti državne ravni
2	Obveščanje o nevarnosti poplav	ReCO o nevarnosti poplav po telefonu obvesti dežurno osebo OZR MOL. Obvestilo je lahko tudi pisno prek e-sporočila ali faxes, vendar mora biti vedno izvedeno tudi telefonsko obveščanje.	Državna raven	Postopki in dokumenti državne ravni. Dopis MOL o načinu obveščanja pristojnih organov MOL
3	Odločitev o vzpostavitvi opazovanja razvoja razmer	Glede na napoved se dežurni OZR odloči o uvedbi spremljanja podatkov o vodostaju in padavinah.	Dežurni OZR	
4	Vzpostavitev spremljanja vodomernih podatkov in podatkov o padavinah	Dežurni OZR prične spremljanje podatkov o vodostaju in padavinah prek interneta. Po potrebi za izvedbo te naloge določi dežurne osebe OZR na drugem nivoju. Kadar razmere to dopuščajo o tem obvesti predstojnika OZR.	Dežurni OZR	internetne strani z vremenskimi in hidrološkimi podatki in napovedmi
5	Vzpostavitev opazovanja vodostajev	Glede na napoved dežurni OZR, kadar razmere to dopuščajo v sodelovanju s predstojnikom OZR, sprejme odločitev o vzpostavitvi opazovanja vodostaja na terenu prek prostovoljnih postaj JGS, ki pokrivajo ogroženo območje. Praviloma se opazovanje izvaja ob jezu na Bokalcih, na brveh (Dolgi most, Mokrska ulica) in mostovih (Dolgi most).	Dežurni OZR	Operativni gasilski načrt JGS MOL Baza podatkov ZR MOL
6	Odločitev o vzpostavitvi višje ravni pripravljenosti sil ZRP	Glede na stanje predstojnik OZR sprejme odločitev o vzpostavitvi višje ravni pripravljenosti sil ZRP. V nujnem primeru lahko to odločitev sprejme tudi dežurni OZR ali oseba, ki izvaja funkcijo poveljnika JGS. O tem obvestita predstojnika OZR.	predstojnik OZR dežurni OZR	Seznam OZR in drugi

Št.	Aktivnost	opis aktivnosti	primarna odgovornost	dokumentacija
		Predstojnik OZR o uvedbi višje ravni pripravljenosti obvesti PCZ MOL		
7a	Opozorilo enotam JGS o možnosti poplav	Odločitev o vzpostavitvi višje ravni pripravljenosti in določitev, kaj morajo v zvezi s tem enote JGS storiti, predstojnik OZR prenese osebi, ki izvaja funkcijo poveljnika JGS, ta pa jo prenese enotam in nadzoruje izvedbo. O vzpostavitvi višje ravni pripravljenosti poroča predstojniku OZR.	poveljnik JGS	Baza podatkov ZR MOL
7b	Opozorilo gradbenim podjetjem in drugim izvajalcem nalog ZRP o možnosti poplav	Odločitev o vzpostavitvi višje ravni pripravljenosti in določitev, kaj morajo v zvezi s tem gradbena podjetja in drugi izvajalci nalog ZRP storiti, predstojnik OZR prenese odgovornim osebam in nadzoruje izvedbo.	Predstojnik OZR	Seznam OZR in drugi
7c	Obvestilo županstvu oddelkom in službam MU o možnostih poplav	Predstojnik OZR o uvedbi višje ravni pripravljenosti obvesti županstvo in predstojnike oddelkov in služb MU po lastni presoji in navodilih županstva.	Predstojnik OZR	Seznam OZR in drugi
7d	Opozorilo javnemu podjetju VO-KA SNAGA o možnostih poplav	Predstojnik OZR o možnosti poplav obvesti javno podjetje VO-KA SNAGA.	Predstojnik OZR	Seznam OZR in drugi
7e	Obveščanje javnosti o možnosti poplav in dajanje navodil	Ob nevarnosti poplav fizične in pravne osebe zasebnega in javnega prava na območju MOL izvajajo samopomoč in vzajemno pomoč, zlasti preprečevanje nastanka škode z umikom, umik ljudi in (glede na razmere) dobrin iz objekta ali območja, kjer bi lahko prišlo do poplav in tesnjenje odprtih na objektih.	Fizične in pravne osebe na poplavno ogroženem območju	Priporočila: Nujne zaloge v gospodinjstvih Priporočila: Kako ravnamo ob poplavi Priporočila: Kako zagotoviti zdravo pitno vodo karta poplavnih

Št.	Aktivnost	opis aktivnosti	primarna odgovornost	dokumentacija
				območij in ogroženih objektov v sektorju Sever karta poplavnih območij in ogroženih objektov v sektorju Vzhod karta poplavnih območij in ogroženih objektov v sektorju Jug karta poplavnih območij in ogroženih objektov v sektorju Zahod Atlas okolja (ARSO); Urbinfo (MOL); Atlas voda (MNVP DRSV)
7f	Vzpostavitev delovanja OZR ter po potrebi poveljnikov in ŠCZ	<ul style="list-style-type: none"> – prihod dežurnih oseb OZR na drugem nivoju na mesto po odločitvi dežurnega in/ali predstojnika OZR, – prihod ostalih zaposlenih OZR na mesto po odločitvi predstojnika dežurnega in/ali predstojnika OZR, 	predstojnik OZR dežurni OZR	
7g	Vzpostavitev povezave s		predstojnik OZR	Seznam OZR in drugi

Št.	Aktivnost	opis aktivnosti	primarna odgovornost	dokumentacija
	pristojnim izvajalcem javne službe za izvedbo ukrepov v času povečane stopnje ogroženosti zaradi škodljivega delovanja voda			
8	Odločitev o izvajanju zaščitnih ukrepov in aktiviranje	<p>PCZ MOL po posvetovanju s hidrološko prognozično službo, strokovnjaki Katedre za mehaniko tekočin na Fakulteti za gradbeništvo in geodezijo ter izvajalcem državne javne službe za izvedbo izrednih ukrepov v času povečane stopnje ogroženosti zaradi škodljivega delovanja voda – Hidrotehnik d.o.o. odloči o:</p> <ul style="list-style-type: none"> – evakuaciji ljudi in dobrin (lastniki in uporabniki objektov), – sprejemu in namestitvi ljudi (JGS, taborniki in skavti, OZRKL, OZR, SLS, OZSV), – ščitenju posameznih objektov s tesnjenjem odprtih/postavitvijo barier (vreče s peskom idr.) (Hidrotehnik, JGS, pogodbeni gradbeni podjetja), – izkopu razbremenilnega kanala za odvajanje poplavnih vod na Barje (Hidrotehnik, JGS, pogodbeni gradbeni podjetja), – obrambi prepustov pod mostovi pred zamašitvijo s plavjem (Hidrotehnik, vzdrževalci cest), – obveščanje javnosti in dajanje navodil (županstvo), – drugo po presoji PCZ MOL. 	PCZ MOL	<p>Pristojnosti organov vodenja po Zgas in ZVNDN</p> <p>Vzorec za odredbe poveljnika CZ in vodje intervencije po Zgas in ZVNDN</p> <p>Seznam OZR in drugi</p> <p>Baza podatkov ZR MOL</p> <p>Pregledna karta območij za interventni izkop razbremenilnih kanalov</p> <p>Karta območja 1 in</p>

Št.	Aktivnost	opis aktivnosti	primarna odgovornost	dokumentacija
				2 za interventni izkop razbremenilnih kanalov Karta območja 3 območij za interventni izkop razbremenilnih kanalov ETIS – Elektronski telefonski imenik Slovenije na intranetu MOL, na računalnikih delavcev OZR, GBL, sedežih OI ŠCZ MOL, ali http://tis.telekom.si/ ali tel. Št 1188
9a	Obveščanje javnosti in dajanje navodil	po presoji dežurnega in predstojnika OZR obveščanje javnosti in dajanje navodil	županstvo	
9b	Evakuacija ljudi in dobrin, sprejem in namestitve ljudi	Ob nevarnosti poplav fizične in pravne osebe zasebnega in javnega prava na območju MOL izvajajo samopomoč in vzajemno pomoč, zlasti preprečevanje nastanka škode z dvigom dobrin na višjo raven, umikom ljudi in dobrin iz etaže, objekta ali območja, kjer bi lahko prišlo do poplav in tesnjenje odprtih na objektih.		
9d	Ščitenje posameznih objektov s	Ob nevarnosti poplav fizične in pravne osebe zasebnega in javnega prava na območju MOL izvajajo samopomoč in vzajemno pomoč, zlasti	Lastniki in uporabniki	glej poglavje 9

Št.	Aktivnost	opis aktivnosti	primarna odgovornost	dokumentacija
	tesnjenjem oziroma postavitvijo vreč s peskom ipd	<p>preprečevanje nastanka škode z umikom ljudi in dobrin iz etaže, objekta ali območja, kjer bi lahko prišlo do poplav in tesnjenje odprtih objektov.</p> <p>OZR zagotovi pesek in vreče, kadar fizične in pravne osebe zasebnega in javnega prava tega ne morejo ustrezno hitro in v ustreznih količinah dobiti na trgu.</p> <p>Mesta za delitev vreč in peska organizirajo PCZ OI ŠCZ MOL.</p> <p>Gasilci in drugi prostovoljci lahko, v organizaciji PCZ OI ŠCZ MOL, nudijo pomoč pri polnjenju vreč in tesnitvi objektov. Prednostno pomagajo pri javnih objektih v lasti MOL (vrtci, osnovne šole, zdravstveni domovi itn.)</p>	<p>objektov</p> <p>OZR</p> <p>PCZ OI ŠCZ MOL</p>	Baza podatkov ZR MOL
9e	Obramba prepustov pred zamašitvijo s plavjem	<p>Aktivnost izvaja v skladu s svojimi postopki izvajalec javne službe za izvedbo ukrepov v času povečane stopnje ogroženosti zaradi škodljivega delovanja voda.</p> <p>V skladu z ZV odstranjeno plavje na račun MNVP prevzame VO-KA Snaga.</p>	<p>Izvajalec javne službe za izvedbo ukrepov v času povečane stopnje ogroženosti zaradi škodljivega delovanja voda, vzdrževalci cest</p>	<p>Seznam OZR in drugi</p> <p>karta poplavnih območij in ogroženih objektov v sektorju Sever</p> <p>karta poplavnih območij in ogroženih objektov v sektorju Vzhod</p> <p>karta poplavnih območij in ogroženih objektov v sektorju Jug</p>

Št.	Aktivnost	opis aktivnosti	primarna odgovornost	dokumentacija
				karta poplavnih območij in ogroženih objektov v sektorju Zahod Atlas okolja (ARSO) ; Urbinfo (MOL) ; Atlas voda (MNVP DRSV)
10	Poplave			
10a	Zaprošanje za pomoč države pri reševanju na vodi in iz vode ter črpanju poplavne vode		PCZ MOL	Seznam OZR in drugi Obrazec za zaprosilo za pomoč Slovenske vojske
10b	Reševanje na vodi in iz vode	Reševanje na vodi izvajajo poklicna in prostovoljne enote JGS. Reševanje iz vode izvaja poklicna enota JGS.	Poveljnik JGS PCZ OI ŠCZ MOL poveljniki enot	Baza podatkov ZR MOL
10c	Črpanje poplavne vode iz objektov	Poveljnik JGS razporedi enote po sektorjih. Prioritetni vrstni red objektov in območja dela ekip določijo PCZ OI ŠCZ MOL. Črpanje poplavne vode izvajajo prostovoljne in poklicna enota JGS.	Poveljnik JGS PCZ OI ŠCZ MOL poveljniki enot	Baza podatkov ZR MOL
10d	Zapore cest		Policija Vzdrževalci cest MOL	Seznam OZR in drugi Karta (mala, velika) vzdrževalcev cest MOL

Št.	Aktivnost	opis aktivnosti	primarna odgovornost	dokumentacija
10e	Obveščanje javnosti in dajanje navodil		županstvo	glej poglavje 5
11	Umik poplavnih vod			
12a	Zaprošanje za pomoč države pri črpanju vode in odstranjevanju odpadkov iz objektov		PCZ MOL	Seznam OZR in drugi Obrazec za zaprosilo za pomoč Slovenske vojske
12b	Črpanje poplavne vode iz objektov	Poveljnik JGS razporedi enote po sektorjih. Prioritetni vrstni red objektov in območja dela ekip določijo PCZ OI ŠCZ MOL. Črpanje poplavne vode izvajajo prostovoljne in poklicna enota JGS.	Poveljnik JGS PCZ OI ŠCZ MOL poveljniki enot	Baza podatkov ZR MOL
12c	Čiščenje ulic in cest	Čiščenje ulic, cest in zelenih površin organizirajo in izvajajo vzdrževalci cest in zelenih površin MOL. PCZ OI ŠCZ MOL spremljajo izvajanje aktivnosti.	Vzdrževalci cest MOL Vzdrževalci zelenih površin MOL PCZ OI ŠCZ MOL	Seznam OZR in drugi Karta (mala, velika) vzdrževalcev cest MOL
12d	Odvoz plavja	V skladu z ZV-1 odstranjeno plavje na račun MNVP prevzame VO-KA Snaga.	Javno podjetje VO-KA Snaga	Seznam OZR in drugi
12e	Odstranjevanje zbiranje, odvoz odpadkov iz objektov	Odstranjevanje odpadkov iz objektov in njihove okolice izvajajo lastniki in uporabniki objektov sami. Izjemoma je mogoča tudi pomoč JGS, predvsem ko gre za javne objekte v lasti MOL in bivalne objekte fizičnih oseb, predvsem starejših, invalidnih itn. po presoji PCZ ŠCZ MOL. V tem primeru poveljnik JGS razporedi enote po sektorjih glede na zaprosila PCZ OI ŠCZ MOL. Prioritetni vrstni red objektov in območja dela ekip določijo PCZ OI ŠCZ MOL.	Lastniki, uporabniki objektov Poveljnik JGS PCZ OI ŠCZ MOL poveljniki enot	Baza podatkov ZR MOL

Št.	Aktivnost	opis aktivnosti	primarna odgovornost	dokumentacija
		<p>Odpadke se odlaga na istih mestih kot je to krajevno običajno za zbiranje kosovnih odpadkov. Za organizacijo zbiranja in odvoza gospodinjskih in gospodinjskih kosovnih odpadkov po poplavi je odgovorno javno podjetje VO-KA Snaga.</p> <p>Odstranjevanje odpadkov in čiščenje (plavje) na vodnih in priobalnih zemljiščih je v skladu z 96.a, 98. in 99. členom ZV-1 v pristojnosti izvajalca javne službe gospodarjenje z vodami (Hidrotehnik). Odstranjeno plavje prevzame VO-KA Snaga na račun MNVP.</p>	<p>VO-KA Snaga</p> <p>Aktivnosti usklajuje, glede na razmere, PCZ MOL, predstojnik OZR, dežurni OZR ali poveljnik JGS, po potrebi pa tudi PCZ OI ŠCZ MOL.</p>	
12f	Poročilo o intervenciji		PCZ MOL predstojnik OZR	SPIN
12g	Obveščanje javnosti in dajanje navodil		županstvo	glej poglavje 5
13	Prijava nesreče zaradi morebitnega popisa škode		predstojnik OZR	Ocenjevanje škode po naravnih in drugih nesrečah Odprava posledic naravnih nesreč
14	Odločitev o popisu škode		Državna raven	Postopki in dokumenti državne ravni

Št.	Aktivnost	opis aktivnosti	primarna odgovornost	dokumentacija
15	Morebitno zbiranje in razdelitev humanitarne pomoči, morebitna finančna pomoč MOL prek CSD, zagotavljanje bivalnih enot za začasno reševanje stanovanjskih potreb v skladu s stanovanjskim zakonom (6. 88. člen), socialna pomoč, psihološka pomoč, kriminalistična preiskava morebitne odgovornosti za poplave	<p>Druge aktivnosti, ki se odvijajo pretežno po zaključku reševanja, utegnejo obsegati tudi:</p> <ul style="list-style-type: none"> n) prevoz večjega števila pokojnih o) organizacija hranjenja večjega števila človeških trupel in izročanje preminulih svojcem, p) večji pokop preminulih, začasni pokop q) morebitna finančna pomoč MOL prek CSD, r) zagotavljanje bivalnih enot za začasno reševanje stanovanjskih potreb v skladu s Stanovanjskim zakonom (6., 88. člen), s) morebitne komemorativne aktivnosti, t) identifikacijo mrtvih, u) socialna pomoč, v) psihološka pomoč, w) humanitarna pomoč, x) kriminalistična preiskava, y) zavarovanje pristopa v objekt, zavarovanje okolice objekta pred padajočimi predmeti, zasilna in trajna obnova, z) drugo glede na razmere. <p>Pristojnosti za organiziranje in izvedbo navedenih aktivnosti so deljene; alineje a), b), c), d), so v pristojnosti MOL, alineja e) je tako v pristojnosti MOL kot države, za izvedbo alineje f) je potrebno sprotno usklajevanje med ravnmi, alineje g), h), i), k) so v pristojnosti organov in organizacij v državni pristojnosti, alineja j), je v pristojnosti nevladnih organizacij alineja l) pa v pristojnosti lastnikov oziroma upravnikov.</p>	OZRKL, Karitas, druge humanitarne organizacije, CSD, OZSV, SLS, ZDL – patronažna služba, JSS MOL, PUL	Priporočila: Prva psihološka pomoč1 Priporočila: Prva psihološka pomoč2
16	Obveščanje javnosti in dajanje navodil		županstvo	
17	Prijava škode	Vzpostavitev klicnega centra za prijaviteljev škode (OZRKL, OZR).	OZR OZRKL	Seznam OZR in drugi

Št.	Aktivnost	opis aktivnosti	primarna odgovornost	dokumentacija
18	Popis škode	Popis škode in oddaja popisa na državno raven (popisne komisije, OZR).	direktor MU MOL prek MU	Sklep o imenovanju Komisije za ocenjevanje škode na stvareh v Mestni občini Ljubljana Ocenjevanje škode po naravnih in drugih nesrečah Odprava posledic naravnih nesreč
19	Odločitev o državni pomoči		Državna raven	Postopki in dokumenti državne ravni
20	Razdelitev pomoči, psihosocialna pomoč		OZRKL, Karitas, druge humanitarne organizacije, CSD, OZSV	
21	Konec			

Preglednica 6: Zamisel izvedbe ZRP

3.3 Uporaba načrta²⁹

Načrt se uporablja za primer poplav tujih in zalednih voda na območju MOL.

Načrt se smiselno uporablja ob urbanih poplavah meteornih vod, po potrebi pa tudi ob drugih nesrečah.

Kadar organi vodenja ZR (dežurni OZR; oseba, ki izvaja funkcijo poveljnika JGS, vodja intervencije, PCZ) presodijo, se lahko načrt ali njegovi deli smiselno uporabijo tudi v primeru drugih nesreč.

Načrt se prične uporabljati od obvestila o nevarnosti poplav na območju MOL dalje. Posebna odločitev o pričetku uporabe načrta praviloma ni potrebna.

4. Potrebne sile in sredstva ter razpoložljivi viri

4.1 Sile, finančna in druga sredstva, njihovi viri in razpoložljivost

4.1.1 Sile, finančna in druga sredstva, njihovi viri in razpoložljivost državnih organov pristojnih za zadeve ZR

Razpoložljivost (vrste in število enot in služb, njihove naloge, odzivni čas, način kritja stroškov) teh enot je v pristojnosti državne ravni in je razvidna iz priloge, ki jo izdela državni organ, pristojen za zadeve ZR.

Dodatek: [Načrt dejavnosti državnih organov pristojnih za zadeve zaščite in reševanja](#)

Naloge državnih organov, pristojnih za zadeve ZR so razvidne iz dodatka, ki ga izdela državni organ pristojen za zadeve ZR.

Priloga: [Sile, finančna in druga sredstva, njihovi viri in razpoložljivost državnih organov pristojnih za zadeve zaščite in reševanja](#)

4.1.3 Zdravstvo

Osnovno zdravstveno varstvo in nujna medicinska pomoč

Vključevanje Zdravstvenega doma Ljubljana (ZDL) kot celote in posebej njegove Splošne nujne medicinske pomoči (SNMP), ki skupaj z Reševalno postajo Univerzitetnega kliničnega centra Ljubljana (RP UKCL) tvori ekipe nujne medicinske pomoči (NMP), se izvaja prek mestnega Oddelka za zdravje in socialno varstvo in neposredno s sodelovanjem OZR ter s članstvom predstavnika ZDL v ŠCZ MOL. ZDL ima 1310 zaposlenih zdravnikov in drugega osebja na sedmih glavnih in še osmih manjših organizacijskih enotah, ki pokrivajo posamezne dele MOL ter zagotavlja nujno medicinsko pomoč, osnovno zdravstveno varstvo (splošno, ginekološko, pediatrično), patronažno službo, diagnostiko, fizioterapijo, zobozdravstveno varstvo.

²⁹ 3. točka 9. člena Uredbe o vsebini in izdelavi načrtov zašite in reševanja

NMP sestavlja 81 zdravstvenih reševalcev in 22 urgentnih zdravnikov. Imajo eno svojo postajo s katere delujejo. V eni izmeni je 4 do 6 urgentnih zdravnikov in 11 do 30 zdravstvenih reševalcev z do 16 reševalnimi vozili (vseh vozil skupaj je 20). Njihov povprečni odzivni čas 8,5 minute, kar pa lahko, glede na okoliščine precej variira. Cilj zdravstvene reševalne službe je, da bi pri 95 % vseh intervencij odzivni čas bil do 10 minut.

Bolnišnice

Zdravstvena oskrba na sekundarni ravni se izvaja v bolnišnicah, poliklinikah in zdraviliščih. Univerzitetni klinični center Ljubljana, s svojimi klinikami in instituti, pa izvaja oskrbo na terciarni ravni. Bolnišnice so v državni pristojnosti in lasti. Na območju MOL delujejo Univerzitetni klinični center Ljubljana, Onkološki institut, Institut za rehabilitacijo in Psihiatrična klinika. Univerzitetni klinični center Ljubljana je osrednja medicinska ustanova v Sloveniji in tesno povezana z Medicinsko fakulteto Univerze v Ljubljani. Univerzitetni klinični center sestavlja petnajst klinik, institutov in služb. Je javna bolnišnica, ki ima 2.477 postelj in 8.498³⁰ zaposlenih (1.462 zdravnikov in zobozdravnikov, 3.879 drugih zdravstvenih delavcev in 3.157 ostalih zaposlenih) ter 2.113 bolniških postelj. Proračun KLC je 661 milijonov EUR, letno bolnišnično oskrbi 104.064 bolnikov.

Priloga: [Načrt zaščite in reševanja ob masovnih nesrečah \(nesrečah z velikim številom hudo poškodovanih ali življenjsko ogroženih nenadno hudo obolelih oseb\)](#)

4.1.4 Policija

Policija je državna služba, organizirana po policijskih upravah. Policijska uprava Ljubljana (PUL) pokriva tudi območje Mestne občine Ljubljana, poleg pa še 32 drugih, manjših občin. Na območju Mestne občine Ljubljana je 5 policijskih postaj, ena od njih pa ima še en oddelek. Na vsaki policijski postaji deluje tudi lokalna kriminalistična dejavnost. Poleg tega so na območju Mestne občine Ljubljana še dodatno še postaja konjeniške policije, postaja prometne policije, policijska postaja vodnikov službenih psov in postaja železniške policije. V celotni Policijski upravi Ljubljana zaposlenih 1.540³¹ policistov in drugih delavcev policije (1.107 uniformiranih in 223 neuniformiranih pooblaščenih uradnih oseb, ter 210 strokovno tehničnih uslužbencev). Policija usklajenost delovanja v pri izvajanju ZRP zagotavlja s svojim predstavnikom v ŠCZ MOL.

Odzivni čas policije za izvajanje nalog ob nesrečah z nevarnimi snovmi je predvidoma 15 minut.

Stroške svojega dela krije policija sama.

³⁰ Leta 2020; UKCL. 2020. Letno poročilo.

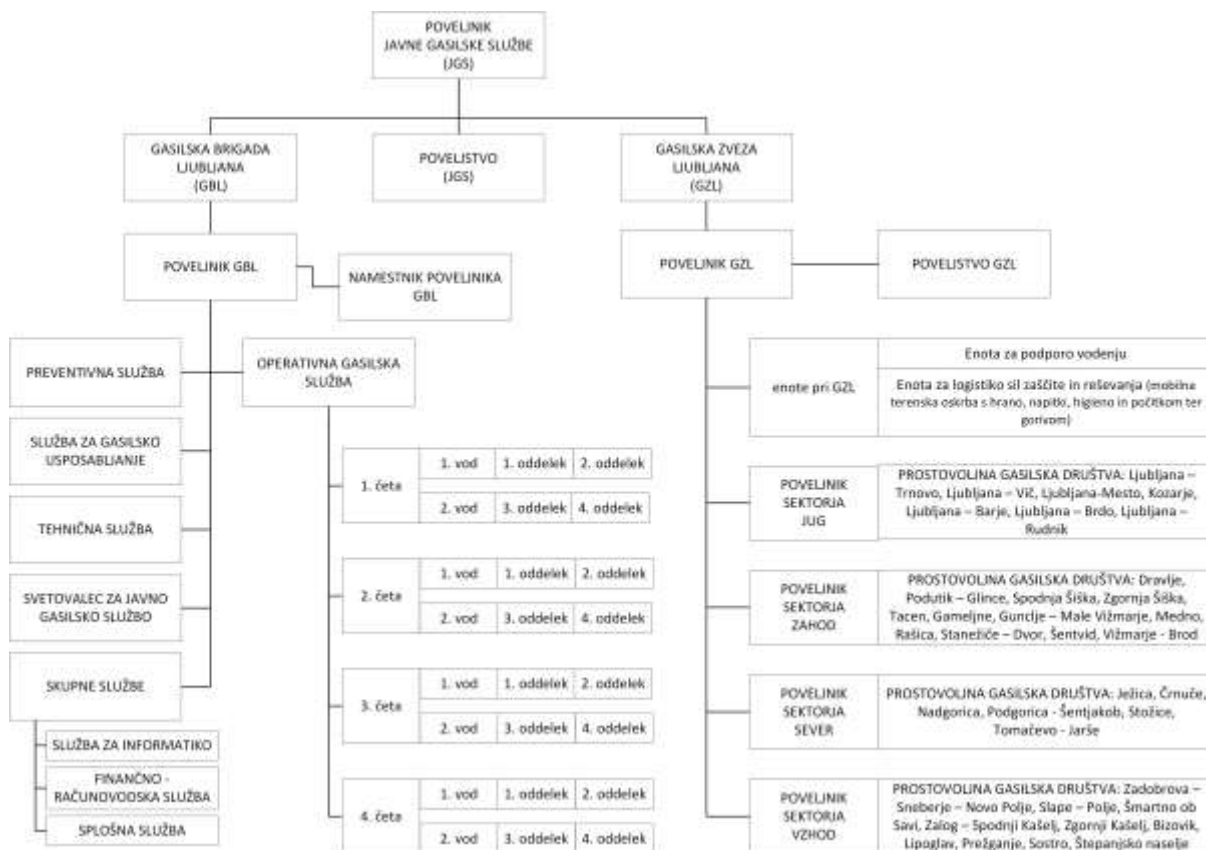
https://www.kclj.si/dokumenti/UKCL_POSLOVNO_POROCILO_2020_za_intranet.pdf

³¹ 7 Leta 2020; PUL. 2020. Letno poročilo o delu.

https://www.policija.si/images/stories/PULJ/PDF/Statistika/PULJ_LetnoPorocilo2020.pdf

4.1.5 Razpoložljive sile MOL za izvajanje pristojnosti MOL v zvezi s poplavami

Javna gasilska služba MOL



Slika 5: Shema organizacije JGS MOL.

Z določbami 20. člena Uredbe o organiziranju, opremljanju in usposabljanju sil za ZRP je Vlada RS določila, da naloge ZR ob nesrečah na tekočih ter stoječih vodah (1. odstavek), reševanje iz vode (6. odstavek) opravljajo določene gasilske enote in jih za izvajanje teh nalog sofinancira. Z določbo 22. člena pa je opredeljeno, da občine z načrti ZR določijo katere gasilske enote na poplavnih območjih oziroma na območjih kjer so večje tekoče ali stoječe vode, organizirajo potrebno število ekip za reševanje na vodi in iz vode. Občine lahko ekipe za reševanje na vodi in iz vode organizirajo tudi pri drugih nevladnih organizacijah ali kot del tehničnih reševalnih enot CZ. V skladu s tem določam, da Gasilska brigada Ljubljana (GBL) opravlja naloge dveh ekip za reševanje iz vode in na vodi, naloge ekip za reševanje na vodi pa vsaka z eno ekipo opravljajo tiste prostovoljne gasilske enote iz Baze podatkov o JGS MOL, ki imajo za ta namen primerne čolne in usposobljene pripadnike.

Javno gasilsko službo sestavlja poklicni in prostovoljni del. Poklicni del predstavlja Gasilska brigada Ljubljana z 151 zaposlenimi, stalna zasedba ene čete oziroma izmene je 30 do 32 oseb, operativni minimum v eni četi 24 oseb, ki se jim, kadar je izvajanje vodenja, načrtovanja, logistike in administracija s financami zahtevnejše, pridruži še osebje iz drugih služb. Prostovoljni del sestavlja 35 prostovoljnih gasilskih društev, ki se združujejo v Gasilsko zvezo Ljubljana. V prostovoljnem delu je 1.038 operativnih gasilcev in še 3.157

ostalnih članov društev, od katerih del lahko izvaja naloge na področjih vodenja, logistike, načrtovanja ter administracije s financami³².

Priloga: [Baza podatkov ZR MOL](#)

Priloga: [Načrt MOL za ZR ob požarih](#)

Priloga: [Operativni gasilski načrt JGS MOL](#)

Priloga: [Seznam OZR in drugi](#)

Oddelek za zaščito in reševanje MU MOL

OZR ima organizirano stalno dežurstvo v skladu s Sklepom o izvajanju stalne pripravljenosti za delo v OZR.

Priloga: [Seznam OZR in drugi](#)

Priloga: [Dopis MOL o načinu obveščanja pristojnih organov MOL](#)

Prostovoljna društva (pogodbene nevladne organizacije) v sistemu ZR MOL

V sistemu ZRP MOL sodelujejo s svojimi operativnimi enotami tudi prostovoljna društva:

- Gorska reševalna služba Postaja Ljubljana za reševanje z visokih in iz globokih objektov ter za reševanje na težko dostopnih območjih,
- štiri kinološka društva za izvidovanje s psi pri tehničnem reševanju izpod ruševin, reševanju iz zemeljskih in snežnih plazov ter iskanju pogrešanih oseb v naravi,
- Mestna zveza tabornikov in Združenje slovenskih katoliških skavtinj in skavtov za postavljanje začasnih prebivališč,
- trije radioklubi za vzpostavljanje zvez in zbiranje podatkov o nesreči,
- jamarski klub za reševanje z visokih in iz globokih objektov ter za tehnično reševanje in
- RKS - Območno združenje Ljubljana (OZRKL) za humanitarno pomoč v materialu in finančnih sredstvih, izvajanje dejavnosti klicnega centra, prvo psihosocialno pomoč.

Priloga: [Seznam OZR in drugi](#)

Priloga: [Pregled pogodb o opravljanju nalog ZRP](#)

Pogodbena podjetja

V sistemu ZRP MOL na podlagi pogodbe sodelujejo podjetja za:

- tehnično reševanje ob rušenjih in plazovih ter za zagotavljanje gradbene mehanizacije,
- zasilno nastanitev oseb,
- ocenjevanje uporabnosti stavb,
- ocenjevanje plazovne nevarnosti.

Priloga: [Seznam OZR in drugi](#)

Priloga: [Pregled pogodb o opravljanju nalog ZRP](#)

³² Podatki GBL in podatki GZL iz aplikacije Vulkan, januar 2022

Drugo

Za morebitno pomoč JGS oziroma vodi intervencije pri odločanju o varnosti zidanega ali armirano betonskega objekta, ki ga je prizadel požar, eksplozija, poplava, plaz, itn., za delovanje intervencijskih služb in uporabnikov objekta, OZR na zaprosilo GBL aktivira gradbenega strokovnjaka.

Za morebitno pomoč organom vodenja ZR pri odločanju o uvedbi in izvedbi zaščitnih ukrepov (odvajanje poplavnih vod, ščitenje objektov) OZR aktivira strokovnjaka s področja vodarstva s Fakultete za gradbeništvo in geodezijo.

Priloga: [Seznam OZR in drugi](#)

Druga podjetja

Podatke o drugih podjetjih in preverjanje v prilogah obstoječih podatkov o organizacijah izvaja OZR prek elektronskih verzij imenikov podjetij in Elektronski telefonski imenik Slovenije (ETIS).

Priloga: Imenik podjetij: [PIRS - Poslovni informator RS](http://www.pirs.si/) <http://www.pirs.si/> in poslovni register <http://www.najdi.si/register/advanced.jsp>

Priloga: [ETIS – Elektronski telefonski imenik Slovenije](#) na CD ali <http://tis.telekom.si/> ali tel. št 1188

Organi MU MOL

Organi in službe MU MOL sodelujejo pri izvajanju ZRP in ZU v skladu s svojim delovnim področjem, opredeljenem v Odloku o organizaciji in delovnem področju Mestne uprave Mestne občine Ljubljana.

Dodatek: [Mestna občina Ljubljana - načrt dejavnosti](#)

Priloga: [Seznam OZR in drugi](#)

Gospodarske javne službe MOL, pomembne za zaščito in reševanje

Gospodarske javne službe, zavodi in drugi organi

V sistemu sodelujejo tudi mestne gospodarske javne službe, zlasti njihove dežurne službe, kar zagotavlja Oddelek za gospodarske javne službe in promet. Za ZRP so pomembne zlasti: VO–KA Snaga (nadzor ustreznosti pitne vode in morebitno ukrepanje ob nesreči na vodovarstvenih območjih, ukrepanje ob izlivu nevarnih snovi v kanalizacijsko omrežje in omrežje odvoda meteornih voda), Energetika (ukrepanje ob izpustih plina v omrežju v njihovi pristojnosti), Žale (ravnanje s pokojniki) in Ljubljanski potniški promet (nastanitev na mestu nesreče, prevoz), Javno podjetje Ljubljanska parkirišča in tržnice (javne tržnice, urejanje javnih parkirnih površin, vzdrževanje občinskih cest ter upravljanje s pristanišči in vstopno izstopnimi mesti na Ljubljani, prometna oprema in signalizacija na občinskih cestah) ter podjetja pooblaščenca za vzdrževanje cest v pristojnosti MOL za sanacijo cestišč po nesrečah in urejanje obvozov (v skladu z Odlokom o koncesiji za opravljanje obvezne gospodarske javne službe vzdrževanja občinskih cest).

Priloga: [Seznam OZR in drugi](#)

Dodatek: [Mestna občina Ljubljana - načrt dejavnosti](#)

Dodatek: [Žale – načrt dejavnosti v primeru naravnih in drugih nesreč](#)

Priloga: Karte vodovarstvenih območij v MOL v [Atlas okolja](#) (ARSO);

Priloga: [Karta \(mala, velika\) vzdrževalcev cest MOL](#)

Priloga: Aktualne prometne informacije za Ljubljano: <https://prominfo.projekti.si/web/>

V sistemu je potrebno tudi sodelovanje javnih služb iz državne pristojnosti: preskrba z električno energijo, telekomunikacije, državne ceste itn.

Medobčinska pomoč

MOL je sopodpisnica Dogovora o medsebojnem sodelovanju in pomoči na področju varstva pred naravnimi in drugimi nesrečami, sklenjenega med šestimi mestnimi občinami (Celje, Koper, Kranj, Ljubljana, Maribor, Nova Gorica).

Razpoložljivost in vrsta te pomoči je omejena z oddaljenostjo med mesti in je podvržena vsakokratni odobritvi župana za dajanje pomoči. Predvidevamo, da bi bila pomoč poklicnih enot JGS na voljo do 4 ure po zaprosilu, za pomoč drugih enot je potrebno več časa. Stroške pomoči krije tisti, ki pomoč daje oziroma povzročitelj v skladu s 118. členom ZVNDN.

Priloga: [Dogovor o medsebojnem sodelovanju in pomoči na področju varstva pred naravnimi in drugimi nesrečami](#)

Meddržavna medmestna pomoč

MOL ima sklenjen Sporazum o sodelovanju na področju varstva pred naravnimi in drugimi nesrečami in obvladovanja kriznih situacij med odgovornima službama mest Dunaj in Ljubljana.

Razpoložljivost in vrsta te pomoči je omejena z oddaljenostjo med mestoma in je podvržena vsakokratni odobritvi župana za dajanje pomoči. Predvidevamo, da bi bila pomoč v najboljšem primeru na voljo 24 ur po zaprosilu. Stroške pomoči krije tisti, ki pomoč daje oziroma povzročitelj v skladu s 118. členom ZVNDN.

Priloga: [Sporazum o sodelovanju na področju varstva pred naravnimi in drugimi nesrečami in obvladovanja kriznih situacij med odgovornima službama mest Dunaj in Ljubljana](#)

Priloga: [Seznam OZR in drugi](#)

4.2 Morebitno dodatno potrebne sile

Pomoč državne ravni

V primeru, da navedene sile ne bodo zadostovale za ZRP ob nesrečah z nevarnimi snovmi, OZR, v nujnih primerih pa GBL, zaprosi za pomoč državno raven ZR prek ReCO, v kolikor ta sile in sredstva ne zagotovi že v skladu s poglavjem 4.1.1 in v kolikor ne zagotovi sodelovanja državne ravni varstva okolja že v skladu s poglavjem 4.1.2. Glede na izkušnje bi lahko prišlo do potrebe po dodatnih silah za odvajanje poplavnih vod, ščitenje objektov, črpanje poplavnih vod, čiščenje objektov in okolice, po vozilih za tehnično reševanje, priklopnikih za elektriko in razsvetljavo, Slovenske vojske (Radiološko, kemične in biološke enote, Inženirske enote,

logistične enote). Ko govorimo o morebitni potrebi po posamezni opreми mislimo seveda na potrebo po opreми in moštву, ki z njo ravna. Pride lahko tudi do potrebe po storitvi nadzora nad kontaminiranostjo poplavljenih območij in objektov, odstranitve morebitnih nevarnih snovi, identifikacije snovi, monitoring učinkov izvedenih ukrepov itn.

Ob poplavah, v katerih je udeleženo večje število ljudi bo potrebno tudi sodelovanje informacijskega centra, ki ga državna raven organizira v skladu s 13. členom Uredbe o organiziranju, opremljanju in usposabljanju sil za ZRP in katerega naloge so:

- posredovanje informacij o posledicah nesreče in drugih razmerah ter dajanje napotkov prebivalcem na prizadetem območju;
- zbiranje, obdelava in posredovanje podatkov o mrtvih in poškodovanih pristojnim ŠCZ, drugim pristojnim organom, organizacijam in službam ter svojcem žrtev in poškodovanih;
- nudenje psihološke in duhovne pomoči prizadetim in svojcem žrtev; sodelovanje z zdravstveno službo, policijo, socialno službo, duhovniki in drugimi, v primeru prometnih nesreč pa tudi z letalskimi, železniškimi in drugimi prevozniki, Ministrstvom za promet in zveze ter po potrebi z Ministrstvom za zunanje zadeve; nudenje pomoči pri oskrbi in nastanitvi nepoškodovanih in svojcev;
- nudenje pomoči preživelim pri vzpostavitvi stikov s svojci.

Razpoložljivost (vrste in število enot, odzivni čas, način kritja stroškov) teh enot je v pristojnosti državne ravni in jo ta opiše v dodatkih in prilogah.

Priloga: [Sile, finančna in druga sredstva, njihovi viri in razpoložljivost državnih organov pristojnih za zadeve zaščite in reševanja](#)

Dodatek: [Načrt dejavnosti državnih organov pristojnih za zadeve zaščite in reševanja](#)

Priloga: [Sile, finančna in druga sredstva, njihovi viri in razpoložljivost državnih organov pristojnih za zadeve varstva okolja](#)

Dodatek: [Načrt dejavnosti državnih organov pristojnih za zadeve varstva okolja](#)

4.3 Finančna in druga sredstva, potrebna za izvajanje načrta, njihovi viri in razpoložljivost

4.3.1 Oprema in druga materialna sredstva

Oprema in druga materialna sredstva so sestavni del prej navedenih razpoložljivih sil. Dodatna oprema v pristojnosti MOL je na voljo v skladiščih OZR. O razpoložljivosti te opreme odloča OZR.

Priloga: Baza podatkov ZR MOL

Z dodatno opremo in drugimi materialnimi sredstvi razpolaga tudi državna raven. Vrsta, količina in razpoložljivost te opreme je v pristojnosti državne ravni.

Priloga: Baza podatkov ZR MOL

4.3.2 Finančna sredstva, njihovi viri in razpoložljivost

Pri kritju stroškov interventnih ukrepov po tem načrtu se upoštevajo naslednja določila zakonodaje:

Za varstvo pred škodljivim delovanjem voda v skladu z ZV-1 skrbi država za kar država ustanovi obvezno gospodarsko javno službo.

V skladu s 95. členom ZV-1 država kot obvezno gospodarsko javno službo zagotavlja izvedbo izrednih ukrepov v času povečane stopnje ogroženosti zaradi škodljivega delovanja voda, v skladu z 98. členom pa vzdrževanje vodnih in priobalnih zemljišč, katere naloga je tudi odstranjevanje odpadkov in drugih opuščenih ali odvrženih predmetov in snovi iz površinskih voda in z vodnih ter priobalnih zemljišč, čiščenje gladine površinskih voda in preprečevanje onesnaženja vodnih in priobalnih zemljišč. V skladu s 96.a členom je MNVP dolžan izvajati izredne ukrepe za odvrnitev neposredne nevarnosti za življenje ali zdravje ljudi ali premoženja, kot so dokončanje interventnih ukrepov, ukrepi na vodnih, priobalnih in drugih zemljiščih ter vodni infrastrukturi, s katerimi se prepreči povečanje posledic škodljivega delovanja voda, odstranjevanje plavja in omogočanje pretočnosti struge tekočih voda, izvajanje začasnih ukrepov (postavitve obrambnih nasipov, nasutij, prebojev). V skladu s 97. členom ZV-1 je MNVP dolžno pripraviti program sanacije zaradi posledic škodljivega delovanja voda.

Način kritja stroškov – postopki in viri

Stroški MOL v zvezi z izvajanjem pristojnosti MOL in pomočjo državi pri izvajanju ukrepov varstva pred škodljivim delovanjem voda se ugotavljajo na naslednji način:

- stroški GBL se obračunajo po ceniku GBL, obračun izvede GBL,
- stroški prostovoljnih gasilskih enot se obračunajo po ceniku GZS, obračun izvede GZL,
- morebitne druge stroške in škodo MOL zbere OZR.

MOL oziroma GBL in GZL zahtevke za povrnitev stroškov in škode oziroma račun izstavijo URSZR po postopku, ki ga opredeli URSZR.

Priloga: [Opis postopka in obrazci URSZR za povrnitev stroškov za izvedbo interventnih in drugih ukrepov](#)

V primeru potrebe se za financiranje nalog, ki jih izvaja MOL, uporabljajo določila v Načrtu MOL za ZR ob požarih.

Priloga: [Načrt MOL za ZR ob požarih](#)

5. Organizacija in izvedba opazovanja, obveščanja in alarmiranja

5.1 Zbiranje, obdelava in posredovanje podatkov

5.1.1 Zbiranje, obdelava in posredovanje podatkov za potrebe ZRP

V skladu z 51. členom ZVNDN smejo organi lokalnih skupnosti in organi vodenja ZR za načrtovanje ter izvajanje ZRP uporabiti v skladu s svojimi stvarnimi in krajevnimi pristojnostmi podatke o:

- virih, nevarnosti naravnih in drugih nesreč,
- stanovanjskih in drugih stavbah,
- javnih službah, katerih dejavnost je pomembna za ZRP,
- društvih in drugih nevladnih organizacijah, katerih dejavnost je pomembna za ZRP,
- gospodarskih družbah, zavodih in drugih organizacijah, katerih dejavnost je pomembna za ZRP,
- ogroženih prebivalcih, ki obsegajo enotno matično številko, ime in priimek, leto rojstva, naslov stalnega in začasnega prebivališča, podatke o zaposlitvi in pri ocenjevanju škode tudi podatke o premičnem in nepremičnem premoženju, na katerem je nastala škoda zaradi nesreče,
- o lokaciji, količini in kakovosti storitev javnih gospodarskih služb na področju oskrbe z vodo, kanalizacijo, električno, ogrevanjem, plinom, komunikacijami, odstranjevanjem komunalnih in drugih odpadkov ter drugih za izvajanje ZRP pomembnih podatkov

ki se nahajajo v:

- statističnih zbirkah, ki jih vodi in izkazuje državna statistika in drugi pooblaščen organi za izvajanje srednjeročnih in letnih programov statističnih raziskovanj,
- centralnem registru prebivalstva,
- Poslovnem registru Slovenije,
- vseh registrov in evidenc v pristojnosti geodetske službe,
- občinskih registrov stanovanj in na stanovanja vezanih podatkov,
- registra kmečkih gospodarstev in z njimi povezanih evidenc
- evidencah javnih gospodarskih služb na področju oskrbe z vodo, kanalizacijo, električno, ogrevanjem, plinom, komunikacijami, odstranjevanjem komunalnih in drugih odpadkov

in jih pridobiva in ureja v povezane centralne zbirke podatkov URSZR ter omogoča praviloma brezplačen dostop do teh zbirk pristojnim državnim organom in organom lokalnih skupnosti ter izvajalcem nalog ZRP.

Priloga: [Centralne zbirke podatkov Uprave Republike Slovenije za zaščito in reševanje](#)

MOL je v skladu z 52. členom ZVNDN URSZR dolžan posredovati podatke o:

- naravnih in drugih pojavih, pomembnih za varstvo pred naravnimi in drugimi nesrečami;
- virih nevarnosti naravnih in drugih nesreč;
- naravnih in drugih nesrečah ter povzročenih škodah;
- silah ter sredstvih za ZRP;
- intervencijah sil za ZRP;

– stroških varstva pred naravnimi in drugimi nesrečami na način, predpisan v Pravilniku o obveščanju in poročanju v sistemu varstva pred naravnimi in drugimi nesrečami.

MOL za potrebe ZRP zbira podatke o:

- JGS, o kateri zbira podatke GBL, jih vodi v bazi JGS in bazo posreduje na OZR, ki izvleček iz baze JGS ob spremembah dostavlja ReCO;
- upravnikih stanovanjskih objektov (161. člen SZ-1), o katerih zbira podatke in vodi register upravnikov stavb JSS MOL; te podatke OZR enkrat letno prenese v svojo uporabo;
- zbiranje, obdelava in posredovanje ostalih podatkov je opredeljeno v prilogah.

Zbiranje podatkov o stroških intervencije je opredeljeno v poglavju 4 in 6.

Zbiranje, obdelava in posredovanje podatkov o intervenciji za namen poročanja o intervenciji izvajajo gasilske enote in po potrebi OZR v skladu z Pravilnikom o obveščanju in poročanju v sistemu varstva pred naravnimi in drugimi nesrečami in Operativnih gasilskim načrtom. To določilo ne velja za policijo in zdravstvo.

Priloga: Baza podatkov ZR MOL

Priloga: [Seznam upravnikov stanovanjskih stavb](#)

5.2 Obveščanje in alarmiranje ogroženih ljudi

Glej tudi poglavje 8.

Obveščanje ljudi z uporabo sredstev javnega alarmiranja in osebnega obveščanja³³

Kadar vodja intervencije na mestu nesreče ali vodja intervencije kot celote oceni, da preti oz. utegne ljudem groziti neposredna nevarnost poplave, takoj odredi umik ljudi iz ogroženih objektov in območij ali umik v višja nadstropja ter o tem obvesti prebivalce in jim da navodila za ravnanje.

V primeru, da čas to dopušča, umik in uporabo sredstev javnega alarmiranja odredi PCZ MOL³⁴ ter o tem obvesti prebivalce in jim da navodila za ravnanje.

Alarmiranje praviloma izvede in navodila posreduje medijem ReCO, v nujnih primerih pa GBL.

Praviloma osebno obveščanje znotraj prizadetega območja izvaja GBL s pomočjo drugih enot JGS, saj so za vstop v to območje potrebna ustrezna zaščitna sredstva, obveščanje na ogroženem območju pa praviloma izvaja Policija. V primeru dvoma sta vodja policije na mestu nesreče in vodja gasilskih enot (praviloma vodja enote iz GBL), ki je v skladu z ZGas vodja intervencije in vodi vodstvo intervencije, dolžna uskladiti odločitev o umiku, način in izvedbo obveščanja.

³³ Poglavje 2.2.1.3 Operativnega gasilskega načrta JGS MOL.

³⁴ 37. in 56. člen Zakona o varstvu pred naravnimi in drugimi nesrečami

Obveščanje se uporabi hišne zvonce, trkanje na vrata, zvočne znake na vozilih, govorne naprave na vozilih JGS in Policije, megafone, uporabo sredstev javnega alarmiranja in obvestilom preko radijskih hiš.

Vodji intervencije na mestu nesreče in osebi, ki izvaja funkcijo vodje izmene v GBL je s tem načrtom dano pooblastilo, da lahko v nujnih primerih, ko so ogrožena človeška življenja, naložijo ReCO, da proži sirene iz sistema javnega alarmiranja na določenem območju ali da GBL izjemoma sama proži ustrezne sirene iz GBL. Po uporabi sirene mora oseba, ki je odredila proženje siren, prek ReCO obvestiti javnost o razlogu za proženje in če je to potrebno dati ustrezna navodila za ravnanje v skladu z 9. členom Uredbe o organizaciji in delovanju sistema opazovanja, obveščanja in alarmiranja.

Uporaba alarmnih znakov je dovoljena za obveščanje in opozarjanje prebivalcev, kadar:

- jih je treba opozoriti na bližajočo se nevarnost; npr. poplave, nesrečo z nevarnimi snovmi, ki utegne ogroziti prebivalce in morajo zaradi svoje varnosti ravnati na način, ki ga v prvi fazi določi vodja intervencije na mestu nesreče in vodja intervencije kot celote ali v drugi fazi PCZ oz. pristojna oseba OZR (npr. umik dobrin v višje nadstropje ali nad raven tal, umik avtomobilov iz območja, zapustitev območja, zatesnitev odprtih – vrata, kletna okna, itn.)
- jih je treba opozoriti na neposredno nevarnost; npr. da gre za poplave, nesrečo z izpustom plinaste nevarne snovi, požar, ki vključuje tudi nevarne snovi, ali pa grozi širjenje požara, kar bi lahko ogrozilo ali ogroža prebivalce in morajo zaradi svoje varnosti ravnati na način, ki ga v prvi fazi določi vodja intervencije na mestu nesreče in vodja intervencije kot celote ali v drugi fazi PCZ oz. pristojna oseba OZR (npr. pri poplavi takoj zapustiti območje, povzpeti se v višje nadstropje, pri nevarnih snoveh in dimu zapreti in zatesniti okna in druge odprtine v stanovanju ter ostati v njem, izključiti prezračevalne naprave; takoj zapustiti območje, ki ga definira vodja intervencije na mestu nesreče in vodja intervencije kot celote ali v drugi fazi PCZ oz. pristojna oseba OZR)

ReCO v takšnem primeru obvesti tudi OZR.

Uporabo znakov za alarmiranje lahko od ReCO zahtevajo:

- vodja intervencije na mestu nesreče in vodja intervencije kot celote,
- GBL,
- dežurna oseba OZR,
- PCZ MOL ali njegov namestnik.

Pristojni svojo zahtevo prenesejo na ReCO.

Hkrati ReCO povedo:

- kateri znak za alarmiranje naj uporabi (opozorilo na nevarnost, neposredna nevarnost),
- razlog za uporabo znaka za alarmiranje,
- območje na katerem se znak uporabi,
- navodilo oz. napotke za prebivalce.

ReCO je dolžan razlog in navodilo takoj posredovati v objavo javnim medijem po svojem načrtu.

Po prenehanju nevarnosti je tisti, ki je izdal zahtevo za uporabo znaka za alarmiranje dolžan ReCO:

- izdati zahtevo za uporabo znaka »konec nevarnosti«
- povedati navodilo oz. napotke za nadaljnje ravnanje prebivalcev.

ReCO je dolžan navodilo takoj posredovati v objavo javnim medijem po svojem načrtu.

Priloga: [Pristojnosti organov vodenja po Zgas in ZVNDN](#)

Priloga: [Karta siren v sistemu javnega alarmiranja](#)

5.3 Obveščanje sorodnikov oseb, ki so udeležene v nesreči

Policija presodi o obveščanju sorodnikov oseb, ki so bile udeležene v nesreči in obveščanje izvede v skladu s svojimi postopki.

5.4 Obveščanje splošne javnosti

5.4.1 Obveščanje s pisnimi obvestili

Splošna obvestila v zvezi z nevarnostjo poplav daje ARSO.

V nujnih primerih v zvezi s poplavami javnost obvešča GBL, PCZ, izjemoma dežurna oseba OZR. Obvestilo praviloma pripravi OZR skupaj z GBL, pošilja pa ga GBL ali OZR prek ReCO.

Kadar razmere to omogočajo OZR obvestilo uskladi s Kabinetom župana – Službo za odnose z javnostmi, po potrebi pa tudi s podjetjem, kadar gre za večjo nesrečo.

V nenujnih primerih in kadar razmere to dovoljujejo se sporočila javnosti posredujejo prek Kabineta župana – Službe za odnose z javnostmi.

Priloga: [Seznam OZR in drugi](#)

5.4.2 Obveščanje z intervjuji na mestu nesreče

V primeru nesreč večjega obsega so odnosi z javnostmi praviloma v pristojnosti župana. Ogled, snemanje in intervjuje na mestu nesreče za novinarje in snemalce praviloma organizira služba za stike z javnostjo MOL v sodelovanju s ŠCZ MOL in/ali OZR ter sodelujočimi službami (JGS, policija, zdravstvo, državni organi in službe pristojni za zadeve ZR in VO itn.).

Pričakovati je, da bodo na območje, kjer se izvajajo aktivnosti v zvezi s pretečo nevarnostjo poplav prišli novinarji, ki bodo želeli pridobiti informacije o pretečih poplavah in poteku aktivnosti. Prav tako je pričakovati, da bodo novinarji želeli priti na poplavljenno območje in v prostore, kjer so zasilno nameščeni prebivalci.

Policija ne dovoli, da bi se novinarji sami gibali znotraj poplavljenega območja in območij, kjer se izvajajo aktivnosti ter območja, kjer so zasilno nameščeni prizadeti prebivalci. O prihodu novinarjev policisti, ki varujejo mesto nesreče obvestijo vodjo intervencije oziroma enote JGS na mestu nesreče, ta pa obvesti svoje nadrejene (glej prvi odstavek).

Izjemoma in le kadar je to varno in etično primerno, vodja intervencije oziroma enote na mestu nesreče omogoči snemalcem, da naredijo posnetke in novinarjem, da naredijo intervjuje. V vsakem primeru vodja intervencije določi spremljevalca, ki skrbi za varnost snemalca in/ali novinarja ter, glede na možnosti, omogoči tudi uporabo zaščitnih sredstev v skladu z razmerami. O tem pridobi soglasje in obvešča nadrejene.

V primeru nesreč manjšega obsega daje informacije novinarjem vodja intervencije na mestu nesreče ali vodja intervencije kot celote, kadar se nahaja na mestu intervencije. Informacije na mestu nesreče daje novinarjem sam ali skupaj z vodji/predstavniki drugih sodelujočih intervencijskih služb (JGS, policija, zdravstvo, državni organi in službe pristojni za zadeve ZR in varstva okolja) in OZR, lahko pa za dajanje informacij pooblasti drugo osebo.

Vodja intervencije na mestu nesreče (praviloma vodja enote iz GBL) z vodji sodelujočih intervencijskih služb uskladi vsebino, način, kraj in čas dajanja informacij novinarjem in to sporoči novinarjem. Vodje sodelujočih intervencijskih služb skupaj, vsak v skladu s svojimi pristojnostmi, uskladijo znane podatke o nesreči, posledicah, dosedanjem gasilskem in zdravstvenem reševanju ter policijskih postopkih in o nadaljnjih načrtovanih aktivnostih.

V primeru, da okoliščine ne dovoljujejo podati informacij za javnost tako hitro, kot to želijo novinarji, vodja intervencije na mestu nesreče zaprosi novinarje za razumevanje, jim pojasni, da so sodelujoče službe polno zasedene z reševanjem človeških življenj in drugim izvajanjem ZRP in zaščitnih ukrepov in jim pove kdaj in kje jim bo dal informacije.

Oseba, ki daje intervju naj upošteva:

- vprašaj novinarja po imenu in medijski hiši in si to zapiši;
- vprašaj novinarja katero bo njegovo prvo vprašanje;
- vzemi si čas za razmislek o odgovoru;
- govori le dejstvih in o tem kar dejansko veš, kar je tvoje strokovno področje in kar je v tvoji ravni pristojnosti;
- če česa ne veš ali pa ne moreš ali ne smeš povedati ali ni v tvoji pristojnosti, to tako tudi povej;
- če je varno in etično primerno, omogoči snemalcem, da naredijo zanimive posnetke, vendar mu določi spremljevalca, ki bo skrbel za njegovo varnost (omogoči uporabo zaščitnih sredstev glede na razmere);
- ne govori laži, ne ugibaj, ne govori tistega kar se ti zdi ampak le tisto, kar dokazano veš,
- ne bodi jezen na novinarja, opravlja svoje delo kot ga opravljaš tudi ti;
- uporabljaj splošno razumljive izraze in ne strokovnega žargona.

5.4.3 Obveščanje s tiskovnimi konferencami

Tiskovne konference v zvezi s poplavami po potrebi pripravi Kabinet župana – Služba za odnose z javnostmi. Na tiskovnih konferencah praviloma sodelujejo predstavniki OZR, JGS, Policije, zdravstva, ARSO oziroma MNVP in drugih služb po potrebi.

5.5 Obveščanje in alarmiranje izvajalcev nalog ZRP in zaščitnih ukrepov³⁵

Obveščanje organov vodenja

ReCO obvešča organe vodenja in službe za ZR ter za varstvo okolja državne ravni v skladu s svojimi postopki.

JGS je obveščena s predajo obvestila o nevarnosti poplav iz ReCO na GBL.

MOL je obveščena s predajo obvestila o nevarnosti poplav iz ReCO na dežurnega OZR. S tem, ko je obvestilo predano OZR, se šteje, da je obveščen pristojni organ MOL. Kadar ReCO obvestilo preda prek elektronske pošte mora o tem vedno obvestiti dežurnega OZR govorno po telefonu.

OZR je praviloma potrebno obvestiti o vseh napovedih naravnih in drugih nesreč (neurja, poplave, itn.)

OZR je praviloma potrebno obvestiti o vseh dogodkih, pri katerih:

- je prišlo do nesreče z nevarnimi snovmi v obratih, ki so vir manjšega in večjega tveganja³⁶;
- je prišlo do nesreče z nevarnimi snovmi, ki ogroža ali bi utegnila ogrožati ljudi;
- je potrebno posredovanje treh ali več enot JGS;
- je ali bi utegnil biti potreben umik ljudi iz objekta ali območja;
- je prišlo do poškodbe pripadnika katerekoli reševalne službe;
- je ali bi utegnila biti potrebna evakuacija, sprejem in namestitev ljudi;
- je ali bi utegnilo biti potrebno zagotavljati osnovne življenjske pogoje;
- je ali bi utegnilo biti potrebno alarmiranje ogroženih ljudi ali je to bilo izvedeno;
- v drugih primerih po oceni ReCO in/ali GBL, Policije, PHE.

V primeru dvoma, ali je OZR treba obvestiti ali ne, se obveščanje izvede.

Obveščanje praviloma izvede ReCO samostojno ali na podlagi zahteve GBL, policije, PHE.

Dežurna oseba OZR presodi v katerih primerih in kdaj je potrebno obveščanje in aktiviranje ostalih zaposlenih OZR ter obveščanje in aktiviranje tudi izvede.

Kadar dežurni OZR presodi, da je potrebno obveščanje pristojnih v MOL oz. MU MOL, PCZ MOL in Župana, praviloma najprej obvesti predstojnika OZR ali osebo, ki ga nadomešča. Ta o obveščanju odloči in ga praviloma tudi izvede. Izjemoma po svoji presoji ali navodilu predstojnika, dežurni sam obvešča pristojne v MU MOL, PCZ in Župana.

Priloga: [Seznam OZR in drugi](#)

³⁵ V skladu s 14.a točko 8. člena ZVNDN alarmiranje obsega postopke in aktivnosti, s katerimi se opozarja prebivalstvo, lokalne skupnosti, državne organe, gospodarske družbe, zavode in druge organizacije na nevarnost naravne ali druge nesreče in prenehanje nevarnosti s pomočjo zvočnih signalov in v skladu s predpisi izvaja tudi aktiviranje določenih enot, služb in operativnih sestav za zaščito, reševanje in pomoč.

³⁶

http://www.mop.gov.si/si/delovna_podrocja/direktorat_za_okolje/sektor_za_preprecevanje_onesnazevanja_okolja/industrijske_nesrece/

Obveščanje izvajalcev nalog

Obveščanje izvajalcev nalog se izvaja v primeru, da se predvideva, da bo v kasnejših fazah izvajanja nalog ZRP in zaščitnih ukrepov potrebno njihovo sodelovanje. Z obvestilom se doseže njihova vnaprejšnja seznanjenost z razmerami in skrajša odzivni čas v primeru, da dejansko pride do potrebe po njihovem aktiviranju.

Odločitev o obveščanju praviloma sprejme organ, ki je pristojen za aktiviranje. Obveščanje se praviloma izvede na enak način kot aktiviranje.

Alarmiranje izvajalcev nalog

Alarmiranje kot opozarjanje izvajalcev nalog na nevarnost naravne ali druge nesreče in prenehanje nevarnosti s pomočjo zvočnih signalov, se praviloma ne uporablja.

Alarmiranje kot aktiviranje izvajalcev nalog³⁷

Alarmni znak za neposredno nevarnost se lahko uporabi za aktiviranje naslednjih enot JGS:

- a) PGD Lipoglav,
- b) PGD Prežganje,

Za enote od a do c se alarmni znak proži neposredno iz ReCO ali izjemoma iz GBL.

5.6 Obveščanje drugih držav o nesreči

O tujcih, ki so umrlih ali bili poškodovani, obvešča tuja diplomatska predstavništva državna raven. Drugih posledic poplav, ki bi zadevali meddržavno raven oziroma čezmejne vplive, ne predvidevamo.

5.7 Drugo obveščanje – uporaba vode iz hidrantnega omrežja

V skladu z Odlokom o oskrbi s pitno vodo v MOL (členi 5, 23, 32, 33, 34, 35) se brez soglasja izvajalca javne službe oskrbe s pitno vodo sme uporabiti voda iz hidranta na javnem vodovodu samo za gašenje požarov, izvajanje drugih nalog ZRP ter zaščitnih ukrepov ob naravnih in drugih nesrečah. V teh primerih poveljstvo javne gasilske službe MOL vsake tri mesece sporoča izvajalcu javne službe podatke o količini odvzete pitne vode iz hidrantov na javnem vodovodu.

Enote JGS MOL za namen pripravljenosti na nesreče lahko izvajajo gasilski preventivni pregled hidrantnega omrežja. Pri tem izvedejo vizualni pregled fizičnega stanja hidrantnega priključka in izvedejo poskusni priklop na hidrant. O ugotovljenih pomanjkljivostih JGS MOL obvesti izvajalca javne službe oskrbe z vodo.

³⁷ Pravilniku o obveščanju in poročanju v sistemu varstva pred naravnimi in drugimi nesrečami

6. Aktiviranje sil in sredstev – načini in postopki

ReCO

ReCO aktivira enote, organe in službe za ZR ter za varstvo okolja državne ravni v skladu s svojimi postopki.

JGS

O aktiviranju praviloma odloči oseba, ki izvaja funkcijo vodje izmene GBL.

Pri odločanju o tem katere enote JGS bo aktiviral in v kakšnem obsegu upošteva:

- informacije iz obvestila o nesreči,
- Operativni gasilski načrt JGS MOL,
- stanje pripravljenosti enot JGS,
- pravila stroke.

GBL prostovoljne enote JGS aktivira prek ReCO ali samostojno v dogovoru z ReCO.

Po prejemu poziva za aktiviranje poveljnik ali vodja prostovoljne enote JGS ukrepa v skladu z Operativnim gasilskim načrtom JGS MOL.

Čas, ko GBL preda ukaz o aktiviranju na ReCO se beleži v GBL. Prav tako se beleži čas izvoza prostovoljne gasilske enote in čas prihoda na mesto nesreče, kar so vodje enot dolžni javiti GBL prek radijskih zvez tako, da to sliši tudi ReCO.

Priloga: [Operativni gasilski načrt JGS MOL](#)

Priloga: Baza podatkov ZR MOL

Policija

Postopki aktiviranja sil in sredstev policije so interna zadeva policije.

PHE

Postopki aktiviranja sil in sredstev PHE so predvideni z načrtom ZR ob masovnih nesrečah.

Priloga: [Načrt zaščite in reševanja ob masovnih nesrečah \(nesrečah z velikim številom hudo poškodovanih ali življenjsko ogroženih nenadno hudo obolelih oseb\)](#)

OZR

OZR aktivira dežurna oseba OZR, samostojno ali po posvetu s predstojnikom OZR.

Dežurni OZR izvede po svoji presoji vsa neodložljivo potrebna aktiviranja pogodbenih podjetij in enot pogodbenih nevladnih organizacij, organizacij za namestitev v nesreči prizadetih ljudi in druga podjetja če je to neodložljivo potrebno. Pri tem izvaja ustrezni del pristojnosti oz. posebnih pooblastil vodje intervencije in PCZ ter izda odredbe o aktiviranju. O izvedenih neodložljivo potrebnih aktiviranjih obvesti predstojnika OZR ali osebo, ki ga nadomešča in ki po presoji obvešča in pridobiva potrebna soglasja PCZ oziroma župana za izvedbo potrebnih aktivnosti.

OZR v nadaljevanju, v skladu z oceno stanja in razvoja ter predvidenimi potrebami, aktivira pogodbeno podjetja, enote pogodbenih nevladnih organizacij, organe MU, javna podjetja. Pri

tem izvaja del pristojnosti oz. posebnih pooblastil vodje intervencije in PCZ ter izda odredbe o aktiviranju.

O aktiviranju se praviloma posvetuje s PCZ MOL ali županom. Če razmere ne omogočajo posvetovanja o aktiviranju s PCZ MOL ali županom (potrebno hiter odziv na nesrečo in njene posledice, nadrejeni niso telefonsko dosegljivi) lahko predstojnik OZR ali oseba, ki ga v njegovi odsotnosti nadomešča, aktivira vse prej navedene organe, organizacije, enote in službe.

Kadar je za sprejemanje odločitev na voljo dovolj časa, odločitve o aktiviranju iz pristojnosti MOL sprejemajo:

- poveljnik JGS, oz. oseba, ki izvaja funkcijo vodje izmene v GBL, za vse enote JGS;
- dežurna oseba OZR za enote pogodbenih nevladnih organizacij;
- predstojnik OZR oz. oseba, ki ga nadomešča za pogodbeni podjetja;
- PCZ MOL za vse organizacije s katerimi ni pogodba za izvajanje nalog ZRP in za enote CZ;
- direktor MU za vse organe MU;
- župan za vse javne službe v mestni pristojnosti.

Priloga: [Seznam OZR in drugi](#)

Priloga: [Seznam upravnikov stanovanjskih stavb](#)

Pomoč v silah in sredstvih ter druge oblike pomoči

O potrebah po pomoči v silah in sredstvih za policijo in zdravstvo presoja in zanjo zaproša policija in zdravstvo po svojih postopkih.

O potrebah po finančni pomoči državne ravni občini presoja župan in zanjo tudi zaproša.

O potrebah o pomoči sil za ZRP, sil Slovenske vojske³⁸ in sredstvih presojajo glede na razmere vodja intervencije na mestu nesreče in vodja intervencije kot celote, OZR, PCZ.

Za pomoč gasilskih sil samostojno zaproša poveljnik JGS oz. oseba, ki izvaja funkcijo vodje izmene GBL. Zaposilo se preda prek ReCO.

Aktiviranje medmestne pomoči

O potrebi po pomoči iz občin podpisnic dogovora odloči OZR in/ali PCZ, ki za pomoč tudi zaprosi.

Aktiviranje državne pomoči

Za aktiviranje sil in sredstev iz državne pristojnosti zaprosi glede na razmere vodja intervencije na mestu nesreče in vodja intervencije kot celote, OZR, PCZ prek ReCO.

Aktiviranje meddržavne medmestne pomoči

O potrebi po pomoči iz mest iz tujine, s katerimi ima Ljubljana sklenjen dogovor, odloči župan, ki za pomoč tudi zaprosi.

³⁸ http://www.uradni-list.si/files/RS_-2008-026-00986-OB~P005-0000.PDF

Zbirališče sil, ki pridejo na pomoč je praviloma GBL³⁹.

Zbirališče opreme in drugih oblik materialne pomoči je praviloma skladišče OZR v Rojah⁴⁰, Obvozna cesta 112.

³⁹ Vojkova cesta 19, Ljubljana

⁴⁰ 46°06'20.63"S 14°28'37.70"E

7. Upravljanje in vodenje

7.1 Pristojnosti in naloge organov upravljanja in vodenja

Organi upravljanja in vodenja na državni ravni

V skladu z ZV-1⁴¹ je pristojnost za vode in vodotoke pred poplavo, v času povečane poplavne nevarnosti in v času poplav na državni ravni, izvedbeno pa je to pristojnost in dolžnost koncesionarja javne službe. V primeru, da te naloge niso izvedene, ali niso ustrezno izvedene lahko pristojen inšpektor odredi izvajalcu javne službe izvedbo nujnih ukrepov⁴² z ustno odločbo⁴³.

Ob nevarnosti nastanka oziroma ob poplavah je pristojnost in dolžnost državne ravni⁴⁴:

1. ukrepi na vodnih, priobalnih in drugih zemljiščih ter vodni infrastrukturi, s katerimi se prepreči povečanje posledic škodljivega delovanja voda,
2. celodnevna dežurna služba pri izvajalcu javne službe iz 95. člena ZV-1,
3. povečan nadzor nad vodno infrastrukturo in na vodovarstvenih območjih,
4. odstranjevanje plavja in omogočanja pretočnosti struge tekočih voda,
5. izvajanje začasnih ukrepov (postavitve obrambnih nasipov, nasutij, prebojev),
6. spremljanja nenadnega onesnaževanja voda.

Organ upravljanja z vodami

Pristojni državni organ za izvajanje ZV-1 je MNVP.

Organ vodenja aktivnosti v zvezi z vodami

ARSO in Direkcija RS za vode, v zvezi z vodami, izvajata naslednje naloge iz pristojnosti MNVP⁴⁵:

- opozarja pred poplavami,
- upravlja z vodami na način, da varuje vodo v vseh njenih pojavnih oblikah, ureja vode in odloča o rabi voda,
- zagotavlja varstvo pred škodljivim delovanjem voda, ki izhaja iz potreb varnosti prebivalstva in njihovega premoženja.

Organ izvajanja aktivnosti v zvezi z vodami

Izvajalec javne službe upravljanja z vodami je podjetje Hidrotehnik Vodnogospodarsko podjetje d.d.

Organ vodenja ZR na državni ravni pa je PCZ RS in krajevno pristojni regijski PCZ.

Organi upravljanja MOL

Organ upravljanja v MOL je Mestni svet MOL. V zvezi z izvajanjem načrta MOL za ZR ob poplavah za Mestni svet MOL ni predvidenih nalog, razen v primeru, da bi bilo potrebno izvesti postopek spreminjanja proračuna MOL. Ugotavljanje take potrebe in izpeljava postopka je v pristojnosti Župana.

⁴¹ 4., 91., 93., 95., 96., 98., 161. člen ZV-1

⁴² 175. člen, 1. odstavek, 9 točka ZV-1

⁴³ 176. člen, 1. odstavek, 1., 2., 4., 5. točka ZV-1

⁴⁴ 95. člen ZV-1

⁴⁵ <http://www.arso.gov.si/vode/>

Organi vodenja zaščite in reševanja v MOL

ZRP, v skladu z 98., 80., 81. 82., 83., 84. in 85. členom ZVNDN ter 4., 40., in 41. členom ZGas ter drugimi predpisi (glej poglavje 0.1), vodijo in izvajajo:

Vodenje	Izvajanje
Vodja intervencije na mestu nesreče	
	enota GBL na mestu nesreče
	prostovoljne enote JGS na mestu nesreče
	usmerjanje in usklajevanje drugih enot in služb na mestu nesreče
Operativno vodstvo intervencije	
	usmerjanje in usklajevanje enot in služb na mestu nesreče
Vodja intervencije kot celote	
	usmerjanje in usklajevanje vodij intervencij na mestu nesreče
	druge enote GBL
	druge prostovoljne enote JGS
	usmerjanje in usklajevanje z drugimi enotami in službami
Vodstvo intervencije kot celote	
	usmerjanje in usklajevanje z drugimi enotami in službami
PCZ operativne izpostave (OI) ŠCZ MOL	
	usmerjanje in usklajevanje enot in služb na svojem območju
Poveljnik JGS	
	GBL
	prostovoljne enote JGS
	gasilske enote in službe, ki pridejo na pomoč
OZR	
	dežurna oseba
	drugi zaposleni
	pogodbene nevladne organizacije
	pogodbena podjetja
Direktor MU MOL	
	organi MOL, zlasti JSS MOL, OZSV MU MOL, OPVI MU MOL, OŠ MU MOL, OGDG MU MOL
PCZ MOL	
	organizacije s katerimi ni sklenjenih pogodb za izvajanje ZRP
	organi, enote in službe CZ
Župan	
	vse javne službe v pristojnosti MOL
	MU MOL
PHE	
	Univerzitetni klinični center Ljubljana – Reševalna postaja
	Splošna nujna medicinska pomoč ZDL

	organizacijske enote ZDL
POLICIJA	
	uniformirana policija
	kriminalistična policija
Državni organi pristojni za zadeve ZR	
	URSZR
	URSZR IL
	PCZ RS
	PCZ regije
	Enote in službe ZR v državni pristojnosti
	Inšpektorat RS za varstvo pred naravnimi in drugimi nesrečami
Državni organi pristojni za zadeve VO	
	MNVP
	ARSO
	ARSO IL
	Javne gospodarske službe varstva okolja in voda
	Inšpektorat pristojen za okolje, vode

Preglednica 7: Vodenje in izvajanje ZRP

Zakonske pristojnosti organov vodenja iz pristojnosti MOL so opredeljene v prilogi.

Priloga: [Pristojnosti organov vodenja po Zgas in ZVNDN](#)

Priloga: [Vzorec za odredbe poveljnika CZ in vodje intervencije po Zgas in ZVNDN](#)

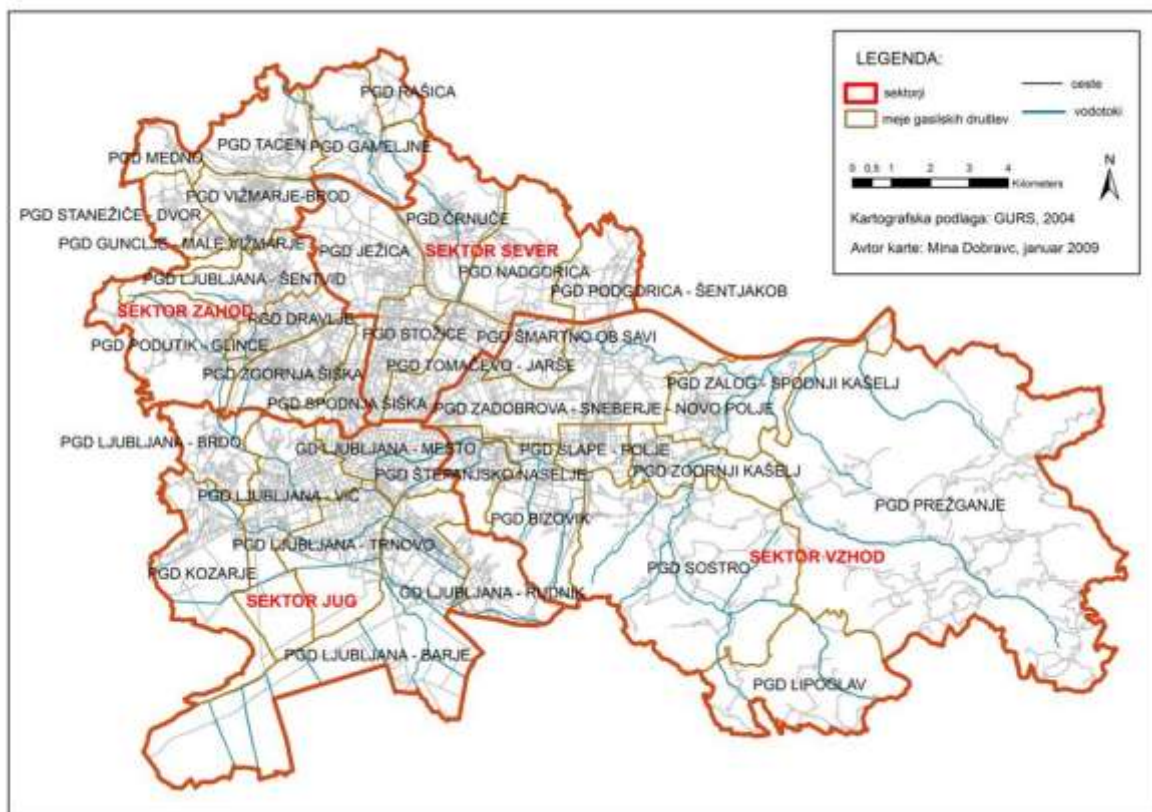
7.2 Pristojnosti in naloge drugih izvajalcev načrta zaščite in reševanja

Drugi izvajalci načrta ZR niso predvideni. V primeru potrebe po vključitvi drugih izvajalcev, jih v izvajanje ZRP vključi pristojni organ vodenja v skladu z zmožnostmi in sposobnostmi izvajalca⁴⁶ in v skladu s pristojnostmi in ravno organa vodenja.

7.3 Vodenje in usklajevanje aktivnosti na mestu nesreče

Temeljna raven organiziranja, vodenja in usklajevanja ob poplavah je območje delovanja prostovoljne gasilske enote. Poveljnik prostovoljne gasilske enote, na katere območju so poplave, ali preti nevarnost poplav, iz članov društva po potrebi oblikuje ekipo za podporo vodenju, s pomočjo katere spremlja razmere, ocenjuje razvoj razmer, ocenjuje potrebe po vrsti in številu aktivnosti, ki ji je/bo treba izvesti, zaproša za pomoč dodatnih sil in sredstev, razdeli območje delovanja enote na rajone in ulice, določa vrstni red izvajanja nalog, napotuje ekipe na izvajanje nalog in spremlja izvajanje nalog ter posreduje podatke na naslednjo raven vodenja in usklajevanja.

⁴⁶ 4. odstavek 85. člena ZVNDN.



Slika 6: Razdelitev območja MOL na sektorje in območja prostovoljnih gasilskih enot

7.4 Vodenje in usklajevanje aktivnosti na ravni sektorja

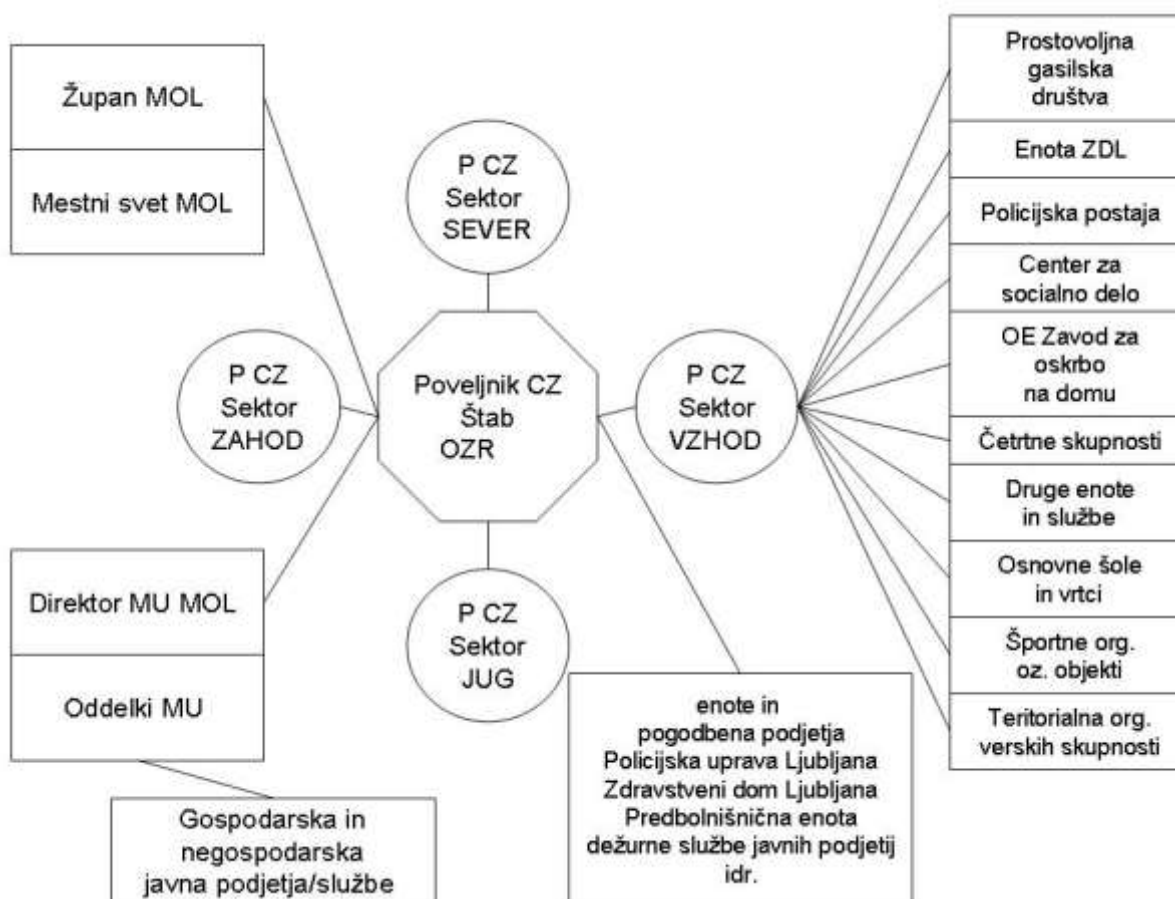
Območje MOL je za potrebe vodenja ZRP razdeljeno na 4 sektorje – operative izpostave ŠCZ MOL (slika 5). Vsak sektor vodi poveljnik s svojim ŠCZ⁴⁷. Poveljnik sektorja s svojim ŠCZ za območje sektorja spremlja razmere, ocenjuje razvoj razmer, ocenjuje potrebe po vrsti in številu aktivnosti, ki ji je/bo treba izvesti, zaproša za pomoč dodatnih sil in sredstev, določa vrstni red izvajanja nalog po vsebini in območju, napotuje ekipe na pomoč za izvajanje nalog na območje posamezne prostovoljne gasilske enote, spremlja izvajanje nalog ter posreduje podatke na naslednjo raven vodenja in usklajevanja. Poveljnik sektorja usklajuje delo z lokalno organizacijsko enoto Zdravstvenega doma Ljubljana, policijsko postajo, CSD, osnovnimi šolami in vrtci, četrtnimi skupnostmi in po potrebi drugimi organi in organizacijami s krajevno pristojnostjo za območje posameznega sektorja (slika 6).

⁴⁷ Sklep o imenovanju poveljnika in namestnika poveljnika operative izpostave IV (Bežigrad) štaba Civilne zaščite Mestne občine Ljubljana ter članov štabov operative izpostave IV (Bežigrad) štaba Civilne zaščite Mestne občine Ljubljana.

Sklep o imenovanju poveljnika in namestnika poveljnika operative izpostave V (Moste- Polje) štaba Civilne zaščite Mestne občine Ljubljana ter članov štabov operative izpostave V (Moste - Polje) štaba Civilne zaščite Mestne občine Ljubljana

Sklep o imenovanju poveljnika in namestnika poveljnika operative izpostave I (Center) in II (Vič - Rudnik) štaba Civilne zaščite Mestne občine Ljubljana ter članov štabov operative izpostave I (Center) in II (Vič - Rudnik) štaba Civilne zaščite Mestne občine Ljubljana

Sklep o imenovanju poveljnika in namestnika poveljnika operative izpostave III (Šiška) štaba Civilne zaščite Mestne občine Ljubljana ter članov štabov operative izpostave III (Šiška) štaba Civilne zaščite Mestne občine Ljubljana



Slika 7: Usklajevanje na ravni MOL in sektorjev: organi, organizacije in službe

7.5 Vodenje in usklajevanje aktivnosti na ravni MOL

Delo na ravni MOL v začetni fazi operativno-strokovno vodi GBL, nato dežurna oseba OZR, predstojnik OZR. Pri tem izvajajo pristojnosti PCZ MOL. Glede na razmere vodenje lahko prevzame PCZ, ki mu pri usklajevanju aktivnosti in podpori enotam in službam pomaga ŠCZ⁴⁸. Zagotavljanje finančnih sredstev za izvajanje pristojnosti MOL in praviloma tudi odnosi z javnostmi so v pristojnosti župana.

Temeljne naloge na tej ravni so predvsem: določitev strategije, ciljev in prioritet, zagotavljanje finančnih virov, načrtovanje prihodnjih aktivnosti iz pristojnosti MOL. Na tej ravni se zagotavlja obveščanje medijev in javnosti, zagotavljanje nujnih življenjskih pogojev prizadetim v nesreči (hrana, napitek, oblačila, zasilno bivanje, po potrebi zagotovitev bivalnih enot), organizacija začasne mrtvašnice, zagotavljanje storitev javnih služb občinske pristojnosti, stiki z državno ravjo za zagotovitev storitev javnih služb v državni pristojnosti, zaprošanje za pomoč zlasti državne ravni za njen informacijski center, storitve SV ipd.

Za oblikovanje organizacije vodenja glede na razmere predstojnik OZR ali PCZ MOL smiselno uporablja naslednjo sliko.

⁴⁸ Sklep o imenovanju poveljnika in namestnika poveljnika Civilne zaščite Mestne občine Ljubljana ter članov štaba Civilne zaščite Mestne občine Ljubljana

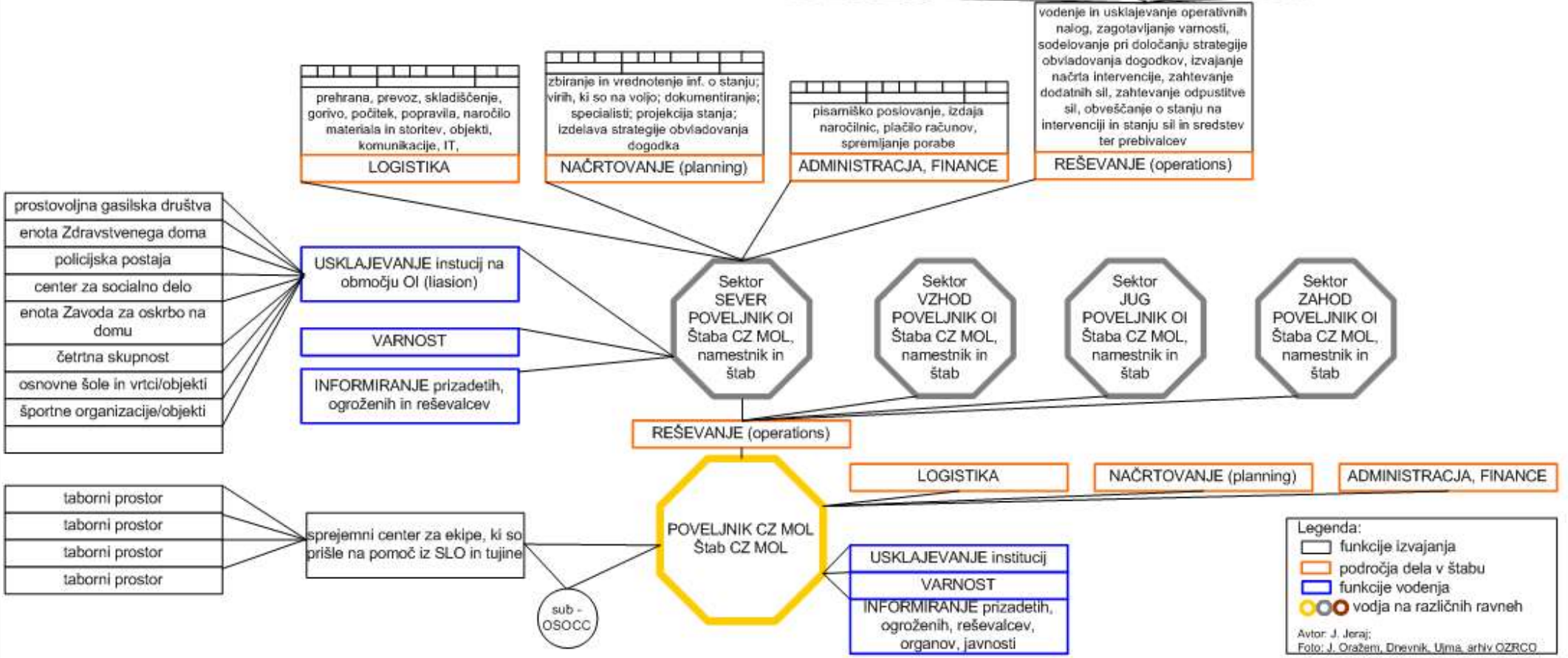


NAČRTOVANJE	LOGISTIKA	ADMINISTRACIJA	Ekipa MOL: JGS, društva, podjetja									
			Ekipa, ki so prišle na pomoč iz SLO in tujine									
			vodja ekipe	vodja ekipe	vodja ekipe	vodja ekipe	vodja ekipe	vodja ekipe	vodja ekipe	vodja ekipe	vodja ekipe	vodja ekipe
vodja sektorja 1					vodja sektorja 2					Ekipa za posebne/posamezne naloge		
REŠEVANJE, USKLAJEVANJE												

NAČRTOVANJE	LOGISTIKA	ADMINISTRACIJA	Ekipa MOL: JGS, društva, podjetja									
			Ekipa, ki so prišle na pomoč iz SLO in tujine									
			vodja ekipe	vodja ekipe	vodja ekipe	vodja ekipe	vodja ekipe	vodja ekipe	vodja ekipe	vodja ekipe	vodja ekipe	vodja ekipe
vodja sektorja 1					vodja sektorja 2					Ekipa za posebne/posamezne naloge		
REŠEVANJE, USKLAJEVANJE												

NAČRTOVANJE	LOGISTIKA	ADMINISTRACIJA	vodja ekipe	vodja ekipe	vodja ekipe	vodja ekipe
			Ekipa za posebne/posamezne naloge			
			odstranjevanje nevarnih delov objektov, zaslitno pokrivanje, podpiranje			
ZAŠČITA, USKLAJEVANJE						

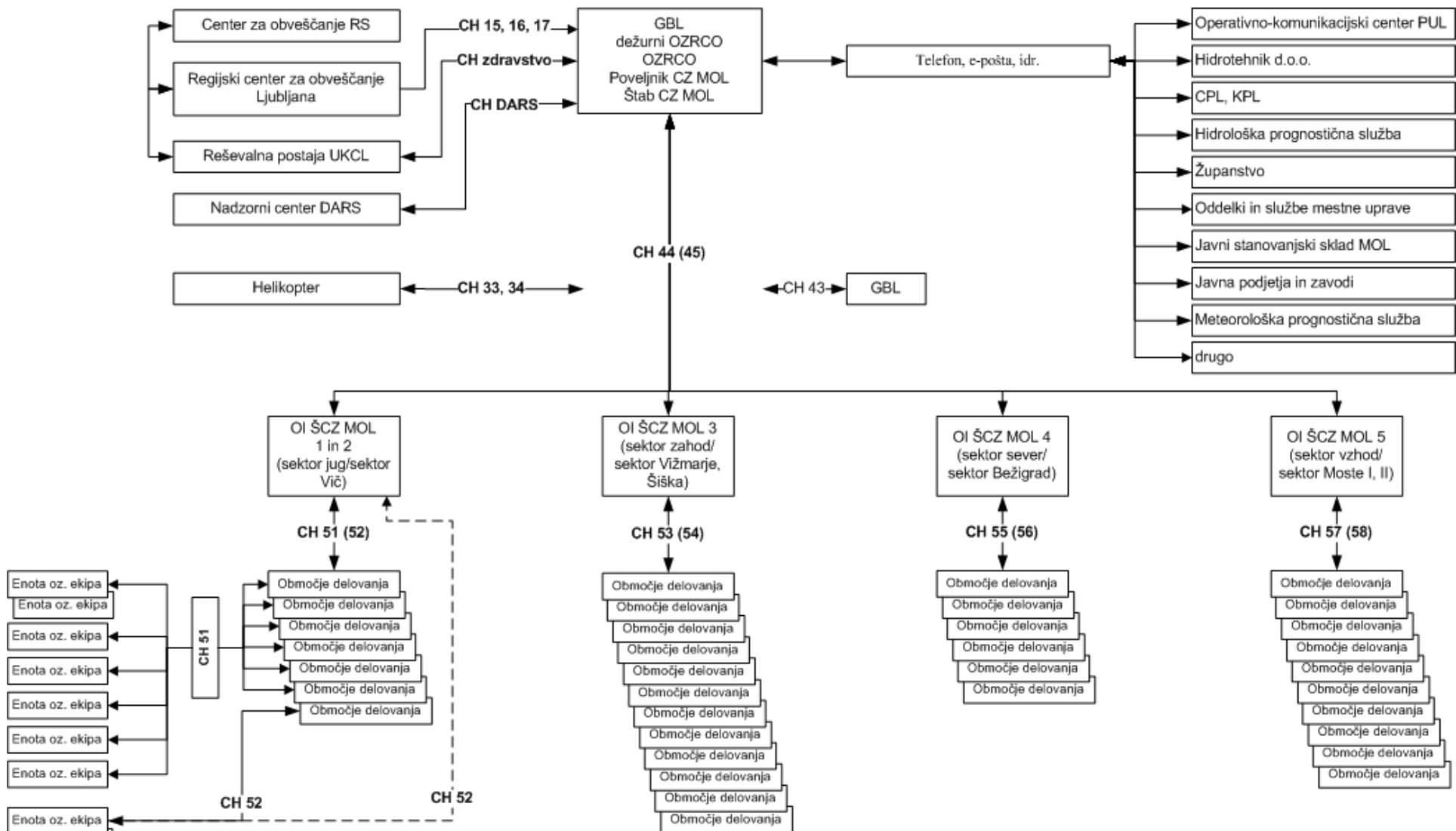
NAČRTOVANJE	LOGISTIKA	ADMINISTRACIJA	vodja ekipe	vodja ekipe	vodja ekipe	vodja ekipe
			Ekipa za posebne/posamezne naloge			
			zaslitna natočista, humanitarna pomoč			
POMOČ, USKLAJEVANJE						



Legenda:
 □ funkcije izvajanja
 □ področja dela v štabu
 □ funkcije vodenja
 ○ vodja na različnih ravneh

Avtor: J. Jeraj;
 Foto: J. Oražem, Dnevnik, Ujma, arhiv OZRCC

7.5 Uporaba sredstev zvez



Načrt radijskih zvez ob potresu, poplavih in neurjih. Navedeni kanali predstavljajo začetno stanje na katerega vse enote JGS takoj preidejo ob potresu in se kasneje prilagaja razmeram. Ob poplavih in neurjih je izhodiščno stanje zvez enako kot je predvideno Načrtu MOL za ZR ob požarih; o prehodu na sistem zvez predviden v tej shemi odloči organ vodenja na mestni ravni in za to pridobi odobritev ReCO.

»Območje delovanja« praviloma pomeni območje primarnega delovanja posamezne prostovoljne gasilske enote. Kadar na tako območje pride na pomoč več ekip oziroma enot (gasilske in druge), kadar je radijski promet močan in število uporabnikov na enem kanalu doseže okviro število 7, poveljnik sektorja zaprosi ReCO za dodelitev novega kanala. Po dodelitvi na novo določi kanale enotam oziroma ekipam, delujočim na območju sektorja. O izvedeni dopolnitvi obvesti organ vodenja na ravni MOL, ki v določenem trenutku vodi ukrepanje (GBL, OZRCO oziroma poveljnika CZ MOL). Shematsko je ta primer opredeljen pri prvem navedenem sektorju. Povezava s prekinjeno črto predstavlja možnost, da se enote in oz. ekipe vodi z ravni sektorja ali z ravni območja delovanja, v skladu z odločitvijo poveljnika sektorja.

Izjemoma, kadar zveze ni mogoče vzpostaviti prek simpleksnega kanala, se uporabi repetitorske kanale 15, 16, 17. KLIC V SILI ima najvišjo prioriteto na vseh kanalih, drugo prioriteto imajo uporabniki katerim je kanal dodeljen.

Policija, PHE in druge sodelujoče službe, razen tistih, ki so vključene v sistem zvez ZARE, uporabljajo svoj sistem zvez in imenike.

Poveljniško vozilo GBL in vozilo Enote za podporo vodenju se lahko uporabita kot skupni komunikacijski center.

Priloga: [vozilo Enote za podporo vodenju](#)

Radijske zveze za povezavo med organi vodenja:
praviloma 15., 16. in 17. semiduplexni kanal sistema zvez ZARE.

Radijske zveze na kraju dogodka:
praviloma 52. in 44. simpleksni kanal sistema zvez ZARE

Za radijsko zvezo s helikopterjem na terenu se prvenstveno uporabljata:
33. simpleksni kanal sistema zvez ZARE in
34. simpleksni kanal sistema zvez ZARE,

Izjemoma, na podlagi zaprosila vodje intervencije, vodjo na mestu nesreče (vodja operacij na mestu nesreče, vodja odseka, vodja sektorja) ali OZR, ReCO dodeli uporabnikom druge kanale.

Radijska imena uporabnikov za uporabo v sistemu ZARE:

ReCO	center Ljubljana
GBL	centrala Ljubljana
enote GBL	odprto poimenovanje
prostovoljne enote JGS	Prostovoljne gasilske enote za svoje radijsko ime praviloma uporabljajo ime svojega prostovoljnega gasilskega društva. V primeru, da mora sporočilo prostovoljne gasilske enote slišati tako GBL kot ReCO, uporabi klicatelj imeni obeh, (npr.: »centrala in center Ljubljana, kliče _« (navedi ime prostovoljnega gasilskega društva), »sporočam, _« (navedi besedilo sporočila), »potrdi sprejem«).
OZR	odprto poimenovanje
Ostali	poimenovanje po imenih organizacij in funkcijah, po potrebi tudi po osebnih imenih

Preglednica 8: Radijska imena uporabnikov za uporabo v sistemu ZARE

Glede na razmere in potrebe se uporablja tudi druge vrste sredstev za komuniciranje:

- javno telefonsko omrežje (stacionarno in mobilno),
- informacijsko-komunikacijsko omrežje internet,
- kurirske zveze (oblikuje vodja intervencije, vodja na mestu nesreče (vodja operacij na mestu nesreče, vodja odseka, vodja sektorja) oz. OZR ad hoc glede na potrebe)

Izjemoma se za poimenovanje v radijskem prometu uporabi imena iz imenika v prilogi.

Priloga: [Radijski imenik v sistemu zvez ZARE – MOL](#)

Priloga: [Radijski imenik Gasilske zveze Ljubljana](#)

Priloga: [Imenik podjetij: PIRS - Poslovni informator RS](#) <http://www.pirs.si/> in <http://www.najdi.si/register/advanced.jsp>

Priloga: [ETIS – Elektronski telefonski imenik Slovenije](#) na CD ali <http://tis.telekom.si/> ali tel. št 1188

Priloga: [Seznam OZR in drugi](#)

8. Ukrepi in naloge zaščite, reševanja in pomoči

8.1 Zaščitni ukrepi in naloge zaščite, reševanja in pomoči, nosilci posameznih nalog in način njihove izvedbe ter potek zaščitno-reševalnih aktivnosti⁴⁹

Glej tudi sliko 4 in preglednico 6.

<u>Zaščitni ukrep oz. naloga ZRP</u>	<u>Odreja/nosilec</u>	<u>Izvajalec</u>	<u>način izvedbe</u>	<u>potek zaščitno-reševalnih dejavnosti</u>
prostorski, urbanistični, gradbeni in drugi tehnični ukrepi (60. člen ZVNDN)	Mestni svet investitorji	Urbanisti, arhitekti, projektanti	Pravila stroke	(1) Prostorski, urbanistični, gradbeni in drugi tehnični ukrepi se uveljavljajo pri načrtovanju in urejanju prostora ter naselij in pri graditvi objektov z namenom, da se preprečijo oziroma zmanjšajo škodljivi vplivi naravnih in drugih nesreč ter da se omogoči ZRP. (2) Projekti za graditev objektov in naprav, namenjenih oskrbi prebivalstva, javnemu prometu ter skladiščenju, proizvodnji oziroma uporabi nevarnih snovi, nafte in njenih derivatov ter energetskih plinov, morajo vsebovati študijo varnosti pred naravnimi in drugimi nesrečami.
	Lastnik oziroma uporabniki objekta	Po izbiri lastnika oziroma uporabnika objekta	Pravila stroke	Izvede se zatesnjevanje odprtín, kjer bi voda lahko prišla v objekt (svetlobni jaški, okna, vrata). Prebivalci in podjetja uporabijo svoja namenska ali priročna sredstva: žagan les, polietilenske in druge folije, zemlja, pesek, vreče idr.

⁴⁹ 8. točka 9. člena Uredbe o vsebini in izdelavi načrtov zašite in reševanja

<u>Zaščitni ukrep oz. naloga ZRP</u>	<u>Odreja/nosilec</u>	<u>Izvajalec</u>	<u>način izvedbe</u>	<u>potek zaščitno-reševalnih dejavnosti</u>
	ARSO ali javna služba urejanja voda (Hidrotehnik), vzdrževalci cest	ARSO ali javna služba urejanja voda (Hidrotehnik), vzdrževalci cest	Pravila stroke	Glej poglavje 9. Dežurna služba ob napovedi visokih voda, vzpostavitev stika z dežurnim OZR. Upravljanje z zapornicami in upravljanje poplavnega vala. Preprečevanje zaježitev s sprotim odstranjevanjem plavja iz struge, zlasti izpod mostov in drugih prepustov. Utrjevanje obstoječih nasipov. Izgradnja zasilnih nasipov. Usmerjanje poplavnih vod z razbremenilnimi kanali prek območja podjetja Surovina in pri Sibiriji. Glej karte območij izdelave interventnih razbremenilnikov.
Umik ljudi in dobrin iz ogroženega območja oziroma objekta (85. člen ZVNDN)	Lastnik oziroma uporabniki objekta sam na podlagi napovedi poplav	Lastnik oziroma uporabniki objekta	V skladu s požarnim redom oziroma požarnim načrtom oziroma navodili PCZ MOL.	V skladu s požarnim redom oziroma požarnim načrtom za objekt. Umik se lahko izvede iz ogroženega območja ali v višje nadstropje na ogroženem območju.
	Župan, PCZ MOL, vodja intervencije, izjemoma vodja enote, ki opazi nastop neposredne nevarnosti	Lastnik oziroma uporabniki objekta. Za pomoč lahko zaprosi JGS.		Vodja intervencije na mestu nesreče zlasti oceni ali preti oz. utegne ljudem groziti nevarnost in ali mora zaradi tega odrediti umik ljudi iz ogroženih objektov in območij. To pristojnost mu daje 41. člen ZGas in 85. člen ZVNDN. Vodja intervencije na mestu

<u>Zaščitni ukrep oz. naloga ZRP</u>	<u>Odreja/nosilec</u>	<u>Izvajalec</u>	<u>način izvedbe</u>	<u>potek zaščitno-reševalnih dejavnosti</u>
		Nadzor nad zapustitvijo območja izvaja Policija.		nesreče umik lahko izvede s silami JGS, lahko da (v skladu s 83. členom ZVNDN) usmeritev policiji (na mestu nesreče ali prek ReCO) da izvede to njegovo odločitev, lahko pa obvesti policijo, da je mogoče pričakovati, da bo na določenem območju ali v določenem objektu prišlo do ogrožanja življenja ali osebne varnosti ljudi ali do ogrožanja premoženja večje vrednosti oz. je do tega že prišlo, ali da je potrebno zagotoviti varnosti določenih oseb ali objektov in poda priporočilo policiji, da naj v skladu s 56. členom ZNPPol izprazni to območje ali objekt, prepove dostop, ga pregleda in omeji gibanje v njegovi neposredni bližini. Za vzpostavitev stika z ljudmi se uporabi hišne zvonce, trkanje na vrata, zvočne znake na vozilih, govorne naprave na vozilih idr. V primeru potrebe po umiku ljudi, vodja enote na mestu nesreče poskrbi, da se prek govornih naprav daje ljudem navodila za ravnanje.
Evakuacija (61. člen ZVNDN)	Župan Dežurni OZR PCZ MOL PCZ OI	ogrožene osebe zasebnega in javnega prava OZR LPP JGS	Vodja intervencije ali PCZ OI ŠČZ MOL določi ustrezno postajo LPP za zbirno mesto tistih, ki nimajo lastnega prevoznega sredstva. Prevoz do zasilne	Evakuacija ogroženih in prizadetih prebivalcev se odredi, če ni mogoče z drugimi ukrepi zagotoviti njihove varnosti. Na območjih, kjer je odrejena evakuacija, se morajo prebivalci preseliti izven območja poplavne nevarnosti (glej karte poplavnih območij in ogroženih objektov ter opozorilno karto poplav Atlas okolja (ARSO)); Urbinfo

<u>Zaščitni ukrep oz. naloga ZRP</u>	<u>Odreja/nosilec</u>	<u>Izvajalec</u>	<u>način izvedbe</u>	<u>potek zaščitno-reševalnih dejavnosti</u>
			nastanitve.	(MOL); Atlas voda (MNVP DRSV)). Evakuacijo praviloma izvajajo ogrožene osebe zasebnega in javnega prava same. Ogroženim osebam zasebnega prava, ki pri tem potrebujejo pomoč pomaga JGS. Za evakuacijsko zbirališče se po potrebi določi najbližja primerna postaja LPP. Po potrebi se nudi pomoč pri prevozu z avtobusi LPP ali vozili JGS.
Sprejem in oskrba ogroženih prebivalcev (62. člen ZVNDN)	Država – vlada RS MOL - župan			<p>Država in občine so dolžne v skladu z ZVNDN zagotoviti zatočišče in nujno oskrbo prebivalcem, ki so zaradi naravne ali druge nesreče ostali brez doma ter sredstev za preživljanje in ki se zaradi ogroženosti zadržujejo zunaj svojega prebivališča.</p> <p>Za osebe, ki se morajo umakniti/evakuirati, pa si niso same našle zatočišča pri sorodnikih in prijateljih in si zaradi svojega premoženjskega stanja ne morejo zagotoviti zatočišča v prenočitvenih zmogljivostih na tržišču, MOL zagotovi zasilno zatočišče v enem od svojih objektov.</p> <p>Informacije o prenočitvenih zmogljivostih so na voljo na turistični domači strani MOL: http://www.visitljubljana.si/si/nastanitev/</p> <p>Župan lahko izjemoma odredi, da morajo lastniki ali uporabniki stanovanjskih hiš</p>

<u>Zaščitni ukrep oz. naloga ZRP</u>	<u>Odreja/nosilec</u>	<u>Izvajalec</u>	<u>način izvedbe</u>	<u>potek zaščitno-reševalnih dejavnosti</u>
				začasno sprejeti na stanovanje evakuirane ter ogrožene osebe iz prejšnjega odstavka, če njihove nastanitve ni mogoče zagotoviti na drug način.
Sprejem in oskrba ogroženih prebivalcev - pomoč ogroženim in prizadetim prebivalcem na mestu nesreče – hrana, napitek, odeja, zaščita pred vremenom	Dežurni OZR PCZ MOL PCZ OI	OZR LPP Podjetje za preskrbo s hrano in napitki JGS	Aktiviranje storitev podjetij: LPP za avtobus za zaščito pred vremenom in podjetje za preskrbo s hrano in napitki.	
sprejem in oskrba ogroženih prebivalcev - zasilno zatočišče	Dežurni OZR PCZ MOL PCZ OI	OZR JGS OZRKL taborniki in skavti	Objekt v pristojnosti MOL.	Zasilno zatočišče se zagotavlja le, če morajo biti prebivalci evakuirani več kot šest ur ponoči in v primeru zelo slabega vremena (padavine, mraz, vročina). V prvi fazi se prebivalce prepelje v eno od stavb MOL. Postelje, odeje, mize pripravi OZR. Po potrebi pri postavitvi in skrbi za ljudi sodelujejo taborniki, skavti, OZRKL, JGS. Glede na potrebe se lahko uporabi tudi športne objekte v lasti MOL in/ali prostore osnovnih šol. O zasilni namestitvi OZR obvesti ZDL (ZDL s tem seznanjeni svojo patronažno službo) in CSD ter OZSV.
sprejem in oskrba ogroženih prebivalcev - začasna nastanitev	PCZ MOL	OZR	Hotel nizke kategorije do 5 delovnih dni.	Nastanitev v hotelu nizke kategorije na stroške MOL se zagotavlja največ za 5 delovnih dni.
sprejem in oskrba ogroženih prebivalcev	Dežurni OZR napoti na ustrezne organe	CSD OZRKL, Karitas	Postopki CSD, OZRKL, Karitas,	Na mestu zasilnega zatočišča in/ali na sedežih CSD, OZRKL, Karitas, OZEV.

<u>Zaščitni ukrep oz. naloga ZRP</u>	<u>Odreja/nosilec</u>	<u>Izvajalec</u>	<u>način izvedbe</u>	<u>potek zaščitno-reševalnih dejavnosti</u>
- socialna in humanitarna pomoč			OZSV.	
sprejem in oskrba ogroženih prebivalcev - psihosocialna pomoč	državna raven	Državni informacijski center	Postopki državne ravni.	Priporočila: Prva psihološka pomoč1 Priporočila: Prva psihološka pomoč2
Radiološka, kemijska in biološka zaščita (63. člen ZVNDN)	Zdravstveni inšpektorat RS, Lastniki, uporabniki	Inštitut za varovanje zdravja RS Zavod za zdravstveno varstvo Ljubljana Lastniki, uporabniki JGS	Priporočila in navodila. Izvedba dezinfekcije. Onesnaženje voda, obale: DRAVA Guidelines for mass casualty decontamination durring a terrorist chemical agent accident Hazardous materials emergency response teams standard operating guideline Kriteriji za razglasitev ukrepa prekuhavanja pitne vode	Radiološka, kemijska in biološka zaščita obsega ukrepe ter sredstva za neposredno zaščito pred učinki jedrskega, kemičnega in biološkega orožja, drugih sredstev za množično uničevanje ter pred posledicami nesreč z nevarnimi snovmi. Lastniki in uporabniki objektov in naprav, ki so namenjeni javni oskrbi z vodo, proizvodnji, prometu in skladiščenju živil, zdravil in živinske krme, javni zdravstveni službi ter varstvu in izobraževanju otrok, morajo zagotoviti zaščitna sredstva in izvajati predpisane ukrepe za radiološko, kemijsko in biološko zaščito. V primeru poplav radiološka, kemijska in biološka zaščita predstavlja predvsem preprečevanje izliva in raznosa nevarnih in kužnih (fekalije) snovi s poplavno vodo ter ugotavljanje ustreznosti pitne vode, poplavljenih prehrabnenih artiklov, prostorov in območij ter njihova dezinfekcija in varno odlaganje. V primeru nesreče z nevarnimi snovmi se uporabi ustrezní načrt MOL za ZR.

<u>Zaščitni ukrep oz. naloga ZRP</u>	<u>Odreja/nosilec</u>	<u>Izvajalec</u>	<u>način izvedbe</u>	<u>potek zaščitno-reševalnih dejavnosti</u>
			<p>Mnenje o potrebnih količinah pitne vode v primeru omejitve ali prekinitve dobave pitne vode</p> <p>Navodila o prekuhavanju vode</p> <p>Priporočila: Dezinfekcija</p> <p>Priporočila: Kako ravnamo ob poplavi</p> <p>Priporočila: Kako zagotoviti zdravo pitno vodo</p> <p>Priporočila: Zagotavljanje varne hrane ob potresu, poplavih ...</p>	
Zaklanjanje (64. člen ZVNDN)	Državna raven v primeru vojne.	Lastniki, uporabniki	Alarmiranje. Zakloniščni red.	Za zaščito prebivalcev pred vojnimi in drugimi nevarnostmi se gradijo zaklonišča in zaklonilniki. Na območju MOL se zaklonišča gradijo na območju naselja Ljubljana. Priporočila: Kako pripraviti in uporabiti zaklonišče / zaklonilnik
zaščita kulturne dediščine (69. člen	Lastniki, uporabniki oziroma upravljalci	Po odločitvi lastnika, uporabnika oziroma	Pravila stroke	Zaščita kulturne dediščine obsega priprave in izvajanje ukrepov za zmanjševanje nevarnosti

<u>Zaščitni ukrep oz. naloga ZRP</u>	<u>Odreja/nosilec</u>	<u>Izvajalec</u>	<u>način izvedbe</u>	<u>potek zaščitno-reševalnih dejavnosti</u>
ZVNDN)	kulturne dediščine, Krajevno pristojna organizacijska enota Zavoda za varstvo kulturne dediščine Slovenije Oddelek za kulturo MU MOL	upravljalca in v sodelovanju s pristojnim državnim organom varstva kulturne dediščine	Navodila Zavoda za varstvo kulturne dediščine Slovenije lastnikom, upravljalcem in uporabnikom kulturne dediščine za ravnanje ob naravnih in drugih nesrečah.	ter preprečevanje in zmanjševanje škodljivih vplivov naravnih in drugih nesreč na kulturno dediščino. Register kulturne dediščine
Prva pomoč in nujna medicinska pomoč (71. člen ZVNDN)	Vodja intervencije na mestu nesreče Operativni vodja zdravstvene intervencije	JGS PHE	Pravila prve laične pomoči Pravila nujne medicinske pomoči	Načrt ZR ob masovnih nesrečah – nesrečah z večjim številom poškodovanih ali nenadno obolelih življenjsko ogroženih oseb
pomoč ogroženim in prizadetim prebivalcem (71. člen ZVNDN)				Glej: zasilna namestitvev, začasna nastanitvev, zagotavljanje osnovnih pogojev za življenje, psihosocialna pomoč, socialna in humanitarna pomoč
Prva veterinarska pomoč (71. člen ZVNDN)	Državna raven	Lastnik živali Javna veterinarska služba Za odvoz živalskih trupel je zadolžena Veterinarsko higienska služba Nacionalnega veterinarskega inštituta	Pravila veterinarske stroke Odvoz naroči lastnik živali ali oseba, ki je lastnik parcele na katero je voda prinesla živalsko truplo.	Informacije o delovanju veterinarske službe so na domači strani Veterinarske uprave Republike Slovenije (VURS).
Gašenje (71. člen	Vodja intervencije	JGS MOL,	Pravila gasilske stroke	V skladu z Načrtom MOL za ZR ob večjih

<u>Zaščitni ukrep oz. naloga ZRP</u>	<u>Odreja/nosilec</u>	<u>Izvajalec</u>	<u>način izvedbe</u>	<u>potek zaščitno-reševalnih dejavnosti</u>
ZVNDN)	na mestu nesreče s pomočjo operativnega vodstva intervencije.	gasilske enote, ki pridejo na pomoč		požarih in Operativnim gasilskim načrtom JGS MOL.
Reševanje ob požarih (71. člen ZVNDN)	Vodja intervencije na mestu nesreče s pomočjo operativnega vodstva intervencije. Vodja intervencije kot celote s pomočjo vodstva intervencije kot celote.	JGS MOL, gasilske enote, ki pridejo na pomoč	Pravila gasilske stroke in pravila prve laične pomoči	V skladu z Načrtom MOL za ZR ob večjih požarih in Operativnim gasilskim načrtom JGS MOL.
Reševanje iz ruševin, zemeljskih in snežnih plazov (71. člen ZVNDN)	Vodja intervencije na mestu nesreče Vodja intervencije kot celote OZR MU MOL PCZ MOL	JGS MOL, pogodbeni gradbeni podjetja strokovnjaki s področja statike objektov strokovnjaki s področja geomehanike enota za hitre reševalne intervencije	Pravila tehničnega reševanja iz ruševin	Smiselna uporaba poteka zaščitno-reševalnih dejavnosti kot je določen v Načrtu MOL za ZR ob večjih požarih in Operativnem gasilskem načrtu JGS MOL.
reševanje ob poplavih (71. člen ZVNDN)	PCZ MOL PCZ OI	JGS MOL	Pomoč ljudem pri umiku, kadar se je potrebno umikati iz ali prek poplavljenega območja.	glej poglavje 3

<u>Zaščitni ukrep oz. naloga ZRP</u>	<u>Odreja/nosilec</u>	<u>Izvajalec</u>	<u>način izvedbe</u>	<u>potek zaščitno-reševalnih dejavnosti</u>
		JGS MOL taborniki, skavti	Iskanje pogrešanih. Črpanje vode iz objektov. Pomoč ljudem pri čiščenju mulja iz objektov in pranju objektov.	
reševanje ob drugih vremenskih ujmah (71. člen ZVNDN)	PCZ MOL PCZ OI	JGS MOL	Pomoč upravljalcem cest pri odstranjevanju podrtega drevja. Črpanje vode iz objektov. Pomoč ljudem pri čiščenju mulja iz objektov in pranju objektov. Pomoč ljudem pri zasilnem prekrivanju streh	Smiselna uporaba poteka zaščitno-reševalnih dejavnosti določenih v Načrtu MOL za ZR ob večjih požarih in Operativnem gasilskem načrtu JGS MOL.
reševanje ob ekoloških in drugih nesrečah na rekah in jezerih (71. člen ZVNDN)				Glej Načrt MOL za ZR ob nesrečah z nevarnimi snovmi.

<u>Zaščitni ukrep oz. naloga ZRP</u>	<u>Odreja/nosilec</u>	<u>Izvajalec</u>	<u>način izvedbe</u>	<u>potek zaščitno-reševalnih dejavnosti</u>
reševanje ob velikih nesrečah v prometu (71. člen ZVNDN)	Poveljnik JGS Dežurni OZR PCZ MOL PCZ OI	JGS MOL PHE		Smiselna uporaba poteka zaščitno-reševalnih dejavnosti določenih v Načrtu MOL za ZR ob večjih požarih in Operativnem gasilskem načrtu JGS MOL ter Načrtu zaščite in reševanja ob masovnih nesrečah - ob nesrečah z večjim številom hudo poškodovanih ali življenjsko ogroženih nenadno obolelih oseb
reševanje ob rudniških nesrečah (71. člen ZVNDN)				/
reševanje v gorah (71. člen ZVNDN)				Javna služba državnega pomena v skladu s 24. in 25. člen Uredbe o organiziranju, opremljanju in usposabljanju sil za ZRP.
reševanje v jamah (71. člen ZVNDN)				Javna služba državnega pomena v skladu s 24. in 25. členom Uredbe o organiziranju, opremljanju in usposabljanju sil za ZRP.
reševanje na vodi in iz vode (71. člen ZVNDN)	PCZ MOL PCZ OI	JGS MOL Javna služba državnega pomena v skladu s 24. in 27. členom Uredbe o organiziranju, opremljanju in usposabljanju sil za ZRP.		Iz vode rešuje GBL, na vodi pa prostovoljne gasilske enote z ustrezno opremo in usposobljenimi kadri (glej bazo JGS).
varstvo pred neeksplozivnimi ubojnimi sredstvi (71. člen ZVNDN)				Služba državnega pomena v skladu s 7. členom Uredbe o organiziranju, opremljanju in usposabljanju sil za ZRP.

<u>Zaščitni ukrep oz. naloga ZRP</u>	<u>Odreja/nosilec</u>	<u>Izvajalec</u>	<u>način izvedbe</u>	<u>potek zaščitno-reševalnih dejavnosti</u>
varstvo pred snežnimi plazovi (71. člen ZVNDN)				Služba državnega pomena v skladu z 9. členom Uredbe o organiziranju, opremljanju in usposabljanju sil za ZRP.
izvajanje radiološke, kemijske in biološke zaščite ob uporabi jedrskega, kemičnega ali biološkega orožja, drugih sredstev za množično uničevanje (71. člen ZVNDN)	Poveljnik JGS Dežurni OZR PCZ MOL PCZ OI	JGS MOL	Guidelines for mass casualty decontamination durring a terrorist chemical agent accident Hazardous materials emergency response teams standard operating guideline Priporočila: Dezinfekcija	smiselna uporaba Načrt Mestne občine Ljubljana za zaščito in reševanje ob nesrečah z nevarnimi snovmi
Izvajanje ZR ob nesrečah z nevarnimi snovmi (71. člen ZVNDN)	Vodja intervencije na mestu nesreča Vodja intervencije kot celote Poveljnik JGS Dežurni OZR PCZ MOL PCZ OI	GBL gasilske enote širšega pomena, ki pridejo na pomoč	Ocena nevarnosti emisij in imisij za reševalce in prebivalce. Predlog za dodatni nadzor. Zaustavitev izpuščanja, zaustavitev širjenja, osnovno oz. grobo zbiranje iztečene snovi, ad- in absorbcija, ki jo omogoča oprema GBL.	glej Načrt Mestne občine Ljubljana za zaščito in reševanje ob nesrečah z nevarnimi snovmi

<u>Zaščitni ukrep oz. naloga ZRP</u>	<u>Odreja/nosilec</u>	<u>Izvajalec</u>	<u>način izvedbe</u>	<u>potek zaščitno-reševalnih dejavnosti</u>
	Državna raven	državna raven	Osnovna dekontaminacija ljudi. Hazardous materials emergency response teams standard operating guideline Identifikacija, monitoring. Odrejanje ukrepov. Pridobitev organizacij za izvedbo ukrepov. Nadzor nad izvajanjem ukrepov.	
iskanje pogrešanih oseb ob naravnih in drugih nesrečah (71. člen ZVNDN)	Dežurni OZR Policija	OZR Policija JGS Enota vodnikov reševalnih psov		
reševanje ob vojaških ter terorističnih napadih in drugih oblikah množičnega nasilja (71. člen ZVNDN)	župan PCZ MOL PCZ OI ŠCZ MOL poveljnik JGS vodje enot	vsi v sistemu ZRP MOL	smiselna uporaba načrtov MOL za ZR	smiselna uporaba načrtov MOL za ZR
Zagotavljanje osnovnih pogojev za življenje (71. člen ZVNDN)	Vodja intervencije Dežurni OZR PCZ MOL PCZ OI	OZR JGS	Ponjave in storitev zasilnega pokrivanja objekta po požaru, eksploziji, neurju.	

<u>Zaščitni ukrep oz. naloga ZRP</u>	<u>Odreja/nosilec</u>	<u>Izvajalec</u>	<u>način izvedbe</u>	<u>potek zaščitno-reševalnih dejavnosti</u>
		Izvedenec gradbene stroke usposobljen za oceno poškodovanosti in uporabnosti objektov	Ugotovitev ali je s stališča statične varnosti v objekt dovoljeno vstopati.	
	JSS MOL	JSS MOL	Postopek za ugotavljanje upravičenosti in morebitna dodelitev bivalne enote.	
	Elektro Ljubljana	Obnovitev dobave elektrike.	Agregati, hitra obnova.	
	Oddelek za gospodarske dejavnosti in promet MU MOL	Vzdrževalci javnih površin v lasti MOL	Usposobitev (popravilo, pranje) cest in drugih javnih površin	
		VO-KA Snaga	Odvoz kosovnih odpadkov.	
		VO-KA Snaga	Obnovitev delovanja kanalizacije Preskrba z vodo in pitno vodo - Plastenke in hidrokonti.	
	ZDL	Organizacijske enote ZDL	Zagotovitev nujne zdravstvene oskrbe.	
Ocenjevanje škode	Župan		Imenovanje komisij za popis škode	Sklep o imenovanju Komisije za ocenjevanje škode na stvareh v Mestni občini Ljubljana
	Župan	OZR	prijava nesreče in škodnega dogodka na	Ocenjevanje škode po naravnih in drugih nesrečah

<u>Zaščitni ukrep oz. naloga ZRP</u>	<u>Odreja/nosilec</u>	<u>Izvajalec</u>	<u>način izvedbe</u>	<u>potek zaščitno-reševalnih dejavnosti</u>
			URSZR	Ravnanje občin ob naravnih nesrečah – ocenjevaje škode; gradivo URSZR Odprava posledic naravnih nesreč Informacijska pisarna za odpravo posledic naravnih nesreč
	OZR	OZRKL	vzpostavitev klicnega centra za prijavitelje škode	če je izdan sklep o popisu škode se pristopi k organizaciji in izvedbi popisa škode:
	Župan	Kabinet župana OZR	obveščanje javnosti in dajanje navodil	
	OZR	OGDP MU MOL	Kmetijstvo, Gospodarska javna infrastruktura	popis škode in oddaja popisa na državno raven (popisne komisije),
		OZR	Drugi objekti	

Preglednica 9: Pregled zaščitnih ukrepov in nalog ZRP, njihovih nosilcev in izvajalcev, način izvedbe in potek zaščitno-reševalnih aktivnosti

Priloga: [Vzorec za odredbe poveljnika CZ in vodje intervencije po Zgas in ZVNDN](#)

9. Osebna in vzajemna zaščita

9.1 Osebna in vzajemna zaščita –preprečevanje in preventiva

Izvajalec gospodarske službe na področju urejanja voda, Hidrotehnik d.o.o. je v zvezi z vzdrževanjem ustrezne poplavne varnosti izdal naslednje navodilo:

Če opazite, da je oviran pretok vode (se je npr. v vodotok zrušila brežina ali pa je v vodi ali v prepustu ali na nosilcih mostu kup smeti ali vejevja) in menite, da to slabša poplavno varnost je postopek ravnanja naslednji:

Obvestite Direkcijo Republike Slovenije za vode (DRSV) Sektor območja srednje Save: na tel. št. 01/280 40 50 ali pisno na naslov Direkcija RS za vode, Sektor območja srednje Save, Vojkova cesta 52, 1000 Ljubljana; e-pošta: gp.drsv-lj@gov.si.

Za primer, da bi se bilo potrebno iz ogroženega ali prizadetega območja umakniti, si vnaprej načrtujte kam se boste lahko zatekli za čas poplav in čas, ko si boste objekt ponovno usposobili za bivanje. Vnaprej se o tem dogovorite s sorodniki in prijatelji ali si pridobite informacije o turističnih in drugih prenočitvenih zmogljivostih.

Informacije o prenočitvenih zmogljivostih so na voljo na turistični domači strani MOL:

<http://www.visitljubljana.si/si/nastanitev/>

Za preprečevanje in blažitev posledic poplav ter za osebno in vzajemno zaščito v podjetju ali drugi organizaciji je pristojen lastnik, upravljalec, uporabnik. Ukrepi za preprečevanje in blažitev posledic so, med drugim, lahko:

- v prostorih, ki so podvrženi poplavljanju imejte talno oblogo, ki ji voda ne škodi, se lahko čisti in hitro suši (npr. keramične ploščice);
- iz prostorov, ki so podvrženi poplavljanju umaknite vrednejših dobrin, ali pa jih dvignite nad raven poplavljanja;
- v prostorih, ki so podvrženi poplavljanju umaknite nevarnih snovi (različnih kemičnih pripravkov, barv, olj, kurilnega olja itn.), ki bi se ob poplavi izlile in dodatno onesnažile vaše prostore, okolico in vodo;
- v prostorih, ki so podvrženi poplavljanju v tleh izdelajte poglobitev (približno 20 x 20 cm x 15 cm globine) zato, da je mogoče čim večji del vode izčrpati s črpalkami in vam je ne bo treba ročno zajemati in nositi ven;
- kupite svojo lastne malo potopno črpalko za umazano vodo;
- če je mogoče, da bi v prostoru prišlo do povratnega vdora kanalizacijskih voda, na kanalizacijsko cev namestite protipovratno loputo;
- za odprtine, skozi katere bi v objekt lahko pritekla voda, si pripravite in pred poplavo namestite pripomočke za tesnjenje, kot so npr⁵⁰.

⁵⁰ Fotografije so z internetne strani <http://www.eko-system.cz/>.



- ali pa imejte pripravljena priročna sredstva za zadrževanje poplavnih voda (vreče, pesek ali zemlja, PE folija, deske in letve, širok lepilni trak⁵¹).

Več informacij je na voljo tu:

http://poplavljen.si/images/brosura/Brosura_pop_Ogr_LJ_2010.pdf

http://poplavljen.si/images/brosura/BrosuraVrece_72dpi.pdf

http://poplavljen.si/images/Brosura_PostavljanjeVrec_IVode.pdf

https://frisco-project.eu/files/2017/03/Kako-se-zascitimo-pred-poplavami_WEB.pdf

<https://www.youtube.com/watch?v=xJIwrZ7iby8>

<https://www.youtube.com/watch?v=bIL44GhZhI8>

9.2 Osebna in vzajemna zaščita – ob neposredni nevarnosti poplav

Za ublažitev posledic nesreče pri ljudeh MOL v skladu s tem načrtom izvaja določitev ogroženega (pred poplavami) in prizadetega (ob in po poplavah) območja ter odločitev o uvedbi zaščitnih ukrepov umika in/ali evakuacije ljudi, živali in dobrin, ki jo izvedejo ogrožene in prizadete osebe praviloma same.

Za osebe, ki se morajo umakniti, pa si niso same našle zatočišča pri sorodnikih in prijateljih in si zaradi svojega premoženjskega stanja ne morejo zagotoviti zatočišča v prenočitvenih zmožljivostih na trgu, MOL zagotovi zasilno zatočišče v enem od svojih objektov.

Več informacij je na voljo tu:

http://poplavljen.si/images/brosura/Brosura_pop_Ogr_LJ_2010.pdf

http://poplavljen.si/images/brosura/BrosuraVrece_72dpi.pdf

http://poplavljen.si/images/Brosura_PostavljanjeVrec_IVode.pdf

https://frisco-project.eu/files/2017/03/Kako-se-zascitimo-pred-poplavami_WEB.pdf

<https://www.youtube.com/watch?v=xJIwrZ7iby8>

<https://www.youtube.com/watch?v=bIL44GhZhI8>

⁵¹ Nekaj primerov tujih navodil:

<http://www.greenwich.gov.uk/Greenwich/YourEnvironment/StreetsBuildings/FloodAdvice/BeforeFlood/CreatingFloodResistantHome.htm>

<http://publications.environment-agency.gov.uk/pdf/FLHO1007BNET-e-e.pdf>

<http://publications.environment-agency.gov.uk/pdf/FLHO1007BNEV-e-e.pdf>

<http://publications.environment-agency.gov.uk/pdf/FLHO1007BNER-e-e.pdf>

<http://www.environment-agency.gov.uk/homeandleisure/floods/105963.aspx>

<http://publications.environment-agency.gov.uk/pdf/FLHO0309BPSL-e-e.pdf>

<http://www.planningportal.gov.uk/uploads/odpm/4000000009282.pdf?lang=e>

<http://www.hpa.org.uk/webw/HPAweb&Page&HPAwebAutoListName/Page/115893460801?p=1158934608011&lang=e>

<http://www.ciria.org.uk/flooding/?lang=e>

<http://www.defra.gov.uk/enviro/fcd/default.htm?lang=e>

<http://www.floodprotectionassoc.co.uk/>

<http://www.floodforum.org.uk/?lang=e>

<http://www.sepa.org.uk/flooding.aspx>

http://www.bhs.idaho.gov/Resources/PDF/Flood_Fight_How_To_Use_Sandbags.pdf

9.2 Osebna in vzajemna zaščita – po poplavi

Priporočila in navodila za izvedbo dezinfekcije poplavljenih površin, prostorov in drugih dobrin, vključno s hrano, po nesreči izda Inštitut za varovanje zdravja in/ali Zavod za zdravstveno varstvo Ljubljana. Za uvedbo obveznega ukrepa dezinfekcije poplavljenih površin na prostem in prostorov je pristojna zdravstvena inšpekcija, za strokovni nadzor Inštitut za varovanje zdravja in Zavod za zdravstveno varstvo Ljubljana. Izvedejo ga lastniki in upravljalci površin in objektov sami. Če tega ne storijo lahko inšpekcijska služba, na račun lastnikov in upravljalcev, odredi izvedbo dezinfekcije Zavodu za zdravstveno varstvo.

Priloga: [Priporočila: Dezinfekcija](#)

Priloga: [Priporočila: Pitna voda v izrednih razmerah](#)

Priloga: [Kriteriji za razglasitev ukrepa prekuhavanja pitne vode](#)⁵²

Priloga: [Navodila o prekuhavanju vode](#)⁵³

Priloga: [Mnenje o potrebnih količinah pitne vode v primeru omejitve ali prekinitve dobave pitne vode](#)⁵⁴

Priloga: [Priporočila: Kako zagotoviti zdravo pitno vodo](#)

Priloga: [Priporočila: Zagotavljanje varne hrane ob potresu, poplavih ...](#)

Priloga: [Priporočila: Nujne zaloge v gospodinjstvih](#)

Priloga: [Priporočila: Kako ravnamo ob pojavu nalezljive bolezni](#)

Priloga: [Priporočila: Prva psihološka pomoč1](#)

Priloga: [Priporočila: Prva psihološka pomoč2](#)

Priloga: [Priporočila: Dajanje prve pomoči](#)

Priloga: [Napotki za ravnanje prebivalstva pri izredno nizkih temperaturah](#)

Več informacij je na voljo tu:

http://poplavljen.si/images/brosura/Brosura_pop_Ogr_LJ_2010.pdf

http://poplavljen.si/images/brosura/BrosuraVrece_72dpi.pdf

http://poplavljen.si/images/Brosura_PostavljanjeVrec_IVode.pdf

https://frisco-project.eu/files/2017/03/Kako-se-zascitimo-pred-poplavami_WEB.pdf

<https://www.youtube.com/watch?v=xJIwrZ7iby8>

<https://www.youtube.com/watch?v=blL44GhZhI8>

<http://www.sos112.si/slo/page.php?src=np1.htm>

⁵² Pravilnik o pitni vodi 4. in 21. člen

⁵³ Pravilnik o pitni vodi 4. in 21. člen

⁵⁴ Pravilnik o pitni vodi 21. člen

10. Razlaga pojmov in okrajšav

Pojmi

[Seznam pojmov in njihova razlaga](#)

Kratice, skrajšana imena in organizacije

[Seznam kratic, skrajšanih imen in organizacij s povezavami na njihove domače strani](#)

Okrajšave in simboli

[Seznam okrajšav in simbolov](#)

11 Dodatki in priloge

11.1 Dodatki

[Seznam dodatkov in povezave do njih](#)

11.2 Priloga: Zbirke podatkov, potrebnih za izvajanje načrt in druge priloge načrta

11.2.1 Seznam zbirk podatkov in drugih prilog ter povezave do njih:

[Seznam zbirk podatkov in drugih prilog ter povezave do njih](#)

11.2.2 Seznam drugih načrtov, ki se uporabljajo v povezavi s tem načrtom:

[Seznam in povezave do drugih načrtov MOL za ZR](#)