

**Opisi in grafične priloge
osnutka dela odloka
spremenjenih in novih ulic**

OGU Ljubljana

Vsebina

I. Spremeni in določi se nov potek ulic	1
1. Rožičeva ulica	1
2. Zapuška cesta	2
3. Zlatek	3
4. Koželjeva ulica	4
5. Dečkova ulica.....	5
6. Pot na Rakovo jelšo	6
7. Curnovska ulica.....	7
8. Cesta dveh cesarjev	8
9. Cesta v Mestni log	9
10. Kamnogoriška cesta.....	10
11. Pilonova ulica.....	11
12. Jerajeva ulica	12
13. Litostrojska cesta	13
14. Ulica Alme Sodnik.....	14
15. Novo Polje, cesta XI	15
16. Novo Polje, cesta VII	16
17. Arničeva ulica	17
18. Sneberska cesta.....	18
19. Agrokombinatska cesta	19
20. Cesta na Ježah	20
21. Studenec.....	21
22. Srednja pot	22
23. Kolezijska ulica.....	23
24. Kosežka cesta	24

II. Na novo se imenuje ulice 25

1. Ob ulici Cesta dveh cesarjev 25
2. Ob ulici Pot na Rakovo jelšo 26
3. Del ulice Cesta na Ježah 27
4. Del Kolezijske ulice, predlog Plečnikova ulica 28
5. Predlog Džamijska ulica 29
6. Predlog Sarajevska ulica 30
7. Predlog Cesta čez Golovec 31
8. Del Koseške ceste, predlog Žabja ulica 32

III. Ukinejo se ulice 33

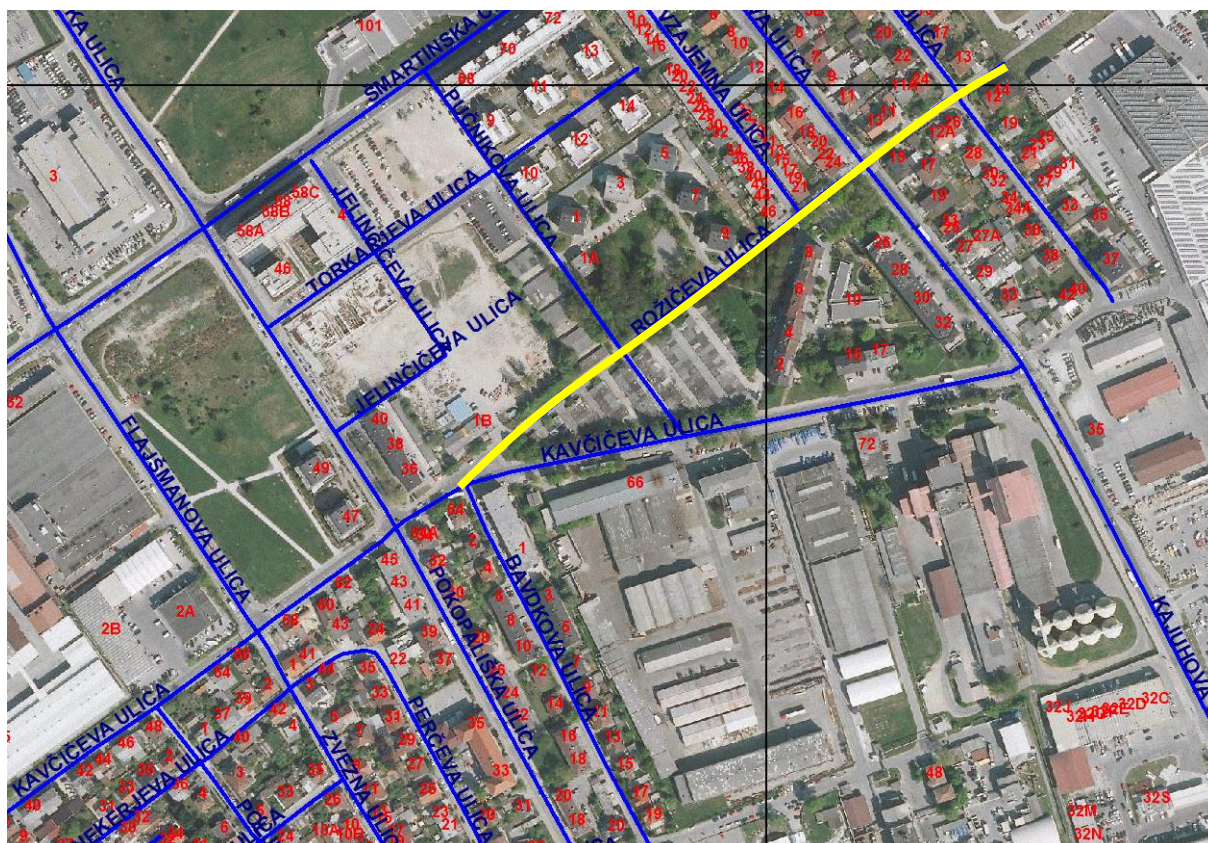
1. Polje, cesta IV 33
2. Ulica Cankarjeve brigade 33
3. Pot na debeli hrib 33

I. Spremeni in določi se nov potek ulic

1. Rožičeva ulica

OPOMBA: Sprememba v prejšnje stanje.

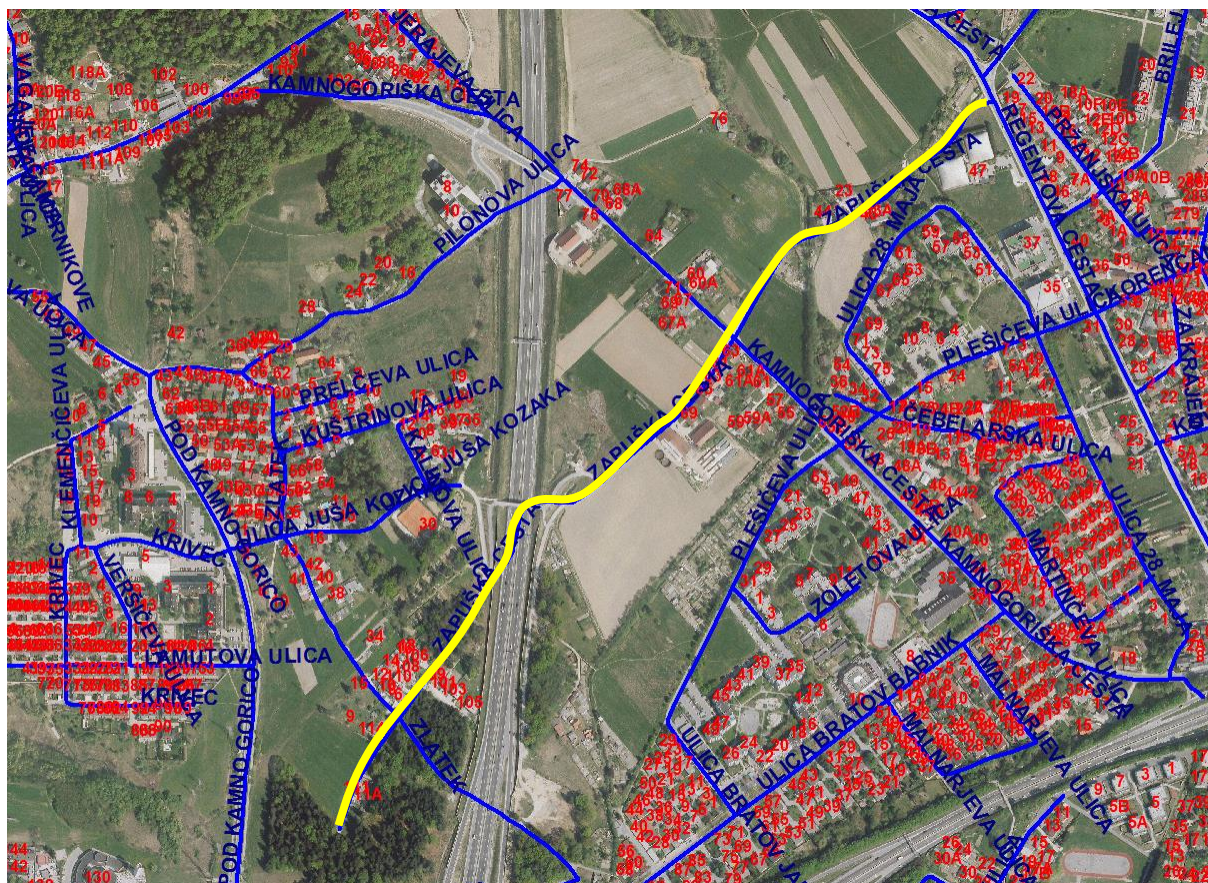
Ulica se odcepi v križišču Kavčičeve ulice in Bavdkove ulice, poteka proti severovzhodu, prečka Kajuhovo ulico in Cilenškovo ulico, kjer se za stavbo Cilenškova ulica 14 slepo konča.



2. Zapuška cesta

OPOMBA: Podaljšanje po dejanskem stanju in čistopis.

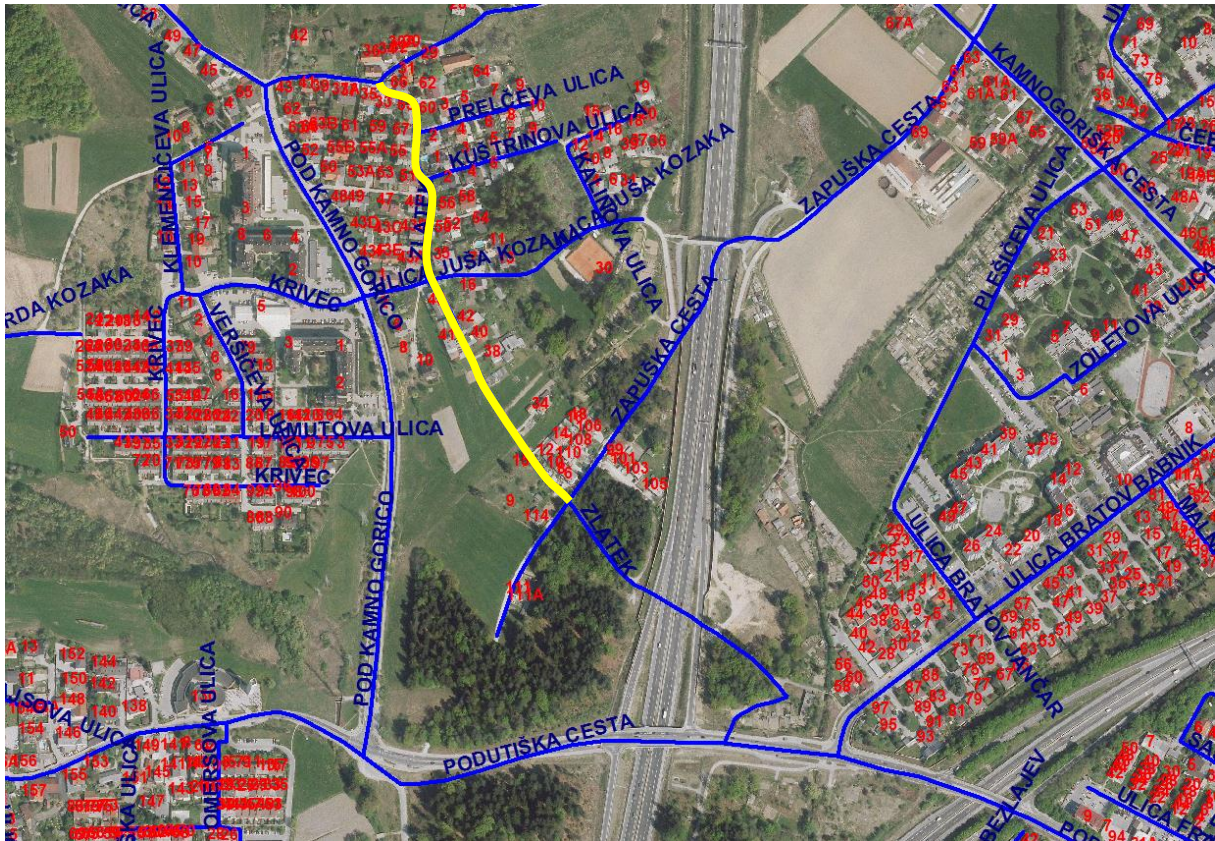
Ulica se odcepi levo 25 m pred križiščem Pečnikove ulice in Regentova ceste, poteka proti jugozahodu, prečka Kamnogoriško cesto. Naprej poteka proti jugozahodu, čez 140 m od stavbe Zapuška cesta 69 zavije desno in prečka avtocesto A2 po nadvozu, trenutno pešpot. Potem zavije proti jugu, čez 90 m rahlo zavije proti jugozahodu, prečka ulico Zlatek in se 50 m za stavbo Zapuška cesta 111a slepo konča.



3. Zlatek

OPOMBA: Skrajšanje po dejanskem stanju in čistopis.

Ulica se odcepi desno od Zapuške ceste pred stavbo Zlatek 6, poteka proti severozahodu, prečka Ulico Juša Kozaka in zavije proti severu. Za stavbo Zlatek 65 ostro zavije na zahod in se čez 45 m v križišču s Pilonovo ulico konča.



4. Koželjeva ulica

OPOMBA: Po dejanskem stanju in čistopis.

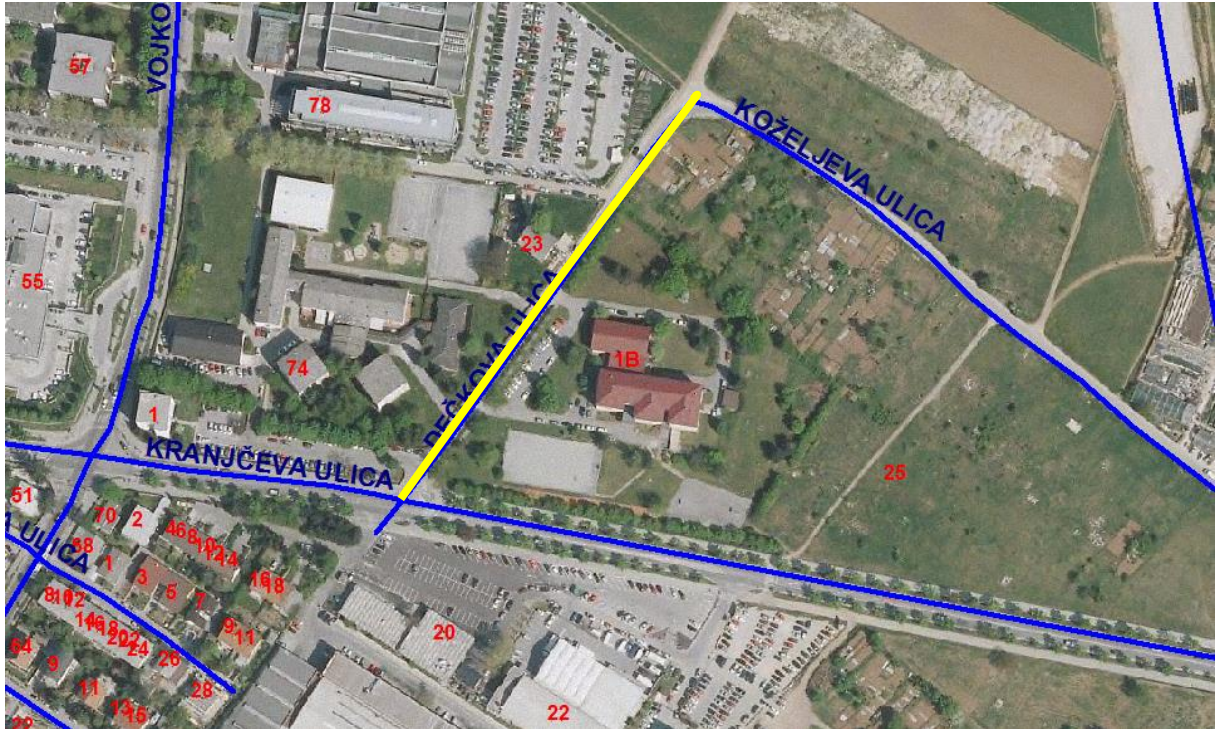
Ulica se odcepi levo od Tomačevske ceste 30 m vzhodno od krožišča, ostro zavije proti severozahodu. Poteka vzporedno s Štajersko cesto in se pred stavbo Koželjeva ulica 26 slepo konča.



5. Dečkova ulica

OPOMBA: Čistopis.

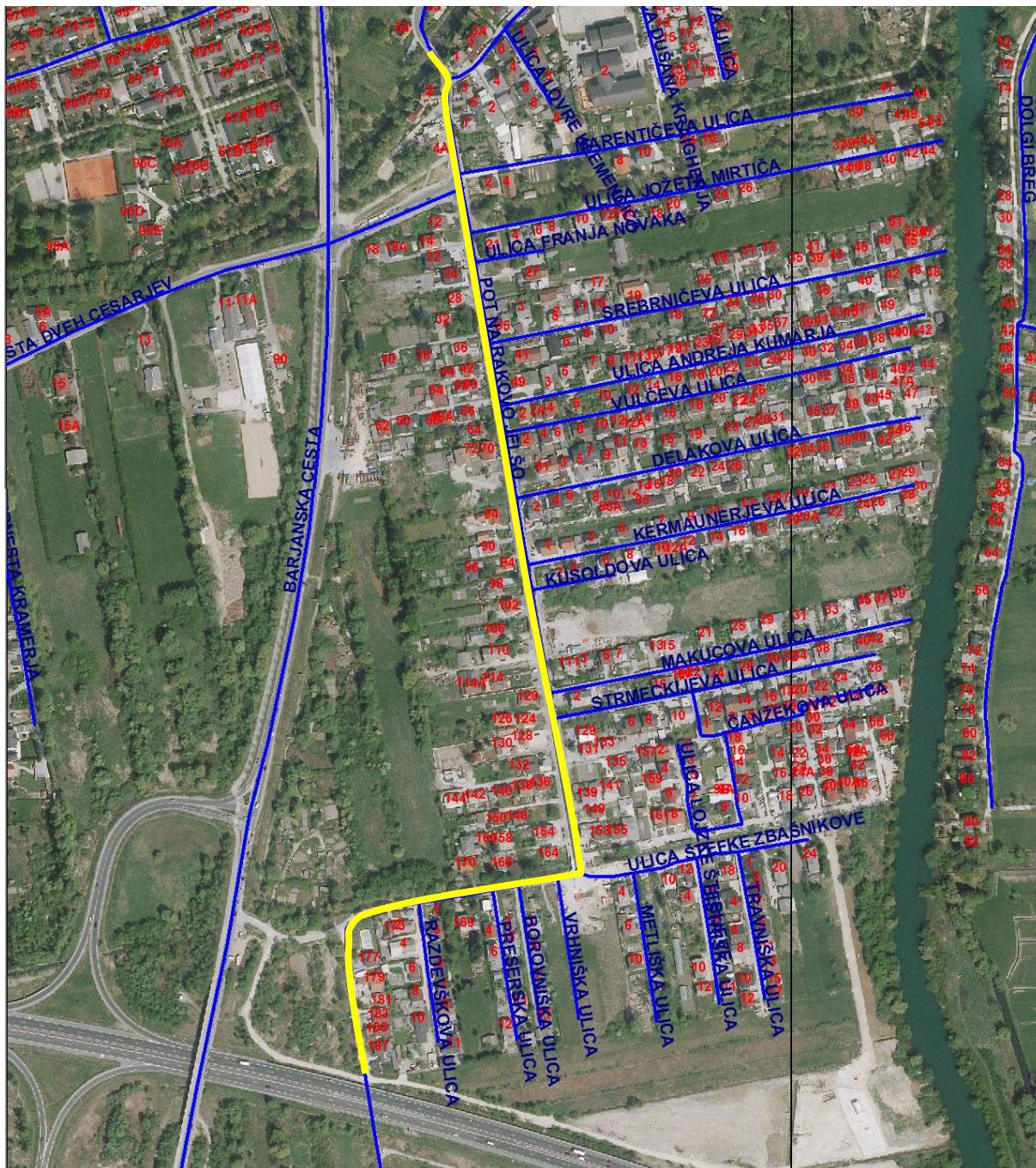
Ulica se 110 m vzhodno od stavbe Kranjčeva ulica 1, odcepi od le-te levo in poteka 230 m proti severovzhodu, kjer se slepo konča.



6. Pot na Rakovo jelšo

OPOMBA: Skrajšanje zaradi poimenovanja novih ulic in zgrajenega AC obroča ter čistopis

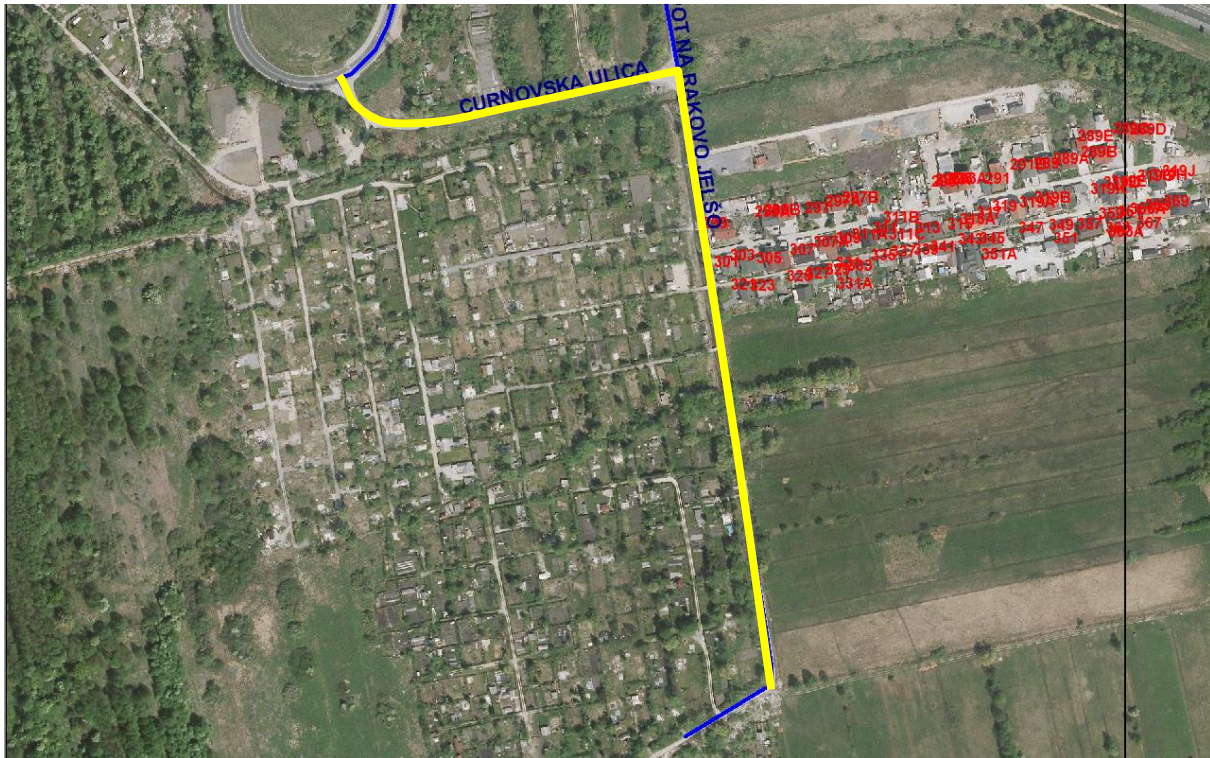
Ulica se začne na mostu čez Mali graben, kjer se konča Opekarska cesta in poteka proti jugu mimo Ceste na Mesarico, Ceste dveh cesarjev, vse do Ulice Štefke Zbašnikove. V križišču z Ulico Štefke Zbašnikove, za stavbo Pot na Rakovo jelšo 164 zavije na zahod in poteka 230 m zahodno. Nato za stavbo Pot na Rakovo jelšo 173 ponovno zavije proti jugu, kjer se pred AC obročem za stavbo Pot na Rakovo jelšo 187 slepo konča.



7. Curnovska ulica

OPOMBA: Podaljšanje zaradi poimenovanja novih ulic in čistopis.

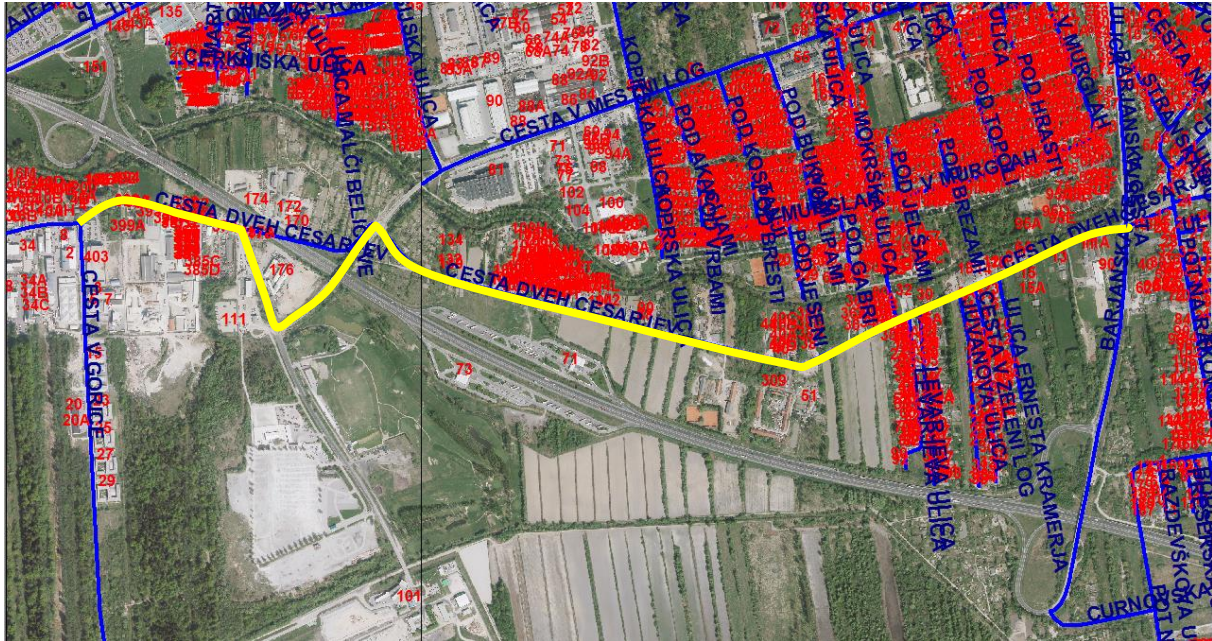
Ulica se odcepi pravokotno levo od, konca Barjanske ceste na avtocestnem priključku Ljubljana – center, AC obroča. Poteka vzhodno približno 250 m, nato pravokotno zavije proti jugu in se po 500 m slepo konča.



8. Cesta dveh cesarjev

OPOMBA: Čistopis.

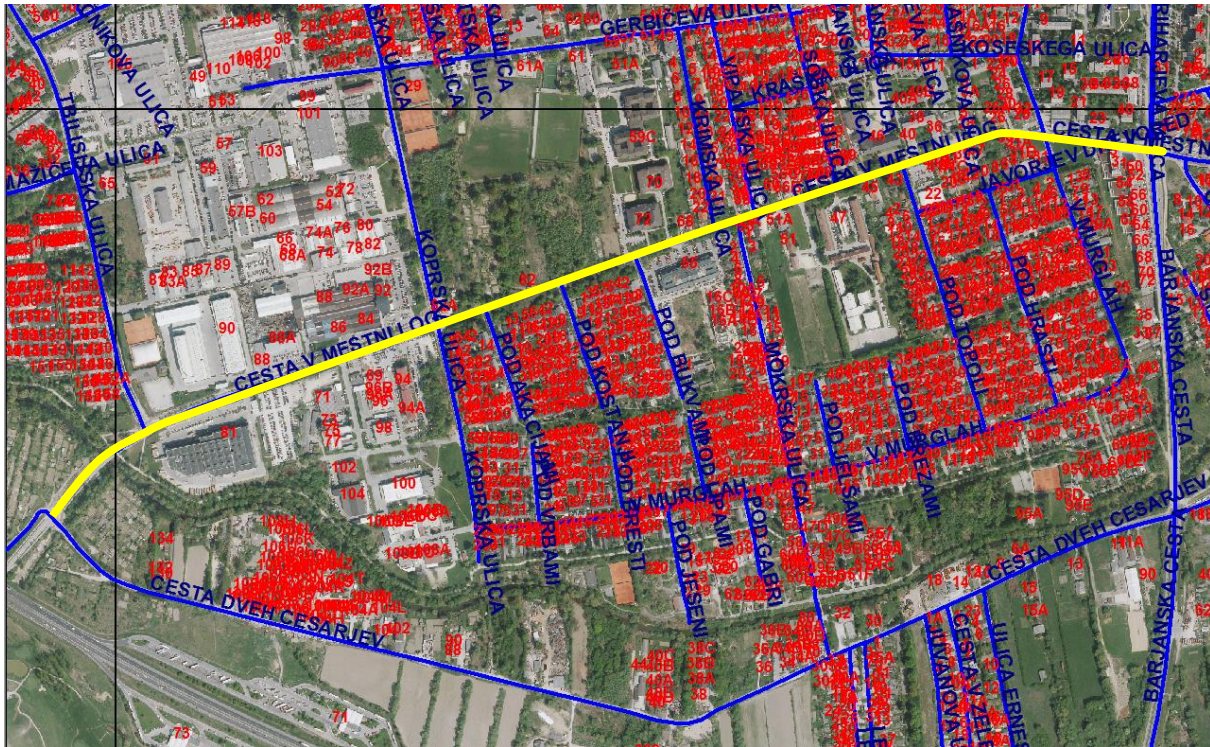
Ulica se podaljša tako, da v križišču s Cesto v Mestni log ostro zavije levo na nadvoz čez AC obroč, se nadaljuje do krožišča. Na prvem izvozu se obrne proti severu in nato po 260 m zavije severozahodno, kjer se v križišču s Cesto v Gorice konča.



9. Cesta v Mestni log

OPOMBA: Čistopis.

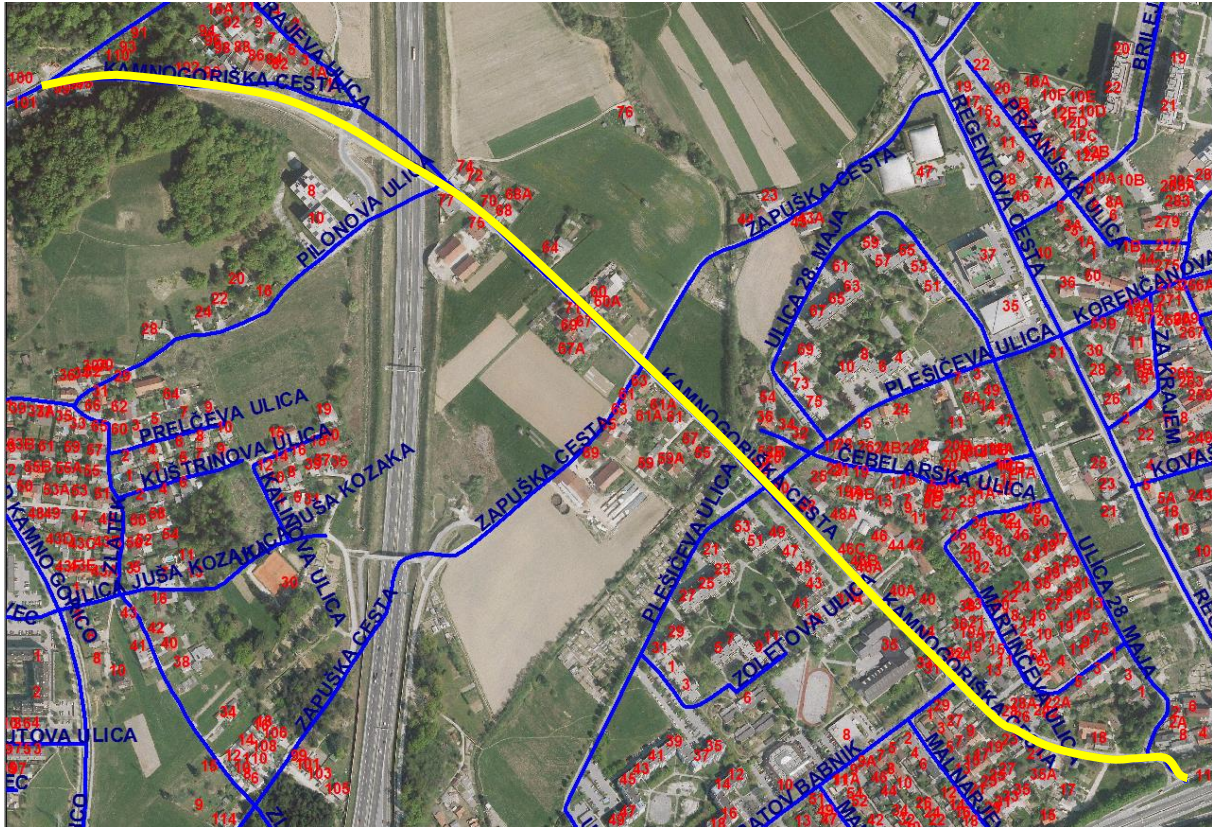
Ulica se odcepi desno v križišču Barjanske ceste in Kopačeve ceste, poteka proti zahodu mimo Tbilisijske ulice. Se nadaljuje v smeri proti nadvozu nad AC obročem, ter se v križišču s Cesto dveh cesarjev konča.



10. Kamnogoriška cesta

OPOMBA: Čistopis.

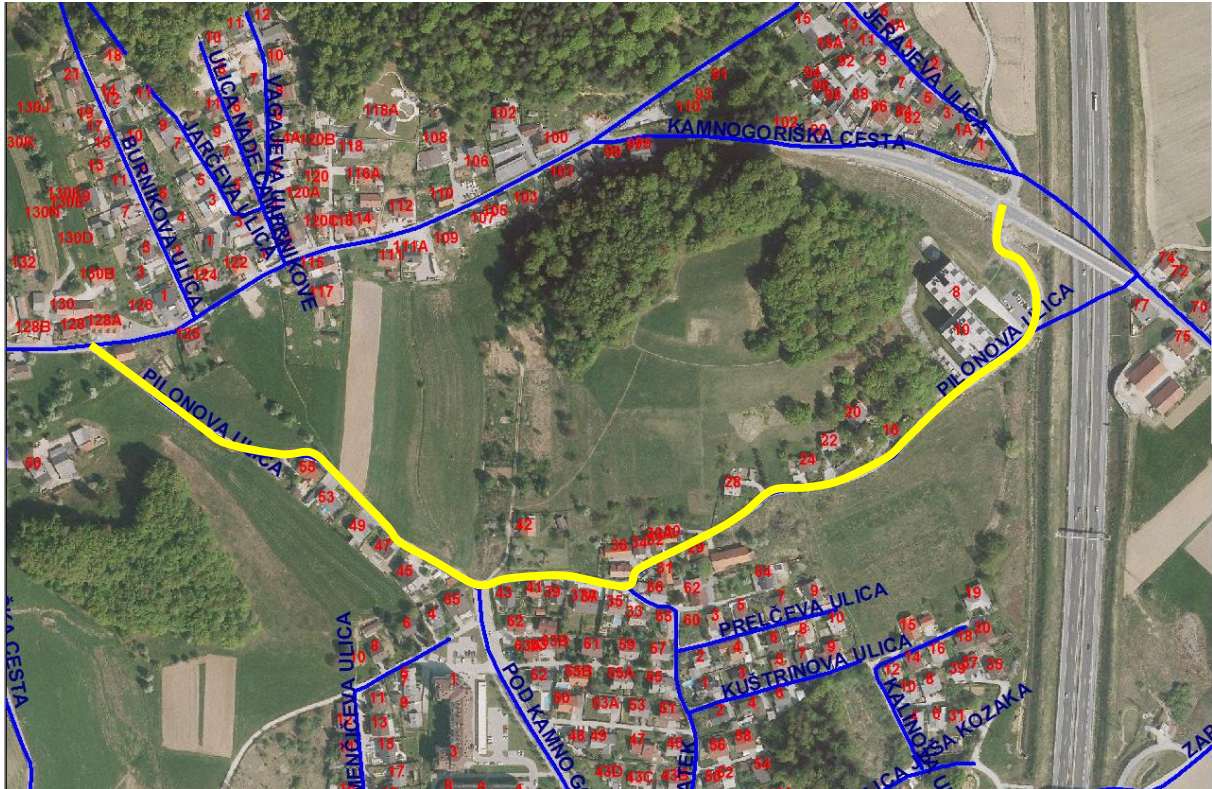
Ulica poteka vzporedno ob severni strani AC obroča, od križišča ulic Majorja Lavriča ulica, Regentova cesta in Vodnikova cesta, po 100 m ostro zavije desno, nato takoj zavije levo in se v rahlem loku obrne proti severozahodu, na območju Kamne Gorice prečka avtocesto A2 in v rahlem loku poteka do stavbe z naslovom 99, kjer se v križišču z ulico Cesta Andreja Bitenca konča.



11. Pilonova ulica

OPOMBA: Čistopis.

Ulica se odcepi levo od Kamnogoriške ceste takoj za nadvozom nad avtocesto A2, v rahlim ovinkoma zavije proti jugozahodu. Nato v križišču z ulico Pod Kamno gorico zavije proti severozahodu in se nasproti stavbe z naslovom Cesta Andreja Bitenca 128 priključi na ulico Cesta Andreja Bitenca, kjer se konča.



12. Jerajeva ulica

OPOMBA: Čistopis.

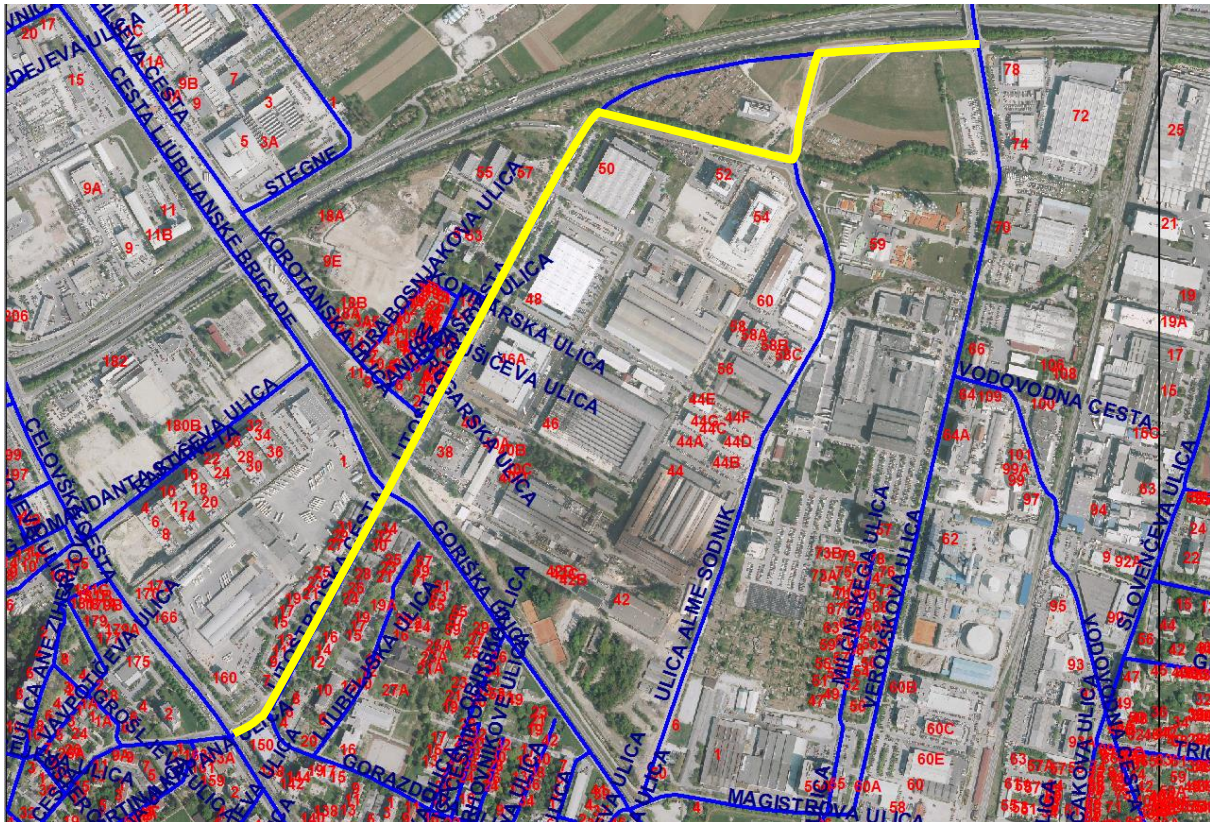
Ulica se v križiču ulic Kamnogiška cesta in Pilonova ulica odcepi desno, takoj za nadvozom nad avtocesto A2. Poteka proti severozahodu, priključi se na ulico Cesta Andreja Bitenca za stavbo z naslovom 81, kjer se konča.



13. Litostrojska cesta

OPOMBA: Podaljšanje po dejanskem stanju in čistopis.

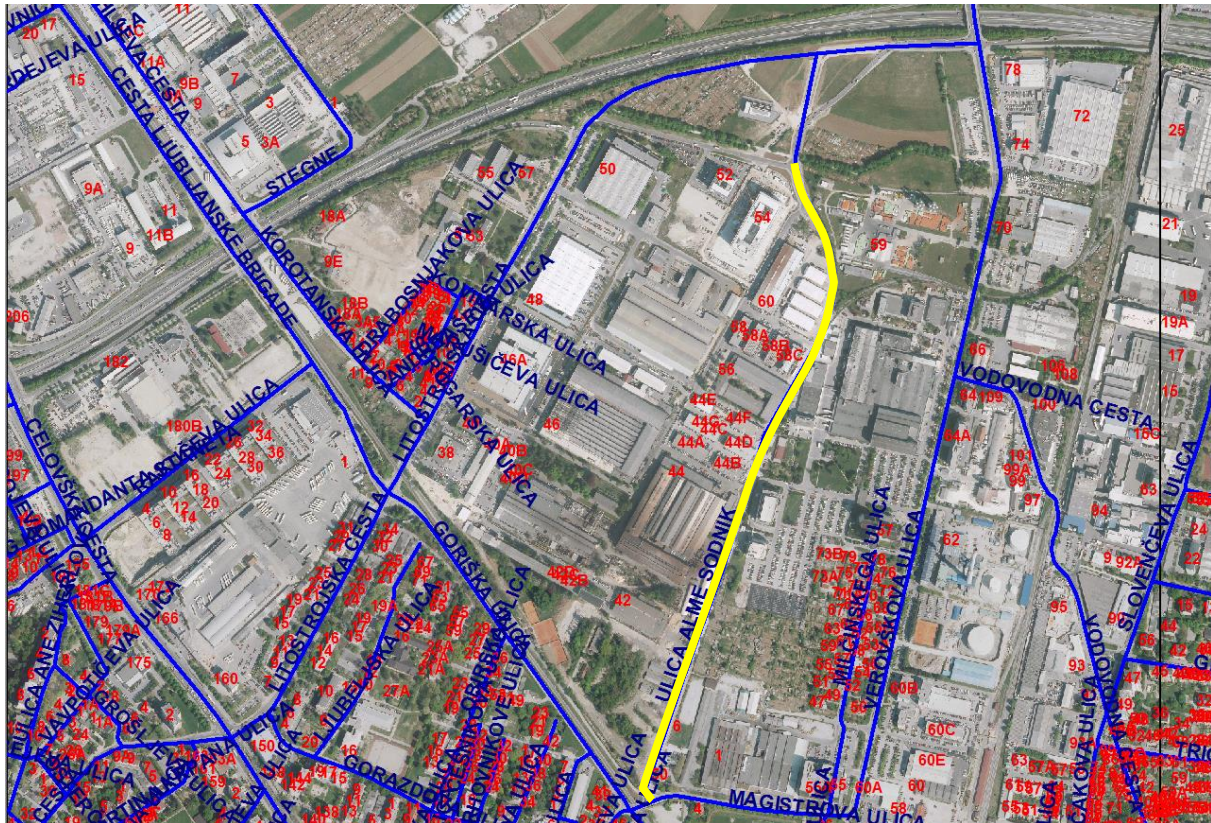
Ulica se začne v križišču Šišenske ulice in Celovška ceste, poteka proti severovzhodu, prečka križišče Goriške ulice in Ceste Ljubljanske brigade. Dalje poteka proti severovzhodu, kjer za stavbo Litostrojska cesta 50 zavije na vzhod, po 350 m zavije na sever in čez 200 metrov ponovno zavije na vzhod. Sedaj poteka vzporedno na južni strani AC obroča do Verovškove ulice, kjer v križišču z le-to konča.



14. Ulica Alme Sodnik

OPOMBA: Skrajša po dejanskem stanju in čistopis.

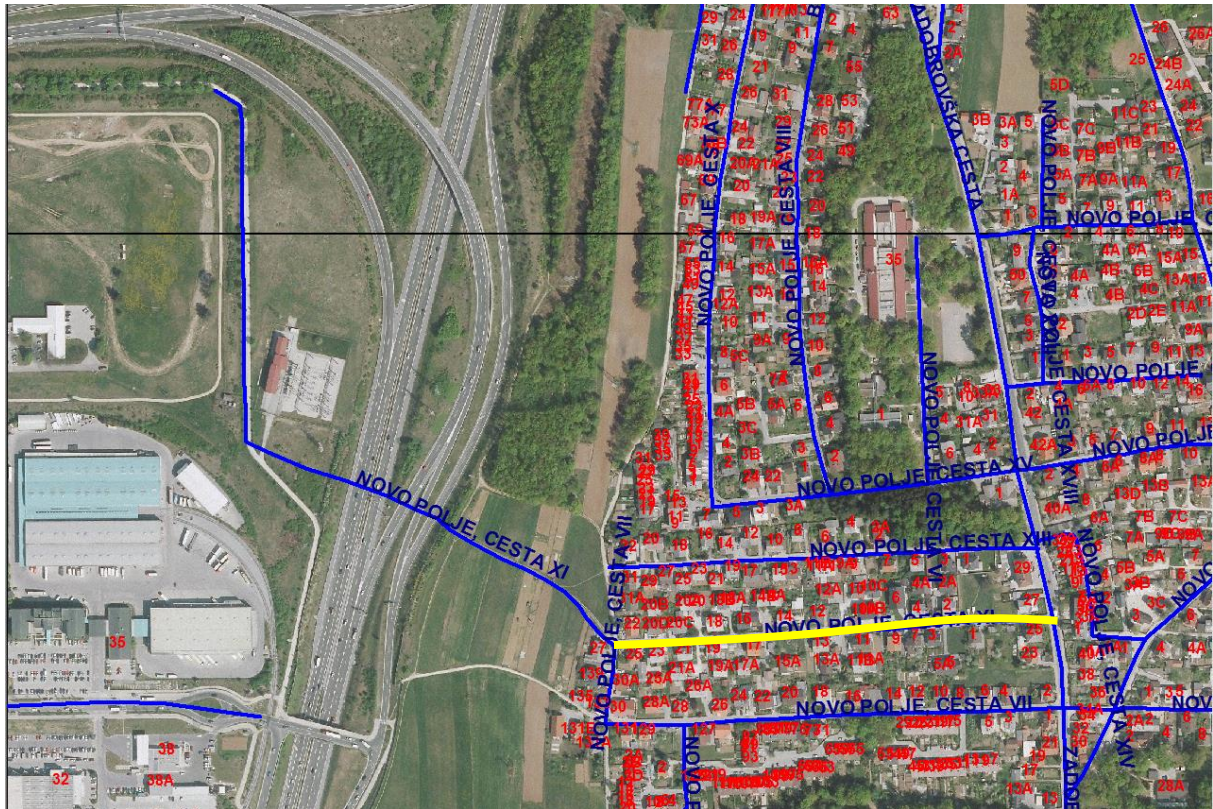
Ulica se odcepi levo od Magistrove ulice, 50 metrov od križišča Goriške ulice in Smrekarjeve ulice za železniško progo Ljubljana Jesenice. Poteka 20 m na severozahod, nato zavije na sever in poteka vse do Litostrojske ceste, kjer se v križišču z le-to zaključi.



15. Novo Polje, cesta XI

OPOMBA: Skrajša po dejanskem stanju in zgrajena AC obroča ter čistopis.

Ulica se odcepi levo od Zadobrovske ceste med stavbama z naslovom Zadobrovska cesta 25 in 27. Poteka proti zahodu in se v križišču ulice Novo Polje, cesta VII in Arničeve ulice konča.



16. Novo Polje, cesta VII

OPOMBA: Čistopis.

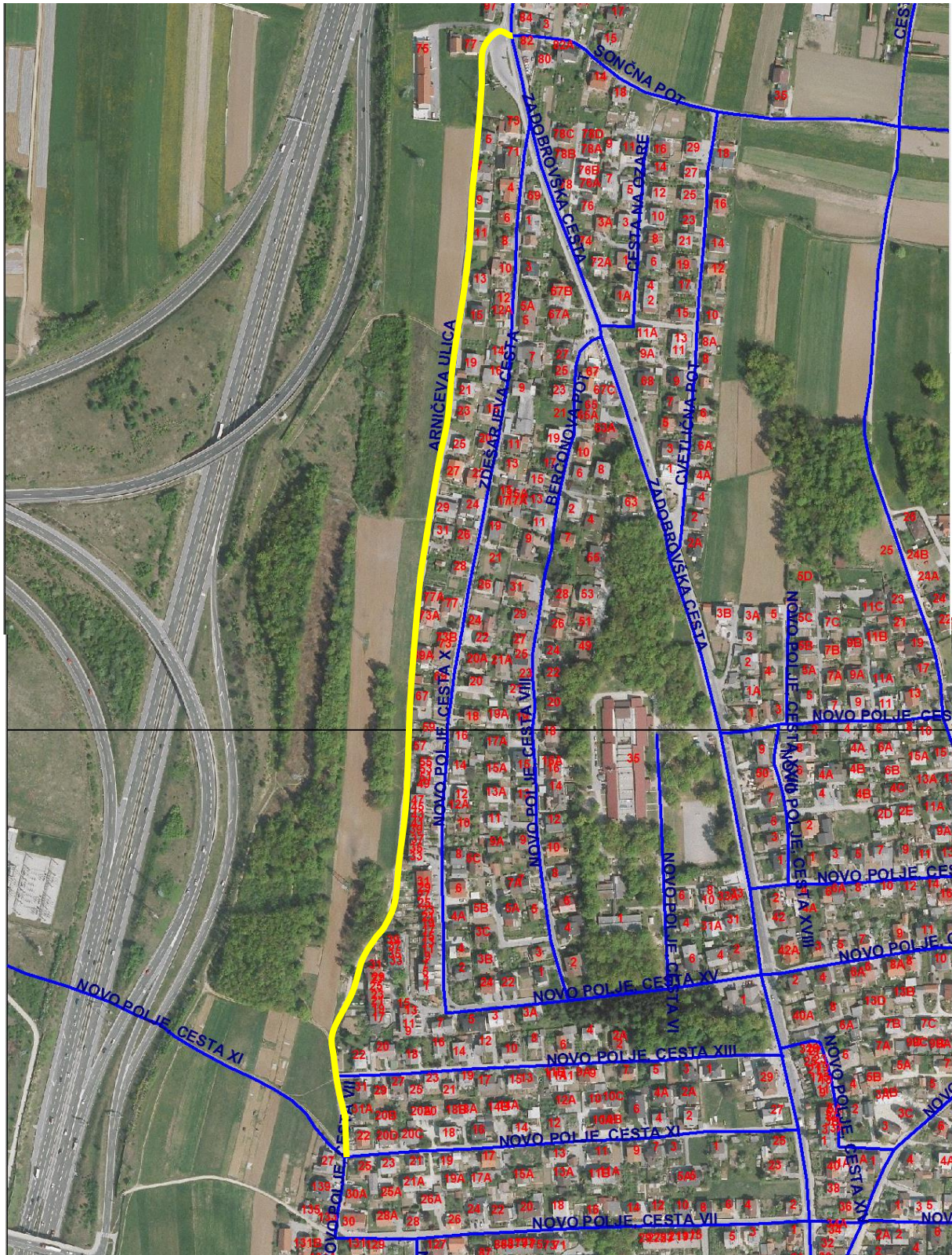
Ulica se nasproti stavbe Zadobrovska cesta 34, odcepi levo od Zadobrovske ceste in poteka proti zahodu. Za stavbo Novo Polje, cesta VII 30 ostro zavije desno, poteka proti severu in se v križišču z Arničevo ulico in ulico Novo Polje, cesta XI konča.



17. Arničeva ulica

OPOMBA: Čistopis.

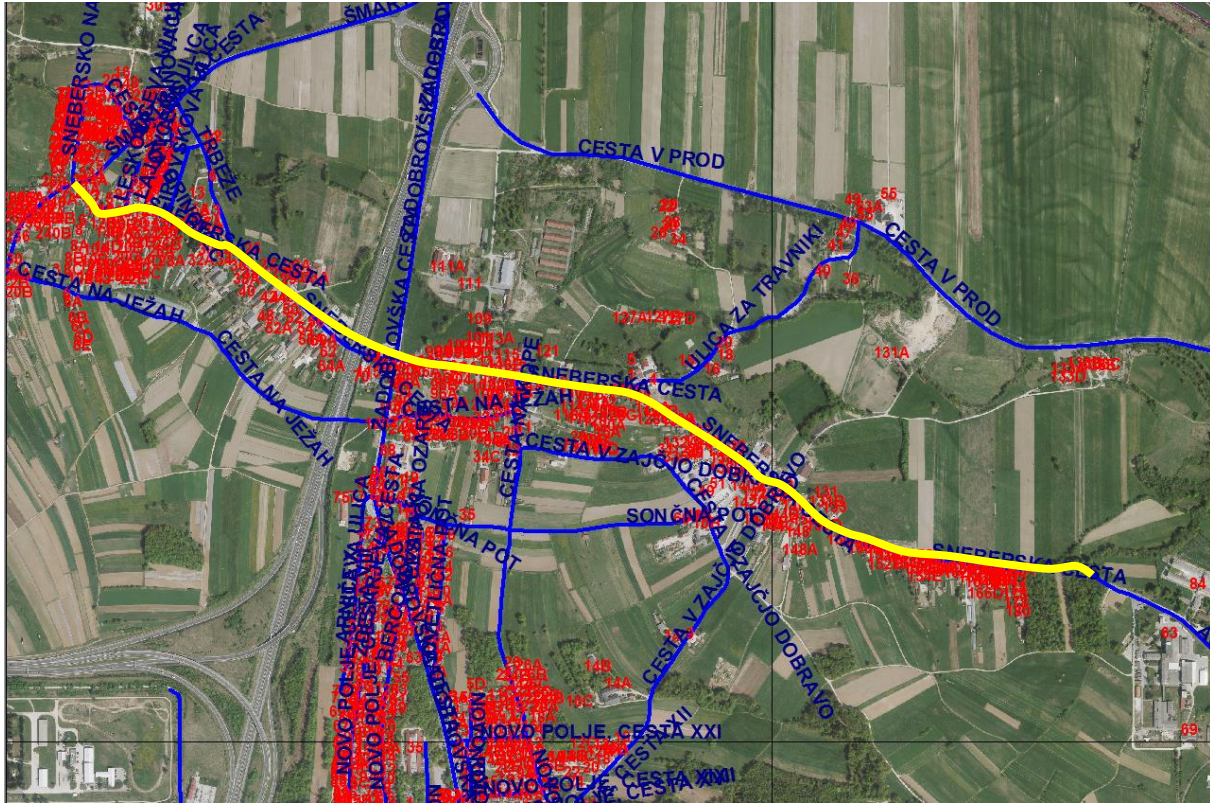
Ulica se odcepi v rahlem ovinku južno od stavbe Zadobrovska cesta 97. Poteka proti jugu in se v križišču ulic Novo Polje, cesta VII in Novo Polje, cesta XI konča.



18. Sneberska cesta

OPOMBA: Čistopis.

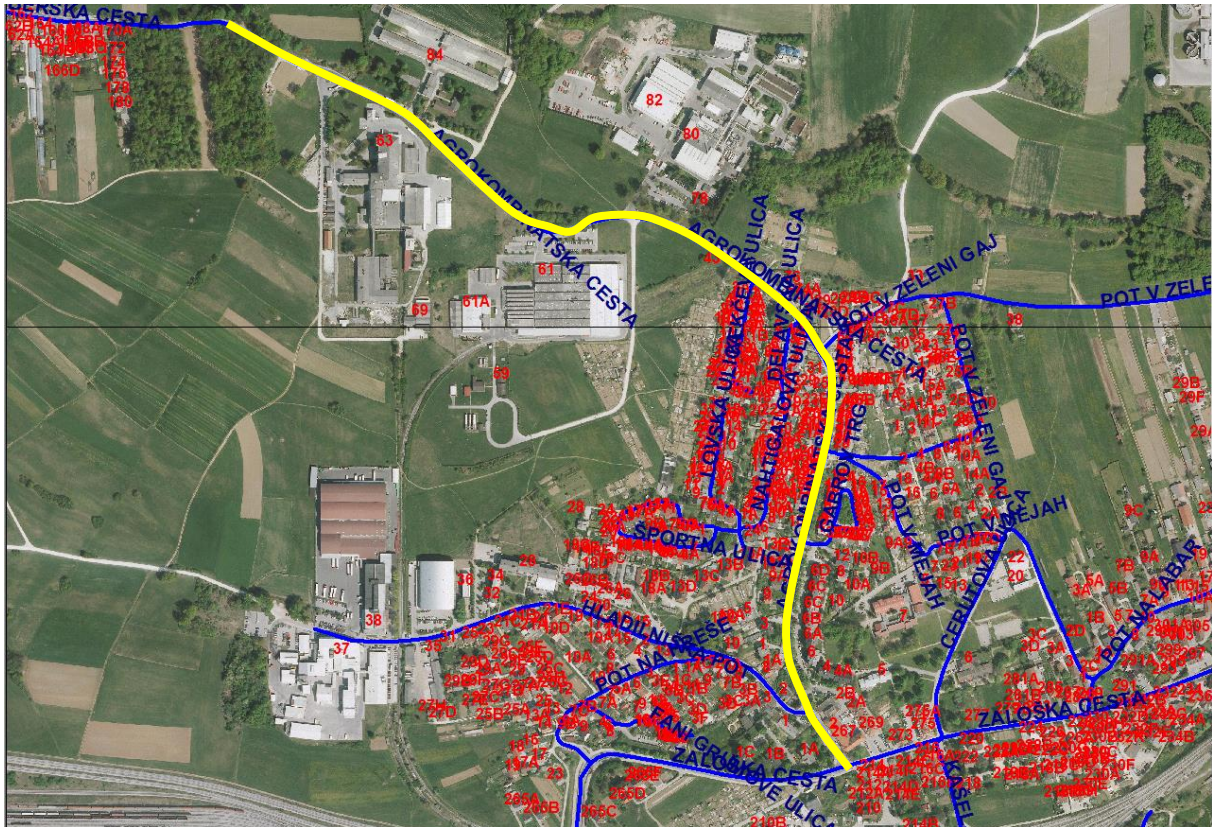
Ulica se odcepi za stavbo Šmartinska cesta 242, poteka proti vzhodu, jugovzhodu, prečka avtocesto A1, Zadobrovško cesto in se pri končnem postajališču avtobusa št. 11 LPP, konča.



19. Agrokombinatska cesta

OPOMBA: Čistopis.

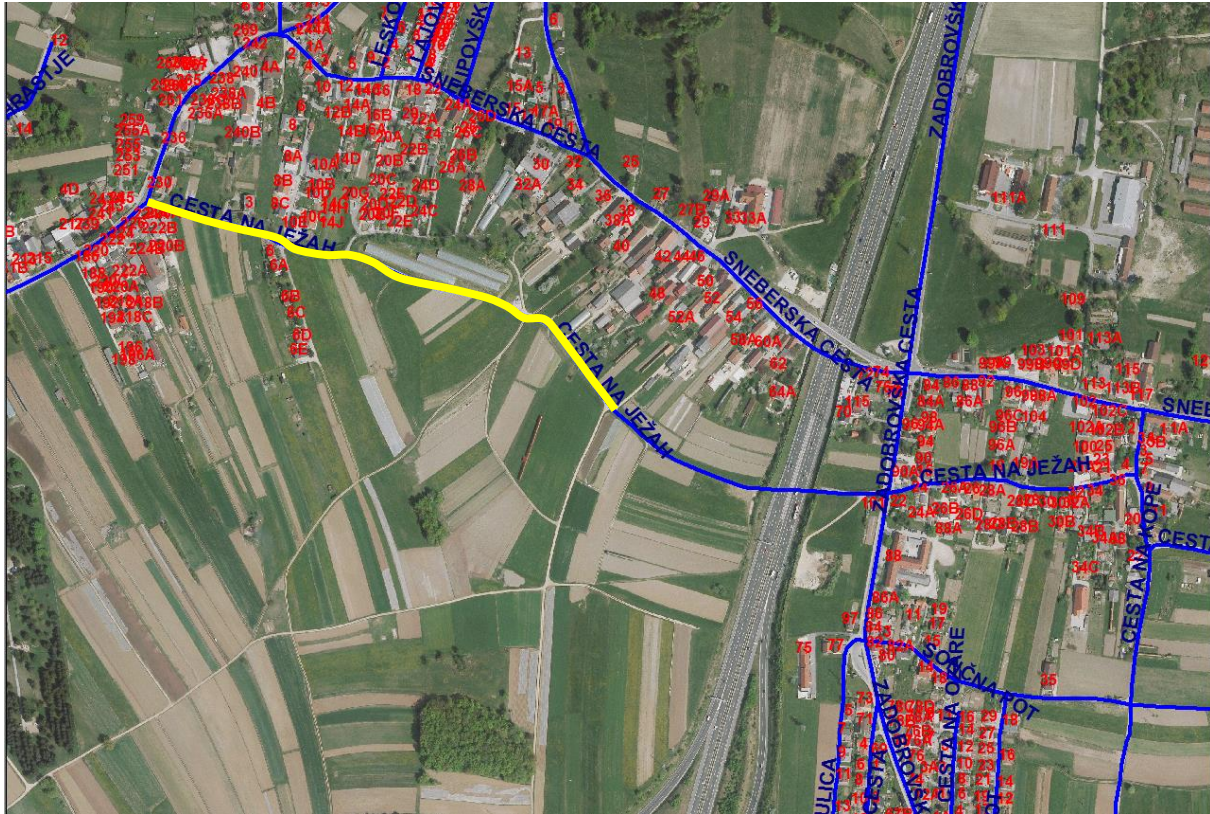
Ulica se v križišču pred stavbo Zaloška cesta 267 odcepi od Zaloške ceste, v rahlem loku poteka proti severu, nato zavije proti sverozahodu in se pri končnem postajališču avtobusa št. 11 LPP, v koncu Sneberske ceste konča.



20. Cesta na Ježah

OPOMBA: Skrajšanje po dejanskem stanju in zgrajenega AC obroča ter čistopis.

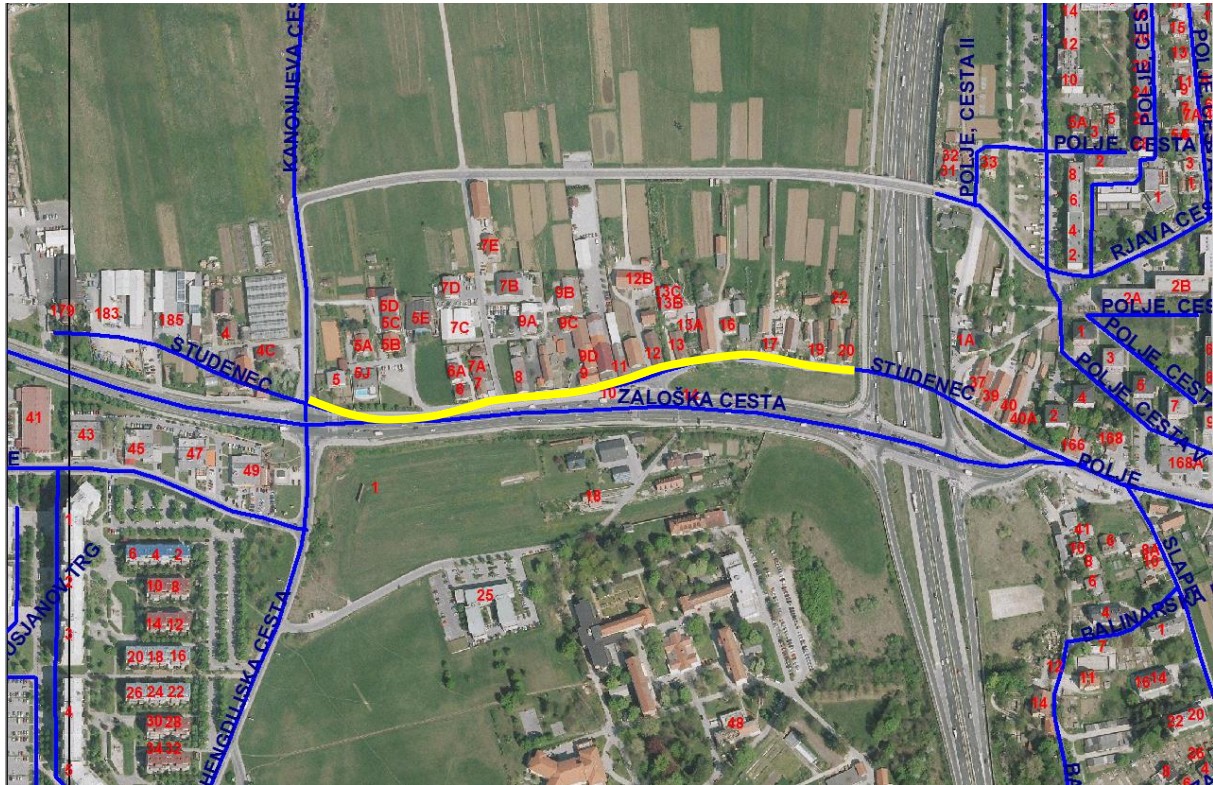
Ulica se odcepi od Šmartinske ceste levo med stavbama Šmartinska cesta 224 in 230. Poteka 530 m rahlo jugovzhodno, nato zavije na jugovzhod, kjer se 240 m pred AC obročem slepo konča.



21. Studenec

OPOMBA: Skrajšanje po dejanskem stanju in zgrajenega AC obroča ter čistopis.

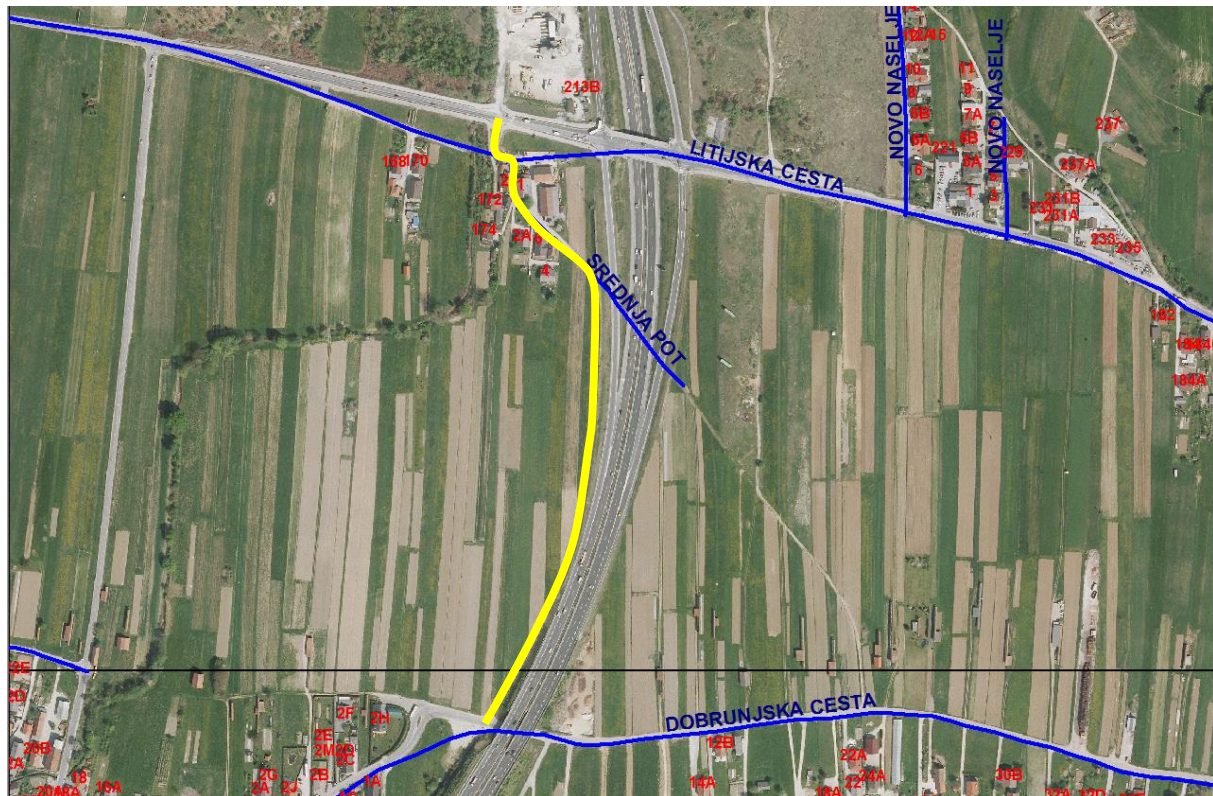
Ulica poteka od Kanonijeve ulice vzporedno z Zaloško cesto do AC obroča, kjer se konča.



22. Srednja pot

OPOMBA: Podaljšanje po dejanskem stanju.

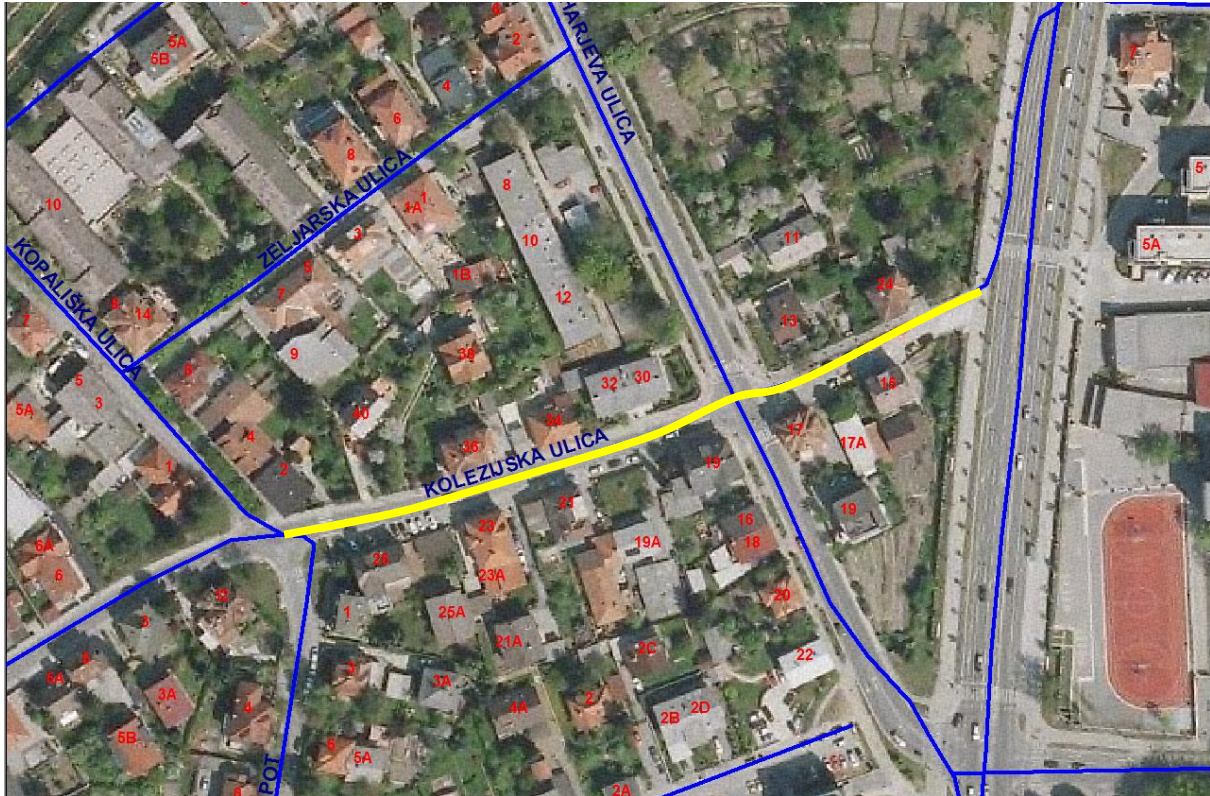
Ulica se nasproti betonarne stavba Litijska cesta 213 b, od le te odcepi levo in med obstoječima stavbama Srednja pot 1 in 2 poteka proti jugovzhodu do avtoceste A1 kjer se obrne proti jugu. Sedaj poteka vzporedno z AC do Dobrunjske ceste, kjer se v križišču s le-to konča.



23. Kolezijska ulica

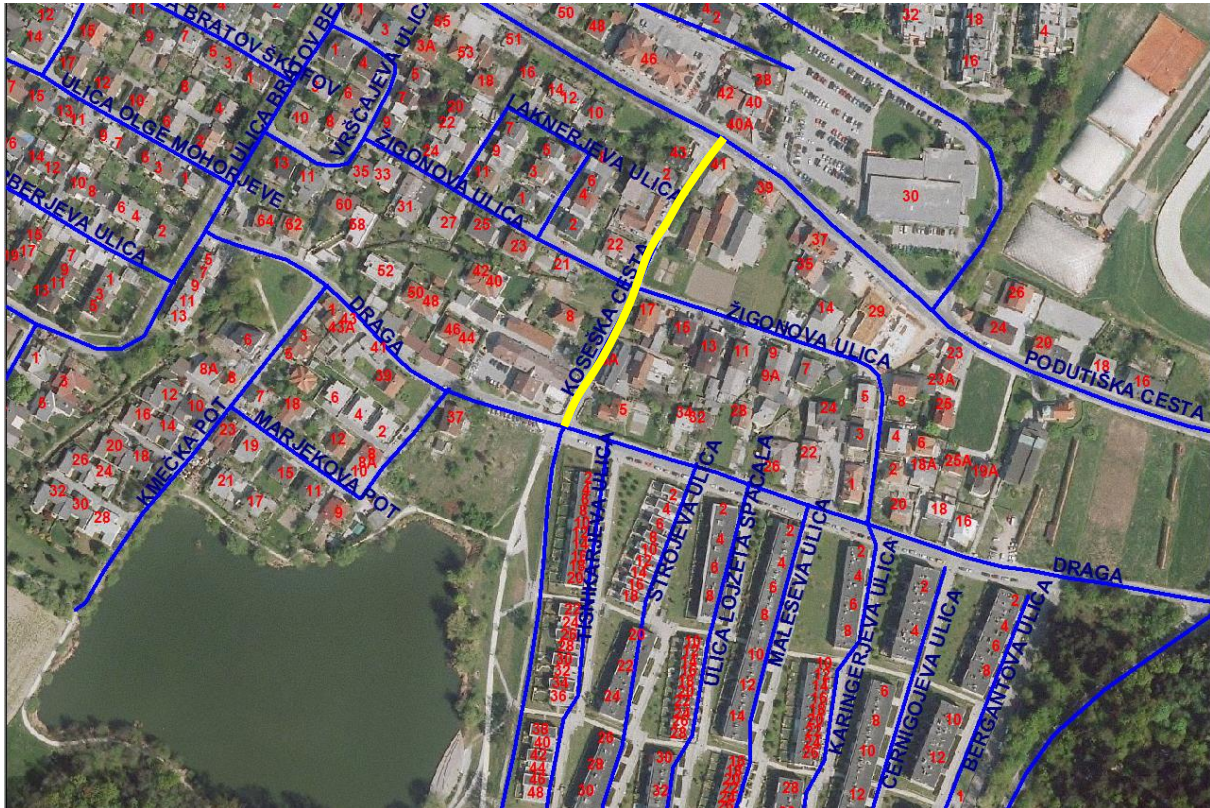
OPOMBA: Skrajšanje zaradi novega poimenovanja dela te ulice.

Ulica se slepo začne na desni strani Barjanske ceste, 100 severno od križišča Zihellove ulice in Barjanske cest. Poteka proti jugozahodu, prečka Riharjevo ulico in se v križišču Zelene poti, Kopališke ulice in Gerbičeve ulice konča.



24. Kosežka cesta

Ulica se odcepi levo od Podutiške ceste med stavba Podutiška cesta 41 in 43. Poteka proti jugozahodu, prečka Žigonovo ulico in se v križišču z ulico Draga konča.



II. Na novo se imenuje ulice

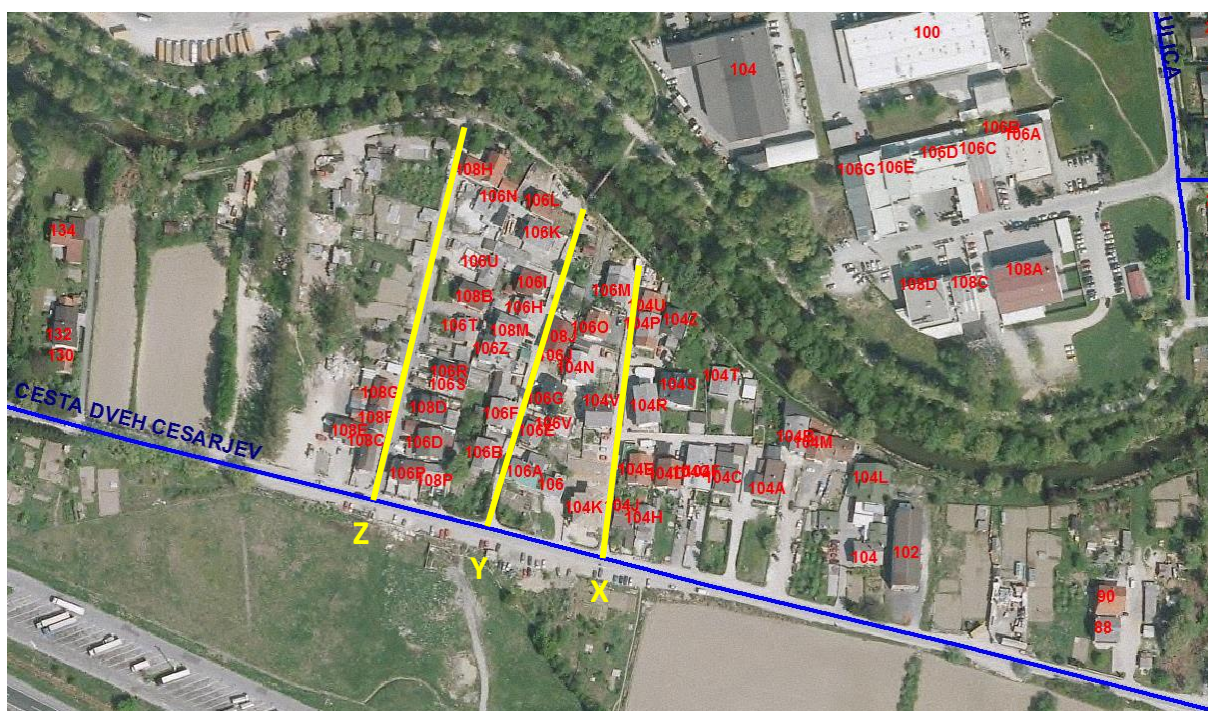
1. Ob ulici Cesta dveh cesarjev

OPOMBA: Ureditev dejanskega stanja.

Ulica X se odcepi desno za stavbo Cesta dveh cesarjev 104j in poteka rahlo proti severu do potoka Mali Graben, kjer se slepo konča.

Ulica Y se odcepi desno za stavbo Cesta dveh cesarjev 106a in poteka rahlo proti severovzhodu do potoka Mali Graben, kjer se slepo konča.

Ulica Z se odcepi desno za stavbo Cesta dveh cesarjev 106p in poteka rahlo proti severovzhodu do potoka Mali Graben, kjer se slepo konča.



2. Ob ulici Pot na Rakovo jelšo

OPOMBA: Ureditev dejanskega stanja.

Ulica U se odcepi levo za stavbo Pot na Rakovo jelšo 299 in poteka 370 m rahlo proti severu vzhodu do Ljubljanice, kjer se slepo konča.

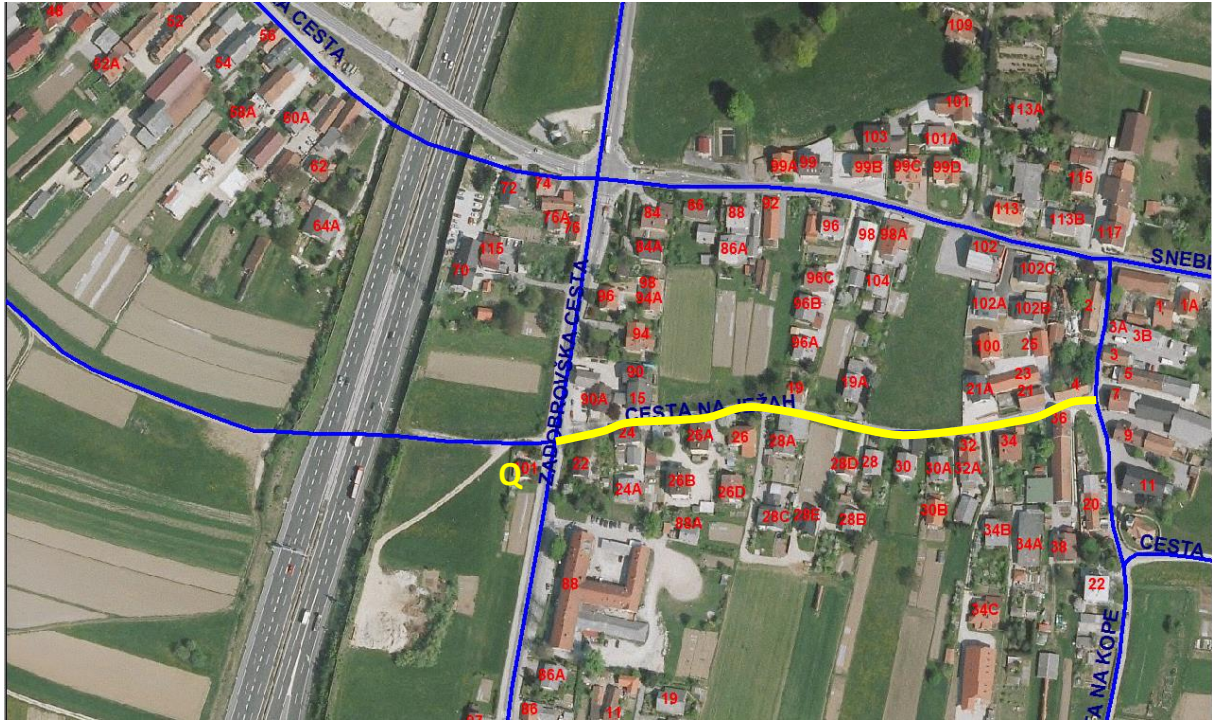
Ulica V se odcepi levo za stavbo Pot na Rakovo jelšo 301 in poteka 370 m rahlo proti severu vzhodu do Ljubljanice, kjer se slepo konča.



3. Del ulice Cesta na Ježah

OPOMBA: Ureditev dejanskega stanja.

Ulica Q se odcepi desno od Zadobrovske ceste pred stavbo Zadobrovska cesta 90a, poteka proti vzhodu in se zaključi v križišču Ceste na Kope, nasproti stavbe Cesta na Kope 7.



4. Del Kolezijske ulice, predlog Plečnikova ulica

Ulica se v križišču Emonske ceste in Karunove ulice pred župnijsko cerkvijo Župnije Ljubljana – Trnovo, odcepi proti zahodu, kjer po 100 m za stavbo Kolezijska ulica 3 zavije proti jugozahodu in se čez 100 m za stavbo Kolezijska ulica 5a, zraven Barjanske ceste slepo konča.



5. Predlog Džamijska ulica

Ulica se v križišču Livarske ulice in Parmove ulice odcepi proti zahodu, kjer po 100 m zavije na jug. Poteka 130 m, ko zavije na jugozahod in se po 20 m zaključi v Kurilniški ulici za stavbo Kurilniška ulica 16.



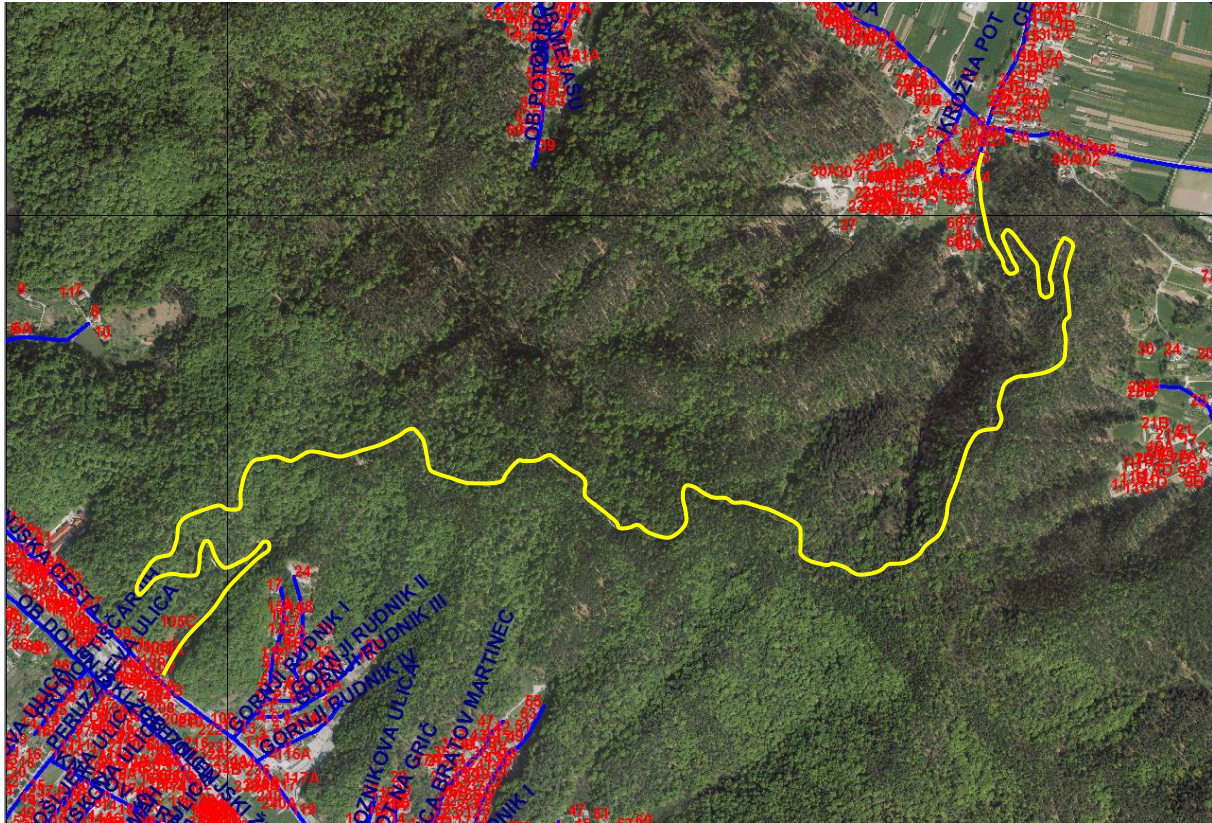
6. Predlog Sarajevska ulica

Ulica se odcepi proti severu od Džamijske ulice, v ovinku le-te, ko ta po 100 m zavije iz zahoda na jug. Poteka 180 m proti severu, nato zavije na severozahod in poteka do križišča z Ulico bratov Židan, kjer se zaključi.



7. Predlog Cesta čez Golovec

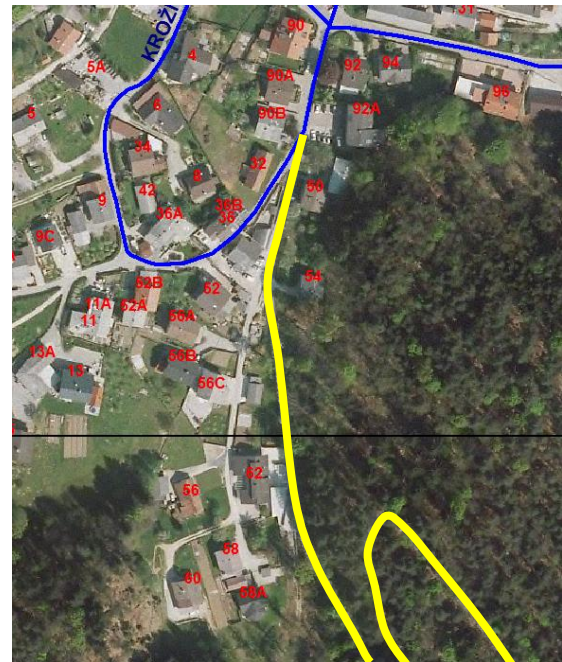
Ulica se odcepi levo od Dolenske ceste med stavbama z naslovom 105 in 107. Poteka 360 m severovzhodno, ko zavije v U ovinku ostro nazaj in se nadaljuje po gozdni poti čez hrib Golovec v smeri proti Hrušici. Poteka mimo stavbe Krožna pot 62, se nadaljuje proti severu in se zaključi v križišču s ulico Krožna pot, za stavbo z naslovom 50.



Začetek:



Konec:



8. Del Koseške ceste, predlog Žabja ulica

Ulica se odcepi levo od Večne poti za stavbo Koseška cesta 34, poteka 270 m proti severu, kjer se pred jugovzhodom začetka Koseškega bajerja slepo konča.



III. Ukinejo se ulice

- 1. Polje, cesta IV**
- 2. Ulica Cankarjeve brigade**
- 3. Pot na debeli hrib**